

**Powiatowy Urząd Pracy
w Zwoleniu**

**„Bezrobocie na obszarze działania
Powiatowego Urzędu Pracy w Zwoleniu
w latach 2001-2010”**

opracował:
Mariola Pisarczyk
Piotr Pawelec

Zwolen 2011

SPIS TREŚCI

1. Wstęp	3
2. Zadania Powiatowego Urzędu Pracy w Zwoleniu.....	4
3. Wyjaśnienia metodyczne.....	9
4. Stan i struktura osób bezrobotnych w latach 2001 – 2010.....	13
Tabela 1. Poziom bezrobocia na terenie działania Powiatowego Urzędu Pracy w Zwoleniu na tle kraju.....	13
Tabela 2. Stopa bezrobocia na obszarze działania Powiatowego Urzędu Pracy w Zwoleniu w latach 2001-2010.	13
Tabela 3. Stan bezrobocia wg gmin powiatu zwoleńskiego w latach 2001-2010	14
Wykres 1. Zarejestrowane osoby bezrobotne w powiecie zwolem w latach 2001 – 2010.....	14
Tabela 4. Bezrobotni wg płci.	15
Tabela 5. Bezrobotni niepełnosprawni w powiecie zwoleńskim w latach 2001-2010	15
Wykres 2. Zarejestrowane bezrobotne osoby niepełnosprawne w Polsce w latach 2001-2010. (w tys.).	16
Tabela 6. Bezrobotni absolwenci w powiecie zwoleńskim w latach 2001-2010.....	16
Tabela 7. Struktura bezrobotnych absolwentów wg wykształcenia w latach 2001-2010.....	16
Tabela 8. Bezrobotni z prawem i bez prawa do zasiłku w latach 2001-2010.....	17
Wykres 3. Bezrobotni z prawem i bez prawa do zasiłku w latach 2001-2010.....	17
Tabela 9. Struktura bezrobotnych wg wieku w latach 2001-2010.....	18
Wykres 4. Struktura bezrobotnych wg wieku w latach 2001-2010.....	18
Tabela 10. Struktura bezrobotnych wg wykształcenia w latach 2001-2010.....	19
Wykres 5. Struktura bezrobotnych wg wykształcenia w latach 2001-2010.....	19
Tabela 11. Struktura bezrobotnych wg czasu pozostawania bez pracy w latach 2001-2010.	20
Tabela 12. Struktura bezrobotnych wg długości stażu pracy. Lata 2001-2010.....	21
Tabela 13. Bezrobotni zwolnieni z przyczyn dotyczących pracodawcy w latach 2001-2010.....	22
Tabela 14. Zgłoszenia zwolnień grupowych na obszarze działania Powiatowego Urzędu Pracy w Zwoleniu w latach 2001-2010.	22
Tabela 15. Bezrobotni zamieszkali na wsi. Lata 2001-2010.....	23
Wykres 6. Bezrobotni zamieszkali na wsi. Lata 2001-2010.....	23
Tabela 16. Bilans bezrobotnych w 2001r.....	24
Tabela 17. Bilans bezrobotnych w 2002r.....	24
Tabela 18. Bilans bezrobotnych w 2003r.....	25
Tabela 19. Bilans bezrobotnych w 2004r.....	25
Tabela 20. Bilans bezrobotnych w 2005r.....	26
Tabela 21. Bilans bezrobotnych w 2006r.....	26
Tabela 22. Bilans bezrobotnych w 2007r.....	27
Tabela 23. Bilans bezrobotnych w 2008r.....	27
Tabela 24. Bilans bezrobotnych w 2009r.....	28
Tabela 25 Bilans bezrobotnych w 2010r.....	28
5. Programy realizowane przez urząd	29
Tabela 26. Aktywizacja zawodowa bezrobotnych w latach 2001-2007	33
Tabela 27. Wykorzystanie środków Funduszu Pracy na aktywne formy przeciwdziałania bezrobociu w latach 2001-2010 w tys. PLN	34

1. WSTĘP

Historia Powiatowego Urzędu Pracy w Zwoleniu rozpoczęła się 1 marca 1990 roku. Jest to dzień wejścia w życie Zarządzenia Nr 9/90 Wojewody Radomskiego w sprawie utworzenia Rejonowych Biur Pracy. Zarządzenie to określało ogólne ramy i warunki funkcjonowania Rejonowych Biur Pracy w województwie radomskim, przede wszystkim powołało do życia Rejonowe Biuro Pracy w Zwoleniu.

1 stycznia 1999 roku nastąpiła zmiana nazewnictwa Urzędu z „Rejonowego Urzędu Pracy” na „Powiatowy Urząd Pracy”. Związane to było z nowelizacją ustawy z dnia 14 grudnia 1999 roku o zatrudnieniu i przeciwdziałaniu bezrobociu, zawartą w ustawie z 24 lipca 1998 roku o zmianie niektórych ustaw określających kompetencje organów administracji publicznej – w związku z reformą ustrojową państwa. Zarządzenie Nr 1 Dyrektora Wojewódzkiego Urzędu Pracy w Warszawie z dnia 4 stycznia 1999 roku określiło obszar działania Powiatowego Urzędu Pracy w Zwoleniu dostosowany do nowej organizacji administracji publicznej województwa mazowieckiego, który obejmuje 5 gmin powiatu zwoleńskiego: Gminę Zwoleń, Gminę Tczów, Gminę Kazanów, Gminę Policzna i Gminę Przyłęk.

Problem bezrobocia na zwoleńskim rynku pracy pojawił się wraz z nastaniem gospodarki rynkowej. Postępująca restrukturyzacja przedsiębiorstw była głównym czynnikiem ograniczającym zatrudnienie i wyzwalającym bezrobocie, które do tej pory było zjawiskiem niemal nie znanym – zatrudnienie oznaczało bowiem pracę na całe życie. Gwałtowny jego wzrost po roku 1993 wygenerował trend, który utrzymuje się do tej pory.

Zjawisko bezrobocia, jako jeden z najtrudniejszych problemów współczesnego rynku pracy, wymaga stałej obserwacji zachodzących przemian. Właściwa diagnoza sytuacji na lokalnym rynku pracy, poparta badaniami statystycznymi, stwarza możliwość szybkiego i elastycznego reagowania przez urzędy pracy na potrzeby wszystkich jego klientów.

W celu kompleksowego, pod względem statystycznym, rozpoznania zjawiska bezrobocia na lokalnym rynku pracy prezentujemy publikację *„Bezrobocie na obszarze działania Powiatowego Urzędu Pracy w Zwoleniu w latach 2001-2010”* poświęconą zagadnieniom bezrobocia rejestrowanego w w/w okresie. Zawarto w niej podstawowe dane liczbowe o poziomie, strukturze i dynamice bezrobocia oraz formach aktywizacji zawodowej bezrobotnych.

Obszar działania Powiatowego Urzędu Pracy w Zwoleniu



2. Zadania Powiatowego Urzędu Pracy w Zwoleniu

Powiatowy Urząd Pracy w Zwoleniu do 30 maja 2004 roku realizował zadania zgodnie z Ustawą z dnia 14 grudnia 1994r. o zatrudnieniu i przeciwdziałaniu bezrobociu (Dz. U. Nr 58, poz. 514 z 2003r. z późn. zmianami). Szczegółowy zakres zadań określał art. 6 w/w ustawy.

Od 1 czerwca 2004 roku w/w ustawę zastąpiła nowa ustawa z dnia 20 kwietnia 2004 roku o promocji zatrudnienia i instytucjach rynku pracy (Dz. U. z dnia 1 maja 2004r. Nr 99 poz. 1001 z późn. zmianami).

Do zadań określonych w art. 9 ust.1 Ustawy o promocji zatrudnienia i instytucjach rynku pracy należy:

1. opracowanie i realizacja programu promocji zatrudnienia oraz aktywizacji lokalnego rynku pracy stanowiącego część powiatowej strategii rozwiązywania problemów społecznych,
2. pozyskiwanie i gospodarowanie środkami finansowymi na realizację zadań z zakresu aktywizacji lokalnego rynku pracy;
3. udzielanie pomocy bezrobotnym i poszukującym pracy w znalezieniu pracy przez pośrednictwo pracy, poradnictwo zawodowe i informację zawodową oraz pomoc w aktywnym poszukiwaniu pracy;
4. udzielanie pomocy pracodawcom w pozyskiwaniu pracowników przez pośrednictwo pracy oraz poradnictwo zawodowe i informację zawodową;
5. rejestrowanie bezrobotnych i poszukujących pracy;
6. inicjowanie, organizowanie i finansowanie usług i instrumentów rynku pracy;

7. inicjowanie i wspieranie metodyczne tworzenia klubów pracy działających w innych niż powiatowy urząd pracy instytucjach i organizacjach;
8. inicjowanie, organizowanie i finansowanie szkoleń i przygotowania zawodowego dorosłych;
9. opracowywanie analiz i sprawozdań, w tym prowadzenie monitoringu zawodów deficytowych i nadwyżkowych, oraz dokonywanie ocen dotyczących rynku pracy na potrzeby powiatowej rady zatrudnienia oraz organów zatrudnienia;
10. inicjowanie i realizowanie przedsięwzięć mających na celu rozwiązanie lub złagodzenie problemów związanych z planowanymi zwolnieniami grup pracowników z przyczyn dotyczących zakładu pracy;
11. współdziałanie z powiatowymi radami zatrudnienia w zakresie promocji zatrudnienia oraz wykorzystania środków Funduszu Pracy;
12. współpraca z gminami w zakresie upowszechniania ofert pracy, upowszechniania informacji o usługach poradnictwa zawodowego, szkoleniach, przygotowaniu zawodowym dorosłych, stażach, organizacji robót publicznych oraz zatrudnienia socjalnego na podstawie odrębnych przepisów;
13. współpraca z wojewódzkimi urzędami pracy w zakresie świadczenia podstawowych usług rynku pracy, w tym w opracowywaniu i aktualizacji informacji zawodowych oraz innych zasobów informacji dotyczących lokalnego rynku pracy przydatnych w poszukiwaniu pracy;
14. przyznawanie i wypłacanie zasiłków oraz innych świadczeń z tytułu bezrobocia;
15. wydawanie decyzji o:
 - a) uznaniu lub odmowie uznania danej osoby za bezrobotną oraz utracie statusu bezrobotnego,
 - b) przyznaniu, odmowie przyznania, wstrzymaniu lub wznowieniu wypłaty oraz utracie lub pozbawieniu prawa do zasiłku, stypendium i innych finansowanych z Funduszu Pracy świadczeń niewynikających z zawartych umów,
 - c) obowiązku zwrotu nienależnie pobranego zasiłku, stypendium, innych nienależnie pobranych świadczeń lub kosztów szkolenia i przygotowania zawodowego dorosłych finansowanych z Funduszu Pracy,
 - d) odroczeniu terminu spłaty, rozłożeniu na raty lub umorzeniu części albo całości nienależnie pobranego świadczenia udzielonego z Funduszu Pracy, należności z tytułu zwrotu refundacji lub przyznanych jednorazowo środków, o których mowa w art.46, oraz innych świadczeń finansowanych z Funduszu Pracy, o których mowa w art. 76 ust. 7a;

16. realizowanie zadań wynikających z koordynacji systemów zabezpieczenia społecznego państw, o których mowa w art. 1 ust. 3 pkt 2 lit. a-c, w zakresie świadczeń dla bezrobotnych, w tym realizowanie decyzji, o których mowa w art. 8 ust. 1 pkt 8 lit. c;
17. realizowanie zadań wynikających z prawa swobodnego przepływu pracowników między państwami, o których mowa w art. 1 ust. 3 pkt 2 lit. a-c, w szczególności przez:
 - a) realizowanie zadań sieci EURES we współpracy z ministrem właściwym do spraw pracy, samorządami województw, związkami zawodowymi i organizacjami pracodawców,
 - b) realizowanie zadań związanych z udziałem w partnerstwach transgranicznych EURES na terenie działania tych partnerstw;
18. realizowanie zadań związanych z międzynarodowym przepływem pracowników, wynikających z odrębnych przepisów, umów międzynarodowych i innych porozumień zawartych z partnerami zagranicznymi;
19. badanie i analizowanie sytuacji na lokalnym rynku pracy w związku z postępowaniem o wydanie zezwolenia na pracę cudzoziemca;
20. organizowanie i finansowanie szkoleń pracowników powiatowego urzędu pracy;
21. opracowywanie i realizowanie indywidualnych planów działania;
22. realizowanie projektów w zakresie promocji zatrudnienia, w tym przeciwdziałania bezrobociu, łagodzenia skutków bezrobocia i aktywizacji zawodowej bezrobotnych, wynikających z programów operacyjnych współfinansowanych ze środków Europejskiego Funduszu Społecznego i Funduszu Pracy;
- 23.. organizacja i realizowanie programów specjalnych;
24. udostępnianie informacji o osobach zarejestrowanych, w zakresie niezbędnym do realizacji zadań określonych w ustawie, innym instytucjom rynku pracy lub podmiotom, o których mowa w art. 24 ust. 1, oraz innym podmiotom publicznym albo podmiotom niebędącym podmiotami publicznymi, realizującym zadania publiczne na podstawie odrębnych przepisów albo na skutek powierzenia lub zlecenia przez podmiot publiczny ich realizacji;

Na podstawie art. 9b ust. 1 ustawy z dnia 20 kwietnia 2004 r. o promocji zatrudnienia i instytucjach rynku pracy (Dz. U. z 2008 r. Nr 69, poz. 415 z późn. zm.) z dniem 1 stycznia 2010 r. w Powiatowym Urzędzie Pracy w Zwoleniu powstało **Centrum Aktywizacji Zawodowej**.

Centrum Aktywizacji Zawodowej (CAZ) jest to wyodrębniona komórka organizacyjna Powiatowego Urzędu Pracy w Zwoleniu wykonująca zadania w zakresie usług rynku

pracy: pośrednictwa pracy, poradnictwa zawodowego, pomocy w aktywnym poszukiwaniu pracy - Klub Pracy oraz organizacji szkoleń.

CAZ realizuje zadania związane z aktywną polityką rynku pracy. Powstanie Centrum Aktywizacji Zawodowej ma na celu usprawnienie obsługi osób bezrobotnych, a szczególnie osób długotrwale bezrobotnych, aby w pełni uczestniczyły w procesie aktywizacji. Współpraca wszystkich kluczowych stanowisk w ramach CAZ będzie sprzyjać podejmowaniu wspólnych działań aktywizujących osoby pozostające bez pracy.

W skład **Centrum Aktywizacji Zawodowej** wchodzi dział:

Dział ds. Pośrednictwa Pracy

Do podstawowych zadań Działu należy pozyskiwanie miejsc pracy oraz udzielanie pomocy bezrobotnym i poszukującym pracy w znalezieniu odpowiedniego zatrudnienia oraz pracodawcom w znalezieniu pracowników o poszukiwanych kwalifikacjach zawodowych. Współpraca z pracodawcami odbywa się poprzez pomoc w doborze przyszłych pracowników, poprzez organizację giełd pracy i targów pracy.

Dział ds. Poradnictwa i Informacji Zawodowej

W ramach Działu osoby bezrobotne lub poszukujące pracy mogą skorzystać z pomocy doradcy zawodowego w wyborze zawodu, podwyższenia kwalifikacji zawodowych, przekwalifikowaniu, pomocy w sprecyzowaniu charakteru poszukiwanej pracy, diagnozy preferencji zawodowych i predyspozycji osobowych oraz analizy barier w celu lepszej adaptacji do wymogów lokalnego rynku pracy.

Dział ds. Szkoleń i Rozwoju Zawodowego

Zadaniem działu jest organizacja szkoleń, dofinansowywanie studiów podyplomowych, udzielanie pożyczek szkoleniowych oraz organizacja przygotowania zawodowego dorosłych. Działania te mają na celu nabycie lub podwyższenie kwalifikacji zawodowych osób bezrobotnych w celu zwiększenia szans na uzyskanie zatrudnienia.

Klub Pracy

W ramach CAZ od 01.01.2010r w Powiatowym Urzędzie Pracy działa Klub Pracy.

Podstawowym zadaniem realizowanym przez Klub Pracy jest pomoc w aktywnym poszukiwaniu pracy poprzez:

Uczestnictwo w szkoleniu z zakresu umiejętności poszukiwania pracy,

Program szkolenia realizowany jest przez 3 tygodnie i składa się z dwóch części:

- Pierwsze dwa tygodnie to sesje szkoleniowe (obejmujące 10 kolejnych dni roboczych, zajęcia przez kilka godzin dziennie)
- Trzeci tydzień to czas na aktywne poszukiwanie pracy przez uczestników, na wypróbowanie przez nich w praktyce nowych zachowań, metod i technik poznanych podczas szkolenia .

Podczas szkolenia w Klubie Pracy uczestnicy mogą:

- poznać podstawowe zagadnienia dotyczące rynku pracy i dokonać jego analizy,
- określić swoją sylwetkę zawodową oraz dokonać bilansu swoich mocnych i słabych stron,
- dopasować swoje kwalifikacje, umiejętności oraz predyspozycje do oferty rynku pracy,
- podjąć decyzję dotyczącą swojej przyszłości zawodowej,
- nabyć wiedzę z zakresu technik i metod poszukiwania pracy oraz przekonać się o potrzebie ich stosowania oraz ich skuteczności,
- nawiązywać kontakty pomocne w znalezieniu zatrudnienia,
- korzystać z wyposażenia Klubu Pracy.

2. Uczestnictwo w zajęciach aktywizacyjnych,

Zajęcia aktywizacyjne w Klubie Pracy dotyczą szczegółowych zagadnień przydatnych osobom bezrobotnym i poszukującym pracy w uzupełnianiu wiedzy i umiejętności potrzebnych do aktywnego poszukiwania pracy. Są to jedno lub kilkudniowe zajęcia, których zakres tematyczny dopasowany jest do potrzeb osób bezrobotnych i poszukujących pracy na podstawie wiedzy lidera Klubu Pracy oraz informacji przekazanych przez innych pracowników urzędu pracy.

Zarówno podczas szkolenia z aktywnego poszukiwania pracy jak i podczas zajęć aktywizacyjnych wykorzystywane są różnorodne metody szkoleniowe (wykład, ćwiczenia, testy, dyskusja, praca w zespole, odgrywanie ról, prezentacje indywidualne u pracy).

3. Dostęp do informacji i elektronicznych baz danych służących uzyskaniu umiejętności poszukiwania pracy i samozatrudnienia.

Szkolenie w ramach Klubu Pracy przeznaczone jest przede wszystkim dla osób, które albo nie mają żadnego doświadczenia w poszukiwaniu pracy albo są zniechęcone dotychczasowym brakiem pozytywnych efektów swoich działań. Ich poczuciu niepewności i rozgoryczeniu towarzyszą często wątpliwości dotyczące słuszności dokonywanych wyborów, poczucie niewiary w skuteczność własnych poczynań oraz skłonność do przerzucania odpowiedzialności za swoją sytuację na warunki zewnętrzne. Uczestnictwo w zajęciach Klubu Pracy pomaga bezrobotnym zmienić postawę wobec siebie i swojej sytuacji, uczy aktywności i samodzielności.

W ramach działalności Klubu Pracy w okresie pierwszego półrocza 2010r. zorganizowano 23 zajęcia aktywizacyjne dwu i trzy dniowe, w których wzięło udział 153 osoby. Uczestnicy nawet po zakończeniu zajęć mogą nadal korzystać z porad Lidera Klubu Pracy.

W ramach Otwartego Klubu Pracy udzielono 10 porad indywidualnych.

Zajęcia poprowadzono przy pomocy tzw. aktywnych metod dydaktycznych, takich jak: dyskusja, praca w grupie i ćwiczenia. Metody te poprzedzane były krótkim wprowadzeniem teoretycznym, tzw. mini wykładem lidera w czasie wykładu przeprowadzone są ćwiczenia. Uczestnicy otrzymują materiały szkoleniowe: wykaz stron internetowych, na których znajdują się informacje przydatne przy poszukiwaniu pracy, pisaniu i przygotowaniu dokumentów aplikacyjnych.

Z analizy przeprowadzonych ankiet wynika, że zajęcia aktywizacyjne spełniają oczekiwania osób bezrobotnych i chętnie w nich uczestniczą.

Ponadto Powiatowy Urząd Pracy realizuje zadania wynikające z ustawy z dnia 27 sierpnia 1997r. o rehabilitacji zawodowej i społecznej oraz zatrudnianiu osób niepełnosprawnych (Dz. U. Nr 123, poz. 776 z 1977r. z późniejszymi zmianami) w zakresie:

- ✓ opracowywania i realizacji, zgodnie ze strategią rozwoju województwa, powiatowych programów działań na rzecz osób niepełnosprawnych w zakresie:
- ✓ rehabilitacji zawodowej oraz zatrudniania,
- ✓ przestrzegania praw osób niepełnosprawnych,
- ✓ współpraca z organizacjami pozarządowymi i fundacjami działającymi na rzecz osób niepełnosprawnych w zakresie rehabilitacji zawodowej tych osób,
- ✓ pośrednictwa pracy i poradnictwa zawodowego dla osób niepełnosprawnych, ich szkolenia oraz przekwalifikowania,
- ✓ kierowania osób niepełnosprawnych, które wymagają specjalistycznego programu szkolenia oraz rehabilitacji leczniczej i społecznej, do specjalistycznego ośrodka szkoleniowo – rehabilitacyjnego lub innej placówki szkoleniowej,
- ✓ współpraca z organami rentowymi w zakresie wynikającym z odrębnych przepisów,
- ✓ doradztwo organizacyjno – prawne i ekonomiczne w zakresie działalności gospodarczej lub rolniczej podejmowanej przez osoby niepełnosprawne,
- ✓ współpraca z właściwym terenowo inspektorem pracy w zakresie oceny i kontroli miejsc pracy osób niepełnosprawnych.

3. Wyjaśnienia metodyczne:

- ❖ **BEZROBOTNY** - oznacza to osobę niezatrudnioną i niewykonującą innej pracy zarobkowej, zdolną i gotową do podjęcia zatrudnienia w pełnym wymiarze czasu pracy obowiązującym w danym zawodzie lub służbie albo innej pracy zarobkowej, albo jeżeli jest osobą niepełnosprawną, zdolną i gotową do podjęcia zatrudnienia co najmniej w połowie tego wymiaru czasu pracy, nieuczącą się w szkole, z wyjątkiem uczącej się w szkole dla dorosłych lub przystępującej do egzaminu eksternistycznego z zakresu tej

szkoły lub w szkole wyższej w systemie wieczorowym, zaocznym lub eksternistycznym, zarejestrowaną we właściwym dla miejsca zameldowania stałego lub czasowego powiatowym urzędzie pracy oraz poszukującą zatrudnienia lub innej pracy zarobkowej, jeżeli: ukończyła 18 lat, nie ukończyła 60 lat - kobieta lub 65 lat - mężczyzna, nie nabyła prawa do emerytury lub renty z tytułu niezdolności do pracy, renty szkoleniowej, renty socjalnej albo po ustaniu zatrudnienia, innej pracy zarobkowej, zaprzestaniu prowadzenia pozarolniczej działalności, nie pobiera zasiłku przedemerytalnego, świadczenia przedemerytalnego, świadczenia rehabilitacyjnego, zasiłku chorobowego lub macierzyńskiego, nie jest właścicielem lub posiadaczem samoistnym lub zależnym nieruchomości rolnej o powierzchni użytków rolnych przekraczającej 2ha przeliczeniowe lub nie podlega ubezpieczeniom emerytalnemu i rentowym z tytułu stałej pracy jako współmałżonek lub domownik w gospodarstwie rolnym o powierzchni użytków rolnych przekraczającej 2 ha przeliczeniowe, nie podjęła pozarolniczej działalności od dnia wskazanego w zgłoszeniu do ewidencji do dnia wyrejestrowania tej działalności albo nie podlega na podstawie odrębnych przepisów obowiązkowi ubezpieczenia społecznego, z wyjątkiem ubezpieczenia społecznego rolników, nie jest osobą tymczasowo aresztowaną lub nie odbywa kary pozbawienia wolności, nie uzyskuje miesięcznie przychodu w wysokości przekraczającej połowę minimalnego wynagrodzenia za pracę, z wyłączeniem przychodów uzyskanych z tytułu odsetek lub innych przychodów od środków pieniężnych zgromadzonych na rachunkach bankowych, nie pobiera na podstawie przepisów o pomocy społecznej zasiłku stałego, nie pobiera, na podstawie przepisów o świadczeniach rodzinnych, świadczenia pielęgnacyjnego lub dodatku do zasiłku rodzinnego z tytułu samotnego wychowywania dziecka i utraty prawa do zasiłku dla bezrobotnych na skutek upływu ustawowego okresu jego pobierania, nie pobiera po ustaniu zatrudnienia świadczenia szkoleniowego, o którym mowa w art. 70 ust. 6;

- ❖ **BEZROBOTNY DO 25 ROKU ŻYCIA** - oznacza to bezrobotnego, który do dnia zastosowania wobec niego usług lub instrumentów rynku pracy nie ukończył 25 roku życia;
- ❖ **BEZROBOTNY POWYŻEJ 50 ROKU ŻYCIA** - oznacza to bezrobotnego, który w dniu zastosowania wobec niego usług lub instrumentów rynku pracy ukończył co najmniej 50 rok życia;
- ❖ **BEZROBOTNY DŁUGOTRWALE** - oznacza to bezrobotnego pozostającego w rejestrze powiatowego urzędu pracy łącznie przez okres ponad 12 miesięcy w okresie ostatnich 2 lat, z wyłączeniem okresów odbywania stażu i przygotowania zawodowego w miejscu pracy;

- ❖ **BEZROBOTNY BEZ KWALIFIKACJI ZAWODOWYCH** - oznacza to bezrobotnego nieposiadającego kwalifikacji do wykonywania jakiegokolwiek zawodu poświadczonych dyplomem, świadectwem, zaświadczeniem instytucji szkoleniowej lub innym dokumentem uprawniającym do wykonywania zawodu;
- ❖ **CUDZOZIEMIEC** - oznacza osobę nieposiadającą obywatelstwa polskiego;
- ❖ **DODATEK AKTYWIZACYJNY** - oznacza to kwotę wypłaconą osobie, która będąc bezrobotnym posiadającym prawo do zasiłku, podjęła samodzielnie lub w wyniku skierowania przez powiatowy urząd pracy zatrudnienie lub inną pracę zarobkową;
- ❖ **DODATEK SZKOLENIOWY** - oznacza to kwotę wypłaconą bezrobotnemu w okresie szkolenia;
- ❖ **NIELEGALNE ZATRUDNIENIE LUB NIELEGALNA PRACA ZAROBKOWA** - oznacza to: zatrudnienie przez pracodawcę osoby bez potwierdzenia na piśmie w wymaganym terminie rodzaju zawartej umowy i jej warunków, niezgłoszenie osoby zatrudnionej lub wykonującej inną pracę zarobkową do ubezpieczenia społecznego, podjęcie przez bezrobotnego zatrudnienia, innej pracy zarobkowej lub działalności bez powiadomienia o tym właściwego powiatowego urzędu pracy, zatrudnienie lub powierzenie wykonywania innej pracy zarobkowej bezrobotnemu bez zawiadomienia właściwego powiatowego urzędu pracy, powierzenie wykonywania pracy cudzoziemcowi nieposiadającemu zezwolenia na pracę wydanego przez właściwy organ, z wyjątkiem cudzoziemców zwolnionych na podstawie art. 88i, lub nielegalnym wykonywaniu pracy przez cudzoziemca, który nie posiada ważnej wizy lub innego dokumentu uprawniającego go do pobytu na terytorium Rzeczypospolitej Polskiej, lub którego podstawa pobytu na terytorium Rzeczypospolitej Polskiej nie uprawnia do wykonywania pracy, lub który wykonuje pracę bez zezwolenia, w przypadkach gdy jest ono wymagane, lub na innych warunkach lub na innym stanowisku niż określone w zezwoleniu na pracę, z zastrzeżeniem art. 88i, lub bez zawarcia wymaganych umów o pracę albo umów cywilnoprawnych;
- ❖ **PRACE SPOŁECZNIE UŻYTECZNE** - oznacza to prace wykonywane przez bezrobotnych bez prawa do zasiłku na skutek skierowania przez starostę, organizowane przez gminę w jednostkach organizacyjnych pomocy społecznej, organizacjach lub instytucjach statutowo zajmujących się pomocą charytatywną lub na rzecz społeczności lokalnej;
- ❖ **PRACE INTERWENCYJNE** - oznacza to zatrudnienie bezrobotnego przez pracodawcę, które nastąpiło w wyniku umowy zawartej ze starostą i ma na celu wsparcie osób będących w szczególnej sytuacji na rynku pracy;

- ❖ **ROBOTY PUBLICZNE** - oznacza to zatrudnienie bezrobotnego, w okresie nie dłuższym niż 12 miesięcy, mające na celu reintegrację zawodową i społeczną, w rozumieniu przepisów o zatrudnieniu socjalnym, przy wykonywaniu prac organizowanych przez gminy, organizacje pozarządowe statutowo zajmujące się problematyką: ochrony środowiska, kultury, oświaty, sportu i turystyki, opieki zdrowotnej, bezrobocia oraz pomocy społecznej, a także spółki wodne i ich związki, jeżeli prace te są finansowane lub dofinansowane ze środków samorządu terytorialnego, budżetu państwa, funduszy celowych, organizacji pozarządowych, spółek wodnych i ich związków;
- ❖ **PRZYGOTOWANIE ZAWODOWE W MIEJSCU PRACY** - oznacza to zdobywanie nowych kwalifikacji lub umiejętności zawodowych poprzez praktyczne wykonywanie zadań zawodowych na stanowisku pracy według ustalonego programu uzgodnionego pomiędzy starostą, pracodawcą i bezrobotnym;
- ❖ **SIEĆ EURES** - oznacza to sieć europejskich służb zatrudnienia;
- ❖ **STAŻ** - oznacza to nabywanie przez bezrobotnego umiejętności praktycznych do wykonywania pracy przez wykonywanie zadań w miejscu pracy bez nawiązania stosunku pracy z pracodawcą;
- ❖ **STYPENDIUM** – stypendium - oznacza to kwotę wypłacaną z Funduszu Pracy bezrobotnemu lub innej uprawnionej osobie w okresie odbywania szkolenia, przygotowania zawodowego dorosłych, studiów podyplomowych, stażu oraz w okresie nauki w szkole ponadgimnazjalnej albo w szkole wyższej, gdzie studiuje w formie studiów niestacjonarnych;
- ❖ **ZAJĘCIA AKTYWIZACYJNE** - oznacza to zajęcia dla bezrobotnych i poszukujących pracy, które mają na celu przygotowanie ich do samodzielnego poszukiwania i podjęcia zatrudnienia oraz innej pracy zarobkowej;
- ❖ **SZKOLENIE Z AKTYWNEGO POSZUKIWANIA PRACY** – oznacza 3 tygodniowe zajęcia w Klubie Pracy dla bezrobotnych i poszukujących pracy, które mają na celu przygotowanie ich do samodzielnego poszukiwania i podjęcia zatrudnienia oraz innej pracy zarobkowej;
- ❖ **ZATRUDNIENIE** - oznacza to wykonywanie pracy na podstawie stosunku pracy, stosunku służbowego oraz umowy o pracę nakładczą.

4. STAN I STRUKTURA OSÓB BEZROBOTNYCH W LATACH 2001 - 2010

Tabela 1. Poziom bezrobocia na terenie działania Powiatowego Urzędu Pracy w Zwoleniu na tle kraju.

Wyszczególnienie	2001r.	2002r.	2003r.	2004r.	2005r.	2006r.	2007r.	2008r.	2009r.	2010r.
	POLSKA									
Liczba bezrobotnych	3115,6	3216,9	3175,8	2999,6	2773,0	2309,4	1746,6	1473,8	1892,7	1954,7
<i>w tym</i> kobiety	1642,1	1645,7	1634,7	1568,5	1486,4	1305,7	1017,3	833,4	966,4	1014,8
% wzrostu/spadku w stosunku do roku ubiegłego	15,3%	3,3%	-1,3%	-5,9%	-8,2%	-16,7%	-24,4%	- 15,6%	28,4%	3,3%
	POWIAT ZWOLEŃSKI									
Liczba bezrobotnych	3948	4014	3892	3643	3759	3180	2782	2397	2952	3173
<i>w tym</i> kobiety	1848	1816	1780	1691	1767	1531	1459	1191	1345	1484
% wzrostu/spadku w stosunku do roku ubiegłego	5,6%	1,7%	-3,1%	-6,8%	3,1%	- 15,4%	- 12,5%	13,8%	23,2%	7,5%

Tabela 2. Stopa bezrobocia na obszarze działania Powiatowego Urzędu Pracy w Zwoleniu w latach 2001-2010.

Wyszczególnienie	2001r.	2002r.	2003r.	2004r.	2005r.	2006r.	2007r.	2008r.	2009r.	2010r.
Powiat zwoleński	17,5%	17,6%	17,1%	21,6%	22,0%	19,4%	17,1%	15%	17,4%	18,9%
Województwo	12,9%	13,9%	13,7%	15,0%	13,8%	11,9%	9,2%	7,3%	9,0%	9,4%
Kraj	17,4%	18,1%	18,0%	19,1%	17,6%	14,9%	11,4%	9,5%	11,9%	12,3%

Tabela 3. Stan bezrobocia wg gmin powiatu zwoleńskiego w latach 2001-2010.

Wyszczególnienie	2001r.	2002r.	2003r.	2004r.	2005r.	2006r.	2007r.	2008r.	2009r.	2010r.
Miasto i Gmina Zwoleń	1670	1687	1629	1530	1577	1312	1223	1038	1306	1373
Gmina Kazanów	466	481	489	446	459	388	319	273	353	385
Gmina Policzna	555	572	566	527	568	474	381	356	453	502
Gmina Przyłek	679	714	662	623	621	523	465	390	422	450
Gmina Tczów	578	560	546	517	534	483	394	340	418	463
Ogółem	3948	4014	3892	3643	3759	3180	2782	2397	2952	3173

Wykres 1. Zarejestrowane osoby bezrobotne w powiecie zwoleńskim w latach 2001-2010.

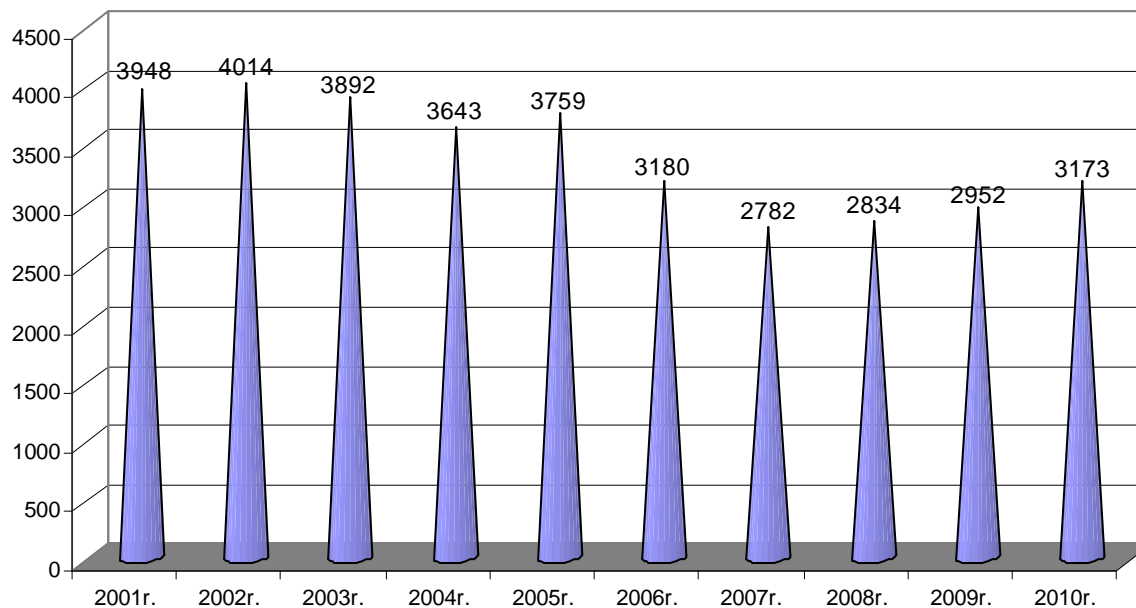


Tabela 4. Bezrobotni wg płci.

Lata	Liczba bezrobotnych ogółem	Mężczyźni		Kobiety	
		Liczba	Udział w ogólnej liczbie bezrobotnych (%)	Liczba	Udział w ogólnej liczbie bezrobotnych (%)
2001	3948	2100	53,2%	1848	46,8%
2002	4014	2198	54,8%	1816	45,2%
2003	3892	2112	54,3%	1780	45,7%
2004	3643	1952	53,6%	1691	46,4%
2005	3759	1992	53,0%	1767	47,0%
2006	3180	1649	52,0%	1531	48,0%
2007	2782	1323	48,0%	1459	52,0%
2008	2397	1206	50,3%	1191	49,7%
2009	2952	1607	54,4%	1345	45,6%
2010	3173	1689	53,2%	1484	46,8%

Tabela 5. Bezrobotni niepełnosprawni w powiecie zwoleńskim w latach 2001-2010.

Wyszczególnienie	2001r.	2002r.	2003r.	2004r.	2005r.	2006r.	2007r.	2008r.	2009r.	2010r.
Liczba bezrobotnych niepełnosprawnych	31	37	33	40	47	37	35	45	56	53
Udział niepełnosprawnych w ogólnej liczbie bezrobotnych (%)	0,8%	0,9%	0,8%	1,1%	1,3%	1,2 %	1,3%	1,9%	1,9%	1,7%

Wykres 2. Zarejestrowane bezrobotne osoby niepełnosprawne w Polsce w latach 2001-2010(w tys.).

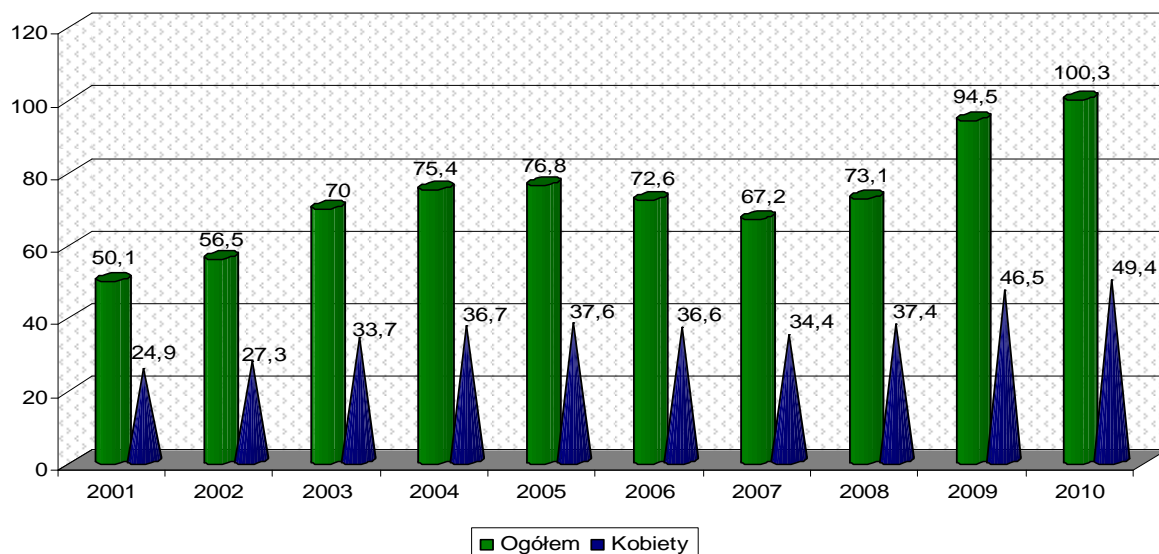


Tabela 6. Bezrobotni absolwenci w powiecie zwoleńskim w latach 2001-2004.

Wyszczególnienie	2001r.	2002r.	2003r.	Maj 2004r.*
Bezrobotni ogółem	3948	4014	3892	3830
Absolwenci	241	176	232	296
Udział absolwentów w ogólnej liczbie bezrobotnych (%)	6,1%	4,4%	6,0%	7,7%

*dane na koniec maja 2004 r. nowa ustawa z dnia 20 kwietnia 2004 „O promocji zatrudnienia i instytucjach rynku pracy” nie przewiduje pojęcia absolwent

Tabela 7. Struktura bezrobotnych absolwentów wg wykształcenia w latach 2001-2004.

Rok	Ogółem	w tym wykształcenie:				
		wyższe*	policealne i średnie zawodowe**	średnie ogólnokształcące***	zasadnicze zawodowe	pozostałe
2001	241	36	88	22	85	10
2002	176	33	58	23	51	11
2003	232	36	82	27	65	22
Maj 2004	296	55	96	34	91	20

*Do osób z wykształceniem wyższym zalicza się osoby, które posiadają dyplom ukończenia szkoły wyższej, tj. wyższych studiów magisterskich albo wyższych studiów zawodowych. Za posiadających wykształcenie wyższe uważa się również osoby, które uzyskały stopień inżyniera oraz tytuł licencjata.

**Wykształceniem średnim zawodowym legitymują się osoby, które posiadają świadectwo dojrzałości (maturę) średniej szkoły zawodowej lub świadectwo ukończenia średniej szkoły zawodowej bez egzaminu maturalnego. Wykształcenie średnie zawodowe uzyskuje się po ukończeniu: technikum, liceum lub innej szkoły równorzędnej, liceum zawodowego, oraz szkoły policealnej (pomaturalnej).

***Wykształcenie średnie ogólnokształcące posiadają osoby, które uzyskały świadectwo dojrzałości (maturę) średniej szkoły ogólnokształcącej lub świadectwo średniej szkoły ogólnokształcącej bez egzaminu maturalnego.

Tabela 8. Bezrobotni z prawem i bez prawa do zasiłku w latach 2001-2010.

Rok	Bezrobotni ogółem	Bezrobotni z prawem do zasiłku	Udział bezrobotnych z prawem do zasiłku w ogólnej liczbie bezrobotnych %	Bezrobotni bez prawa do zasiłku	Udział bezrobotnych bez prawa do zasiłku w ogólnej liczbie bezrobotnych %
2001	3948	784	19,9%	3164	80,1%
2002	4014	610	15,2	3404	84,8%
2003	3892	264	6,8%	3628	93,2%
2004	3643	244	6,7%	3399	93,3%
2005	3759	297	7,9%	3462	92,1%
2006	3180	198	6,2%	2982	93,8%
2007	2782	212	7,6%	2570	92,4%
2008	2397	376	15,7%	2021	84,3%
2009	2952	481	16,3%	2471	83,7%
2010	3173	264	8,3%	2909	91,7%

Wykres 3. Bezrobotni z prawem i bez prawa do zasiłku w latach 2001-2010.

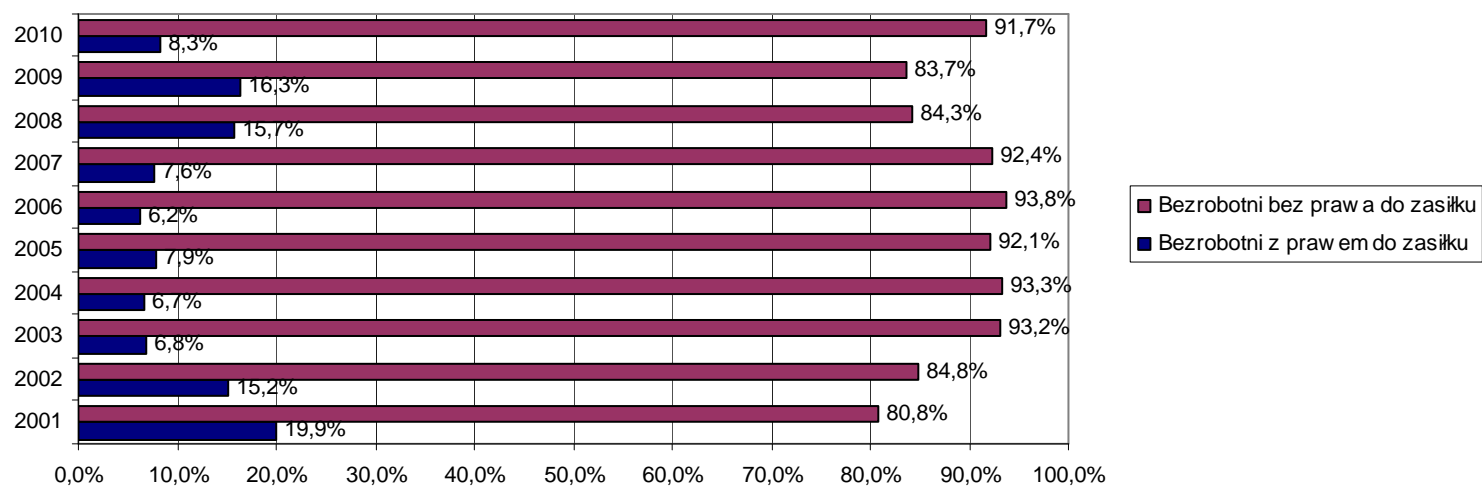


Tabela 9. Struktura bezrobotnych wg wieku w latach 2001-2010.

Wyszczególnienie		2001r.	2002r.	2003r.	2004r.	2005r.	2006r.	2007r.	2008r.	2009r.	2010r.
18-24 lat	liczba bezrobotnych	1301	1269	1217	1095	1073	786	661	595	853	951
	udział w ogólnej liczbie bezrobotnych	32,9%	31,6%	31,3%	30,0%	28,5%	24,7%	23,8%	24,8%	28,9%	30,0%
25-34 lat	liczba bezrobotnych	1210	1274	1247	1202	1229	1048	864	734	865	918
	udział w ogólnej liczbie bezrobotnych	30,6%	31,7%	32,1%	33,0%	32,7%	33,0%	31,0%	30,6%	29,3%	28,9%
35-44 lat	liczba bezrobotnych	809	793	718	655	658	577	505	416	490	521
	udział w ogólnej liczbie bezrobotnych	20,5%	19,8%	18,4%	18,0%	17,5%	18,1%	18,2%	17,3%	16,6%	16,4%
45-54 lat	liczba bezrobotnych	556	590	608	596	654	619	574	484	536	549
	udział w ogólnej liczbie bezrobotnych	14,1%	14,7%	15,6%	16,4%	17,4%	19,5%	20,6%	20,2%	18,2%	17,3%
55 i więcej	liczba bezrobotnych	72	88	102	95	145	150	178	168	208	234
	udział w ogólnej liczbie bezrobotnych	1,8%	2,2%	2,6%	2,6%	3,9%	4,7%	6,4%	7,0%	7,0%	7,4%
Bezrobotni ogółem	liczba bezrobotnych	3948	4014	3892	3643	3759	3180	2782	2397	2952	3173
	udział w ogólnej liczbie bezrobotnych	100%	100%	100%	100%	100%	100%	100%	100%	100%	100%

Wykres 4. Struktura bezrobotnych wg wieku w latach 2001-2010.

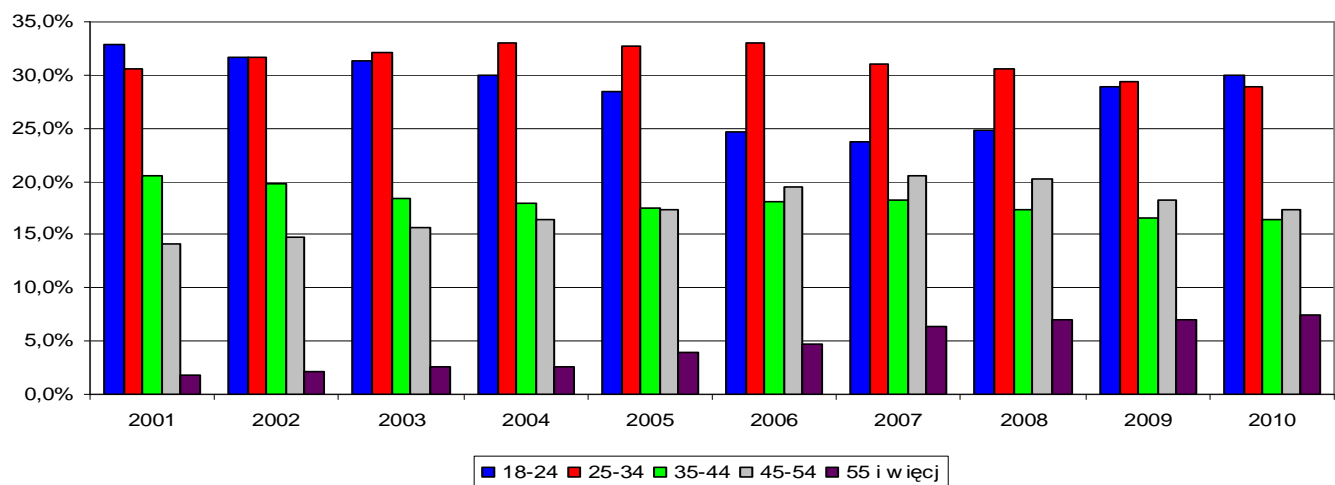


Tabela 10. Struktura bezrobotnych wg wykształcenia w latach 2001-2010.

Wyszczególnienie		2001r.	2002r.	2003r.	2004r.	2005r.	2006r.	2007r.	2008r.	2009r.	2010r.
Wyższe	liczba bezrobotnych	87	101	127	126	155	117	132	153	217	256
	udział w ogólnej liczbie bezrobotnych	2,2%	2,5%	3,3%	3,4%	4,1%	3,7%	4,7%	6,4%	7,4%	8,1%
Policealne i średnie zawodowe	liczba bezrobotnych	761	780	764	727	753	585	544	455	616	611
	udział w ogólnej liczbie bezrobotnych	19,3%	19,4%	19,6%	20,0%	20,0	18,4%	19,6%	19,0%	20,7%	19,2%
Średnie ogólnokształcące	liczba bezrobotnych	176	177	201	213	254	197	225	232	318	385
	udział w ogólnej liczbie bezrobotnych	4,5%	4,4%	5,2%	5,8%	6,8%	6,2%	8,1%	9,7%	10,8%	12,1%
Zasadnicze zawodowe	liczba bezrobotnych	1559	1535	1432	1292	1232	1034	837	716	838	906
	udział w ogólnej liczbie bezrobotnych	39,4%	38,3%	36,8%	35,5%	32,8%	32,5%	30,1%	29,9%	28,4%	28,6%
Gimnazjalne i poniżej	liczba bezrobotnych	1365	1421	1368	1285	1365	1247	1044	841	963	1015
	udział w ogólnej liczbie bezrobotnych	34,6%	35,4%	35,1%	35,3%	36,3%	39,2%	37,5%	35,1%	32,6%	32,0%
Bezrobotni ogółem	liczba bezrobotnych	3948	4014	3892	3643	3759	3180	2782	2397	2952	3173
	udział w ogólnej liczbie bezrobotnych	100%	100%	100%	100%	100%	100%	100%	100%	100%	100%

Wykres 5. Struktura bezrobotnych wg wykształcenia w latach 2001-2010.

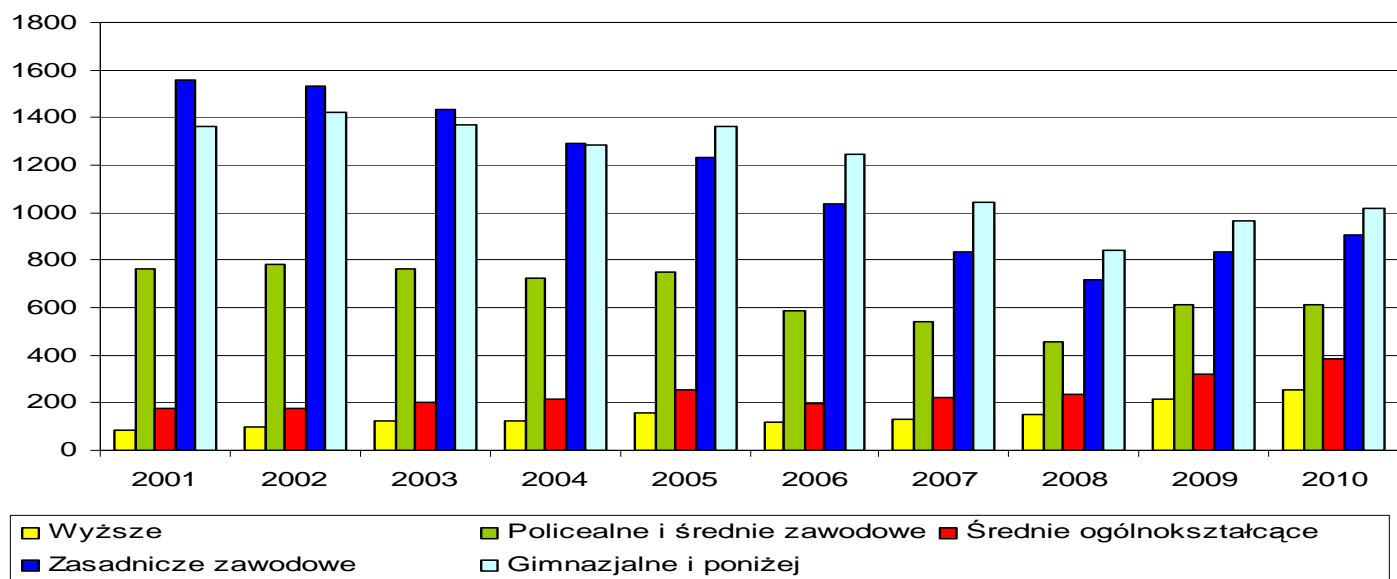


Tabela 11. Struktura bezrobotnych wg czasu pozostawania bez pracy w latach 2001-2010.

Wyszczególnienie		2001r.	2002r.	2003r.	2004r.	2005r.	2006r.	2007r.	2008r.	2009r.	2010r.
do 1 miesiąca	liczba bezrobotnych	318	251	258	248	229	166	229	265	286	347
	udział w ogólnej liczbie bezrobotnych	8,0%	6,2%	6,6%	6,8%	6,1%	5,2%	8,2%	11,1%	9,7%	11,0%
od 1 do 3 miesięcy	liczba bezrobotnych	439	372	477	442	513	433	416	542	785	694
	udział w ogólnej liczbie bezrobotnych	11,1%	9,3%	12,3%	12,1%	13,6%	13,6%	15,0%	22,6%	26,6%	21,9%
od 3 do 6 miesięcy	liczba bezrobotnych	447	417	445	352	463	387	357	341	516	580
	udział w ogólnej liczbie bezrobotnych	11,3%	10,4%	11,4%	9,7%	12,3%	12,2%	12,8%	14,2%	17,5%	18,3%
od 6 do 12 miesięcy	liczba bezrobotnych	528	575	412	458	499	315	328	314	503	455
	udział w ogólnej liczbie bezrobotnych	13,4%	14,3%	10,6%	12,6%	13,3%	9,9%	11,8%	13,1%	17,0%	14,3%
powyżej 12 miesięcy	liczba bezrobotnych	2216	2399	2300	2143	2055	1879	1452	935	862	1097
	udział w ogólnej liczbie bezrobotnych	56,2%	59,8%	59,1	58,8%	54,7%	59,1%	52,2%	39,0%	29,2%	34,6%
Bezrobotni ogółem	liczba bezrobotnych	3948	4014	3892	3643	3759	3180	2782	2397	2952	3173
	udział w ogólnej liczbie bezrobotnych	100%	100%	100%	100%	100%	100%	100%	100%	100%	100%

Tabela 12. Struktura bezrobotnych wg długości stażu pracy. Lata 2001-2010.

Wyszczególnienie		2001r.	2002r.	2003r.	2004r.	2005r.	2006r.	2007r.	2008r.	2009r.	2010r.
do 1 roku	liczba bezrobotnych	362	333	329	290	332	305	280	225	279	318
	udział w ogólnej liczbie bezrobotnych	9,2%	8,3	8,5%	8,0%	8,8%	9,6%	10,1%	9,4%	9,5%	10,0%
1 – 5 lat	liczba bezrobotnych	874	886	891	793	787	676	601	583	743	820
	udział w ogólnej liczbie bezrobotnych	22,2%	22,1	22,9%	21,8%	20,9%	21,2%	21,6%	24,3%	25,2%	25,9%
5 – 10 lat	liczba bezrobotnych	566	572	509	461	487	407	347	311	380	365
	udział w ogólnej liczbie bezrobotnych	14,3%	14,2	13,1%	12,6%	12,6%	12,8%	12,5%	13,0%	12,9%	11,5%
10 – 20 lat	liczba bezrobotnych	574	564	513	443	449	384	346	313	356	363
	udział w ogólnej liczbie bezrobotnych	14,5%	14,1	13,2%	12,2%	11,9%	12,1%	12,4%	13,1%	12,1%	11,4%
20 – 30 lat	liczba bezrobotnych	300	280	243	215	231	180	177	140	168	181
	udział w ogólnej liczbie bezrobotnych	7,6%	7,0	6,2%	5,9%	6,1%	5,7%	6,3%	5,9%	5,7%	5,7%
30 lat i więcej	liczba bezrobotnych	29	26	13	16	26	27	24	26	34	33
	udział w ogólnej liczbie bezrobotnych	0,7%	0,6	0,3%	0,4%	0,7%	0,8%	0,9%	1,1%	1,2%	1,0%
Bez stażu	liczba bezrobotnych	1243	1353	1394	1425	1447	1201	1007	799	992	1093
	udział w ogólnej liczbie bezrobotnych	31,5%	33,7	35,8%	39,1%	39,0%	37,8%	36,2%	33,3%	33,6%	34,4%
Bezrobotni ogółem	liczba bezrobotnych	3948	4014	3892	3643	3759	3180	2782	2397	2952	3173
	udział w ogólnej liczbie bezrobotnych	100%	100%	100%	100%	100%	100%	100%	100%	100%	100%

Tabela 13. Bezrobotni zwolnieni z przyczyn dotyczących pracodawcy w latach 2001-2010.

Wyszczególnienie	2001r.	2002r.	2003r.	2004r.	2005r.	2006r.	2007r.	2008r.	2009r.	2010r.
Liczba bezrobotnych	123	99	76	52	67	56	27	42	53	55
Udział w ogólnej liczbie bezrobotnych (%)	3.1%	2,5%	1,9%	1,4%	1,8%	1,8%	1,0%	1,8%	1,8%	1,7%

Tabela 14. Zgłoszenia zwolnień grupowych na obszarze działania Powiatowego Urzędu Pracy w Zwoleniu w latach 2001-2010.

Wyszczególnienie	2001r.	2002r.	2003r.	2004r.	2005r.	2006r.	2007r.	2008r.	2009r.	2010r.
Zakłady pracy	2	1	1	1	0	0	0	0	0	0

Ilość osób	86	12	29	35	0	0	0	0	0	0
-------------------	----	----	----	----	---	---	---	---	---	---

Tabela 15. Bezrobotni zamieszkali na wsi. Lata 2001-2010.

Wyszczególnienie	2001r.	2002r.	2003r.	2004r.	2005r.	2006r.	2007r.	2008r.	2009r.	2010r.
Liczba bezrobotnych zamieszkałych na wsi	2975	3080	2957	2811	2892	2477	2100	1826	2251	2445
Liczba bezrobotnych kobiet zamieszkałych na wsi	1363	1350	1310	1286	1345	1170	1094	907	1012	1138
Udział zamieszkałych na wsi w ogólnej liczbie bezrobotnych	75,4%	76,7%	76,0%	77,2%	76,9%	78,0%	75,5%	76,2%	76,3%	77%

Wykres 6. Bezrobotni zamieszkali na wsi. Lata 2001-2010.

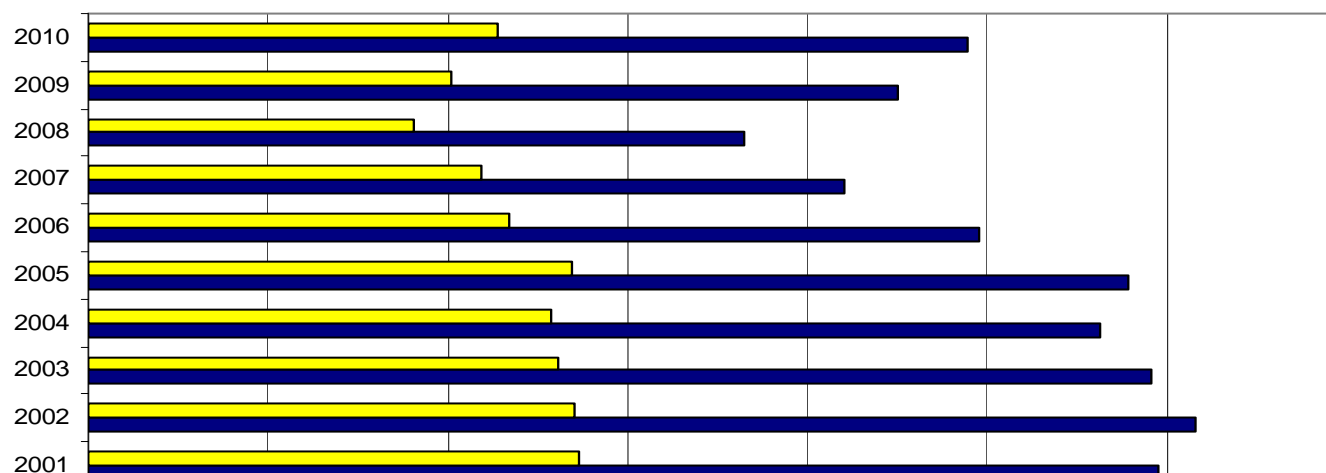


Tabela 16. Bilans bezrobotnych w 2001r.

Wyszczególnienie	2001r.
Liczba bezrobotnych na koniec roku	3948
Liczba bezrobotnych nowo zarejestrowanych w ciągu roku	2414
Liczba bezrobotnych wyrejestrowanych w ciągu roku z powodu:	1737
podjęcia pracy ogółem w tym:	1052
praca niesubsydiowana	855
praca subsydiowana w tym:	197
prace interwencyjne	166
roboty publiczne	20
umowa absolwencka	11
nie potwierdzenia gotowości	856

Tabela 17. Bilans bezrobotnych w 2002r.

Wyszczególnienie	2002r.
Liczba bezrobotnych na koniec roku	4014
Liczba bezrobotnych nowo zarejestrowanych w ciągu roku	2409
Liczba bezrobotnych wyrejestrowanych w ciągu roku z powodu:	1830
podjęcia pracy ogółem w tym:	1128
praca niesubsydiowana	911
praca subsydiowana w tym:	217
prace interwencyjne	148
roboty publiczne	18
umowa absolwencka	51
nie potwierdzenia gotowości	704

Tabela 18. Bilans bezrobotnych w 2003r.

Wyszczególnienie	2003r.
Liczba bezrobotnych na koniec roku	3982
Liczba bezrobotnych nowo zarejestrowanych w ciągu roku	2618
Liczba bezrobotnych wyrejestrowanych w ciągu roku z powodu:	2111
podjęcia pracy ogółem W tym:	1211
praca niesubsydiowana	763
praca subsydiowana W tym:	448
prace interwencyjne	221
roboty publiczne	187
pożyczki	7
umowa absolwencka	33
nie potwierdzenia gotowości	900

Tabela 19. Bilans bezrobotnych w 2004r.

Wyszczególnienie	2004r.
Liczba bezrobotnych na koniec roku	3643
Liczba bezrobotnych nowo zarejestrowanych w ciągu roku	2610
Liczba bezrobotnych wyrejestrowanych w ciągu roku w tym z powodu:	2214
podjęcia pracy ogółem W tym:	1134
praca niesubsydiowana	801
praca subsydiowana W tym:	333
prace interwencyjne	183
roboty publiczne	147
pożyczki	0
umowa absolwencka	3
nie potwierdzenia gotowości	1077

Tabela 20. Bilans bezrobotnych w 2005r.

Wyszczególnienie	2005r.
Liczba bezrobotnych na koniec roku	3759
Liczba bezrobotnych nowo zarejestrowanych w ciągu roku	3123
Liczba bezrobotnych wyrejestrowanych w ciągu roku	2049
w tym z powodu:	
podjęcia pracy ogółem	1177
W tym:	
praca niesubsydiowana	767
praca subsydiowana	410
W tym:	
prace interwencyjne	263
roboty publiczne	133
dotacje (jednorazowe środki na rozpoczęcie działalności gospodarczej)	14
nie potwierdzenia gotowości	924

Tabela 21. Bilans bezrobotnych w 2006r.

Wyszczególnienie	2006r.
Liczba bezrobotnych na koniec roku	3180
Liczba bezrobotnych nowo zarejestrowanych w ciągu roku	2484
Liczba bezrobotnych wyrejestrowanych w ciągu roku	2330
w tym z powodu:	
podjęcia pracy ogółem	1244
w tym:	
praca niesubsydiowana	891
praca subsydiowana	353
W tym:	
prace interwencyjne	182
roboty publiczne	122
Dotacje (jednorazowe środki na rozpoczęcie działalności gospodarczej)	46
Podjęcie pracy w ramach refundacji kosztów zatrudnienia bezrobotnego	3
nie potwierdzenia gotowości	1090

Tabela 22. Bilans bezrobotnych w 2007r.

Wyszczególnienie	2007r.
Liczba bezrobotnych na koniec roku	2782
Liczba bezrobotnych nowo zarejestrowanych w ciągu roku	1429
Liczba bezrobotnych wyrejestrowanych w ciągu roku	1220
w tym z powodu:	
podjęcia pracy ogółem w tym:	736
praca niesubsydiowana	301
praca subsydiowana	435
W tym:	
prace interwencyjne	231
roboty publiczne	143
Dotacje (jednorazowe środki na rozpoczęcie działalności gospodarczej)	46
Podjęcie pracy w ramach refundacji kosztów zatrudnienia bezrobotnego	15
nie potwierdzenia gotowości	484

Tabela 23. Bilans bezrobotnych w 2008r.

Wyszczególnienie	2008r.
Liczba bezrobotnych na koniec roku	2397
Liczba bezrobotnych nowo zarejestrowanych w ciągu roku	3049
Liczba bezrobotnych wyrejestrowanych w ciągu roku	3434
w tym z powodu:	
podjęcia pracy ogółem w tym:	1156
praca niesubsydiowana	725
praca subsydiowana	431
W tym:	
prace interwencyjne	212
roboty publiczne	161
Dotacje (jednorazowe środki na rozpoczęcie działalności gospodarczej)	51
Podjęcie pracy w ramach refundacji kosztów zatrudnienia bezrobotnego	7
nie potwierdzenia gotowości	1345

Tabela 24. Bilans bezrobotnych w 2009r.

Wyszczególnienie	2009r.
Liczba bezrobotnych na koniec roku	2952
Liczba bezrobotnych nowo zarejestrowanych w ciągu roku	3841
Liczba bezrobotnych wyrejestrowanych w ciągu roku	3286
w tym z powodu:	
podjęcia pracy ogółem	1406
w tym:	
praca niesubsydiowana	636
praca subsydiowana	410
W tym:	
prace interwencyjne	150
roboty publiczne	177
Dotacje (jednorazowe środki na rozpoczęcie działalności gospodarczej)	76
Podjęcie pracy w ramach refundacji kosztów zatrudnienia bezrobotnego	7
nie potwierdzenia gotowości	1349

Tabela 25. Bilans bezrobotnych w 2010r.

Wyszczególnienie	2010.
Liczba bezrobotnych na koniec roku	3173
Liczba bezrobotnych nowo zarejestrowanych w ciągu roku	3615
Liczba bezrobotnych wyrejestrowanych w ciągu roku	3264
w tym z powodu:	
podjęcia pracy ogółem	1269
w tym:	
praca niesubsydiowana	767
praca subsydiowana	502
W tym:	
prace interwencyjne	191
roboty publiczne	207
Dotacje (jednorazowe środki na rozpoczęcie działalności gospodarczej)	74
Podjęcie pracy w ramach refundacji kosztów zatrudnienia bezrobotnego	30
nie potwierdzenia gotowości	760

5. PROGRAMY REALIZOWANE PRZEZ URZĄD

PROGRAMY REALIZOWANE ZE ŚRODKÓW EUROPEJSKIEGO FUNDUSZU SPOŁECZNEGO

W dniu 1 maja 2004 roku Polska stała się krajem członkowskim Unii Europejskiej i została objęta pomocą strukturalną. Europejski Fundusz Społeczny wspiera przede wszystkim bezrobotnych, ale nie tylko. Ogromne środki przeznaczone są na wspieranie pracowników zatrudnionych, którzy z różnych powodów są zagrożeni bezrobociem. EFS finansuje najróżniejsze projekty szkoleniowe i kształceniowe, które przyczyniają się do podnoszenia kwalifikacji pracowników i bezrobotnych i wpływają bezpośrednio na zwiększenie ich szans na rynku pracy. Ważną dziedziną wspierania są małe i średnie przedsiębiorstwa, które są motorem gospodarczym Europy.

Powiatowy Urząd Pracy w Zwoleniu od 01.07.2004r. realizował projekty finansowane z Europejskiego Funduszu Społecznego w ramach Sektorowego Programu Operacyjnego Rozwój Zasobów Ludzkich:

- ✓ Europejska Szansa Młodzieży –Działanie 1.2 a „Perspektywy dla młodzieży”
- ✓ Powrót Osób bezrobotnych na europejski rynek pracy – Działanie 1.3 a „Przeciwdziałanie i zwalczanie długotrwałego bezrobocia” .

W ramach tych projektów urząd obejmował wsparciem osoby bezrobotne organizując zajęcia grupowe, na których zdobywano wiedzę o lokalnym rynku pracy i sposobie poruszania się po nim oraz wszystkie osoby zostały objęte poradnictwem zawodowym oraz pośrednictwem pracy. I tak:

- **2004 rok** – Działanie 1.2 a „Perspektywy dla młodzieży” pod nazwą „**Wygraj swój czas**” - wzięło udział 146 osób oraz Działanie 1.3a „Przeciwdziałanie i zwalczanie długotrwałego bezrobocia” pod nazwą „**Aktywny na rynku pracy**” - 150 osób.
- **2005 rok** - Działanie 1.2 Perspektywy dla młodzieży pod nazwą „**Twoja szansa na sukces**” wzięło udział 230 osób oraz 1.3 Przeciwdziałanie i zwalczanie długotrwałego bezrobocia pod nazwą „**Nowa szansa**” - 91 osób.
- **2006 rok** - Działanie 1.2 Perspektywy dla młodzieży pod nazwą „**Twoja szansa na sukces**” wzięło udział 316 osób oraz 1.3 Przeciwdziałanie i zwalczanie długotrwałego bezrobocia pod nazwą „**Nowa szansa**” - 189 osób.
- **2007 rok** - Działanie 1.2 Perspektywy dla młodzieży pod nazwą „**Twoja szansa na sukces**” wzięło udział 140 osób oraz 1.3 Przeciwdziałanie i zwalczanie długotrwałego bezrobocia pod nazwą „**Nowa szansa**” - 115 osób.

INNE PROGRAMY REALIZOWANE W 2007 ROKU

„Mazowsze-Buduj z nami”

W ramach programu wsparciem objętych zostało 35 osób. Wszystkie osoby zostały objęte poradnictwem zawodowym i pośrednictwem pracy. W wyniku czego:

- 35 osób skorzystało z pomocy doradcy zawodowego i pośrednika pracy,
- 30 osób odbyło szkolenia i dzięki temu podniosło swoje kwalifikacje,
- 5 osób otrzymało jednorazowe środki na podjęcie działalności gospodarczej.

„Inwestycje w kwalifikacje deficytowe na rynku pracy” (IKD)

W ramach programu wsparciem objętych zostało 34 osoby. Wszystkie osoby zostały objęte poradnictwem zawodowym i pośrednictwem pracy. W wyniku czego:

- 19 osób odbyło szkolenia i dzięki temu podniosło swoje kwalifikacje,
- 11 osób zostało skierowanych na przygotowanie zawodowe,
- 4 osoby skorzystały z wyposażenia lub doposażenia stanowiska pracy.

„Aktywna kobieta”

W ramach programu wsparciem objętych zostało 16 osób. W wyniku czego:

- 1 osoba otrzymała jednorazowe środki na podjęcie działalności gospodarczej,
- 15 osób odbyło szkolenia i dzięki temu podniosło swoje kwalifikacje.

„Program własny”

W ramach programu wsparciem objętych zostało 9 osób. W wyniku czego:

- 5 osób otrzymało jednorazowe środki na podjęcie działalności gospodarczej,
- 2 osoby odbyły szkolenia i dzięki temu podniosły swoje kwalifikacje,
- 2 osoby skorzystały z wyposażenia lub doposażenia stanowiska pracy.

Projekty były finansowane z Funduszu Pracy

Powiatowy Urząd Pracy w Zwoleniu od 01.01.2008r. realizował również projekty finansowane z Europejskiego Funduszu Społecznego w ramach Programu Operacyjnego Kapitał Ludzki- Działanie 6.1 Poprawa dostępu do zatrudnienia oraz wspieranie aktywności zawodowej w regionie. I tak:

- **2008 rok-** Działanie 6.1 Poprawa dostępu do zatrudnienia oraz wspieranie aktywności zawodowej w regionie , Poddziałanie 6.1.3 Poprawa zdolności do zatrudnienia oraz podnoszenie poziomu aktywności zawodowej osób bezrobotnych pod nazwą „**Aktywni zawsze**” wzięło udział 193 osoby .

- **2009 rok** - Działanie 6.1 Poprawa dostępu do zatrudnienia oraz wspieranie aktywności zawodowej w regionie , Poddziałanie 6.1.3 Poprawa zdolności do zatrudnienia oraz podnoszenie poziomu aktywności zawodowej osób bezrobotnych pod nazwą „**Aktywni zawsze**” wzięło udział 296 osób.
- **2010 rok**- Działanie 6.1 Poprawa dostępu do zatrudnienia oraz wspieranie aktywności zawodowej w regionie , Poddziałanie 6.1.3 Poprawa zdolności do zatrudnienia oraz podnoszenie poziomu aktywności zawodowej osób bezrobotnych pod nazwą „**Aktywni zawsze**” wzięło udział 236 osób.
- **2008-2010 rok**- Działanie 6.1 Poprawa dostępu do zatrudnienia oraz wspieranie aktywności zawodowej w regionie , Poddziałanie 6.1.2 Wsparcie powiatowych i wojewódzkich Urzędów Pracy w realizacji zadań na rzecz aktywizacji zawodowej osób bezrobotnych w regionie pod nazwą „ **Szansa na sukces**” wzięło udział 2 osoby zatrudnione w Powiatowym Urzędzie Pracy na stanowisku –pośrednik pracy. Projekt konkursowy „**Szansa na sukces**” realizowany był w ramach Programu Operacyjnego Kapitał Ludzki – celem ogólnym projektu był wzrost jakości obsługi osób bezrobotnych i poszukujących pracy oraz pracodawców z terenu powiatu zwoleńskiego i upowszechnianie pośrednictwa pracy. Osiągnięcie celu ogólnego możliwe było poprzez realizację celów szczegółowych, takich jak: zwiększenie liczby zatrudnionych pośredników pracy, dostosowanie zatrudnienia w PUP w Zwoleniu do wymogów zawartych w standardach usług rynku pracy. Dzięki wsparciu udzielonemu w ramach projektu możliwe było upowszechnianie pośrednictwa pracy poprzez dofinansowanie zatrudnienia 2 pośredników pracy oraz stworzenie sprzyjających warunków złagodzenia sytuacji bezrobotnych na rynku pracy
- **2009-2010 rok** - Działanie 6.1 Poprawa dostępu do zatrudnienia oraz wspieranie aktywności zawodowej w regionie , Poddziałanie 6.1.2 Wsparcie powiatowych i wojewódzkich Urzędów Pracy w realizacji zadań na rzecz aktywizacji zawodowej osób bezrobotnych w regionie pod nazwą „ **Dobry start** ” wzięło udział 4 osoby zatrudnione w Powiatowym Urzędzie Pracy na stanowisku – 2 osoby pośrednik pracy i 2 osoby doradca zawodowy.
 Projekt „**Dobry start**” realizowany był w ramach Programu Operacyjnego Kapitał Ludzki – celem ogólnym projektu było wzmocnienie i rozwój publicznych służb zatrudnienia w celu zwiększenia aktywizacji zawodowej osób bezrobotnych. Cel ogólny został osiągnięty poprzez realizację celów szczegółowych, tj. zwiększenie liczby pośredników pracy oraz doradców

zawodowych, zwiększenie dostępu do usług pośrednictwa pracy i doradztwa zawodowego, upowszechnienie pośrednictwa pracy i doradztwa zawodowego.

Dzięki wsparciu udzielonemu w ramach projektu możliwe było upowszechnianie pośrednictwa pracy oraz poradnictwa zawodowego poprzez dofinansowanie zatrudnienia 4 nowych pracowników (pośredników pracy i doradców zawodowych).

W ramach rezerwy Funduszu Pracy będącej w dyspozycji Ministra Pracy i Polityki Społecznej dla województwa mazowieckiego na finansowanie programów promocji zatrudnienia, łagodzenia skutków bezrobocia i aktywizacji zawodowej urząd realizował program związany z rozwojem małej i średniej przedsiębiorczości „**Przedsiębiorczość**”. W ramach tego programu wsparciem objętych zostało 8 osób bezrobotnych, w wyniku czego:

- 8 osób skorzystało z pomocy doradcy zawodowego i pośrednika pracy,
- 8 osób otrzymało jednorazowe środki na podjęcie działalności gospodarczej.

Reasumując w 2010 roku Powiatowy Urząd Pracy w Zwoleniu realizował projekt **Przedsiębiorczość** oraz kontynuował realizację projektów: „**Aktywni zawsze**”, „**Szansa na sukces**” i „**Dobry start**”.

Szczegółowe informacje nt. liczby skierowanych osób na poszczególne formy oraz wykorzystanie środków z Europejskiego Funduszu Społecznego znajdują się w tabelach: 23 i 24,25.

Tabela 26. Aktywizacja zawodowa bezrobotnych w latach 2001-2010.

Wyszczególnienie	Za 2001r.	Za 2002r.	Za 2003r.	Za 2004r.	Za 2005r.	Za 2006r.	Za 2007r.	Za 2008r.	Za 2009r.	Za 2010r.
Prace interwencyjne (liczba osób)	166	148	221	183	263	182	231	212	150	191
W tym EFS	X	X	X	65	75	38	X	X	X	X
Roboty publiczne (liczba osób)	20	18	187	147	133	122	143	161	177	207
W tym EFS	X	X	X	X	X	X	X	X	X	X
Szkolenia (liczba osób)	1	18	32	63	173	105	181	132	193	117
W tym EFS	X	X	X	52	147	62	58	52	X	X
Studia podyplomowe	x	x	x	x	x	x	x	x	x	13
W tym EFS	x	x	x	x	x	x	x	x	x	x
Umowy absolwenckie ¹ (liczba osób)	11	51	33	3	X	X	X	X	X	X
W tym EFS	X	X	X	X	X	X	X	X	X	X
Staża (liczba osób)	26	172	276	169	283	335	197	226	423	466
W tym EFS	X	X	X	54	250	83	30	100	250	212
Przygotowanie zawodowe w miejscu pracy ² (liczba osób)	X	X	X	73	20	43	50	96	22	X
W tym EFS	X	X	X	X	X	X	X	40	X	X
Pożyczki ³ (liczba osób)	0	0	7 ⁴	0	X	X	X	X	X	X
W tym EFS	X	X	X	X	X	X	X	X	X	X
Dotacje ³ (liczba osób)	0	0	0	6	14	46	46	51	76	74
W tym EFS	X	X	X	6	4	11	10	8	55	27
Refundacja kosztów wyposażenia i doposażenia stanowiska pracy	X	X	X	X	X	3	15	7	7	30
W tym EFS	X	X	X	X	X	X	X	X	X	X

¹ustawa z dnia 20 kwietnia 2004 roku „O promocji zatrudnienia i instytucjach rynku pracy” nie przewiduje zatrudnienia w ramach umów absolwenckich

²od dnia 1 czerwca 2004 roku zgodnie z ustawą „O promocji zatrudnienia i instytucjach rynku pracy” można skierować osobę bezrobotną na przygotowanie zawodowe w miejscu pracy w celu zdobycia nowych kwalifikacji lub umiejętności zawodowych.

³od dnia 1 czerwca 2004 roku zgodnie z ustawą z dnia 20 kwietnia 2004 roku „O promocji zatrudnienia i instytucjach rynku pracy” pożyczki dla osób bezrobotnych zostały zastąpione dotacjami - jednorazowymi środkami na rozpoczęcie działalności gospodarczej.

⁴w tym 1 pożyczka dla pracodawcy na utworzenie dodatkowego miejsca pracy.

Tabela 27. Wykorzystanie środków na aktywne formy przeciwdziałania bezrobociu w latach 2001-2010 w tys. PLN.

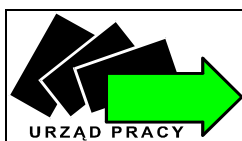
Wyszczególnienie	Stan na koniec grudnia 2001r.	Stan na koniec grudnia 2002r.	Stan na koniec grudnia 2003r.	Stan na koniec grudnia 2004r.	Stan na koniec grudnia 2005r.	Stan na koniec grudnia 2006r.	Stan na koniec grudnia 2007r.	Stan na koniec grudnia 2008r.	Stan na koniec grudnia 2009r.	Stan na koniec grudnia 2010r.
Prace interwencyjne	591,6	202,3	530,0	505,9	630,4	879,4	771,8	1099,8	797,6	1233,8
W tym EFS	X	X	X	73,3	111,9	112,4	X	X	X	X
Roboty publiczne	214,1	108,8	827,20	618,2	658,8	572,4	850,6	1115,3	1235,6	1510,2
W tym EFS	X	X	X	X	X	X	X	X	X	X
Szkolenia	4,9	18,3¹	29,9	86,5	203,7	137,5	246,0	172,1	402,7	309,1
W tym EFS	X	X	X	67,9	164,6	56,9	30,3	47,8	X	X
Studia podyplomowe	X	X	X	X	X	X	X	X	X	27,4
W tym EFS	X	X	X	X	X	X	X	X	X	X
Umowy absolwenckie	45,8	69,6	83,1	40,4	X	X	X	X	X	X
W tym EFS	X	X	X	X	X	X	X	X	X	X
Szaże (liczba osób)	104,5	456,3	1065,5	824,9	933,8	1322,8	1416,0	1744,0	2748,4	3932,3
W tym EFS	X	X	X	130,5	550,4	435,8	349,7	847,8	1707,1	1907,3
Przygotowanie zawodowe w miejscu pracy²	X	X	X	36,1	221,3	68,2	289,8	478,2	49,3	X
W tym EFS	X	X	X	X	X	X	X	210,8	X	X
Przygotowanie zawodowe młodocianych	X	X	297,1³	206,0	177,0⁴	X	X	X	X	X
W tym EFS	X	X	X	X	X	X	X	X	X	X
Pożyczki	0,0	0,0	177,0	X	X	X	X	X	X	X
W tym EFS	X	X	X	X	X	X	X	X	X	X
Środki na podjęcie działalności gospodarczej -dotacje	X	X	X	66,0	178,5	514,2	536,7	613,7	1232,9	1327,0
W tym EFS	X	X	X	66,0	44,0	173,0	119,9	107,0	898,0	482,0
Refundacja kosztów wyposażenia i doposażenia stanowiska pracy	X	X	X	X	X	36,7	174,7	93,0	129,5	552,4
W tym EFS	X	X	X	X	X	X	X	X	X	X
RAZEM	960,9	855,2	3.009,8	2384,0	3003,54	3531,8	4285,6	5316,2	6596,3	8892,2

¹W tym jedna pożyczka szkoleniowa w kwocie 1.500zł
²od dnia 1 czerwca 2004roku zgodnie z ustawą „O promocji zatrudnienia i instytucjach rynku pracy” można skierować osobę bezrobotną na przygotowanie zawodowe w miejscu pracy w celu zdobycia nowych kwalifikacji lub umiejętności zawodowych.
³Od 01.06.2003r. Starosta mógł zawierać z pracodawcą lub organizacją zrzeszającą pracodawców umowę przewidującą refundowanie poniesionych kosztów na wynagrodzenie i składki na ubezpieczenie społeczne młodocianych pracowników zatrudnionych na podstawie umowy o pracę w celu przygotowania zawodowego. (Dz. U. z 2002r. Nr 6, poz. 56 art. 22b)
⁴Zgodnie z art. 139 ust. 6, 7,8 ustawy z dnia 20 kwietnia 2004 roku „O promocji zatrudnienia i instytucjach rynku pracy” powiatowe urzędy pracy dokonywały refundacji wynagrodzenia i składek na ubezpieczenie społeczne od tych wynagrodzeń za młodocianych pracowników do dnia 30.06.2005r. Od dnia 01.07.2005r. Ochotnicze Hufce Pracy stają się na mocy prawa stroną umów o refundację wynagrodzeń i składek na ubezpieczenie społeczne młodocianych pracowników.

W tym EFS	X	X	X	337,7	870,9	778,1	537,6	1213,4	2605,1	2389,3
------------------	---	---	---	-------	-------	-------	-------	--------	--------	--------

Nowy system informatyczny

W 2010 roku z inicjatywy Ministerstwa Pracy i Polityki Społecznej został zmieniony system informatyczny. Stary, funkcjonujący od 2000 roku system PULS został zastąpiony nowym o nazwie Syriusz. Nowy system jak również migracja bazy danych zostały sfinansowane przez Ministerstwo Pracy i Polityki Społecznej. Pracownicy musieli włożyć wiele wysiłku, aby opanować sprawne posługiwanie się tym oprogramowaniem. Nowy system nie był wolny od błędów, których usuwanie dodatkowo obciążało urząd. Wraz z nowym systemem wprowadziliśmy również nowy sposób dostępu do niego. Obecnie pracujemy w tzw. trybie SaaS, tzn. baza i oprogramowanie znajduje się na serwerach w innej lokalizacji, a urząd łączy się z systemem poprzez dedykowane i zaszyfrowane łącze internetowe. Dzięki temu nasze dane są lepiej zabezpieczone w nowoczesnej, spełniającej wszelkie wymogi bezpieczeństwa (przed zdarzeniami losowymi jak i kradzieżą) serwerowni.



Powiatowy Urząd Pracy w Zwoleniu

ul. Ludowa 7

26-700 Zwolen

tel. 676-27-94, tel. 676-46-49

tel/fax 676-35-35

www.pupzwolen.pl

wazw@praca.gov.pl