

**SPRAWOZDANIE Z DZIAŁALNOŚCI  
POWIATOWEGO URZĘDU PRACY W ZWOLENIU  
ORAZ SYTUACJA  
NA RYNKU PRACY W 2006R W POWIECIE ZWOLEŃSKIM**

Powiatowy Urząd Pracy w Zwoleniu realizuje zadania z zakresu zatrudnienia i przeciwdziałania bezrobociu określone w aktach prawnych:

1. Ustawie o promocji zatrudnienia i instytucjach rynku pracy (Dz. U. z 2004r. Nr 99, poz. 1001).
2. Ustawie o ochronie danych osobowych. (Dz. U. z 1997r. Nr 133, poz. 883)
3. Ustawie o świadczeniach opieki zdrowotnej finansowanych ze środków publicznych (Dz. U. z 2004r. Nr 210, poz. 2135).
4. Ustawie o systemie ubezpieczeń społecznych. (Dz. U. z 1998r. Nr 137, poz. 887)
5. Ustawie o postępowaniu w sprawach dotyczących pomocy publicznej. (Dz. U. z 2006r. Nr 191, poz. 1411).
6. Ustawie o zatrudnieniu socjalnym. (Dz. U. z 2003r. Nr 122, poz. 1143).
7. Ustawie o rehabilitacji zawodowej i społecznej oraz zatrudnianiu osób niepełnosprawnych. (Dz. U. z 1997r. Nr 123, poz. 776).

*Do zadań określonych w art. 9 ust.1 Ustawy o promocji zatrudnienia i instytucjach rynku pracy należy:*

- ✓ opracowanie i realizacja programu promocji zatrudnienia oraz aktywacji lokalnego rynku pracy;
- ✓ pozyskiwanie i gospodarowanie środkami finansowymi na realizację w/w zadań;
- ✓ udzielanie pomocy bezrobotnym i poszukującym pracy w znalezieniu pracy;
- ✓ udzielanie pomocy pracodawcom w pozyskiwaniu pracowników;
- ✓ rejestrowanie bezrobotnych i poszukujących pracy;
- ✓ inicjowanie i wdrażanie instrumentów rynku pracy;
- ✓ inicjowanie, organizowanie i finansowanie usług i instrumentów rynku pracy;
- ✓ inicjowanie i wspieranie tworzenia klubów pracy;
- ✓ inicjowanie, organizowanie i finansowanie projektów lokalnych i innych działań na rzecz aktywizacji bezrobotnych;
- ✓ opracowywanie analiz i sprawozdań dotyczących rynku pracy;
- ✓ inicjowanie i realizowanie przedsięwzięć mających na celu rozwiązanie lub złagodzenie problemów związanych z planowanymi zwolnieniami grup pracowników;
- ✓ współdziałanie z powiatowymi radami zatrudnienia w zakresie promocji zatrudnienia oraz wykorzystania środków Funduszu Pracy;
- ✓ współpraca z gminami w zakresie upowszechniania ofert pracy, informacji o usługach poradnictwa zawodowego i szkoleniach, organizacji robót publicznych;

- ✓ przyznawanie i wypłacanie zasiłków oraz innych świadczeń z tytułu bezrobocia;
- ✓ wydawanie decyzji o:
  - ◆ uznaniu lub odmowie uznania danej osoby za bezrobotną oraz utracie statusu bezrobotnego,
  - ◆ przyznaniu, odmowie przyznania, wstrzymaniu lub wznowieniu wypłaty oraz utracie lub pozbawieniu prawa do zasiłku, dodatku szkoleniowego, stypendium i innych finansowanych z Funduszu Pracy świadczeń niewynikających z zawartych umów,
  - ◆ obowiązku zwrotu nienależnie pobranego zasiłku, dodatku szkoleniowego, stypendium, innych nienależnie pobranych świadczeń lub kosztów szkolenia finansowanych z Funduszu Pracy,
  - ◆ odroczeniu terminu spłaty, rozłożeniu na raty lub umorzeniu części albo całości nienależnie pobranego świadczenia udzielonego z Funduszu Pracy oraz należności z tytułu zwrotu refundacji lub przyznanych jednorazowo środków, o których mowa w art. 46;
- ✓ realizowanie zadań wynikających z koordynacji systemów zabezpieczenia społecznego państw w zakresie świadczeń dla bezrobotnych;
- ✓ realizowanie zadań wynikających z prawa swobodnego przepływu pracowników między państwami, w szczególności realizowanie zadań z zakresu udziału w sieci EURES;
- ✓ badanie i analizowanie sytuacji na lokalnym rynku pracy w związku z postępowaniem o wydanie zezwolenia na pracę cudzoziemca;
- ✓ organizowanie i finansowanie szkoleń pracowników powiatowego urzędu pracy,
- ✓ opracowywanie i realizowanie indywidualnych planów działania.

Ponadto Powiatowy Urząd Pracy realizuje zadania wynikające z ustawy z dnia 27 sierpnia 1997r. o rehabilitacji zawodowej i społecznej oraz zatrudnianiu osób niepełnosprawnych (Dz. U. Nr 123, poz. 776 z 1977r. z późniejszymi zmianami) w zakresie:

- ✓ opracowywania i realizacji, zgodnie ze strategią rozwoju województwa, powiatowych programów działań na rzecz osób niepełnosprawnych w zakresie:
  - ✓ rehabilitacji zawodowej oraz zatrudniania,
  - ✓ przestrzegania praw osób niepełnosprawnych,
  - ✓ współpraca z organizacjami pozarządowymi i fundacjami działającymi na rzecz osób niepełnosprawnych w zakresie rehabilitacji zawodowej tych osób,
  - ✓ pośrednictwa pracy i poradnictwa zawodowego dla osób niepełnosprawnych, ich szkolenia oraz przekwalifikowania,
  - ✓ kierowania osób niepełnosprawnych, które wymagają specjalistycznego programu szkolenia oraz rehabilitacji leczniczej i społecznej, do specjalistycznego ośrodka szkoleniowo – rehabilitacyjnego lub innej placówki szkoleniowej,
  - ✓ współpraca z organami rentowymi w zakresie wynikającym z odrębnych przepisów,

- ✓ doradztwo organizacyjno – prawne i ekonomiczne w zakresie działalności gospodarczej lub rolniczej podejmowanej przez osoby niepełnosprawne,
- ✓ współpraca z właściwym terenowo inspektorem pracy w zakresie oceny i kontroli miejsc pracy osób niepełnosprawnych.

## I. STAN I STRUKTURA OSÓB BEZROBOTNYCH ZAREJESTROWANYCH W POWIATOWYM URZĘDZIE PRACY W ZWOLENIU

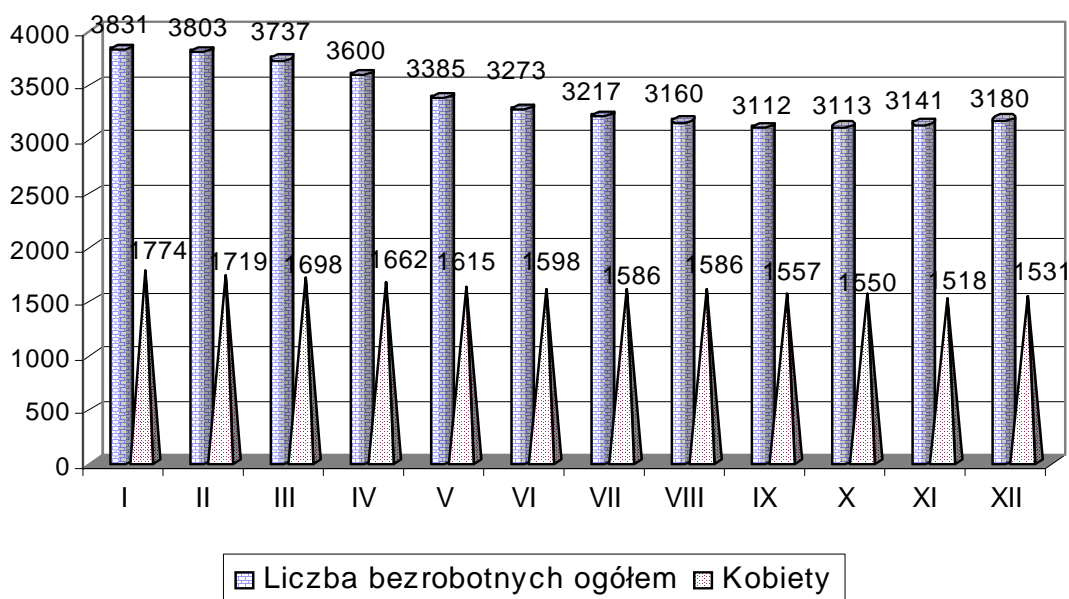
Liczba bezrobotnych w powiecie zwoleńskim na koniec 2006r. wyniosła 3.180 osób, w tym 1.767 kobiet (48% ogółu bezrobotnych). W ciągu całego roku 2006 Powiatowy Urząd Pracy zarejestrował 2.633 osoby, natomiast wyrejestrował 3.212 osób.

Stopa bezrobocia na koniec 2006r. dla powiatu zwoleńskiego wynosiła 19,4 % (woj. mazowieckie – 11,9 % , kraj – 14,9 %).

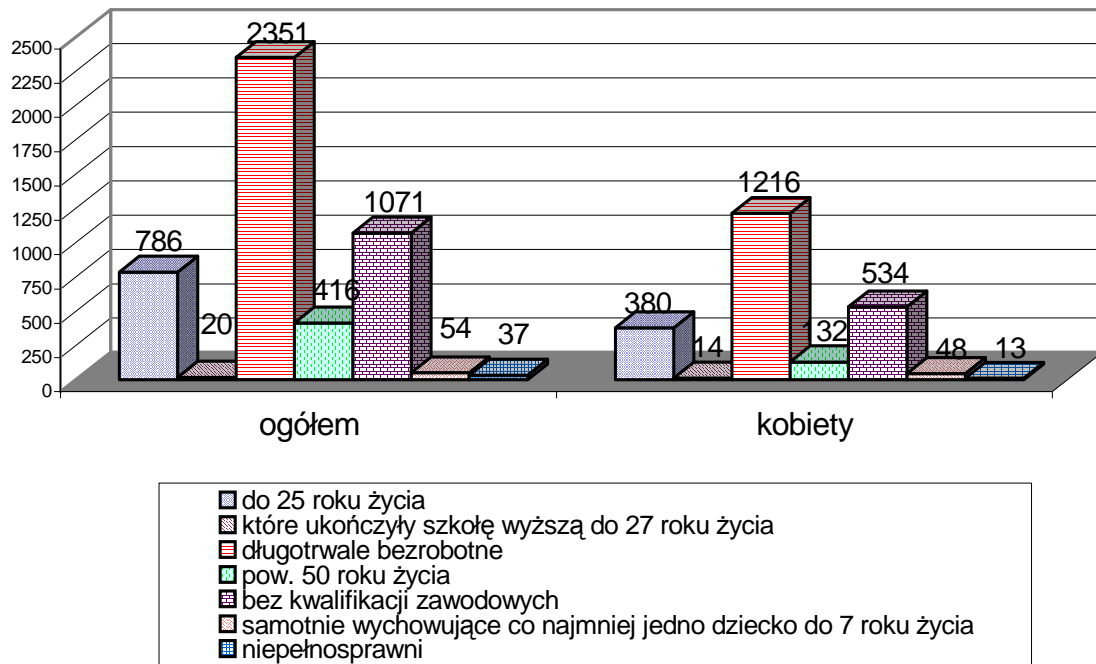
**Stan bezrobocia na koniec 2006r. w poszczególnych gminach przedstawia się następująco:**

Gmina	Liczba bezrobotnych		Bezrobotni z prawem do zasiłku	
	Ogółem	Kobiety	Ogółem	Kobiety
Gmina Zwoleń (bez miasta)	612	288	32	6
Miasto Zwoleń	700	358	39	12
Przyłęk	523	263	25	9
Policzna	474	217	37	9
Kazanów	388	171	25	6
Tczów	483	234	40	7
<b>Ogółem</b>	<b>3180</b>	<b>1531</b>	<b>198</b>	<b>49</b>

**Liczba osób bezrobotnych w poszczególnych miesiącach 2006r.**

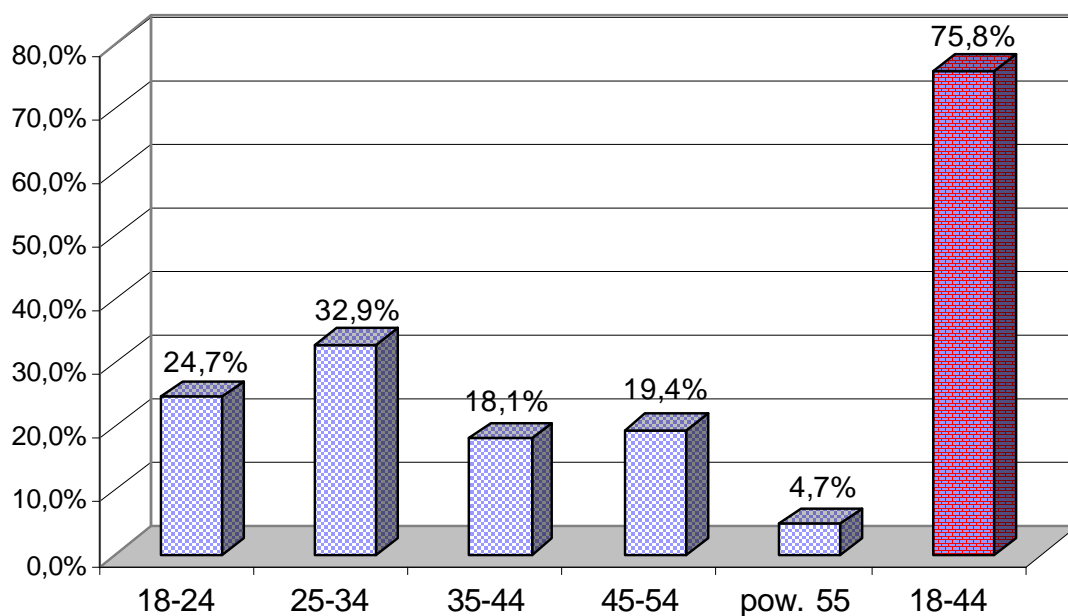


## Struktura bezrobotnych osób w szczególnej sytuacji na rynku pracy



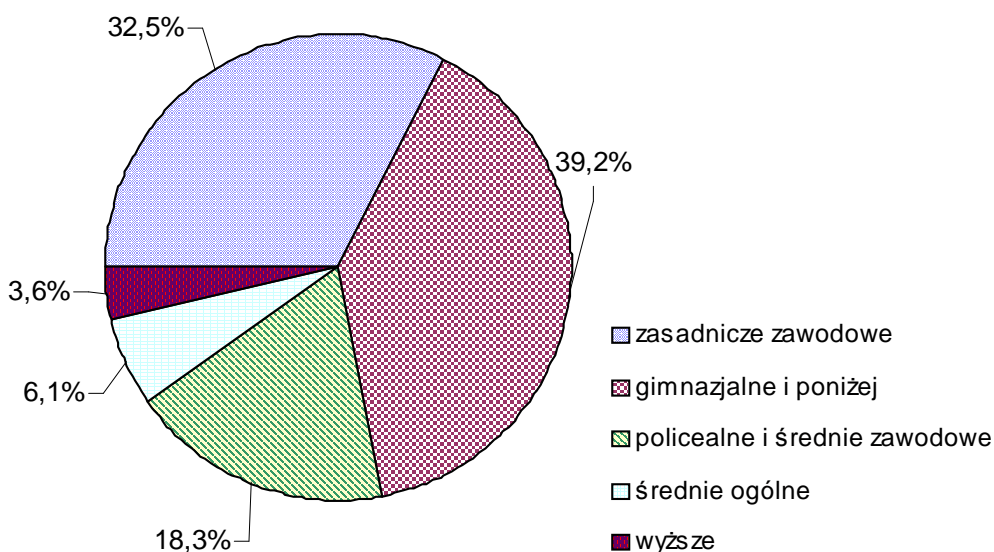
W ogólnej liczbie zarejestrowanych bezrobotnych w szczególnej sytuacji na rynku pracy przeważają osoby długotrwale bezrobotne – 73,9 % (2351 osób). Osoby bez kwalifikacji zawodowych stanowią 33,6 % (1071 osób) wszystkich bezrobotnych, osoby do 25 roku życia stanowią – 24,7 % (786 osób). Niewielki odsetek stanowią osoby powyżej 50 roku życia – 13 % (416 osób), osoby samotnie wychowujące co najmniej jedno dziecko do 7 roku życia – 1,6 % (54 osoby), osoby niepełnosprawne – 1,1 % (37 osób) oraz osoby, które ukończyły szkołę wyższą do 27 roku życia – 0,6 % (20 osób).

## STRUKTURA BEZROBOTNYCH WG WIEKU



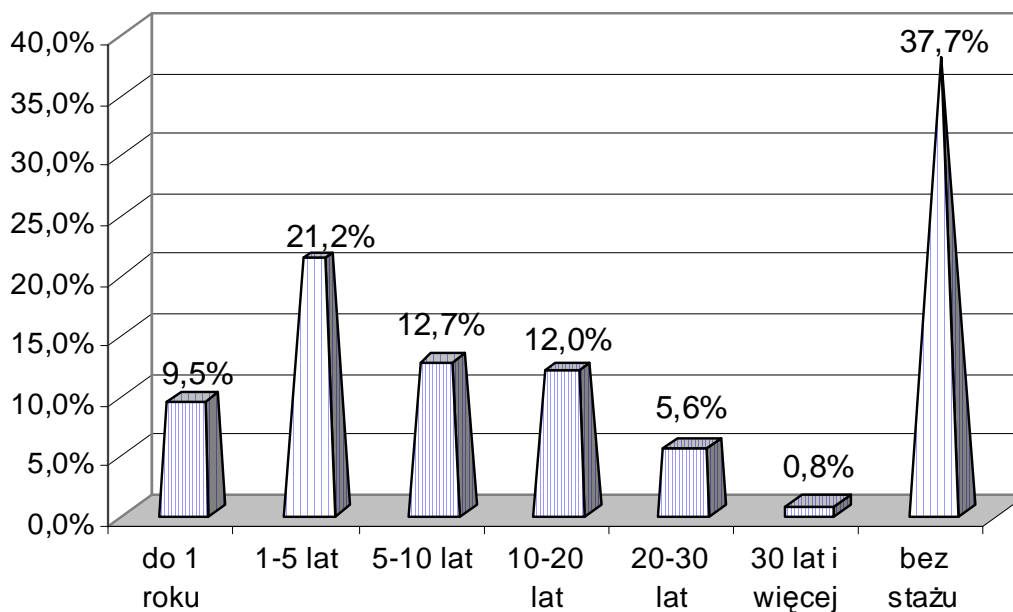
Struktura wiekowa bezrobotnych w powiecie zwoleńskim na koniec 2006r. charakteryzuje się dominującym udziałem ludzi młodych. Osoby w wieku 18 — 24 lat stanowią 24,7 % (786 osób) ogółu bezrobotnych, osoby w wieku 25 — 34 lat stanowią 32,9 % (1048 osób) ogółu. Populacja osób w wieku średnim tj. między 35 — 44 rokiem życia to 18,1 % (577 osób) ogółu. Łącznie więc osoby w wieku mobilnym zawodowo tj. między 18 a 44 rokiem życia stanowią 75,8 % (2411 osób) zarejestrowanych bezrobotnych. Osób w wieku 45 — 54 lat pozostaje 19,4 % (619 osób). Najmniejszą grupę stanowią osoby powyżej 55 roku życia – tych jest 4,7 % (150 osób).

### **STRUKTURA BEZROBOTNYCH WG WYKSZTAŁCENIA**



W ogólnej liczbie zarejestrowanych bezrobotnych przeważają osoby z wykształceniem zasadniczym zawodowym – 32,5% (1034 osoby) oraz z gimnazjalnym i poniżej - 39,2% (1247 osób). Osoby z wyższym wykształceniem stanowią 3,6% (117 osób) wszystkich zarejestrowanych bezrobotnych. Znaczny odsetek stanowią osoby z wykształceniem policealnym i średnim zawodowym – 18,3 % (585 osób). Z wykształceniem średnim ogólnym pozostaje 6,1% (197 osób).

## STRUKTURA BEZROBOTNYCH WG STAŻU PRACY



Bezrobotni zarejestrowani w tut. Urzędzie to głównie osoby, które poprzednio pracowały zawodowo — 62,2 %. Na koniec 2006 r. osób takich było 1979. Spośród tych bezrobotnych osoby posiadające staż pracy do 1 roku stanowiły — 9,5% (305 osób) ogółu bezrobotnych. Bezrobotni z 1 - 5 letnim stażem pracy stanowili - 21,2% (676 osób) ogółu bezrobotnych, bezrobotni z 5 - 10 letnim stażem - 12,7% (407 osób) ,10 - 20 letnim stażem pracy – 12% (384 osoby), oraz 20 - 30 letni stażem – 5,6 % (180 osób). Najmniejszą grupą bezrobotnych są osoby, które przepracowały ponad 30 lat tj. 0,8% (27 osób). Najliczniejszą grupę stanowiły osoby nie posiadające stażu pracy - 1201 osób tj. 37,7%.

W ciągu 2006r. do Powiatowego Urzędu Pracy wpłynęło 634 oferty pracy. Na jedną ofertę pracy przypadało 5 osób bezrobotnych.

W opisywanym okresie 13 osób bezrobotnych odwołało się od decyzji Starosty Zwoleńskiego, w tym:

- 6 odwołań zostało przesłanych do organu drugiej instancji, czyli Wojewody Mazowieckiego. Organ odwoławczy 5 zaskarżonych decyzji utrzymał w mocy, 1 decyzja nie została rozpatrzona w 2006 roku.
- 7 odwołań zostało rozpatrzonych na miejscu. Wszystkie decyzje zostały uchylone w całości.

## II. ZAWODY DEFICYTOWE I NADWYŻKOWE

Na podstawie analizy ofert pracy wpływających do Urzędu, a także struktury zarejestrowanych osób bezrobotnych wg wykształcenia i zawodu oraz innych danych ustalono listę zawodów deficytowych i nadwyżkowych na lokalnym rynku pracy.

Lp.	Nazwa zawodu	Poziom kształcenia A; B; C; D; E	2005		
			Liczba osób bezrobotnych w PUP	Wolne miejsca pracy wg PUP	Niedobór (-) Nadwyżka (+) (5 - 6)
1	2	3	5	6	7
1.	Sprzedawca	C,D	223	39	+
2.	Szwaczka, krawiec, kuśnierz	C,D	128	3	+
3.	Technik rolnik	C	123	0	+
4.	Mechanik operator pojazdów i maszyn rolniczych, silników spalinowych	D	79	0	+
5.	Mechanik samochodowy, pozostali mechanicy pojazdów samochodowych	C,D	72	7	+
6.	Rolnik upraw polowych, produkcji roślinnej i zwierzęcej	D	72	0	+
7.	Kucharz, kelner, bufetowy	C,D	63	5	+
8.	Obuwnik przemysłowy, cholewkarz	C,D	58	0	+
9.	Asystent ekonomiczny	B,C	56	4	+
10.	Technik mechanik	C	31	1	+
11.	Cukiernik	C,D	20	0	+
12.	Stolarz , stolarz meblowy, stolarz budowlany *	E,D	38	30	-
13.	Nauczyciel języka obcego	A	2	15	-
14.	Psycholog	A	0	10	-
15.	Pielęgniarka, Położna	A, C	4	20	-
16.	Fryzjer	C,D	16	32	-
17.	Operator maszyn drogowych	C,D	1	15	-
18.	Murarz *	E,D	55	50	-
19.	Pracownik budowlany (prace wykończeniowe)	C,D,E	49	85	-
20.	Spawacz	C,D	5	20	-
21.	Technik fizjoterapii, terapeuta zajęciowy	A,C	2	14	-

\* Osoby bezrobotne w/w zawodach zarejestrowane w urzędzie nie posiadają wystarczających kwalifikacji do pracy na tych stanowiskach (urząd wprowadza kwalifikacje osób bezrobotnych na podstawie m.in. świadectw pracy, gdzie jest wpisany zawód, w którym faktycznie osoba nie pracowała i nie zdobyła odpowiednich kwalifikacji). Zawody te zakwalifikowaliśmy do zawodów deficytowych.

### Oznaczenie poziomów kształcenia:

- A - wykształcenie wyższe
- B - wykształcenie średnie ogólne
- C - wykształcenie policealne i średnie zawodowe
- D - wykształcenie zasadnicze zawodowe
- E - wykształcenie podstawowe

### III. INFORMACJA NA TEMAT AKTYWIZACJI ZAWODOWEJ OSÓB NIEPEŁNOSPRAWNYCH

Na koniec 2006 roku w ewidencji Powiatowego Urzędu Pracy w Zwoleniu zarejestrowanych było 37 osób bezrobotnych niepełnosprawnych oraz 6 osób poszukujących pracy.

W opisywanym okresie osoby niepełnosprawne skorzystały z następujących form aktywizacji zawodowej:

- ✓ 3 osoby niepełnosprawne skierowano na szkolenie, w tym:
  - 2 osoby poszukujące pracy w ramach środków PFRON w zakresie: kucharz – kelner, kurs komputerowy podstawowy;
  - 1 osobę bezrobotną w ramach szkolenia grupowego w zakresie „Księgowość w małej i średniej firmie” finansowanego ze środków EFS Działanie 1.3 Przeciwdziałanie i zwalczanie długotrwałego bezrobocia;
- ✓ 2 osoby niepełnosprawne podjęły pracę w ramach robót publicznych;
- ✓ 3 osoby niepełnosprawne podjęły pracę w ramach prac interwencyjnych,
- ✓ 3 osoby niepełnosprawne zostały skierowane do odbycia stażu u pracodawcy.

#### **Rehabilitacja zawodowa osób niepełnosprawnych w 2006 roku**

Uchwałą Nr XXXVII/239/2006 Rady Powiatu w Zwoleniu z dnia 24 marca 2006r w sprawie wysokości środków z Państwowego Funduszu Rehabilitacji Osób Niepełnosprawnych na realizację zadań z zakresu rehabilitacji zawodowej i społecznej oraz zatrudnieniu osób niepełnosprawnych przyznano kwotę 35.000 w tym:

- na udzielanie osobom niepełnosprawnym pożyczek na rozpoczęcie działalności gospodarczej albo rolniczej (art.12) – 20.000zł;
- na finansowanie kosztów szkolenia i przekwalifikowania zawodowego osób niepełnosprawnych (art. 38 i art. 40) – 5.000zł
- na zwrot wydatków na instrumenty i usługi rynku pracy na rzecz osób niepełnosprawnych poszukujących pracy i niepozostających w zatrudnieniu – 5.000 zł,
- na dokonywanie zwrotów kosztów zatrudnienia pracowników pomagających pracownikom niepełnosprawnym w pracy (art. 26d) – 5.000 zł.

W opisywany okresie dwukrotnie zmieniano wysokość środków z Państwowego Funduszu Rehabilitacji Osób Niepełnosprawnych i tak:

- Uchwałą Nr XLI/274/2006 Rady Powiatu w Zwoleniu z dnia 11 sierpnia 2006r w sprawie wysokości środków z Państwowego Funduszu Rehabilitacji Osób Niepełnosprawnych na realizację zadań z zakresu rehabilitacji zawodowej i społecznej oraz zatrudnieniu osób niepełnosprawnych do przeniesienia między zadaniami zmieniono kwotę na 25.000zł, w tym:



- na udzielanie osobom niepełnosprawnym pożyczek na rozpoczęcie działalności gospodarczej albo rolniczej (art.12) – 20.000zł;
- na finansowanie kosztów szkolenia i przekwalifikowania zawodowego osób niepełnosprawnych (art. 38 i art. 40) – 5.000zł.

- Uchwałą Nr XLIII/289/2006 Rady Powiatu w Zwoleniu z dnia 26 października 2006r w sprawie wysokości środków z Państwowego Funduszu Rehabilitacji Osób Niepełnosprawnych na realizację zadań z zakresu rehabilitacji zawodowej i społecznej oraz zatrudnieniu osób niepełnosprawnych do przeniesienia między zadaniami zmieniono kwotę na 5.000zł, w tym:

- na finansowanie kosztów szkolenia i przekwalifikowania zawodowego osób niepełnosprawnych (art. 38 i art. 40) – 5.000zł.

W 2006 roku w ramach posiadanych środków wydatkowano kwotę 4.435 zł na szkolenie 2 osób niepełnosprawnych.

#### IV. AKTYWNE FORMY PRZECIWDZIAŁANIA BEZROBOCIU

Na aktywne formy przeciwdziałania bezrobociu w 2006 roku wydatkowano 3.531.722 zł (w tym 778.034 zł - Europejski Fundusz Społeczny: Działanie 1.2 – 469.961 zł; Działanie 1.3 – 308.073 zł).

Poniesione wydatki w podziale na zadania przedstawiały się następująco:

Lp.	Wyszczególnienie	Algorytm	Działanie 1.2 SPO RZL	Działanie 1.3 SPO RZL
1	Prace interwencyjne	767.039	X	112.377
2	Roboty publiczne	572.399	X	X
3	Staże	887.015	435.761	X
4	Przygotowanie zawodowe	68.170	X	X
5	Szkolenia	80.583	1.200	55.696
6	Jednorazowe środki na rozpoczęcie działalności gospodarczej	341.245	33.000	140.000
7	Refundacja kosztów wyposażenia i doposażenia stanowisk pracy	36.735	X	X
8	Refundacja składki na ubezpieczenie społeczne rolników	502	X	X
	<b>RAZEM</b>	<b>2 753 688</b>	<b>469 961</b>	<b>308 073</b>

W ramach tych środków w 2006 roku z usług urzędu skorzystało 832 osoby, w tym 199 osób w ramach EFS. I tak:

- prace interwencyjne finansowano dla 182 osób, w tym 38 osób EFS
- roboty publiczne dla 118 osób,
- staże dla 335 osób, w tym 83 osoby w ramach EFS,
- przygotowanie zawodowe dla 43 osób,
- zorganizowano szkolenia dla 105 osób, w tym 63 osoby w ramach EFS,
- udzielono 46 dotacji na rozpoczęcie działalności gospodarczej, 16 w ramach EFS,
- refundacja wyposażenia stanowiska pracy dla 3 osób.

Efektywność aktywnych form przeciwdziałania bezrobociu mierzona ilością osób zatrudnionych po zakończeniu umowy na refundowanie wynagrodzenia, stażu lub szkolenia przedstawiała się następująco:

- prace interwencyjne – 103 osoby,
- roboty publiczne – 9 osób,

- staże – 44 osoby,
- przygotowanie zawodowe – 2 osoby
- szkolenia – 68 osób.

Jedną z usług świadczonych przez urząd jest poradnictwo zawodowe, które ma na celu pomoc osobom bezrobotnym i poszukującym pracy w planowaniu i organizowaniu ich życia zawodowego poprzez udzielanie informacji zawodowych, wskazówek, porad.

Poradnictwo zawodowe świadczone jest w formach indywidualnych i grupowych. Ogółem w 2006r. 256 osób, w tym 125 kobiet skorzystało z poradnictwa zawodowego, z czego 256 osób w ramach poradnictwa indywidualnego i 179 osób w ramach poradnictwa grupowego (18 grup). W wyniku usług doradczych 126 osób, w tym 42 kobiety podjęło pracę, 105 osób, w tym 24 kobiety zostało skierowane na szkolenie.

## V. PROGRAMY REALIZOWANE PRZEZ URZĄD

W 2006 roku Powiatowy Urząd Pracy w Zwoleniu realizował projekty finansowane z Europejskiego Funduszu Społecznego w ramach SPO RZL Działanie 1.2 Perspektywy dla młodzieży „Twoja szansa”, „Aktywny start zawodowy” oraz Działanie 1.3 Przeciwdziałanie i zwalczanie długotrwałego bezrobocia „Nowa szansa”, „Powrót do aktywności zawodowej”.

W ramach Działania 1.2 Perspektywy dla młodzieży wsparciem objętych zostało 316 osób. Młodzież do 25 roku życia uczestniczyła w zajęciach grupowych „Samodzielność w poszukiwaniu pierwszej pracy”. Dzięki nim zdobyła wiedzę o lokalnym rynku pracy i sposobie poruszania się po nim. Wszystkie osoby zostały objęte poradnictwem zawodowym i pośrednictwem pracy.

W wyniku czego:

- 83 osoby skierowano na staż
- 3 osoby otrzymały dotacje
- 3 osoby zostały skierowane na szkolenia

W ramach Działania 1.3 Przeciwdziałanie i zwalczanie długotrwałego bezrobocia wsparciem objętych zostało 189 osób. W tej grupie urząd aktywizował osoby powyżej 25 roku życia. Wszystkie osoby uczestniczyły w zajęciach grupowych „Jak zacząć od nowa”. Zostali objęci poradnictwem zawodowym i pośrednictwem pracy.

W wyniku czego:

- 38 osób skierowano na prace interwencyjne
- 60 osób uczestniczyło w szkoleniach grupowych i indywidualnych
- 13 osób otrzymało dotacje

Projekty finansowane z Europejskiego Funduszu Społecznego w ramach SPO RZL Działanie 1.2 „Aktywny start zawodowy” będzie kontynuowany do 31.12.2007r., a 1.3 „Powrót do aktywności zawodowej” do 30.06.2007 roku.

## BUDŻET

### Powiatowego Urzędu Pracy w Zwoleniu w 2006 roku.

#### Plan wydatków i dochodów budżetowych w dziale 853 rozdziale 85333 w złotych

Projekt planu dochodów i wydatków na 2006r	641.000,00
z tego:	
-Plan dochodów własnych w 2006r	16.000,00
-Plan wydatków budżetowych w 2006r	625.000,00

Wykonanie planu wydatków i dochodów w 2006 przedstawia się następująco:

Wydatki budżetowe wykonano na kwotę	624.991,34
Dochody budżetowe wykonano na kwotę	16.562,98

Wynagrodzenia pracowników oraz pochodne	586.076,10
---	------------

§ 4010 – wynagrodzenia osobowe pracowników	440.419,92
§ 4040 - dodatkowe wynagrodzenia roczne „13”	33.605,86
§ 4110 - składki na ubezpieczenie społeczne	82.712,19
§ 4120 – składki na Fundusz Pracy	12.142,49
§ 4440 - odpis na ZFŚS	17.195,64

<b>Wydatki rzeczowe</b>	<b>38.915,24</b>
-------------------------	------------------

§ 3020 - ekwiwalent za odzież i okulary	910,00
§ 4210 - zakup materiałów i wyposażenia	17.507,00
§ 4260 – zakup energii	10.090,45
§ 4300 – zakup usług pozostałych	2.083,80
§ 4410 – krajowe podróże służbowe	3.837,72
§ 4430 – różne opłaty i składki	2.496,47
§ 4480 – podatek od nieruchomości	1.491,50
§ 4520 – wpłata na rzecz budżetów j.s.t.	498,30

Otrzymane środki na wykonanie zadań własnych zostały wykorzystane zgodnie z przeznaczeniem.

Dochody budżetowe w Dziale 853 rozdziale 85333 na plan 16.000,00 zł , zostały wykonane w kwocie 16.562,98 zł i przedstawiały się następująco;

§	NAZWA PARAGAFU	PLAN	WYKONANIE	%
083	Wpływy z usług	15.000,00	15.038,52	100,26
092	Odsetki bankowe	1.000,00	1.524,46	152,45
	<b>Razem</b>	<b>16.000,00</b>	<b>16.562,98</b>	-

Wykonane dochody budżetowe w kwocie 16.562,98 zostały przekazane do Starostwa Powiatowego w Zwoleniu.

**Wydatki budżetowe w dziale 851 rozdziale 85156 – składka zdrowotna za osoby bez prawa do zasiłku.**

Plan wydatków w 2006 roku wyniósł	545.900,00 zł
Otrzymane dotacje w 2006 roku wyniosły	545.900,00 zł
Stan środków na rachunku bankowym na 31.12.2006r.	0,00 zł

§	NAZWA PARAGAFU	PLAN	WYKONANIE
4130	Składki na ubezpieczenie zdrowotne bez prawa do zasiłku	545.900,00	541.129,05
	<b>Razem</b>	<b>545.900,00</b>	<b>541.129,05</b>

Kwotę 4.770,95 zwrócono jako niewykorzystaną dotację do Starostwa.

Stan zobowiązań na 31.12.2006 rok wobec ZUS za składkę zdrowotne od osób bezrobotnych bez prawa do zasiłku wyniósł 1.146,60 zł tj. z tytułu złożonej deklaracji DRA za miesiąc grudzień.

Plan Funduszu Pracy na 2006 rok w tysiącach złotych 3.643,1

1. Formy aktywne :	3.423,7
- prace interwencyjne	884,0
- robot publiczne	572,4
- staże	1.192,0
- szkolenia	153,2

- dotacje na podjęcie działalności	552,0
- przygotowanie zawodowe	69,0
- refundacje składki KRUS	1,1
2. Formy fakultatywne	219,4
Ogółem wydatki z Funduszu pracy w 2006oku wynosiły	5371,8
W tym:	
1. Formy aktywne	3531,7
- prace interwencyjne	879,4
- roboty publiczne	572,4
- staże absolwenckie	1.322,8
- szkolenia	137,5
- dotacje na podjęcie działalności	550,9
- przygotowanie zawodowe	68,2
- ubezpieczenie rolników KRUS	0,5
2. Formy fakultatywne i obligatoryjne	1.703,0
-zasiłki dla bezrobotnych +ZUS	1.693,3
-dodatki aktywizacyjne	9,9
3. Pozostałe wydatki	160,3
W kwocie złotych 5.371,8	
ujęto wydatki programu EFS na działanie 1.2	472,3
na działanie 1.3	311,3
Stan zobowiązań na 31.12.2006 wyniósł	37,8
Z tego ;	
- zobowiązania wobec ZUS	29,7
- zobowiązania wobec Urzędu Skarbowego	6,2
- nie podjęte zasiłki dla bezrobotnych	1,9
Stan należności na 31.12.2006 r wyniósł	37,9
Z tego :	
- z tytułu udzielonych pożyczek	31,4
- zwrot zasiłków	6,5

## VII. STAN ZATRUDNIENIA w Powiatowym Urzędzie Pracy w Zwoleniu w 2006r.

W Powiatowym Urzędzie Pracy w Zwoleniu zatrudnione są osoby na stanowiskach :

1. Dyrektor Powiatowego Urzędu Pracy	- 1 etat
2. Zastępca Dyrektora	- 1 etat
3. Główna księgowa	- 1 etat
4. Stanowisko ds. finansowo-księgowych	- 2 etat
5. Stanowisko ds. organizacyjno-administracyjnych	- 1 etat
6. Stanowisko ds. instrumentów rynku pracy	- 3 etaty
7. Stanowisko ds. poradnictwa i rozwoju zawodowego oraz szkoleń	- 1 etat
8. Stanowisko ds. pośrednictwa pracy	- 1 etat
9. Stanowisko ds. programów	- 1 etat
10. Stanowisko ds. ewidencji, świadczeń i informacji	- 5 etatów
11. Stanowisko ds. informatycznych	- 1 etat
12. Stanowisko ds. archiwizacji	- 1 etat
13. Sprzątaczką	- 1 etat
14. Palacz c.o.	- 1 etat (w sezonie grzewczym)

Stan zatrudnienia na dzień 31.12.2006 r. wynosił 21 osób.

Wśród zatrudnionych pracowników wykształcenie wyższe posiadało 15 osób, średnie zawodowe - 5 osób, podstawowe - 1 osoba.

Na przestrzeni 2006 r. staż w Urzędzie odbywało 3 osoby.

W powyższym okresie nie wpłynęła żadna skarga na działalność Urzędu.



## **Szczegółowy zakres zadań określają następujące akty wykonawcze:**

- Rozporządzenie Ministra Gospodarki i Pracy z dnia 26 listopada 2004 r. w sprawie rejestracji bezrobotnych i poszukujących pracy (Dz. U. Nr 262, poz. 2607 z 2004r.)
- Rozporządzenie Ministra Gospodarki i Pracy z dnia 6 października 2004 r. w sprawie szczegółowego trybu przyznawania zasiłku dla bezrobotnych, dodatku szkoleniowego, stypendium i dodatku aktywizacyjnego (Dz. U. Nr 219 poz. 2222 z 2004r.)
- Rozporządzenie Ministra Gospodarki i Pracy z dnia 31 sierpnia 2004 r. w sprawie warunków i trybu refundacji ze środków Funduszu Pracy kosztów wyposażenia i doposażenia stanowiska pracy dla skierowanego bezrobotnego, przyznawania bezrobotnemu środków na podjęcie działalności gospodarczej i refundowania kosztów pomocy prawnej, konsultacji i doradztwa oraz wymiaru dopuszczalnej pomocy (Dz. U. Nr 196 poz. 2018 z 2004r.)
- Rozporządzenie Ministra Gospodarki i Pracy z dnia 13 lipca 2004 r. w sprawie szczegółowego sposobu i trybu organizowania prac interwencyjnych i robót publicznych oraz jednorazowej refundacji kosztów z tytułu opłaconych składek na ubezpieczenia społeczne (Dz. U. Nr 161 poz. 1683 z 2004r.)
- Rozporządzenie Ministra Gospodarki i Pracy z dnia 24 sierpnia 2004 r. w sprawie szczegółowych warunków odbywania stażu oraz przygotowania zawodowego w miejscu pracy (Dz. U. Nr 185 poz. 1912 z 2004r.)
- Rozporządzenie Ministra Pracy i Polityki Społecznej z dnia 9 lutego 2000 r. w sprawie szczegółowych zasad prowadzenia pośrednictwa pracy, poradnictwa zawodowego, organizowania szkoleń bezrobotnych, tworzenia zaplecza metodycznego dla potrzeb informacji zawodowej i poradnictwa zawodowego oraz organizowania i finansowania klubów pracy. (Dz. U. Nr 12 poz. 146 z 2000r.)
- Obwieszczenie Prezesa Głównego Urzędu Statystycznego z dnia 24 września 2004 w sprawie przeciętnej stopy bezrobocia w kraju oraz na obszarze działania powiatowych urzędów pracy (MP. 2004 nr 42 poz. 740)
- Rozporządzenie Ministra Gospodarki i Pracy z dnia 26 maja 2004 w sprawie zakresu ograniczeń w sferze wykonywania pracy przez cudzoziemców na terytorium RP (Dz. U. 2004 nr 123 poz. 1293)
- Rozporządzenie Ministra Gospodarki i Pracy z dnia 8 czerwca 2004 w sprawie wymaganych dokumentów, trybu i kryteriów rozdziału limitu zatrudnienia pracowników polskich w celu realizacji umów o dzieło przez polskich pracodawców w Republice Federalnej Niemiec (Dz. U. 2004 nr 132 poz. 1416)
- Rozporządzenie Ministra Gospodarki i Pracy z dnia 29 lipca 2004 w sprawie trybu dokonywania wpłat składek na Fundusz Pracy przez obywateli polskich zatrudnionych u pracodawców zagranicznych za granicą lub wykonujących inną pracę zarobkową za granicą (Dz. U. 2004 nr 176 poz. 1826)
- Rozporządzenie Ministra Gospodarki i Pracy z dnia 31 sierpnia 2004 w sprawie refundowania ze środków Funduszu Pracy wynagrodzeń wypłacanych młodocianym pracownikom (Dz. U. 2004 nr 190 poz. 1951)

- Rozporządzenie Rady Ministrów z dnia 31 sierpnia 2004 w sprawie organizacji i trybu przeprowadzania kontroli przez wojewodów i organy celne oraz sposobu ich współdziałania z innymi organami (Dz. U. 2004 nr 198 poz. 2037)
- Rozporządzenie Ministra Gospodarki i Pracy z dnia 30 sierpnia 2004 w sprawie homologacji systemów informatycznych stosowanych w urzędach pracy (Dz. U. 2004 nr 204 poz. 2085)
- Rozporządzenie Rady Ministrów z dnia 28 września 2004 w sprawie algorytmu ustalania kwot środków Funduszu Pracy na finansowanie zadań w województwie (Dz. U. 2004 nr 224 poz. 2273)
- Rozporządzenie Ministra Gospodarki i Pracy z dnia 6 października 2004 w sprawie rad zatrudnienia (Dz. U. 2004 nr 224 poz. 2281)
- Rozporządzenie Ministra Gospodarki i Pracy z dnia 27 października 2004 w sprawie rejestru instytucji szkoleniowych (Dz. U. 2004 nr 236 poz. 2365)
- Rozporządzenie Ministra Gospodarki i Pracy z dnia 20 października 2004 w sprawie trybu nadawania licencji zawodowych pośrednika pracy i doradcy zawodowego (Dz. U. 2004 nr 238 poz. 2393)
- Rozporządzenie Ministra Gospodarki i Pracy z dnia 10 listopada 2004 w sprawie refundacji ze środków Funduszu Pracy kosztów szkoleń oraz wynagrodzeń i składek na ubezpieczenie społeczne od refundowanych wynagrodzeń (Dz. U. 2004 nr 249 poz. 2496)
- Rozporządzenie Ministra Gospodarki i Pracy z dnia 24 listopada 2004 zmieniające rozporządzenie w sprawie szczegółowego sposobu i trybu organizowania prac interwencyjnych i robót publicznych oraz jednorazowej refundacji kosztów z tytułu opłaconych składek na ubezpieczenie społeczne (Dz. U. 2004 nr 257 poz. 2576)
- Rozporządzenie Rady Ministrów z dnia 9 listopada 2004 w sprawie sposobu organizacji uzupełnienia wykształcenia ogólnego młodzieży w Ochotniczych Hufcach Pracy oraz zdobywania przez nią kwalifikacji zawodowych (Dz. U. 2004 nr 262 poz. 2604)
- Rozporządzenie Ministra Gospodarki i Pracy z dnia 1 grudnia 2004 w sprawie rejestru agencji zatrudnienia (Dz. U. 2004 nr 262 poz. 2608)
- Rozporządzenie Ministra Gospodarki i Pracy z dnia 8 grudnia 2004 w sprawie klasyfikacji zawodów i specjalności dla potrzeb rynku pracy oraz z zakresu jej stosowania (Dz. U. 2004 nr 265 poz. 2644)
- Rozporządzenie Ministra Gospodarki i Pracy z dnia 10 grudnia 2004 zmieniające rozporządzenie w sprawie wymaganych dokumentów, trybu i kryteriów rozdziału limitu zatrudnienia pracowników polskich w celu realizacji umów o dzieło przez polskich pracodawców w Republice Federalnej Niemiec (Dz. U. 2004 nr 273 poz. 2708)
- Rozporządzenie Ministra Gospodarki i Pracy z dnia 30 grudnia 2004 w sprawie szczegółowych zadań i organizacji Ochotniczych Hufców Pracy (Dz. U. 2005 nr 6 poz. 41)