

**SPRAWOZDANIE Z DZIAŁALNOŚCI  
POWIATOWEGO URZĘDU PRACY  
W ZWOLENIU  
ORAZ SYTUACJA NA RYNKU PRACY W 2009 R.  
W POWIECIE ZWOLEŃSKIM**

**POWIATOWY URZĄD PRACY W ZWOLENIU**

**ul. Ludowa 7**

**26-700 Zwoleń**

**[www.pupzwolen.internetdsl.pl](http://www.pupzwolen.internetdsl.pl)**

**Zwoleń 2009**

## I. STAN I STRUKTURA OSÓB BEZROBOTNYCH ZAREJESTROWANYCH W POWIATOWYM URZĘDZIE PRACY W ZWOLENIU

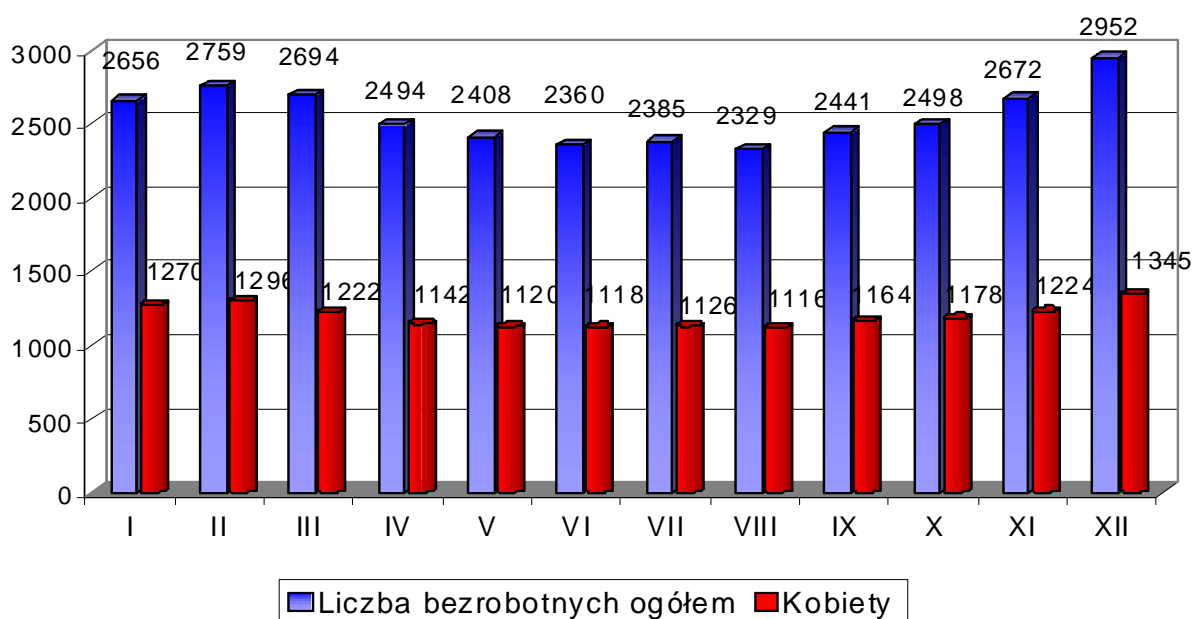
Liczba bezrobotnych w powiecie zwoleńskim na koniec 2009r. wyniosła 2.952 osób, w tym 1.345 kobiet (45,6 % ogółu bezrobotnych). W ciągu całego roku 2009 Powiatowy Urząd Pracy włączył do ewidencji (zarejestrował) 3.841 osób, natomiast wyłączył z ewidencji (wyrejestrował) 3.286 osób.

Stopa bezrobocia na koniec 2009r. dla powiatu zwoleńskiego wynosiła 17,4% (woj. mazowieckie – 9,0%, średnia dla kraju – 11,9 %).

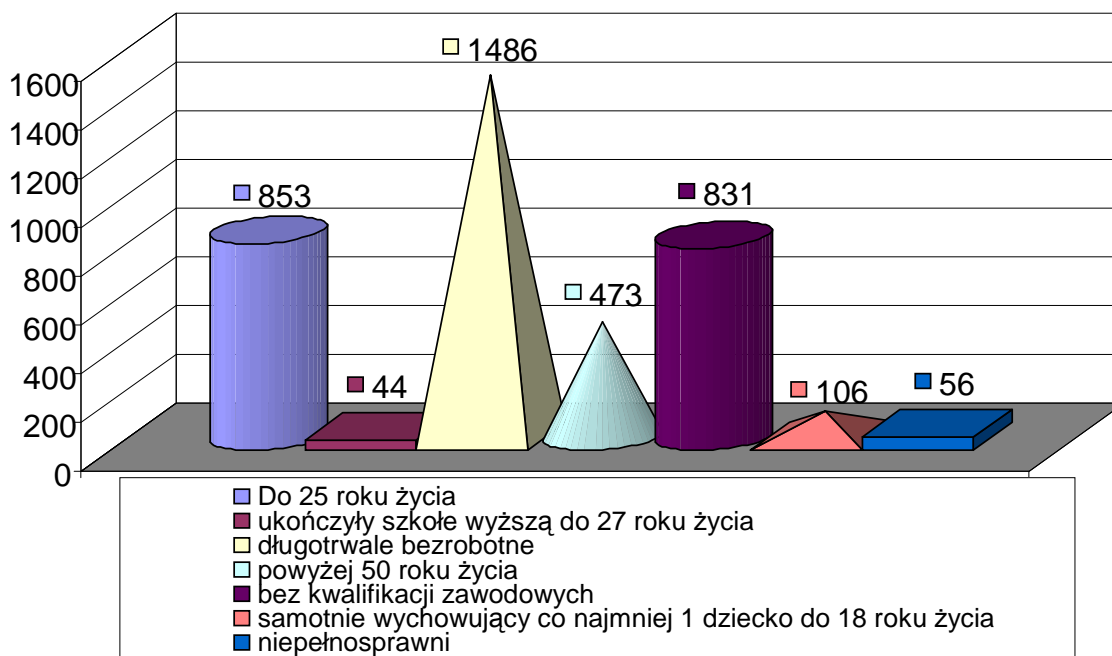
Stan bezrobocia na koniec 2009r. w poszczególnych gminach przedstawia się następująco:

Gmina	Liczba bezrobotnych		Bezrobotni z prawem do zasiłku	
	Ogółem	Kobiety	Ogółem	Kobiety
Gmina Zwoleń (bez miasta)	608	286	102	38
Miasto Zwoleń	698	330	131	49
Przyłęk	422	197	54	17
Policzna	453	202	73	29
Kazanów	353	139	53	13
Tczów	418	191	68	23
<b>Ogółem</b>	<b>2.952</b>	<b>1.345</b>	<b>481</b>	<b>169</b>

*Liczba osób bezrobotnych w poszczególnych miesiącach 2009r.*



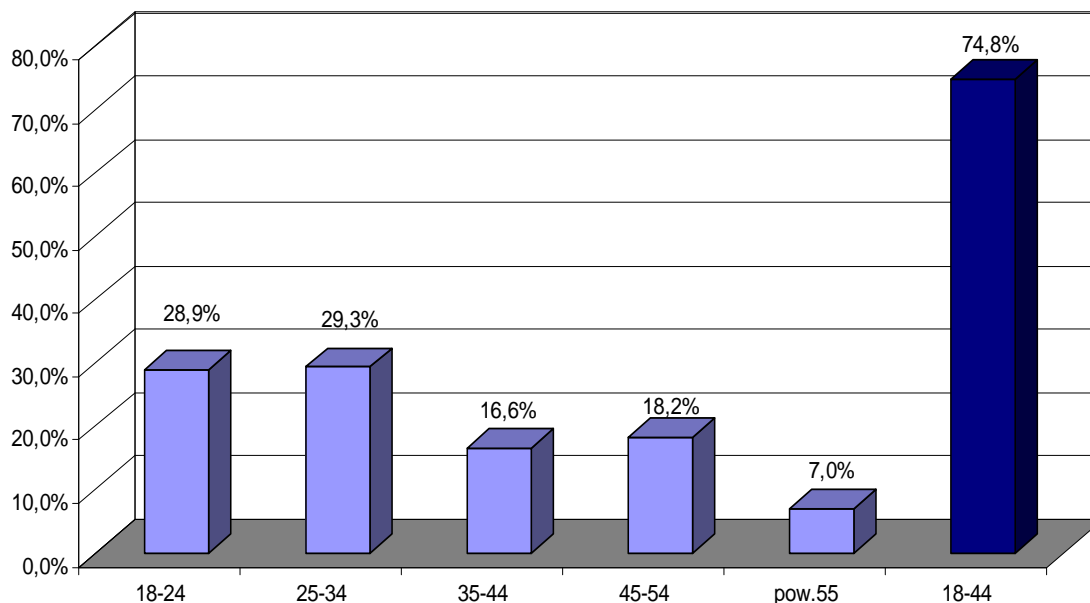
### Struktura bezrobotnych osób w szczególnej sytuacji na rynku pracy



W ogólnej liczbie zarejestrowanych bezrobotnych na koniec 2009r. w szczególnej sytuacji na rynku pracy przeważają osoby długotrwale bezrobotne – 50,3% (1486 osób). Osoby bez kwalifikacji zawodowych stanowią 28,2% (831 osób) wszystkich bezrobotnych, osoby do 25 roku życia stanowią – 28,9% (853 osoby). Niewielki odsetek stanowią osoby powyżej 50 roku życia – 16,0% (473 osoby), osoby samotnie wychowujące co najmniej jedno dziecko do 18 roku życia – 3,6% (106 osób), osoby niepełnosprawne – 1,9% (56 osób) oraz osoby, które ukończyły szkołę wyższą do 27 roku życia – 1,5% (44 osoby).

Osoba bezrobotna może jednocześnie należeć do więcej niż jednej grupy bezrobotnych w szczególnej sytuacji na rynku pracy.

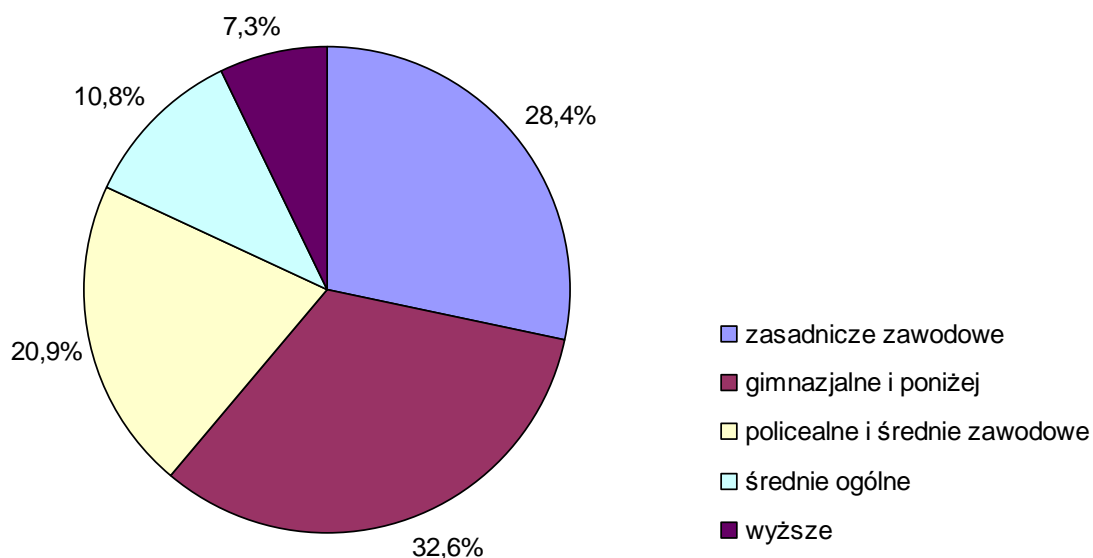
### Struktura bezrobotnych wg wieku



Struktura wiekowa bezrobotnych w powiecie zwoleńskim na koniec 2009r. charakteryzuje się dominującym udziałem ludzi młodych. Osoby w wieku 18 — 24 lat stanowią 28,9% (853 osoby) ogółu bezrobotnych, osoby w wieku 25 — 34 lat stanowią 29,3% (865 osób) ogółu. Populacja osób w wieku średnim tj. między 35 — 44 rokiem życia to 16,6% (490 osób) ogółu.

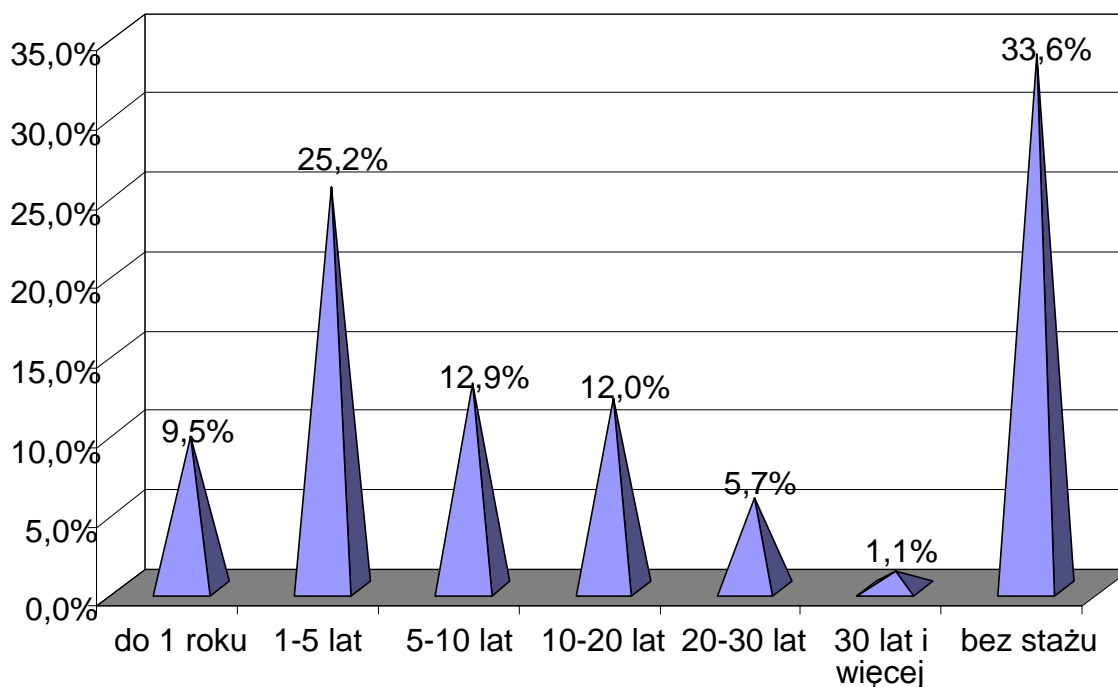
Łącznie więc osoby w wieku mobilnym zawodowo tj. między 18 a 44 rokiem życia stanowią 74,8 % (2208 osób) bezrobotnych pozostających w ewidencji na koniec okresu sprawozdawczego. Osób w wieku 45 — 54 lat pozostaje 18,2% (536 osób). Najmniejszą grupę stanowią osoby powyżej 55 roku życia – 7 % (208 osób).

## Struktura bezrobotnych wg wykształcenia



W ogólnej liczbie pozostających w ewidencji bezrobotnych na koniec 2009 r. przeważają osoby z wykształceniem zasadniczym zawodowym – 28,4% (838 osób) oraz z gimnazjalnym i poniżej - 32,6% (963 osoby). Osoby z wyższym wykształceniem stanowią 7,3% (217 osób) wszystkich zarejestrowanych bezrobotnych. Znaczny odsetek stanowią osoby z wykształceniem policealnym i średnim zawodowym – 20,9% (616 osób). Z wykształceniem średnim ogólnym pozostaje 10,8% (232 osoby).

### Struktura bezrobotnych wg stażu pracy



Bezrobotni zarejestrowani na koniec okresu sprawozdawczego w tut. Urzędzie to głównie osoby, które poprzednio pracowały zawodowo — 66,4%. Na koniec 2009 r. osób takich było 1960. Spośród tych bezrobotnych osoby posiadające staż pracy do 1 roku stanowiły — 9,5% (279 osób) ogółu bezrobotnych. Bezrobotni z 1 - 5 letnim stażem pracy stanowili - 25,2% (743 osoby) ogółu bezrobotnych, bezrobotni z 5 - 10 letnim stażem - 12,9% (380 osób), 10 - 20 letnim stażem pracy - 12,0% (356 osób), oraz 20 - 30 letni stażem - 5,7% (168 osób). Najmniejszą grupą bezrobotnych są osoby, które przepracowały ponad 30 lat tj. 1,1 % (34 osoby). Najliczniejszą grupę stanowiły osoby nie posiadające stażu pracy - 992 osoby, tj. 33,6%.

W 2009 roku 28 osoby bezrobotne odwołało się od decyzji Starosty Zwoleńskiego, w tym:

- 13 odwołań zostało przesłanych do organu drugiej instancji.
- 11 zaskarżonych decyzji organ odwoławczy utrzymał w mocy,
- 1 decyzję uchylił w całości, a 1 odwołanie pozostawił bez rozpatrzenia z powodu uchybienia terminu ,
- 15 odwołań zostało rozpatrzone na miejscu - 1 decyzja uchylona w części, 14 decyzji uchylone w całości,

Najczęstszą przyczyną odwołań było nie stawienie się w wyznaczonym terminie ( 11 ), błędy w dokumentach np.inne zapisy w umowach o pracę, a inne w świadectwie pracy(7), nie podjęcie pracy ( 4 ), inne ( 6 ) .

## II. AKTYWIZACJA ZAWODOWA OSÓB NIEPEŁNOSPRAWNYCH

Na koniec 2009 roku w ewidencji Powiatowego Urzędu Pracy w Zwoleniu zarejestrowanych było 56 osób bezrobotnych niepełnosprawnych (37 mężczyzn i 19 kobiet).

### *I. Informacja dotycząca zarejestrowanych osób niepełnosprawnych i poszukujących pracy*

- 41 osób z III gr. inwalidzką (stopień lekki)
- 15 osób z II gr. inwalidzką (stopień umiarkowany)
- 0 osób z I gr. inwalidzką (stopień znaczny).

### *II. Struktura zarejestrowanych osób niepełnosprawnych i poszukujących pracy*

#### *wg wykształcenia*

- 27 osób podstawowe
- 19 osób zasadnicze zawodowe
- 1 osoba średnio ogólnokształcące
- 9 osób średnie techniczne
- 0 osób średnie zawodowe
- 0 osób wyższe

### *III. Struktura zarejestrowanych osób niepełnosprawnych i poszukujących pracy*

#### *wg rodzaju schorzeń i kalectwa*

- 7 osób narząd wzroku
- 21 osób narząd ruchu
- 3 osoby narząd słuchu
- 8 osób układ krążenia
- 0 osób układ trawienny
- 0 osób układ oddechowy
- 3 osoby neurologiczne
- 8 osób choroby psychiczne i epilepsja
- 0 osób urologiczne

- 1 osoba upośledzenie umysłowe
- 5 osób inne.

#### *IV. Struktura zarejestrowanych osób niepełnosprawnych i poszukujących pracy*

*wg grup wieku :*

- 4 osoby      18-24
- 1 osoba      25-34
- 17 osób      35-44
- 21 osób      45-54
- 10 osób      55-59
- 3 osoby      60-65

W opisywanym okresie osoby niepełnosprawne skorzystały z następującej formy aktywizacji zawodowej:

- 3 osoby zostały skierowane na staż,
- 5 osób zostało skierowane na roboty publiczne
- 7 osób zostało skierowane na prace interwencyjne
- 1 osoba została skierowana na szkolenie

Uchwałą Nr XXXVI/218/09 Rady Powiatu w Zwoleniu z dnia 20 lutego 2009 roku w sprawie wysokości środków z Państwowego Funduszu Rehabilitacji Osób Niepełnosprawnych na realizację zadań z zakresu rehabilitacji zawodowej i społecznej oraz zatrudnianiu osób niepełnosprawnych przyznano kwotę 4.000 zł.

W ramach tej kwoty zrealizowano staż dla 1 osoby niepełnosprawnej poszukującej pracy.



### III. PROGRAMY REALIZOWANE PRZEZ URZĄD

#### *Projekty współfinansowane ze środków Unii Europejskiej w ramach Europejskiego Funduszu Społecznego*

W 2009 roku Powiatowy Urząd Pracy w Zwoleniu kontynuował realizację projektu systemowego „**Aktywni zawsze**” oraz projektu konkursowego „**Szansa na sukces**”.

Projekt systemowy „**Aktywni zawsze**” realizowany jest w ramach Programu Operacyjnego Kapitał Ludzki – Działanie 6.1 Poprawa dostępu do zatrudnienia oraz wspieranie aktywności zawodowej w regionie Poddziałanie 6.1.3 Poprawa zdolności do zatrudnienia oraz podnoszenie poziomu aktywności zawodowej osób bezrobotnych.

Celem ogólnym projektu jest zwiększenie wskaźnika zatrudnienia i ułatwienie bezrobotnym udziału w przedsięwzięciach zwiększających szansę na podjęcie pracy lub uruchomienie własnej działalności gospodarczej.

Projekt skierowany był do osób bezrobotnych znajdujących się w szczególnej sytuacji na rynku pracy, w tym w szczególności:

- ✓ bezrobotnych do 25 roku życia,
- ✓ bezrobotnych długotrwale,
- ✓ bezrobotnych kobiet, które nie podjęły zatrudnienia po urodzeniu dziecka,
- ✓ bezrobotnych powyżej 50 roku życia,
- ✓ bezrobotnych bez kwalifikacji zawodowych,
- ✓ bezrobotnych bez doświadczenia zawodowego lub bez wykształcenia średniego,
- ✓ bezrobotnych samotnie wychowujących co najmniej jedno dziecko do 18 roku życia.

Grupę docelową projektu stanowiło 305 osób bezrobotnych. Wszystkie osoby zostały objęte poradnictwem zawodowym i pośrednictwem pracy w wyniku czego:

- 305 osób skorzystało z pomocy doradcy zawodowego i pośrednika pracy,
- 55 osób otrzymało jednorazowe środki na podjęcie działalności gospodarczej,
- 250 osób zostało skierowanych na staż i dzięki temu zdobyło doświadczenie zawodowe.

Projekt konkursowy „**Szansa na sukces**” realizowany jest od maja 2008 r. w ramach Programu Operacyjnego Kapitał Ludzki – Działanie 6.1 Poprawa dostępu do zatrudnienia oraz wspieranie aktywności zawodowej w regionie Poddziałanie 6.1.2. Wsparcie powiatowych i wojewódzkich urzędów pracy w realizacji zadań na rzecz aktywizacji zawodowej osób bezrobotnych w regionie.

Celem ogólnym projektu jest wzrost jakości obsługi osób bezrobotnych i poszukujących pracy oraz pracodawców z terenu powiatu zwoleńskiego i upowszechnianie pośrednictwa pracy. Osiągnięcie celu ogólnego możliwe będzie poprzez realizację celów szczegółowych, takich jak: zwiększenie liczby zatrudnionych pośredników pracy, dostosowanie zatrudnienia w PUP w Zwoleniu do wymogów zawartych w standardach usług rynku pracy.

Dzięki wsparciu udzielonemu w ramach projektu możliwe jest upowszechnianie pośrednictwa pracy poprzez dofinansowanie zatrudnienia 2 pośredników pracy oraz stworzenie sprzyjających warunków załagodzenia sytuacji bezrobotnych na rynku pracy.

W kwietniu 2009r. Powiatowy Urząd Pracy w Zwoleniu rozpoczął realizację kolejnego projektu konkursowego „**Dobry start**”.

Projekt konkursowy „**Dobry start**” realizowany jest w ramach Programu Operacyjnego Kapitał Ludzki – Działanie 6.1 Poprawa dostępu do zatrudnienia oraz wspieranie aktywności zawodowej w regionie Poddziałanie 6.1.2. Wsparcie powiatowych i wojewódzkich urzędów pracy w realizacji zadań na rzecz aktywizacji zawodowej osób bezrobotnych w regionie.

Celem ogólnym projektu jest wzmocnienie i rozwój publicznych służb zatrudnienia w celu zwiększenia aktywizacji zawodowej osób bezrobotnych. Cel ogólny zostanie osiągnięty poprzez realizację celów szczegółowych, tj. zwiększenie liczby pośredników pracy oraz doradców zawodowych, zwiększenie dostępu do usług pośrednictwa pracy i doradztwa zawodowego, upowszechnienie pośrednictwa pracy i doradztwa zawodowego.

Dzięki wsparciu udzielonemu w ramach projektu możliwe jest upowszechnianie pośrednictwa pracy oraz poradnictwa zawodowego poprzez dofinansowanie zatrudnienia 4 nowych pracowników (pośredników pracy i doradców zawodowych).

Realizacja obydwu projektów kończy się z dniem 31.12.2010 r.

## **IV. USŁUGI RYNKU PRACY**

### **1. PORADNICTWO ZAWODOWE**

Jedną z usług świadczonych przez urząd pracy jest poradnictwo zawodowe, wszechstronna pomoc w zakresie informacji zawodowej i poradnictwa zawodowego. Są to usługi niezwykle istotne, bowiem od kontaktu z doradcą zawodowym w dużej mierze zależy trafne adresowanie metod i aktywnych instrumentów polityki rynku pracy.

Podczas spotkania doradca pomaga osobom bezrobotnym i poszukującym pracy rozpoznać trudności, jakie uniemożliwiają znalezienie zatrudnienia oraz rozwiązać problemy z nim związane m.in. z wyborem drogi zawodowej czy też zmianą bądź poszerzeniem kwalifikacji.

Doradca dysponuje różnymi metodami ułatwiającymi proces podejmowania decyzji zawodowej. Są to testy psychologiczne. Podczas warsztatów: „Samodzielność w poszukiwaniu pierwszej pracy” bezrobotni zdobywają wiedzę o rynku pracy, mają możliwość sprecyzowania własnych oczekiwań zawodowych, skutecznej prezentacji własnej osoby przed pracodawcą, zapoznają się z metodami aktywnego poszukiwania pracy oraz mają w praktyce możliwość wykorzystania zdobytej wiedzy podczas samodzielnego poszukiwania pracy.

Poradnictwo zawodowe świadczone jest w formach indywidualnych i grupowych. Ogółem w 2009 r. 1323 osoby, w tym 685 kobiet skorzystało z poradnictwa zawodowego, z czego 697 osób w ramach poradnictwa indywidualnego i 247 osób w ramach poradnictwa grupowego (28 grup). W wyniku usług doradczych 102 osoby, w tym 25 kobiet podjęło pracę, 171 osób zostało skierowanych na szkolenie, w tym 57 kobiet.

Od lipca 2009 r. Urząd realizuje zadania określone w ustawie z dnia 20.04.2004 r. „o promocji zatrudnienia i instytucjach rynku pracy - art. 33a ust.1 „, tzw. Indywidualne Plany Działania dla bezrobotnych lub poszukujących pracy. IPD ma na celu doprowadzenie do podjęcia pracy przez osobę bezrobotną. Przez ten okres IPD objętych zostało 270 osób, w tym 144 kobiety.

## 2. POŚREDNICTWO PRACY.

Pośrednictwo pracy polega przede wszystkim na pozyskiwaniu i upowszechnianiu ofert pracy, udzielaniu pomocy bezrobotnym i poszukującym pracy w uzyskaniu odpowiedniego zatrudnienia oraz pracodawcom w pozyskaniu pracowników, udzielaniu pracodawcom informacji o kandydatach do pracy, informowaniu i organizowaniu kontaktów bezrobotnych i poszukujących pracy z pracodawcami, informowaniu bezrobotnych o przysługujących im prawach i obowiązkach oraz o sytuacji na lokalnym rynku pracy. Pośrednictwo pracy powadzone jest w formie:

- indywidualnych kontaktów pośrednika pracy z bezrobotnym lub poszukującym pracy,
- targów pracy, czyli zbiorowej prezentacji ofert pracy zawierających dane umożliwiające identyfikację pracodawcy,
- giełdy pracy umożliwiającej bezpośredni kontakt pracodawcy z kandydatami do pracy dobranymi przez pośrednika pracy.

W ciągu 2009 r. do Powiatowego Urzędu Pracy wpłynęło 519 ofert pracy, w tym 61 niesubsydiowanych ofert pracy. Na jedną ofertę pracy średnio miesięcznie przypadało 59 osób bezrobotnych. 607 osób otrzymało skierowania do pracy, z czego 50 osób odmówiło przyjęcia propozycji pracy. Pozyskano do współpracy 18 zakładów pracy, odbyto 121 wizyt u pracodawców, w wyniku których pozyskano 16 niesubsydiowanych miejsc pracy. Zorganizowano 15 giełd pracy, w których uczestniczyło 200 osób bezrobotnych i poszukujących pracy.

Na podstawie analizy ofert pracy wpływających do Urzędu, a także struktury zarejestrowanych osób bezrobotnych wg wykształcenia i zawodu oraz innych danych ustalono listę zawodów deficytowych i nadwyżkowych na lokalnym rynku pracy, co przedstawia poniższe zestawienie :

Lp.	Nazwa zawodu	Poziom kształcenia A; B; C; D; E	2009		
			Liczba osób bezrobotnych w PUP	Wolne miejsca pracy wg PUP	Niedobór (-) Nadwyżka (+) (5 - 6)
1	2	3	5	6	7
1.	Sprzedawca	C,D	315	44	+
2.	Technik rolnik	C	188	0	+
3.	Mechanik pojazdów samochodowych	D	124	11	+

4.	Murarz	E,D	92	13	+
5.	Robotnik budowlany	E,D	74	5	+
6.	Piekarz	E,D	74	12	+
7.	Kucharz	D	30	9	+
8.	Pracownik biurowy	A,C	68	46	+
9.	Palacz pieców zwykłych	E,D	55	20	+
10.	Kierowca samochodu ciężarowego	C,D	52	8	+
11.	Fryzjer	C,D	38	10	+
12.	Szwaczka	C,D	37	0	+
13.	Tokarz	E,D	12	3	+
14.	Cukiernik	E,D,C	32	3	+
15.	Ślusarz	C, D	31	3	+
16.	Sprzątaczką	E,D	30	9	+
17.	Malarz budowlany	E,D,C	22	2	+
18.	Elektromonter	C,D	18	2	+
19.	Magazynier	E,D	17	7	+
20.	Stolarz	E,D,C	17	2	+
21.	Tokarz	E,D,C	12	3	+
22.	Pracownik administracyjny	A,B	3	13	-
23.	Kierowca autobusu	D,C,B	3	10	-
24.	Salowa	E,D	6	9	-
25.	Sprzedawca w stacji paliw	D,C,B	3	7	-
26.	Sekretarka medyczna	C	3	6	-
27.	Goniec	C,B	3	6	-
28.	Bibliotekarz	C,B,A	0	6	-
29.	Asystent usług pocztowych	D,C,B	0	5	-
30.	Pielęgniarka	C,A	1	4	-
31.	Archiwista	A	0	3	-
32.	Rejestratorka medyczna	C,B	0	4	-
33.	Klener	D,C,B	5	10	-
34.	Fizjoterapeuta	C,A	1	4	-
35.	Architekt wnętrz	A	0	5	-
36.	Animator kultury	A	0	2	-

**Oznaczenie poziomów kształcenia:**

- A - wykształcenie wyższe
- B - wykształcenie średnie ogólne
- C - wykształcenie policealne i średnie zawodowe
- D - wykształcenie zasadnicze zawodowe
- E - wykształcenie podstawowe

W ramach pośrednictwa pracy realizowane jest również pośrednictwo związane ze swobodnym przepływem pracowników w krajach Unii Europejskiej oraz Norwegii, Islandii, Szwajcarii – EURES (Europejskie Służby Zatrudnienia). W ramach sieci EURES urząd pracy udziela osobom bezrobotnym oraz poszukującym pracy pomocy w uzyskaniu odpowiedniego zatrudnienia oraz informuje o warunkach życia i pracy w krajach Europejskiego Obszaru Gospodarczego. W ubiegłym roku było 97 osób zainteresowanych usługami EURES. Do urzędu wpłynęło 169 zagranicznych ofert pracy, w ramach których było 2097 wolnych miejsc pracy.

Ponadto Urząd zajmuje się rejestracją oświadczeń o zamiarze powierzenia wykonywania pracy obywatelowi Republiki Białorusi, Republiki Mołdowy, Federacji Rosyjskiej lub Ukrainy bez konieczności uzyskania zezwolenia na pracę. W 2009 r. pracodawcy zgłosili 448 oświadczeń o zamiarze zatrudnienia cudzoziemców, w tym 384 obywateli Ukrainy, 59 obywateli Mołdowy, 4 Białorusinów oraz 1 Rosjanina.

W 2009 r. zamiar zwolnień grupowych zgłosiło 6 firm. Z terenu działania Powiatowego Urzędu Pracy w Zwoleniu nie było pracowników przewidzianych do zwolnień.

### **III. ORGANIZACJA SZKOLEŃ.**

Szkolenia finansowane przez Starostę z Funduszu Pracy odbywają się w formie kursu realizowanego według planu nauczania obejmującego przeciętnie nie mniej niż 30 godzin zegarowych w tygodniu. Urząd organizuje szkolenia indywidualne i grupowe. Ze szkoleń indywidualnych może skorzystać zarówno osoba bezrobotna jak i poszukująca pracy, jeżeli uzasadni celowość przez siebie wybranego szkolenia, a jego koszt nie przekroczy 300% przeciętnego wynagrodzenia. Kierując na szkolenie grupowe Urząd bierze pod uwagę następujące kryteria:

- osoba zarejestrowana w PUP w Zwoleniu,
- predyspozycje i preferencje zawodowe osoby,
- preferowane będą osoby, które nie korzystały z aktywnych form przeciwdziałania bezrobociu (badane ostatnie 12 miesięcy),
- brak propozycji odpowiedniego zatrudnienia lub innej pracy zarobkowej,
- skorzystanie z usług doradztwa zawodowego,
- osoby długotrwale bezrobotne,
- brak przeciwwskazań zdrowotnych do wykonywania zawodu (orzeczenie lekarza medycyny pracy)

W 2009 roku ze szkoleń indywidualnych skorzystało 49 osób, natomiast ze szkoleń grupowych 144 osoby.

Największe zainteresowanie było następującymi szkoleniami indywidualnymi:

- Prawo jazdy kat C
- Prawo jazdy kat. C+E
- Pracownik ochrony fizycznej osób i mienia II stopnia
- Spawanie metodą gazową

Duże zainteresowanie osób bezrobotnych, jak również zapotrzebowanie ze strony pracodawców przyczyniło się do zorganizowania następujących szkoleń grupowych :

- Operator koparkoładowarki kl. III (dwie tury)
- Wózki widłowe
- Kasy fiskalne
- Nowoczesne techniki wykończeniowe w budownictwie (dwie tury)
- Księgowość w małej i średniej firmie
- Spawanie w osłonie dwutlenku węgla MAG-135
- Pracownik biurowy
- Palacz CO
- Kucharz-kelner
- ABC Przedsiębiorczości

## V. INSTRUMENTY RYNKU PRACY.

Na aktywne formy przeciwdziałania bezrobociu w 2009 roku wydatkowano 6.596,3 zł. Poniesione wydatki w podziale na zadania przedstawiały się następująco:

Lp.	Wyszczególnienie	OGÓŁEM	Algorytm	PO KL 6.1.3
1	Prace interwencyjne	797,6	797,6	—
2	Roboty publiczne	1 235,6	1 235,6	—
3	Stáže	2 748,4	1 041,2	1 707,1
4	Przygotowanie zawodowe	49,3	49,3	—
5	Szkolenia	402,7	402,7	—
6	Jednorazowe środki na rozpoczęcie działalności gospodarczej	1 232,9	334,9	898,0
7	Refundacja kosztów wyposażenia i doposażenia stanowisk pracy	129,5	129,5	—
8	Inne wydatki	0,3	0,3	-
	<b>RAZEM</b>	<b>6.596,3</b>	<b>3.991,2</b>	<b>2.605,1</b>

Efektywność aktywnych form przeciwdziałania bezrobociu mierzona ilością osób zatrudnionych po zakończeniu umowy przedstawia się następująco:

Wyszczególnienie	Liczba skierowanych osób	Liczba osób kończących	Liczba osób zatrudnionych	Efektywność
<b>Prace interwencyjne</b>	150	129	66	51%
<b>Roboty publiczne</b>	177	150	15	10%
<b>Staż</b>	423	318	81	25%
<b>Przygotowanie zawodowe</b>	—	22	4	18%
<b>Szkolenia</b>	193	193	48	25%
<b>Jednorazowe środki na rozpoczęcie działalności gospodarczej</b>	76	—	76	100%
<b>Refundacja wyposażenia stanowiska pracy</b>	7	—	7	100%

W 2009 r. odnotowano znaczny wzrost liczby bezrobotnych zainteresowanych samozatrudnieniem.

Jednorazowe środki na podjęcie działalności gospodarczej otrzymało 76 osób bezrobotnych, w tym:

- 15 kobiet,
- 46 zamieszkałych na wsi,
- 15 do 25 roku życia,
- 5 pow. 50 roku życia,
- 20 długotrwale bezrobotnych.

Spośród w/w bezrobotnych największą grupę stanowiły osoby podejmujące działalność gospodarczą w zakresie usług remontowo-budowlanych. Dużym zainteresowaniem cieszyły się również usługi dekarские, fryzjersko-kosmetyczne, projektowanie w zakresie architektury, działalność handlowa oraz usługi w zakresie konserwacji i naprawy pojazdów samochodowych.

Jednorazowe środki na rozpoczęcie działalności gospodarczej są najbardziej efektywnym instrumentem rynku pracy. Pomoc finansowa umożliwia bezrobotnym skuteczne wyjście z bezrobocia. Osoby, które otrzymały dotacje na założenie własnej firmy nie wracają do rejestru urzędu pracy. Zdecydowana większość z nich prowadzi własny biznes. Co więcej



część zatrudnia lub zamierza zatrudnić pracowników.

Do najmniej efektywnych instrumentów aktywizacji osób bezrobotnych należą staże i roboty publiczne. Spośród bezrobotnych skierowanych do odbycia stażu u pracodawcy w 2009 r. – zatrudnienie podjęło 81 osób. Po zakończeniu robót publicznych zatrudnionych zostało zaledwie 15 osób. W ogólnej kwocie wydatkowanych środków finansowych – formy te stanowią jednak 60,4%.

Jeśli chodzi o prace interwencyjne - spośród 129 miejsc pracy, na które upłynął okres dofinansowania w 2009 r. – 66 osób kontynuowało zatrudnienie na dotychczasowych stanowiskach.

## **VI. BUDŻET URZĘDU.**

### **Plan wydatków i dochodów budżetowych w dziale 853 rozdziale 85333 w złotych**

Projekt planu dochodów i wydatków na 2009 r	929.370,00
z tego:	
-Plan dochodów własnych w 2009 r	3.500,00
-Plan wydatków budżetowych w 2009 r	925.870,00

Wykonanie planu wydatków i dochodów w 2009 r. przedstawia się następująco:

Wydatki budżetowe wykonano na kwotę	925.855,18
Dochody budżetowe wykonano na kwotę	1.873,82

### **Wynagrodzenia pracowników oraz pochodne 821 003,20**

§ 4010 - wynagrodzenia osobowe pracowników	630.450,37
§ 4040 - dodatkowe wynagrodzenia roczne „13”	45.911,25
§ 4110 - składki na ubezpieczenie społeczne	103.206,32
§ 4120 - składki na Fundusz Pracy	15.347,41
§ 4440 - odpis na ZFŚS	19.687,85

§4170 - wynagrodzenia bezosobowe 6.400,00

**Wydatki rzeczowe 104 851,98**

§ 3020 - ekwiwalent za odzież i okulary 500,00  
§ 4210 - zakup materiałów i wyposażenia 37.608,86  
§ 4260 - zakup energii 14.310,10  
§ 4270 - zakup usług remontowych 40.337,26  
§ 4280 - zakup usług zdrowotnych 640,00  
§ 4300 - zakup usług pozostałych 3104,50  
§ 4350 - zakup usług do sieci internetowej 915,00  
§ 4410 - krajowe podróże służbowe 2.145,56  
§ 4430 - różne opłaty i składki 2.094,00  
§ 4480 - podatek od nieruchomości 1.769,00  
§ 4520 - wpłata na rzecz budżetów j.s.t. 587,70  
§ 4700 - szkolenia pracowników 840,00

Otrzymane środki na wykonanie zadań własnych zostały wykorzystane zgodnie z przeznaczeniem.

**Dochody budżetowe w Dziale 853 rozdziale 85333 na plan 3.500,00 zł zostały wykonane w kwocie 1.873,82 zł i przedstawiają się następująco;**

§	NAZWA PARAGRAFU	PLAN	WYKONANIE	%
092	Odsetki bankowe	3.500,00	1.873,82	53,54
	<b>Razem</b>	<b>3.500,00</b>	<b>1.873,82</b>	

Wykonane dochody budżetowe w kwocie 1.873,82 zostały przekazane do Starostwa Powiatowego w Zwoleniu

**Wydatki budżetowe w dziale 851 rozdziale 85156 – składka zdrowotna za osoby bez prawa do zasiłku .**

Plan wydatków w 2009 roku wyniósł	1.247.839,00 zł
Otrzymane dotacje w 2009 roku wyniosły	1.247.839,00 zł
Stan środków na rachunku bankowym na 31.12.2009r.	0,00 zł

§	NAZWA PARAGRAFU	PLAN	WYKONANIE
<b>4130</b>	Składki na ubezpieczenie zdrowotne bez prawa do zasiłku	1.247.839	1.247.839
	<b>Razem</b>	1.247.839	1.247.839

Stan zobowiązań na 31.12.2009 rok wobec ZUS za składkę zdrowotną od osób bezrobotnych bez prawa do zasiłku wyniósł 127.719,00 zł z tytułu złożonej deklaracji DRA za miesiąc grudzień, termin płatności obowiązuje do 15.01.2010 r.

<b>Plan Funduszu Pracy na 2009 rok w tys. zł.</b>	<b>7.190,6</b>
1. Formy aktywne :	6,723,7
– prace interwencyjne	797,6
– roboty publiczne	1.235,7
– staże absolwenckie	2.775,7
– szkolenia	402,8
– dotacje na podjęcie działalności	1.328,8
– doposażenie stanowiska pracy	129,5
– przygotowanie zawodowe	49,4
– inne wydatki	4,2
2. Formy fakultatywne	466,9

<b>Ogółem wydatki z Funduszu Pracy w 2009 roku wynosiły</b>	<b>10.180,9</b>
W tym:	
1. Formy aktywne	6.596,3
– prace interwencyjne	797,6
– roboty publiczne	1.235,6
– staże absolwenckie	2.748,4
– szkolenia	402,7
– dotacje na podjęcie działalności	1.232,9
– doposażenia stanowiska pracy	129,5
– przygotowanie zawodowe	49,3
– KRUS	0,3
2. Formy obligatoryjne ( bez planu)	3.370,3
– zasiłki dla bezrobotnych.	3.275,0
– dodatki aktywizacyjne	79,9
– stypendia za okres nauki	15,4
3. Formy fakultatywne	214,3
W kwocie złotych	6.596,3
ujęto wydatki programu POKL na działanie 6.1.3	2.605,2
Stan zobowiązań na 31.12.2009 wyniósł	88,9
z tego:	
– zobowiązania wobec ZUS	82,0
– zobowiązania wobec Urzędu Skarbowego	5,0
– inne	1,9
Stan należności na 31.12.2009 r. wyniósł	19,2
z tego:	

– z tytułu udzielonych pożyczek	7,5
– zwrot zasiłków	1,5
– odpisy aktualizacyjne	3,2
– zwrot z tytułu prac interwencyjnych	7,0

W ydatki budżetowe w dziale 853 rozdziale 85395 Działanie 6.1.2 z POKL

– „Szansa na Sukces”	-	40.518,69	85%
	-	<u>7.150,38</u>	15%
		47.669,07	
– „Dobry Start”	-	51.770,68	85%
	-	<u>9.136,00</u>	15%
		60.906,68	

W ramach programu - Działanie 6.1.2 zatrudniono 6 osób

- 4 pośredników pracy (2009 – 2 osoby, 2010 – 2 osoby )
- 2 doradców zawodowych

## VII. ORAGNIZACJA PRACY.

Stan zatrudnienia na dzień 31.12.2009 r. wynosił 26 osób.

W 2009 r. Urząd dwukrotnie ogłaszał nabór na wolne stanowiska urzędnicze.

Zgodnie z ustawą o standardach usług rynku pracy, Urząd był zobowiązany do zatrudnienia 4 pośredników, 2 doradców zawodowych, 1 specjalistę ds.rozwoju zawodowego oraz szkoleń i 1 lidera klubu pracy. W ramach projektu z Europejskiego Funduszu Społecznego pt. „Dobry start” zatrudniono 4 osoby : 2 pośredników pracy i 2 doradców zawodowych. Dzięki funduszom europejskim zapewniono finansowanie tych stanowisk do końca 2010 r.

Specjalistę ds.rozwoju zawodowego pozyskano w ramach awansu wewnętrznego.

Nie zatrudniono natomiast lidera klubu pracy , ze względu na brak środków finansowych.

Wśród zatrudnionych pracowników wykształcenie wyższe posiadało 24 osoby, średnie zawodowe – 1 osoba, zasadnicze zawodowe – 1 osoba.

Średnia wieku pracowników to 35 lat.

W 2009 r. wykonano szereg prac remontowych mających na celu polepszenie ogólnego stanu technicznego budynków , a poprzez to polepszenie warunków obsługi klientów i pracy pracowników Urzędu . Wykonano nową elewację budynków .

Budynek piętrowy pomalowano farbą silikonową z gruntowaniem w kolorze piaskowym.

Wymieniono drzwi zewnętrzne, przebudowano schody zewnętrzne, położono na nich płytki, zamocowano barierki. Wyremontowano schody do kotłowni, wymieniono drzwi do kotłowni, poręcz przy schodach.

W budynku parterowym docieplono ściany styropianem, wykonano elewacje tynkiem mineralnym, nakrapianym w kolorze piaskowym, cokół tynkiem żywicznym.

Wymieniono obróbki blacharskie i drzwi zewnętrzne do budynku.

Przebudowano schody zewnętrzne i wyłożono je płytkami, umocowano barierkę.

W efekcie przeprowadzonych remontów Urząd również bardzo zyskał na wyglądzie zewnętrznym.

Nie mniej należy czynić starania o rozbudowę pomieszczeń Urzędu tak , aby możliwe było wydzielenie Centrum Aktywizacji Zawodowej w ramach całego Urzędu.