

**SPRAWOZDANIE Z DZIAŁALNOŚCI
POWIATOWEGO URZĘDU PRACY W ZWOLENIU
ORAZ SYTUACJA NA RYNKU PRACY W 2010 R.
W POWIECIE ZWOLEŃSKIM**



POWIATOWY URZĄD PRACY W ZWOLENIU

ul. Ludowa 7

26-700 Zwolen

www.pupzwolen.pl

Zwolen 2010

I. STAN I STRUKTURA OSÓB BEZROBOTNYCH ZAREJESTROWANYCH W POWIATOWYM URZĘDZIE PRACY W ZWOLENIU

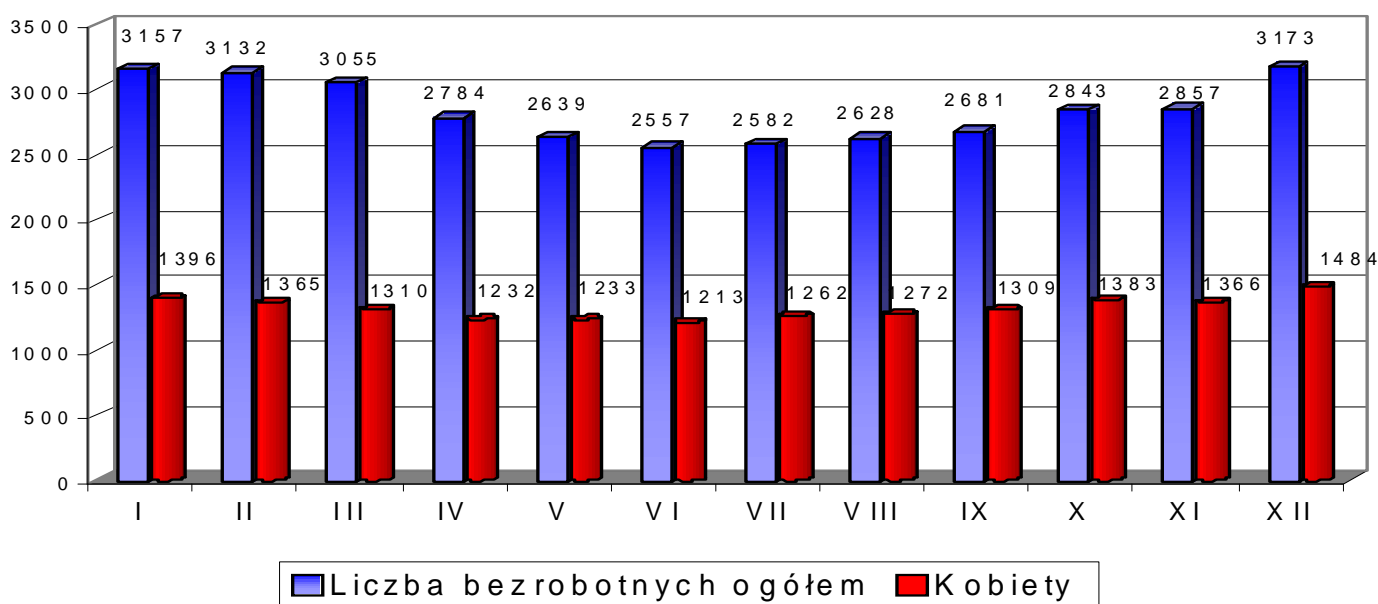
Liczba bezrobotnych w powiecie zwoleńskim na dzień 31.12.2010r. wyniosła 3.173 osoby, w tym 1.484 kobiety (46,8 % ogółu bezrobotnych). W ciągu całego roku Powiatowy Urząd Pracy włączył do ewidencji (zarejestrował) 3.615 osób, natomiast wyłączył z ewidencji (wyrejestrował) 3.394 osoby, w tym 767 osób z powodu podjęcia pracy niesubsydiowanej.

Stopa bezrobocia na koniec 2010r. dla powiatu zwoleńskiego wynosiła 18,9% (woj. mazowieckie – 9,4%, średnia dla kraju – 12,3 %).

Stan bezrobocia na koniec 2010r. w poszczególnych gminach przedstawia się następująco:

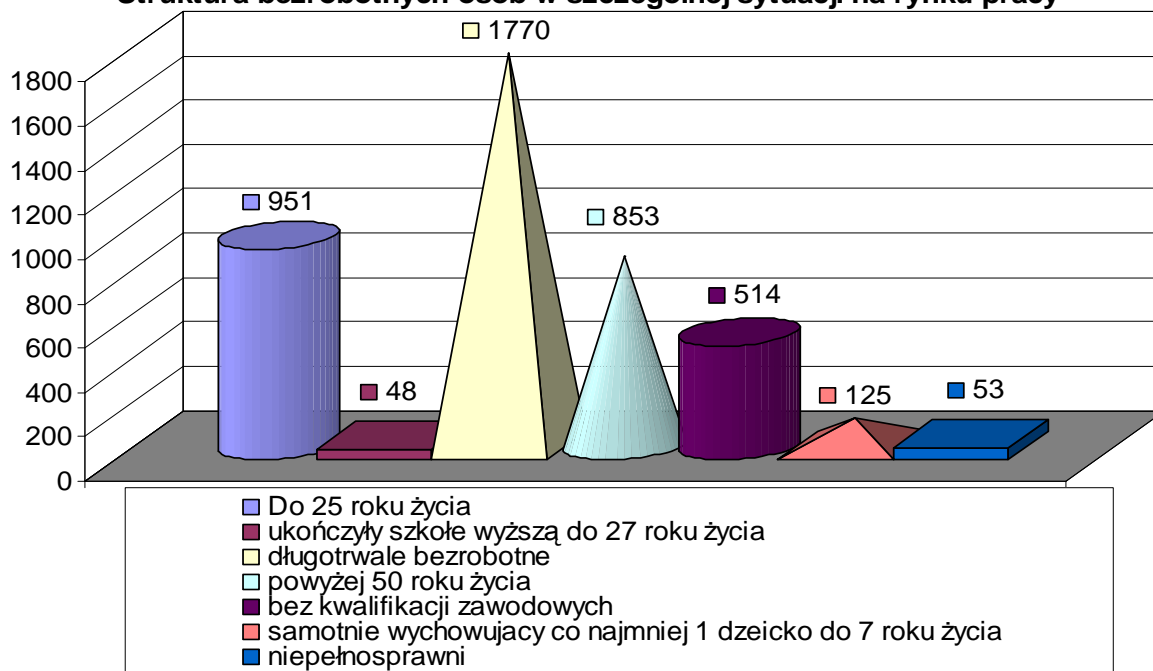
Gmina	Liczba bezrobotnych		Bezrobotni z prawem do zasiłku	
	Ogółem	Kobiety	Ogółem	Kobiety
Gmina Zwoleń (bez miasta)	645	309	53	20
Miasto Zwoleń	728	346	78	22
Przyłęk	450	203	36	4
Policzna	502	239	43	15
Kazanów	385	168	26	8
Tczów	463	219	28	7
Ogółem	3.173	1.484	264	76

Liczba osób bezrobotnych w poszczególnych miesiącach 2010r.



Jak wynika z powyższego wykresu średnia liczba osób bezrobotnych wynosiła 2840 osób.

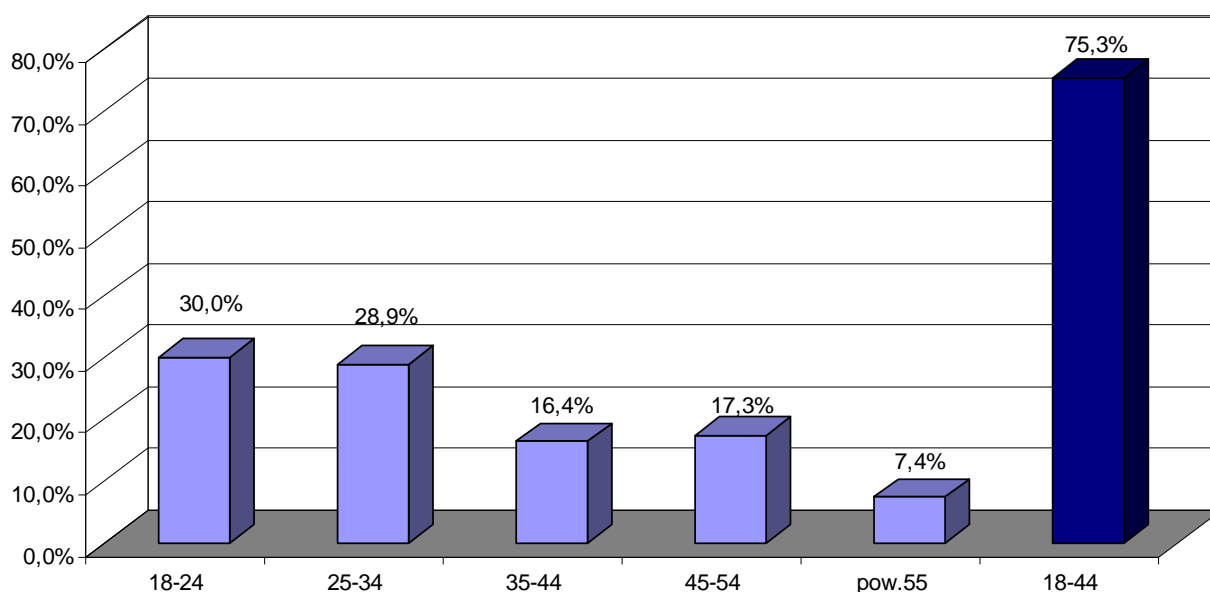
Struktura bezrobotnych osób w szczególnej sytuacji na rynku pracy



W ogólnej liczbie zarejestrowanych bezrobotnych na koniec 2010r. w szczególnej sytuacji na rynku pracy przeważają osoby długotrwale bezrobotne – 55,8% (1770 osób). Osoby bez kwalifikacji zawodowych stanowią 26,9% (853 osoby) wszystkich bezrobotnych, osoby do 25 roku życia stanowią – 30,0% (951 osób). Niewielki odsetek stanowią osoby powyżej 50 roku życia – 16,2% (514 osób), osoby samotnie wychowujące co najmniej jedno dziecko do 7 roku życia – 3,9% (125 osób), osoby niepełnosprawne – 1,8% (53 osoby) oraz osoby, które ukończyły szkołę wyższą do 27 roku życia – 1,5% (48 osób).

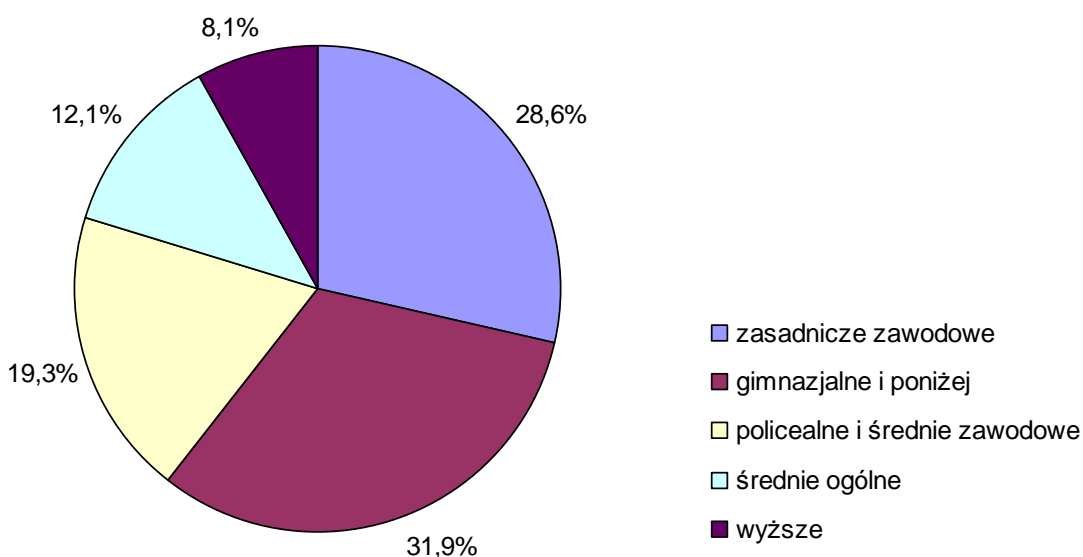
Osoba bezrobotna może jednocześnie należeć do więcej niż jednej grupy bezrobotnych w szczególnej sytuacji na rynku pracy.

Struktura bezrobotnych wg wieku

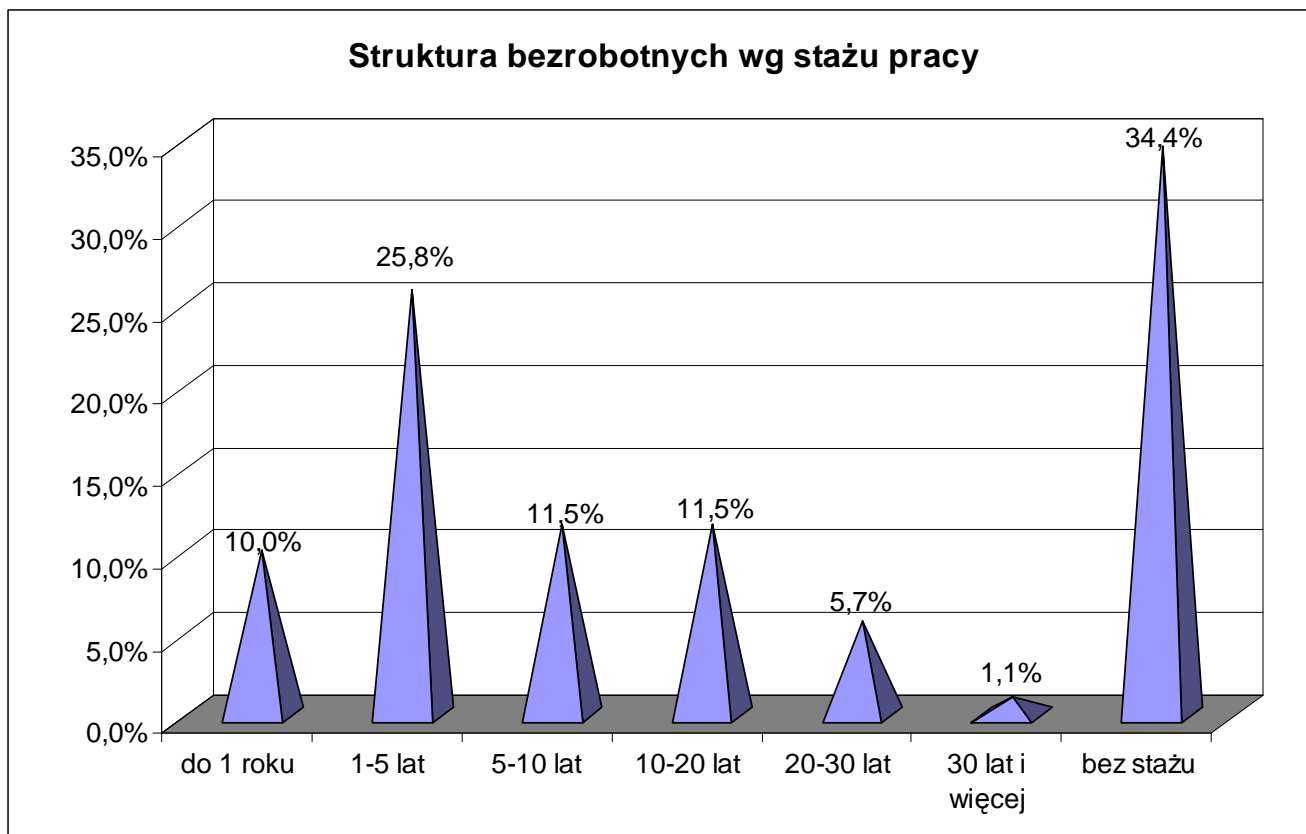


Struktura wiekowa bezrobotnych w powiecie zwoleńskim na koniec 2010r. charakteryzuje się dominującym udziałem ludzi młodych. Osoby w wieku 18 — 24 lat stanowią 30,0% (951 osób) ogółu bezrobotnych, osoby w wieku 25 — 34 lat stanowią 28,9% (918 osób) ogółu. Populacja osób w wieku średnim tj. między 35 — 44 rokiem życia to 16,4% (521 osób) ogółu. Łącznie więc osoby w wieku mobilnym zawodowo tj. między 18 a 44 rokiem życia stanowią 75,3 % (2390 osób) bezrobotnych pozostających w ewidencji na koniec okresu sprawozdawczego. Osób w wieku 45 — 54 lat pozostaje 17,3% (549 osób). Najmniejszą grupę stanowią osoby powyżej 55 roku życia –7,4% (234 osoby).

Struktura bezrobotnych wg wykształcenia



W ogólnej liczbie pozostających w ewidencji bezrobotnych na koniec 2010r. przeważają osoby z wykształceniem zasadniczym zawodowym – 28,6% (906 osób) oraz z gimnazjalnym i poniżej - 31,9% (1015 osób). Osoby z wyższym wykształceniem stanowią 8,1% (256 osób) wszystkich zarejestrowanych bezrobotnych. Znaczną odsetek stanowią osoby z wykształceniem policealnym i średnim zawodowym – 19,3% (611 osób). Z wykształceniem średnim ogólnym pozostaje 12,1% (385 osób).



Bezrobotni zarejestrowani na koniec okresu sprawozdawczego w tut. Urzędzie to głównie osoby, które poprzednio pracowały zawodowo — 65,6%. Na koniec 2010r. osób takich było 2080. Spośród tych bezrobotnych osoby posiadające staż pracy do 1 roku stanowiły — 10,0% (318 osób) ogółu bezrobotnych. Bezrobotni z 1 - 5 letnim stażem pracy stanowili - 25,8% (820 osób) ogółu bezrobotnych, bezrobotni z 5 - 10 letnim stażem - 11,5% (365 osób) , 10 - 20 letnim stażem pracy – 11,5% (363 osoby), oraz 20 - 30 letni stażem – 5,7% (181 osób). Najmniejszą grupą bezrobotnych są osoby, które przepracowały ponad 30 lat tj. 1,1 % (33 osoby). Najliczniejszą grupę stanowiły osoby nie posiadające stażu pracy - 1093 osoby, tj. 34,4%.

Odwołania

W opisywanym okresie 22 osoby bezrobotne odwołało się od decyzji Starosty Zwoleńskiego, w tym:

- ✓ 10 odwołań zostało przesłanych do organu drugiej instancji, czyli Wojewody Mazowieckiego. Organ odwoławczy 8 zaskarżonych decyzji utrzymał w mocy, a 2 decyzje uchylił w całości i przekazał do ponownego rozpatrzenia
- ✓ 12 odwołań zostało rozpatrzone na miejscu – 4 decyzje zostały uchylone w części, a 8 decyzji zostało uchylonych w całości.

II. AKTYWIZACJA ZAWODOWA OSÓB NIEPEŁNOSPRAWNYCH

Na koniec 2010 roku w ewidencji Powiatowego Urzędu Pracy w Zwoleniu zarejestrowanych było 53 osoby bezrobotne niepełnosprawne (33 mężczyzn i 20 kobiet).

I. Informacja dotycząca zarejestrowanych osób niepełnosprawnych i poszukujących pracy

- ✓ I gr. inwalidzką (stopień znaczny) - 0 osób
- ✓ II gr. inwalidzką (stopień umiarkowany) - 14 osób
- ✓ III gr. inwalidzką (stopień lekki) - 39 osób

Struktura zarejestrowanych osób niepełnosprawnych i poszukujących pracy

wg wykształcenia

- ✓ podstawowe- 22 osoby
- ✓ zasadnicze zawodowe- 17 osób
- ✓ średnio ogólnokształcące - 2 osoby
- ✓ średnie techniczne - 9 osób
- ✓ średnie zawodowe - 0 osób
- ✓ wyższe - 0 osób

Struktura zarejestrowanych osób niepełnosprawnych i poszukujących pracy

wg rodzaju schorzeń i kalectwa

- ✓ narząd wzroku - 5 osób
- ✓ narząd ruchu - 20 osób
- ✓ narząd słuchu - 3 osoby
- ✓ układ krążenia - 5 osób
- ✓ układ trawienny - 1 osoba
- ✓ układ oddechowy - 0 osób
- ✓ choroby neurologiczne- 4 osoby
- ✓ choroby psychiczne i epilepsja- 8 osób
- ✓ choroby urologiczne- 0 osób
- ✓ upośledzenie umysłowe- 3 osoby
- ✓ inne - 3 osoby

Struktura zarejestrowanych osób niepełnosprawnych i poszukujących pracy

wg grup wieku:

- ✓ 18-24 - 5 osób
- ✓ 25-34 - 8 osób
- ✓ 35-44- 13 osób
- ✓ 45-54 - 15 osób
- ✓ 55-59- 7 osób
- ✓ 60-65 - 5 osób

W opisywanym okresie osoby niepełnosprawne skorzystały z następującej formy aktywizacji zawodowej:

- ✓ 8 osób zostało skierowane na staż,
- ✓ 8 osób zostało skierowane na roboty publiczne
- ✓ 2 osoby zostało skierowane na prace interwencyjne

Rehabilitacja zawodowa osób niepełnosprawnych w 2010 roku

Uchwałą Nr XLVI/309/10 Rady Powiatu w Zwoleniu z dnia 15 marca 2010 roku w sprawie wysokości środków z państwowego Funduszu Rehabilitacji Osób Niepełnosprawnych na realizację zadań z zakresu rehabilitacji zawodowej i społecznej oraz zatrudnienie osób niepełnosprawnych przyznano kwotę 10 000 zł.

W ramach otrzymanej kwoty zrealizowano staż dla 1 osoby niepełnosprawnej poszukującej pracy – 5.297,30zł

Pozostałą kwotę przekazano do dyspozycji PCPR.

III. PROGRAMY REALIZOWANE PRZEZ URZĄD W RAMACH PROGRAMU OPERACYJNEGO KAPITAŁ LUDZKI.

W 2010 roku Powiatowy Urząd Pracy w Zwoleniu realizował projekt **Przedsiębiorczość** oraz kontynuował realizację projektów: „**Aktywni zawsze**”, „**Szansa na sukces**”, „**Dobry start**”.

W ramach rezerwy Funduszu Pracy będącej w dyspozycji Ministra Pracy i Polityki Społecznej dla województwa mazowieckiego na finansowanie programów promocji zatrudnienia, łagodzenia skutków bezrobocia i aktywizacji zawodowej urząd realizował program związany z rozwojem małej i średniej przedsiębiorczości „**Przedsiębiorczość**”. W ramach tego programu wsparciem objętych zostało 8 osób bezrobotnych, w wyniku czego:

- 8 osób skorzystało z pomocy doradcy zawodowego i pośrednika pracy,
- 8 osób otrzymało jednorazowe środki na podjęcie działalności gospodarczej.

Projekt systemowy „**Aktywni zawsze**” realizowany był w ramach Programu Operacyjnego Kapitał Ludzki – Działanie 6.1 Poprawa dostępu do zatrudnienia oraz wspieranie aktywności zawodowej w regionie Poddziałanie 6.1.3 Poprawa zdolności do zatrudnienia oraz podnoszenie poziomu aktywności zawodowej osób bezrobotnych.

Celem głównym projektu było zwiększenie szans na podjęcie pracy kobiet i mężczyzn znajdujących się w szczególnie trudnej sytuacji na rynku pracy lub uruchomienie własnej działalności gospodarczej.

Projekt skierowany był do osób bezrobotnych znajdujących się w szczególnej sytuacji na rynku pracy, w tym w szczególności:

- ✓ bezrobotnych do 25 roku życia,
- ✓ bezrobotnych długotrwale,
- ✓ bezrobotnych kobiet, które nie podjęły zatrudnienia po urodzeniu dziecka,
- ✓ bezrobotnych powyżej 50 roku życia,
- ✓ bezrobotnych bez kwalifikacji zawodowych, bez doświadczenia zawodowego lub bez wykształcenia średniego,
- ✓ osoby niepełnosprawne,
- ✓ bezrobotnych samotnie wychowujących co najmniej jedno dziecko do 18 roku życia.

Grupę docelową projektu stanowiło 239 osób bezrobotnych. Wszystkie osoby zostały objęte poradnictwem zawodowym i pośrednictwem pracy w wyniku czego:

- ✓ 239 osób skorzystało z pomocy doradcy zawodowego i pośrednika pracy,
- ✓ 27 osób otrzymało jednorazowe środki na podjęcie działalności gospodarczej,
- ✓ 212 osób zostało skierowanych na staż i dzięki temu zdobyło doświadczenie zawodowe.

Projekt konkursowy „**Szansa na sukces**” realizowany był w ramach Programu Operacyjnego Kapitał Ludzki – Działanie 6.1 Poprawa dostępu do zatrudnienia oraz wspieranie aktywności zawodowej w regionie Poddziałanie 6.1.2. Wsparcie powiatowych i wojewódzkich urzędów pracy w realizacji zadań na rzecz aktywizacji zawodowej osób bezrobotnych w regionie.

Celem ogólnym projektu był wzrost jakości obsługi osób bezrobotnych i poszukujących pracy oraz pracodawców z terenu powiatu zwoleńskiego i upowszechnianie pośrednictwa pracy. Osiągnięcie celu ogólnego możliwe było poprzez realizację celów szczegółowych, takich jak: zwiększenie liczby zatrudnionych pośredników pracy, dostosowanie zatrudnienia w PUP w Zwoleniu do wymogów zawartych w standardach usług rynku pracy.

Dzięki wsparciu udzielonemu w ramach projektu możliwe było upowszechnianie pośrednictwa pracy poprzez dofinansowanie zatrudnienia 2 pośredników pracy oraz stworzenie sprzyjających warunków załagodzenia sytuacji bezrobotnych na rynku pracy.

Projekt „**Dobry start**” realizowany był w ramach Programu Operacyjnego Kapitał Ludzki – Działanie 6.1 Poprawa dostępu do zatrudnienia oraz wspieranie aktywności zawodowej w regionie Poddziałanie 6.1.2. Wsparcie powiatowych i wojewódzkich urzędów pracy w realizacji zadań na rzecz aktywizacji zawodowej osób bezrobotnych w regionie.

Celem ogólnym projektu było wzmocnienie i rozwój publicznych służb zatrudnienia w celu zwiększenia aktywizacji zawodowej osób bezrobotnych. Cel ogólny został osiągnięty poprzez realizację celów szczegółowych, tj. zwiększenie liczby pośredników pracy oraz doradców zawodowych, zwiększenie dostępu do usług pośrednictwa pracy i doradztwa zawodowego, upowszechnienie pośrednictwa pracy i doradztwa zawodowego.

Dzięki wsparciu udzielonemu w ramach projektu możliwe było upowszechnianie pośrednictwa pracy oraz poradnictwa zawodowego poprzez dofinansowanie zatrudnienia 4 nowych pracowników (pośredników pracy i doradców zawodowych).

IV. PORADNICTWO I INFORMACJA ZAWODOWA

Powiatowy Urząd Pracy w przypadku braku możliwości zapewnienia odpowiedniej pracy świadczy usługi poradnictwa zawodowego i informacji zawodowej, usługę pomocy w aktywnym poszukiwaniu pracy (zajęcia aktywizacyjne), organizuje szkolenia, staże, inicjuje oraz finansuje w zakresie określonym w ustawie inne instrumenty rynku pracy

Usługi świadczone dla osób zarejestrowanych w urzędzie są bezpłatne i dobrowolne, dostępne bez względu na płeć, wiek, poziom wykształcenia, swobodny wybór zawodu i miejsca zatrudnienia, zapewniona jest poufność i ochrona danych.

Poradnictwo zawodowe udzielane jest w dwojakiej formie:

- **poradnictwa indywidualnego**, którego celem jest udzielanie pomocy klientowi w rozwiązywaniu konkretnego problemu zawodowego, który może dotyczyć trudności związanych z odnalezieniem się na rynku pracy. Doradcy zawodowi służą klientom indywidualnym pomocą w planowaniu kariery zawodowej, poszukiwaniu pracy, poruszaniu się po rynku pracy, oraz ocenie predyspozycji zawodowych. Proces doradczy przebiega na zasadzie rozmowy i może się składać z kilku spotkań z doradcą zawodowym. Podczas spotkań doradca wspólnie z klientem:
 - ✓ określa sytuację, w jakiej znajduje się dana osoba,
 - ✓ ustala, jakiej pomocy i w jakiej formie może udzielić klientowi,
 - ✓ planuje pracę z klientem,
 - ✓ wspiera klienta w podejmowanych działaniach zmierzających do rozwiązania problemu zawodowego;
- **poradnictwa grupowego**, którego celem jest przygotowanie w zajęciach grupowych osoby poszukującej zatrudnienia do samodzielnego poruszania się po rynku pracy oraz radzenia sobie z sytuacją i trudnościami pojawiającymi się w związku z utratą pracy. Zajęcia są prowadzone metodami aktywnymi i wymagają od uczestników czynnego udziału.

Informacja zawodowa obejmuje dane zbierane przez doradców zawodowych dotyczące zagadnień rynku pracy. Uwzględniają one:

- ✓ informacje o zawodach, czyli jakie czynności wykonuje się w danym zawodzie, jakie trzeba spełniać warunki psychologiczne i fizyczne, aby wykonywać dany zawód;
- ✓ ścieżki prowadzące do uzyskania konkretnego zawodu;
- ✓ możliwość i kierunki szkolenia na rynku pracy;
- ✓ usługi świadczone przez Urząd Pracy osobom bezrobotnym.

W ramach usług poradnictwa zawodowego skorzystało :

- ✓ **z informacji zawodowej indywidualnej** - ogółem 1031 osób, w tym 589 kobiet,
- ✓ **z informacji zawodowej grupowej** - ogółem 170 osób , w tym 87 kobiet, w sumie 16 grup,
- ✓ **z porady indywidualnej** - ogółem 787 osób, w tym 426 kobiet,
- ✓ **z porady grupowej** ogółem 214 osób, w tym 153 kobiety, w sumie 24 grupy,
- ✓ osoby, które zgłosiły się po raz **pierwszy na wizytę** u doradcy zawodowego:
ogółem 1607osób, w tym 765 kobiet.

Powiatowy Urząd Pracy w Zwoleniu zgodnie z art.33a ust.1 ustawy o promocji zatrudnienia i instytucjach rynku pracy przygotował **indywidualne plany działania** (IPD) dla osób bezrobotnych i poszukujących pracy, obowiązkowo w przypadku nieprzerwanego pozostawania w rejestrze przez okres co najmniej 180 dni od dnia rejestracji. IPD ma na celu doprowadzenie tych osób do podjęcia pracy lub skorzystania z innej formy usług świadczonych przez urząd. W ciągu 2010 roku IPD objętych zostało 725 osób, w tym 338 kobiet.

V. POŚREDNICTWO PRACY

Pośrednictwo pracy polega przede wszystkim na pozyskiwaniu i upowszechnianiu ofert pracy, udzielaniu pomocy bezrobotnym i poszukującym pracy w uzyskaniu odpowiedniego zatrudnienia oraz pracodawcom w pozyskaniu pracowników, udzielaniu pracodawcom informacji o kandydatach do pracy, informowaniu i organizowaniu kontaktów bezrobotnych i poszukujących pracy z pracodawcami, informowaniu bezrobotnych o przysługujących im prawach i obowiązkach oraz o sytuacji na lokalnym rynku pracy.

Pośrednictwo pracy powadzone jest w formie:

- ✓ indywidualnych kontaktów pośrednika pracy z bezrobotnym lub poszukującym pracy,
- ✓ targów pracy, czyli zbiorowej prezentacji ofert pracy zawierających dane umożliwiające identyfikację pracodawcy,
- ✓ giełdy pracy umożliwiającej bezpośredni kontakt pracodawcy z kandydatami do pracy dobranymi przez pośrednika pracy.

W ciągu 2010r. do Powiatowego Urzędu Pracy zgłoszono 889 wolnych miejsc pracy, w tym 14 niesubsydiowanych. Na jedno miejsce pracy średnio przypadało 38 osób bezrobotnych. 724 osoby otrzymało skierowania do pracy, z czego 37 osób odmówiło przyjęcia propozycji pracy. Pozyskano do współpracy 21 zakładów pracy, odbyto 121 wizyt u pracodawców, w wyniku których pozyskano 6 niesubsydiowanych miejsc pracy. Zorganizowano 13 giełd pracy, w których uczestniczyło 174 osoby bezrobotne i poszukujące pracy.

Na podstawie analizy ofert pracy wpływających do Urzędu, a także struktury zarejestrowanych osób bezrobotnych wg wykształcenia i zawodu oraz innych danych ustalono listę zawodów deficytowych i nadwyżkowych na lokalnym rynku pracy.

Lp	Nazwa zawodu	Poziom kształcenia A; B; C; D; E	2010		
			Liczba osób bezrobotnych w PUP	Wolne miejsca pracy wg PUP	Niedobór (-) Nadwyżka (+) (4 - 5)
1	2	3	4	5	6
1.	Sprzedawca	C,D	215	23	+
2.	Technik rolnik	C	96	0	+
3.	Kucharz, kucharz małej gastronomii	D	72	3	+
4.	Mechanik pojazdów samochodowych	D	69	5	+
5.	Murarz	E,D	47	3	+
6.	Mechanik - operator pojazdów i maszyn rolniczych	E,D,C	47	0	+
7.	Stolarz	E,D,C	43	1	+
8.	Rolnik, rolnik upraw polowych	D	43	0	+
9.	Technik agrobiznesu	C	41	0	+
10.	Robotnik budowlany	E,D	40	1	+
11.	Szwaczka	C,D	38	16	+
12.	Fryzjer	C,D	35	1	+
13.	Specjalista administracji publicznej	A	31	0	+
14.	Technik mechanik	A,C	31	0	+
15.	Obuwnik przemysłowy	D	31	0	+
16.	Piekarz	E,D	29	1	+
17.	Ślusarz	C, D	26	6	+
18.	Kierowca samochodu ciężarowego	C,D	23	4	+
19.	Palacz pieców zwykłych	E,D	21	3	+
20.	Pedagog, pedagog szkolny	A	21	0	+
21.	Ekonomista	A	20	0	+
22.	Mechanik silników spalinowych	D	19	0	+
23.	Cukiernik	E,D,C	19	0	+
24.	Malarz budowlany	E,D,C	15	0	+
25.	Tokarz	E,D,C	14	0	+
26.	Sprzątaczką biurową	E,D	14	2	+

27.	Elektromonter	C,D	10	0	+
28.	Goniec	C,B	0	5	-
29.	Bibliotekarz	C,B,A	0	3	-
30.	Archiwista	A	0	2	-
31.	Lektor języka angielskiego	A	0	2	-
32.	Asystent nauczyciela przedszkola	A,B,C	0	2	-
33.	Palacz kotłów centralnego ogrzewania wodnych rusztowych	E,D	1	5	-
34.	Pracownik socjalny	A,B,C	1	2	-

Oznaczenie poziomów kształcenia:

A - wykształcenie wyższe

B - wykształcenie średnie ogólne

C - wykształcenie policealne i średnie zawodowe

D - wykształcenie zasadnicze zawodowe

E - wykształcenie podstawowe

W ramach pośrednictwa pracy realizowane jest również pośrednictwo związane ze swobodnym przepływem pracowników w krajach Unii Europejskiej oraz Norwegii, Islandii, Szwajcarii – EURES (Europejskie Służby Zatrudnienia). W ramach sieci EURES urząd pracy udziela osobom bezrobotnym oraz poszukującym pracy pomocy w uzyskaniu odpowiedniego zatrudnienia oraz informuje o warunkach życia i pracy w krajach Europejskiego Obszaru Gospodarczego. W ubiegłym roku 83 osoby były zainteresowane usługami EURES. Do urzędu wpłynęło 180 zagranicznych ofert pracy, w ramach których było 2174 wolne miejsca pracy.

Ponadto urząd zajmuje się rejestracją oświadczeń pracodawców o zamiarze powierzenia wykonywania pracy obywatelowi Republiki Białoruś, Republiki Gruzji, Republiki Mołdowy, Federacji Rosyjskiej lub Ukrainy bez konieczności uzyskania zezwolenia na pracę. Na podstawie tego oświadczenia cudzoziemiec może uzyskać od konsula wizę uprawniającą go do podjęcia pracy, w okresie nie przekraczającym 6 miesięcy w ciągu kolejnych 12 miesięcy. W 2010r. zostały zarejestrowane 503 oświadczenia o zamiarze zatrudnienia cudzoziemców, w tym 480 dla obywateli Ukrainy, 22 dla obywateli Mołdowy oraz 1 dla Białorusina.

W 2010r. zamiar zwolnień grupowych zgłosiło 5 firm (PKO Bank Polski SA, Poczta Polska, Ruch SA, PZU, Ministerstwo Obrony Narodowej). Z terenu działania Powiatowego Urzędu Pracy w Zwoleniu nie było pracowników przewidzianych do zwolnień.

VI. KLUB PRACY

Od początku 2010 roku funkcjonuje Klub Pracy

W ramach usług świadczonych przez Lidera Klubu Pracy prowadzone są zajęcia aktywizacyjne.

Zajęcia aktywizacyjne dotyczą szczegółowych zagadnień przydatnych w uzupełnieniu wiedzy i umiejętności potrzebnych do aktywnego poszukiwania pracy. Realizowane są w formie warsztatów. Tematyka zajęć dobierana jest do potrzeb uczestników. Strona praktyczna warsztatów to: pomoc w sporządzaniu dokumentów aplikacyjnych, wypełnianie wniosków o jednorazowe środki na rozpoczęcie działalności gospodarczej, przygotowanie do rozmowy kwalifikacyjnej itp.

Zajęcia prowadzone są przy pomocy tzw. aktywnych metod dydaktycznych, takich jak: dyskusja, praca w grupie i ćwiczenia. Prezentowane są również filmy: „Jak i gdzie szukać pracy”, „Nie daj się bezrobociu”, „Jak otworzyć własną firmę”, itp.

W ramach wyżej wymienionych usług zorganizowano 42 spotkania, w których uczestniczyło 326 osób. Udzielono 14 porad indywidualnych.

Osoby uczestniczące w zajęciach bardzo często wracają do klubu pracy gdzie zawsze mogą uzyskać pomoc i wsparcie.

VII. ORGANIZACJA SZKOLEŃ I REFUNDACJA KOSZTÓW STUDIÓW PODYPLOMOWYCH

Szkolenie finansowane przez starostę z Funduszu Pracy odbywa się w formie kursu, realizowanego według planu nauczania obejmującego przeciętnie nie mniej niż 25 godzin zegarowych w tygodniu, chyba że przepisy odrębne przewidują niższy wymiar szkolenia. Szkolenie może trwać do 6 miesięcy, a w sytuacjach uzasadnionych programem szkolenia w danym zawodzie nie dłużej niż 12 miesięcy; w przypadkach osób bez kwalifikacji zawodowych szkolenie może trwać do 12 miesięcy, a w sytuacjach uzasadnionych programem szkolenia w danym zawodzie nie dłużej niż 24 miesiące.

Formy szkoleń

Osoba bezrobotna może zostać skierowana na wskazane przez siebie szkolenie jeżeli uzasadni celowość tego szkolenia. Koszt szkolenia w części finansowanej z Funduszu Pracy nie może przekroczyć 300% przeciętnego wynagrodzenia.

Szkolenia grupowe inicjowane i realizowane są przez Powiatowy Urząd Pracy, zgodnie z planem szkoleń, opracowywanym corocznie, przy uwzględnieniu środków finansowych przewidzianych na finansowanie kosztów szkolenia.

Na szkolenie może zostać skierowana osoba, która jest zarejestrowana w Powiatowym Urzędzie Pracy jako:

1. osoba bezrobotna,
2. osoba poszukująca pracy która:
 - ✓ jest w okresie wypowiedzenia stosunku pracy lub stosunku służbowego z przyczyn dotyczących zakładu pracy,
 - ✓ jest zatrudniona u pracodawcy, wobec którego ogłoszono upadłość lub który jest w stanie likwidacji, z wyłączeniem likwidacji w celu prywatyzacji,
 - ✓ otrzymuje świadczenie socjalne przysługujące na urlopie górniczym lub górniczy zasiłek socjalny,
 - ✓ uczestniczy w zajęciach w centrum integracji społecznej lub indywidualnym programie integracji, o którym mowa w przepisach o pomocy społecznej,
 - ✓ jest żołnierzem rezerwy,
 - ✓ pobiera rentę szkoleniową,
 - ✓ pobiera świadczenie szkoleniowe,
 - ✓ podlega ubezpieczeniu społecznemu rolników w pełnym zakresie na podstawie przepisów o ubezpieczeniu społecznym rolników jako domownik lub małżonek rolnika, jeżeli zamierza podjąć zatrudnienie, inną pracę zarobkową lub działalność gospodarczą poza rolnictwem.

- ✓ pracuje i wykonuje inną pracę zarobkową lub działalność gospodarczą i jest zainteresowana pomocą w rozwoju zawodowym (dotyczy osób w wieku 45 lat i powyżej)

Przy kierowaniu na szkolenie obowiązuje zasada równości w korzystaniu ze szkoleń bez względu na płeć, wiek, niepełnosprawność, rasę, pochodzenie etniczne, narodowość, orientację seksualną, przekonania polityczne i wyznanie religijne lub przynależność związkową.

W 2010 roku w urzędzie realizowano szkolenia indywidualne i grupowe. W ramach szkoleń indywidualnych skorzystało 55 osób natomiast ze szkoleń grupowych 62 osoby.

Największym zainteresowaniem cieszyły się szkolenia indywidualne:

- ✓ Prawo jazdy kat. C + E
- ✓ Operator koparkoładowarki kl. III
- ✓ Nowoczesne techniki wykończeniowe w budownictwie
- ✓ Kurs w zakresie kwalifikacji wstępnej przyspieszonej w zakresie przewozu rzeczy
- ✓ Prawo jazdy kat. C

Duże zainteresowanie osób bezrobotnych, jak również zapotrzebowanie ze strony pracodawców przyczyniło się do zorganizowania następujących szkoleń grupowych :

- ✓ Operator koparkoładowarki kl. III
- ✓ Kierowca wózka widłowego z napędem silnikowym + wymiana butli LPG
- ✓ Kasy fiskalne
- ✓ Nowoczesne techniki wykończeniowe w budownictwie
- ✓ Spawanie w osłonie dwutlenku węgla MAG-135

Studia podyplomowe

Starosta, na wniosek bezrobotnego, może sfinansować z Funduszu Pracy koszty studiów podyplomowych należne organizatorowi studiów, do wysokości 100 %, jednak nie więcej niż 300 % przeciętnego wynagrodzenia.

Dofinansowanie kosztów studiów podyplomowych może nastąpić jednorazowo lub w ratach za kolejne semestry.

W 2010 roku z dofinansowania kosztów studiów podyplomowych z Funduszu Pracy skorzystało 13 osób. Finansowano różnorodne kierunki studiów:

- ✓ Edukacja wczesnoszkolna i przedszkolna
- ✓ Pozyskiwanie funduszy i rozliczanie projektów
- ✓ Informacja Naukowa i Bibliotekarstwo
- ✓ Uzyskanie kwalifikacji do wykonania zawodu nauczyciela
- ✓ Edukacja przedszkolna i wczesnoszkolna z językiem angielskim
- ✓ Rynek sztuki i antyków

VIII. INSTRUMENTY I USŁUGI RYNKU PRACY.

Wydatki na finansowanie usług i instrumentów rynku pracy w 2010 roku przedstawiały się następująco:

Lp.	Wyszczególnienie	OGÓŁEM	Fundusz Pracy	PO KL 6.1.3
1	Prace interwencyjne	1 233 820	1 233 820	-
2	Roboty publiczne	1 510 213	1 510 213	-
3	Staże	3 932 303	2 025 000	1 907 303
4	Szkolenia	309 141	309 141	-
5	Studia podyplomowe	27 399	27 399	-
6	Jednorazowe środki na rozpoczęcie działalności gospodarczej	1 326 960	845 140	481 820
7	Refundacja kosztów wyposażenia i doposażenia stanowisk pracy	552 408	552 408	-
8	Stypendia za kontynuowanie nauki	1 793	1 793	-
9	Inne wydatki	722	722	-
10	Refundacja składek KRUS	918	918	-
	RAZEM	8 895 677	6 506 554	2 389 123

Efektywność aktywnych form przeciwdziałania bezrobociu mierzona ilością osób zatrudnionych po zakończeniu umowy przedstawia się następująco:

Wyszczególnienie	Liczba skierowanych osób	Liczba osób kończących	Liczba osób zatrudnionych	Efektywność
Prace interwencyjne	191	171	93	54%
Roboty publiczne	207	199	17	9%
Staże	466	455	118	26%
Szkolenia	117	117	41	35%
Studia podyplomowe	13	6	4	66%
Jednorazowe środki na rozpoczęcie działalności gospodarczej	74	—	74	100%
Refundacja wyposażenia stanowiska pracy	30	—	30	100%

W 2010 r. odnotowano znaczny wzrost liczby bezrobotnych zainteresowanych samozatrudnieniem.

Jednorazowe środki na podjęcie działalności gospodarczej otrzymało 74 osoby bezrobotne, w tym:

- ✓ 19 kobiet,
- ✓ 49 zamieszkałych na wsi,
- ✓ 19 do 25 roku życia,
- ✓ 1 pow. 50 roku życia,
- ✓ 23 długotrwale bezrobotnych.

Spośród w/w bezrobotnych największą grupę stanowiły osoby podejmujące działalność gospodarczą w zakresie usług remontowo-budowlanych, handlu oraz konserwacji i napraw pojazdów samochodowych. Dużym zainteresowaniem cieszyły się również usługi dekarские, wodno-kanalizacyjne, fryzjerskie oraz obróbka mechaniczna elementów metalowych.

Jednorazowe środki na rozpoczęcie działalności gospodarczej są najbardziej efektywnym instrumentem rynku pracy. Pomoc finansowa umożliwia bezrobotnym skuteczne wyjście z bezrobocia. Osoby, które otrzymały dotacje na założenie własnej firmy nie wracają do rejestru urzędu pracy. Zdecydowana większość z nich prowadzi własny biznes. Co więcej część zatrudnia lub zamierza zatrudnić pracowników.

Do najmniej efektywnych instrumentów aktywizacji osób bezrobotnych należą staże i roboty publiczne. Spośród bezrobotnych skierowanych do odbycia stażu u pracodawcy w 2010 r. – zatrudnienie podjęło 118 osób. Po zakończeniu robót publicznych zatrudnionych zostało zaledwie 17 osób. W ogólnej kwocie wydatkowanych środków finansowych – formy te stanowią jednak 60,4%.

Jeśli chodzi o prace interwencyjne - spośród 171 miejsc pracy, na które upłynął okres dofinansowania w 2010 r. na dzień 31.12.2010r. 93 osoby kontynuowało zatrudnienie na dotychczasowych stanowiskach.

IX. BUDŻET

Plan wydatków i dochodów budżetowych w dziale 853 rozdziale 85333 w złotych

Projekt planu dochodów i wydatków na 2010r

✓ Plan dochodów własnych w 2010r	2.000,00
✓ Plan wydatków budżetowych w 2010r	1.036.399,00

Wykonanie planu wydatków i dochodów w 2010r przedstawia się następująco:

Wydatki budżetowe wykonano na kwotę	1.036.029,98
Dochody budżetowe wykonano na kwotę	2.091,23

Wynagrodzenia pracowników oraz pochodne **937.579,91**

§ 4010 – wynagrodzenia osobowe pracowników	730.276,42
§ 4040 - dodatkowe wynagrodzenia roczne „13”	47.351,13
§ 4110 - składki na ubezpieczenie społeczne	115.699,96
§ 4120 – składki na Fundusz Pracy	15.749,40
§ 4440 - odpis na ZFŚS	23.003,00
§ 4170 - wynagrodzenia bezosobowe	5.500,00

Wydatki rzeczowe **98.450,07**

§ 3020 – ekwiwalent za odzież i okulary	611,40
§ 4210 – zakup materiałów i wyposażenia	32.371,85
§ 4260 – zakup energii	10.898,06
§ 4270 – zakup usług remontowych	13.696,63
§ 4280 – zakup usług zdrowotnych	486,00
§ 4300 – zakup usług pozostałych	4.007,97
§ 4350 – zakup usług do sieci internetowych	915,00
§ 4370 – zakup usług telefonii stacjonarnej	550,79
§ 4400 – opłaty czynszowe za wynajem pomieszczeń	646,65
§ 4410 – krajowe podróże służbowe	469,28
§ 4430 – różne opłaty i składki	2.099,00
§ 4480 – podatek od nieruchomości	1.850,00
§ 4520 – wpłata na rzecz budżetów j.s.t.	587,70

§ 4700 – szkolenia pracowników 620,00

§ 6060 – zakupy inwestycyjne 28.639,74

Otrzymane środki na wykonanie zadań własnych zostały wykorzystane zgodnie z przeznaczeniem.

Dochody budżetowe w Dziale 853 rozdziale 85333 na plan 2.000,00 zł zostały wykonane w kwocie 2.091,23 zł i przedstawiały się następująco:

§	NAZWA PARAGRAFU	PLAN	WYKONANIE	%
0920	Odsetki bankowe	2.000,00	2.091,23	104,56
	Razem	2.000,00	2.091,23	

Wykonane dochody budżetowe w kwocie 2.091,23 zł zostały przekazane do Starostwa Powiatowego w Zwoleniu.

Wydatki budżetowe w dziale 851 rozdziale 85156 – składka zdrowotna za osoby bez prawa do zasiłku.

Plan wydatków w 2010 roku wyniósł 1.517.380,00 zł

Otrzymane dotacje w 2010 roku wyniosły 1.517.380,00 zł

Stan środków na rachunku bankowym na 31.12.2010r. 0,00 zł

§	NAZWA PARAGAFU	PLAN	WYKONANIE
4130	Składki na ubezpieczenie zdrowotne bez prawa o do zasiłku	1.517.380,00	1.517.380,00
	Razem	1.517.380,00	1.517.380,00

Stan zobowiązań na 31.12.2010 rok wobec ZUS za składkę zdrowotne od osób bezrobotnych bez prawa do zasiłku wyniósł 142.997,25 zł z tytułu złożonej deklaracji DRA za miesiąc grudzień, termin płatności obowiązuje do 15.01.2011r.

Wydatki w dziale 853 rozdziale 85322 Fundusz Pracy

Plan Funduszu Pracy na 2010 rok w tys. zł. 12.752,0

1. Formy obligatoryjne (zasiłki dla bezrobotnych i dodatki aktywizacyjne): 3.422,8

2. Formy aktywne : **8.896,7** (w tym **2.389,1** POKL-Działanie 6.1.3)

✓ prace interwencyjne	1.233,9
✓ robot publiczne	1.510,3
✓ staże absolwenckie	3.932,3
✓ szkolenia	309,2
✓ dotacje na podjęcie działalności	1.327,5
✓ doposażenie stanowiska pracy	552,5
✓ studia podyplomowe	27,4
✓ KRUS	1,0
✓ inne wydatki	0,8
✓ stypendia za kontynuowanie nauki	1,8

3. Formy fakultatywne **432,5**

Ogółem wydatki z Funduszu Pracy w 2010 roku w tys. zł. 12.554,0 w tym:

1. Formy obligatoryjne (bez planu) **3.422,8**

✓ zasiłki dla bezrobotnych	3.367,3
✓ dodatki aktywizacyjne	55,5

2. Formy aktywne **8.895,7** (w tym **2.389,1** POKL–Działanie 6.1.3)

✓ prace interwencyjne	1.233,8
✓ roboty publiczne	1.510,2
✓ staże absolwenckie	3.932,3
✓ szkolenia	309,1
✓ dotacje na podjęcie działalności	1.327,0
✓ doposażenie stanowiska pracy	52,4
✓ studia podyplomowe	27,4
✓ KRUS	0,9
✓ inne wydatki	0,8
✓ stypendia za kontynuowanie nauki	1,8

3. Formy fakultatywne **235,5**

Stan zobowiązań i należności w tys. złotych

Zobowiązania wynikają z:

- ✓ naliczenia ZUS i podatku od wypłaty świadczeń w miesiącu grudniu 2010, których termin zapłaty przypada na styczeń 2011,
- ✓ umów finansowania studiów podyplomowych
- ✓ należnych, a nie pobranych świadczeń przez osoby bezrobotne w roku 2010

Stan zobowiązań na 31.12.2010 wyniósł 92,1

Z tego :

- ✓ zobowiązania wobec ZUS 68,3
- ✓ zobowiązania wobec Urzędu Skarbowego 5,5
- ✓ zobowiązania wobec wyższych uczelni 14,5
- ✓ niepobrałe świadczenia 3,5
- ✓ rozmowy telefoniczne 0,3

Należności wynikają ze zwrotów nienależnie pobranych świadczeń oraz spłaty pożyczek udzielonych osobom bezrobotnym.

Stan należności na 31.12.2010 wyniósł 6,2

Z tego :

- ✓ z tytułu udzielonych pożyczek 4,1
- ✓ zwrot zasiłków 2,1

Wydatki budżetowe w dziale 853 rozdziale 85395 Działanie 6.1.2 z POKL

„Szansa na sukces” -	40.982,27	85%
-	<u>7.232,18</u>	15%
	48.214,45	

„Dobry start” -	88.205,24	85%
-	<u>15.565,64</u>	15%
	109.770,88	

W ramach programu POKL Działanie 6.1.2 zatrudniono 6 osób:

- ✓ 4 pośredników pracy
- ✓ 2 doradców zawodowych.

X. ORGANIZACJA PRACY

W 2010 r. w Powiatowym Urzędzie Pracy w Zwoleniu zmieniono strukturę organizacyjną Urzędu. Powołano Centrum Aktywizacji Zawodowej, utworzono referaty i samodzielne stanowiska pracy.

Strukturę organizacyjną stanowią następujące komórki organizacyjne :

1. Dyrektor Powiatowego Urzędu Pracy – 1 etat
2. Zastępca Dyrektora – 1 etat
3. Centrum Aktywizacji Zawodowej – 10 etatów , w tym :
 - ✓ Pośrednik pracy I stopnia – 1 etat
 - ✓ Pośrednik pracy – 4 etaty
 - ✓ Doradca zawodowy – 3 etaty
 - ✓ Lider klubu pracy – 1 etat
 - ✓ Specjalista ds. rozwoju zawodowego – 1 etat
4. Referat Finansowo-Księgowy – 2 etaty
5. Referat Ewidencji i Świadczeń – 4 etaty
6. Referat Aktywizacji Rynku Pracy – 3 etaty
7. Referat Organizacyjno-Administracyjno-Gospodarczy – 4 etaty
8. Stanowisko ds. informatyki i statystyki – 1 etat
9. Stanowisko ds. programów – 1 etat.

Stan zatrudnienia na dzień 31.12.2010 r. wynosił 27 osób. Spośród zatrudnionych pracowników – 21 było finansowanych z budżetu Urzędu, natomiast 6 osób (4 pośredników i 2 doradców zawodowych) zatrudniano w ramach projektów finansowanych z Europejskiego Funduszu Społecznego.

Pomimo zatwierdzenia Regulaminu Organizacyjnego Urzędu przez Zarząd Powiatu nie obsadzono stanowiska Kierownika CAZ z powodu braku środków finansowych.

Wśród zatrudnionych pracowników wykształcenie wyższe posiada 25 osób, średnie zawodowe – 1 osoba, zasadnicze zawodowe – 1 osoba. Średnia wieku pracowników to 36 lat.

Nowy system informatyczny

W 2010 roku z inicjatywy Ministerstwa Pracy i Polityki Społecznej został zmieniony system informatyczny. Stary, funkcjonujący od 2000 roku system PULS został zastąpiony nowym o nazwie Syriusz. Nowy system jak również migracja bazy danych zostały sfinansowane przez Ministerstwo Pracy i Polityki Społecznej. Pracownicy musieli włożyć wiele wysiłku, aby opanować sprawne posługiwanie się tym oprogramowaniem. Nowy system nie był wolny od błędów, których usuwanie dodatkowo obciążało urząd. Wraz z nowym systemem wprowadziliśmy również nowy sposób dostępu do niego. Obecnie pracujemy w tzw. trybie SaaS, tzn. baza i oprogramowanie znajduje się

na serwerach w innej lokalizacji, a urząd łączy się z systemem poprzez dedykowane i zaszyfrowane łącze internetowe. Dzięki temu nasze dane są lepiej zabezpieczone w nowoczesnej, spełniającej wszelkie wymogi bezpieczeństwa (przed zdarzeniami losowymi jak i kradzieżą) serwerowni.

Inwestycje i remonty

Największym przedsięwzięciem inwestycyjnym w 2010 r. był zakup kotła centralnego ogrzewania do kotłowni Urzędu. Stary kocioł miałowy, który uległ korozji, zastąpiono kotłem na ekogroszek z zasobnikiem.

W 2010 r. wykonano również nowe schody zewnętrzne do głównego budynku Urzędu. Dotychczasowe murowane schody pod wpływem warunków atmosferycznych uległy zniszczeniu. Zlecono do wykonania i zamontowano schody z elementów stalowych z podestem i barierkami. Wykonano także remont dachu na głównym budynku Urzędu. Dach pokryto papą perforowaną dwuwarstwowo na istniejącym pokryciu z papy.