

**SPRAWOZDANIE Z DZIAŁALNOŚCI  
POWIATOWEGO URZĘDU PRACY W ZWOLENIU  
ORAZ SYTUACJA NA RYNKU PRACY W 2011 R.  
W POWIECIE ZWOLEŃSKIM**



**POWIATOWY URZĄD PRACY W ZWOLENIU**

**ul. Ludowa 7**

**26-700 Zwoleń**

**[www.pupzwolen.pl](http://www.pupzwolen.pl)**

**Zwoleń 2011**

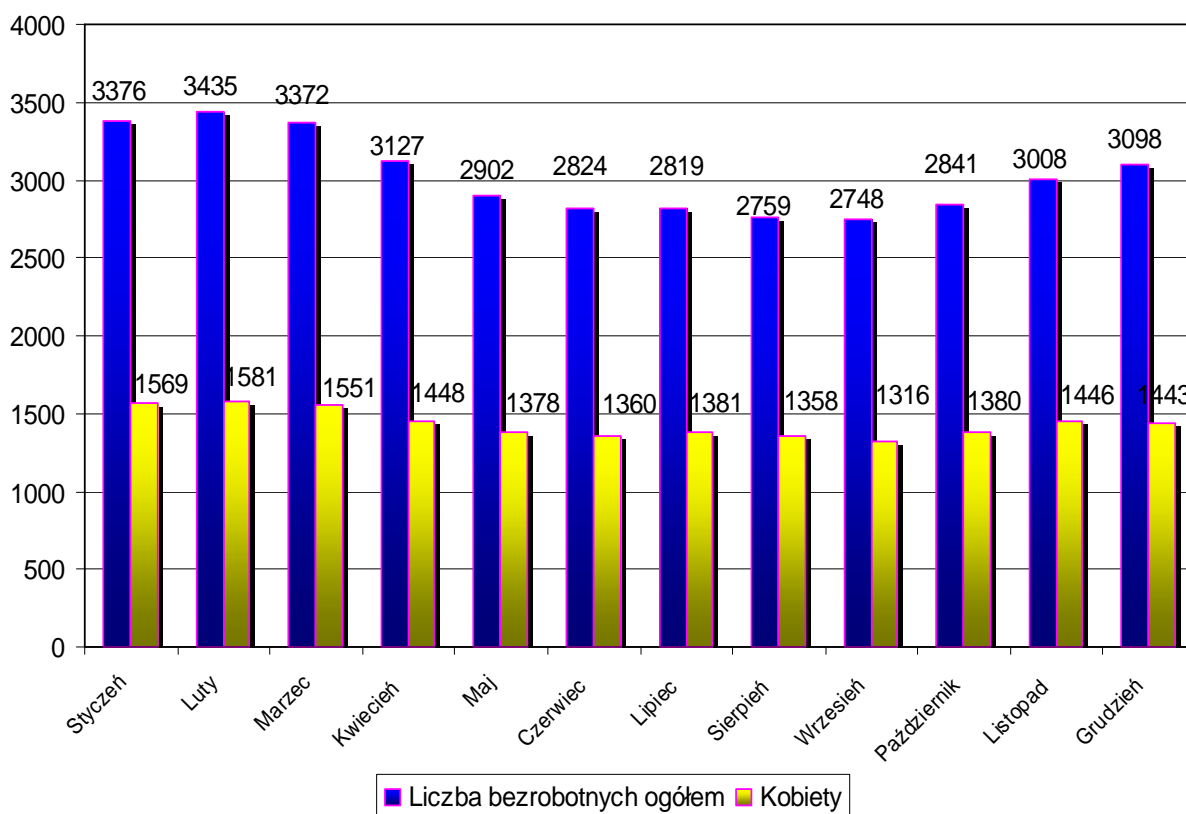
## I. STAN I STRUKTURA OSÓB BEZROBOTNYCH ZAREJESTROWANYCH W POWIATOWYM URZĘDZIE PRACY W ZWOLENIU

Liczba bezrobotnych w powiecie zwoleńskim na dzień 31.12.2011r. wynosiła 3.098 osób, w tym 1.443 kobiety (46,6% ogółu bezrobotnych). W tym 242 (7,8%) osoby pobierały zasiłek dla bezrobotnych. Zdecydowana większość bezrobotnych to mieszkańcy wsi – 2.351 osób, tj. 75,9% ogółu. W okresie od 01 stycznia do 31 grudnia 2011 roku Powiatowy Urząd Pracy włączył do ewidencji (zarejestrował) 2904 osoby, natomiast wyłączył z ewidencji (wyrejestrował) 2979 osób.

W stosunku do analogicznego okresu ubiegłego roku (3.173 osoby) nastąpił spadek liczby bezrobotnych o 75 osób, wzrosła natomiast stopa bezrobocia (20,2% grudzień 2011 r., 18,9% grudzień 2010 r.). Stopa bezrobocia dla kraju i województwa mazowieckiego wynosiła odpowiednio:

- grudzień 2011 r. kraj – 12,5%; woj. mazowieckie – 9,9%
- grudzień 2010 r. kraj – 12,3%; woj. mazowieckie – 9,4%

### Bezrobotni w poszczególnych miesiącach w 2011 roku

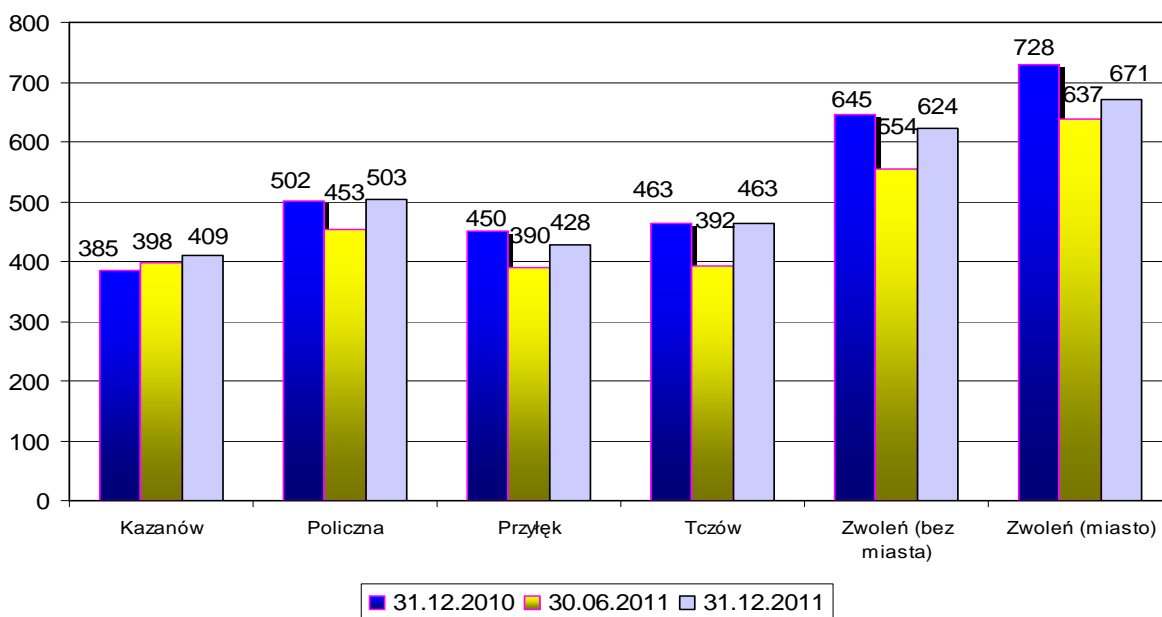


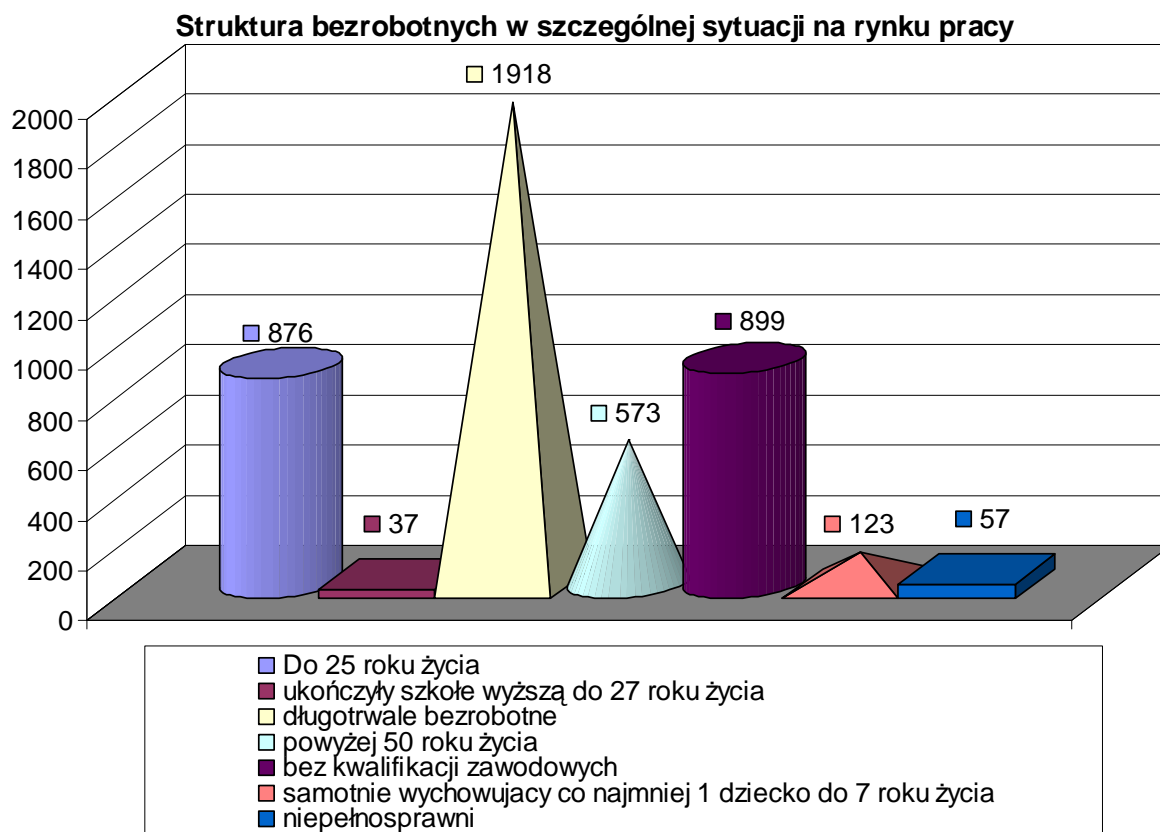
Jak wynika z powyższego wykresu średnia liczba osób bezrobotnych wynosiła 3026 osób.

## Stan bezrobocia w poszczególnych gminach na dzień 31.12.2011:

Gmina	Liczba bezrobotnych		Bezrobotni z prawem do zasiłku	
	Ogółem	Kobiety	Ogółem	Kobiety
Gmina Zwoleń (bez miasta)	624	304	41	15
Miasto Zwoleń	671	312	70	25
Kazanów	409	180	25	6
Policzna	503	245	37	12
Przyłęk	428	195	38	12
Tczów	463	207	31	15
<b>Ogółem</b>	<b>3.098</b>	<b>1.443</b>	<b>242</b>	<b>85</b>

## Stan bezrobocia w gminach w dniach 31.12.2010, 30.06.2011 i 31.12.2011

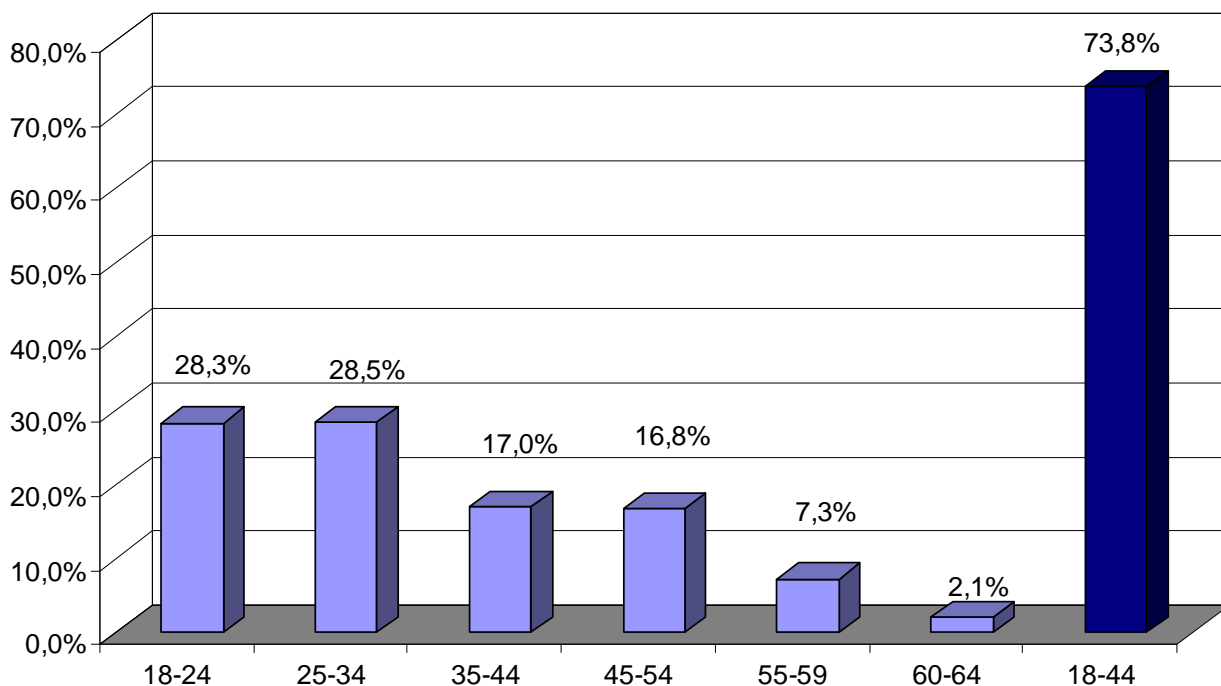




W ogólnej liczbie zarejestrowanych bezrobotnych na koniec 2011r. w szczególnej sytuacji na rynku pracy przeważają osoby długotrwale bezrobotne – 61,9% (1918 osób). Osoby bez kwalifikacji zawodowych stanowią 29,0% (899 osób) wszystkich bezrobotnych, osoby do 25 roku życia stanowią – 28,3% (876 osób). Niewielki odsetek stanowią osoby powyżej 50 roku życia – 18,5% (573 osoby), osoby samotnie wychowujące co najmniej jedno dziecko do 7 roku życia – 4,0% (123 osoby), osoby niepełnosprawne – 1,8% (57 osób) oraz osoby, które ukończyły szkołę wyższą do 27 roku życia – 1,2% (37 osób).

Osoba bezrobotna może jednocześnie należeć do więcej niż jednej grupy bezrobotnych w szczególnej sytuacji na rynku pracy.

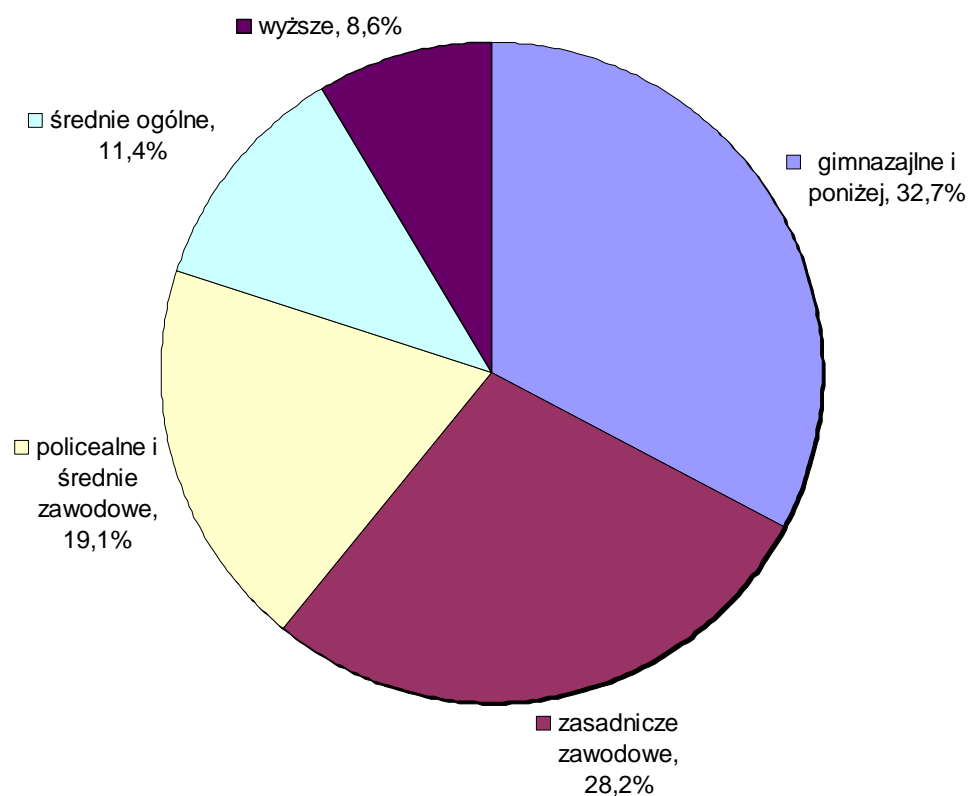
### Struktura bezrobotnych wg wieku



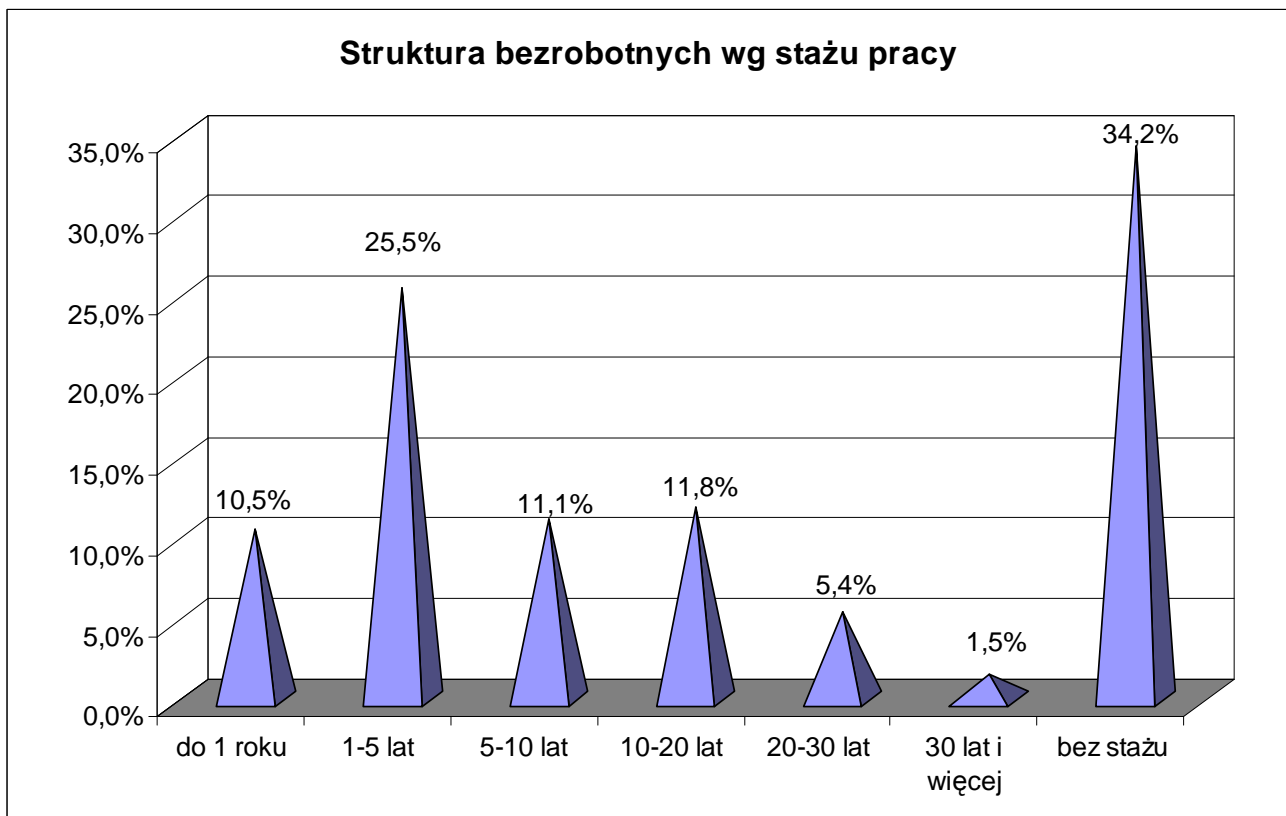
Struktura wiekowa bezrobotnych w powiecie zwoleńskim na koniec 2011r. charakteryzuje się dominującym udziałem ludzi młodych. Osoby w wieku 18 – 24 lata stanowią 28,3% (876 osób) ogółu bezrobotnych, osoby w wieku 25 – 34 lata stanowią 28,5% (884 osób) ogółu. Populacja osób w wieku średnim tj. między 35 – 44 rokiem życia to 17,0% (528 osób) ogółu. Łącznie więc osoby w wieku mobilnym zawodowo tj. między 18 a 44 rokiem życia stanowią 73,8 % (2288 osób) bezrobotnych pozostających w ewidencji na koniec okresu sprawozdawczego. Osoby w wieku 45 – 54 lata stanowią 16,8% (520 osób). Osoby w wieku 55 – 59 lat stanowią 7,3% (227 osób) wszystkich zarejestrowanych. Najmniejszą grupę stanowią osoby powyżej 60 roku życia – 2,1% (63 osoby).

## Struktura bezrobotnych według wykształcenia

Poziom wykształcenia	Liczba bezrobotnych	Procent ogólnej liczby bezrobotnych
gimnazjalne i poniżej	1013	32,7
zasadnicze zawodowe	875	28,2
policealne i średnie zawodowe	592	19,1
średnie ogólne	353	11,4
wyższe	265	8,6



W ogólnej liczbie pozostających w ewidencji bezrobotnych na koniec 2011r. przeważają osoby z wykształceniem zasadniczym zawodowym – 28,2% (875 osób) oraz z gimnazjalnym i poniżej – 32,7% (1013 osób). Osoby z wyższym wykształceniem stanowią 8,6% (265 osób) wszystkich zarejestrowanych bezrobotnych. Znaczny odsetek stanowią osoby z wykształceniem policealnym i średnim zawodowym – 19,1% (592 osoby). Z wykształceniem średnim ogólnym pozostaje 11,4% (353 osoby).



Bezrobotni zarejestrowani na koniec okresu sprawozdawczego w tut. Urzędzie to głównie osoby, które poprzednio pracowały zawodowo – 65,8%. Na koniec 2011r. osób takich było 2037. Spośród tych bezrobotnych osoby posiadające staż pracy do 1 roku stanowiły – 10,5% (324 osoby) ogółu bezrobotnych. Bezrobotni z 1 – 5 letnim stażem pracy stanowili – 25,5% (791 osób) ogółu bezrobotnych, bezrobotni z 5 – 10 letnim stażem – 11,1% (343 osoby) , 10 – 20 letnim stażem pracy – 11,8% (364 osoby), oraz 20 – 30 letni stażem – 5,4% (167 osób). Najmniejszą grupą bezrobotnych są osoby, które przepracowały ponad 30 lat tj. 1,5 % (48 osób). Najliczniejszą grupę stanowiły osoby nie posiadające stażu pracy – 1061 osób, tj. 34,2%.

## **Odwołania**

W opisywanym okresie 13 osób bezrobotnych odwołało się od decyzji Starosty Zwolenńskiego, w tym:

- ✓ 6 odwołań zostało przesłanych do organu drugiej instancji, czyli Wojewody Mazowieckiego. Organ odwoławczy 5 zaskarżonych decyzji utrzymał w mocy, a 1 decyzję uchylił w całości i przekazał do ponownego rozpatrzenia
- ✓ 7 odwołań zostało rozpatrzonych na miejscu – 1 decyzja została uchylona w części, a 6 decyzji zostało uchylonych w całości.

## II. AKTYWIZACJA ZAWODOWA OSÓB NIEPEŁNOSPRAWNYCH

Na koniec 2011 roku w ewidencji Powiatowego Urzędu Pracy w Zwoleniu zarejestrowanych było 57 osób bezrobotnych niepełnosprawnych (33 mężczyzn i 20 kobiet) oraz 13 osób poszukujących pracy (10 mężczyzn i 3 kobiety).

I. Informacja dotycząca zarejestrowanych osób niepełnosprawnych bezrobotnych i poszukujących pracy:

- ✓ I gr. inwalidzką (stopień znaczny) - 5 osób (1 osoba bezrobotna i 4 poszukujące pracy)
- ✓ II gr. inwalidzką (stopień umiarkowany) - 21 osób (15 osób bezrobotnych i 6 poszukujących pracy)
- ✓ III gr. inwalidzką (stopień lekki) - 44 osoby (41 osób bezrobotnych i 3 poszukujące pracy)

Struktura zarejestrowanych osób niepełnosprawnych bezrobotnych i poszukujących pracy wg wykształcenia:

- ✓ gimnazjalne i poniżej - 31 osób (23 osoby bezrobotne i 8 poszukujących pracy)
- ✓ zasadnicze zawodowe - 17 osób (16 osób bezrobotnych i 1 poszukująca pracy)
- ✓ średnio ogólnokształcące - 6 osób (6 osób bezrobotnych i 0 poszukujących pracy)
- ✓ policealne i średnie zawodowe - 14 osób (10 osób bezrobotnych i 4 poszukujące pracy)
- ✓ wyższe - 2 osoby (2 osoby bezrobotne i 0 poszukujących pracy)

Struktura zarejestrowanych osób niepełnosprawnych bezrobotnych i poszukujących pracy wg rodzaju schorzeń i kalectwa

- ✓ narząd wzroku - 11 osób (8 osób bezrobotnych i 3 poszukujące pracy)
- ✓ narząd ruchu - 21 osób (18 osób bezrobotnych i 3 poszukujące pracy)
- ✓ narząd słuchu - 5 osób (5 osób bezrobotnych i 0 poszukujących pracy)
- ✓ układ krążenia i oddechowy – 7 osób (7 osób bezrobotnych i 0 poszukujących pracy)
- ✓ układ pokarmowy - 0 osób
- ✓ choroby neurologiczne - 8 osób (4 osoby bezrobotne i 4 poszukujące pracy)
- ✓ choroby psychiczne i epilepsja- 11 osób (8 osób bezrobotnych i 3 poszukujące pracy)
- ✓ choroby urologiczne - 0 osób
- ✓ upośledzenie umysłowe - 3 osoby (3 osoby bezrobotne i 0 poszukujących pracy)
- ✓ inne - 3 osoby (16 osób bezrobotnych i 1 poszukująca pracy)

Struktura zarejestrowanych osób niepełnosprawnych bezrobotnych i poszukujących pracy wg grup wieku:

- ✓ 18-24 - 5 osób (4 osoby bezrobotne i 1 poszukująca pracy)
- ✓ 25-34 - 11 osób (7 osób bezrobotnych i 4 poszukujące pracy)
- ✓ 35-44 - 14 osób (12 osób bezrobotnych i 2 poszukujące pracy)



- ✓ 45-54 - 26 osób (21 osób bezrobotnych i 5 poszukujących pracy)
- ✓ 55-59 - 8 osób (8 osób bezrobotnych i 0 poszukujących pracy)
- ✓ 60-65 - 6 osób (5 osób bezrobotnych i 1 poszukująca pracy)

W opisywanym okresie osoby niepełnosprawne skorzystały z następującej formy aktywizacji zawodowej:

- ✓ 9 osób zostało skierowanych na staż (8 osób bezrobotnych i 1 poszukująca pracy),
- ✓ 1 osoba została skierowana na roboty publiczne (bezrobotna)
- ✓ 2 osoby zostało skierowane na prace interwencyjne (bezrobotna)

Uchwałą Nr VII/69/11 Rady Powiatu w Zwoleniu z dnia 17 czerwca 2011 roku w sprawie wysokości środków z państwowego Funduszu Rehabilitacji Osób Niepełnosprawnych na realizację zadań z zakresu rehabilitacji zawodowej i społecznej oraz zatrudnianiu osób niepełnosprawnych przyznano kwotę 14 000 zł.

W ramach otrzymanej kwoty zrealizowano staż dla 1 osoby niepełnosprawnej poszukującej pracy – 6.927,42zł

Pozostałą kwotę przekazano do dyspozycji PCPR.

### III. PROGRAMY REALIZOWANE PRZEZ URZĄD W RAMACH PROGRAMU OPERACYJNEGO KAPITAŁ LUDZKI.

W 2011 roku Powiatowy Urząd Pracy w Zwoleniu kontynuował realizację projektu systemowego „Aktywni zawsze”, oraz rozpoczął realizację projektu konkursowego „Druga szansa”.

Projekt systemowy „Aktywni zawsze” realizowany jest w ramach Programu Operacyjnego Kapitał Ludzki – Działanie 6.1 Poprawa dostępu do zatrudnienia oraz wspieranie aktywności zawodowej w regionie Poddziałanie 6.1.3 Poprawa zdolności do zatrudnienia oraz podnoszenie poziomu aktywności zawodowej osób bezrobotnych.

Umowa ramowa na realizację projektu została zawarta na cały okres wdrażania POKL tj. od 01.01.2008 do 31.12.2013. W ramach zawartej umowy Powiatowy Urząd Pracy w Zwoleniu co roku przedkłada do Wojewódzkiego Urzędu Pracy w Warszawie nowy wniosek o przyznanie środków finansowych na realizację zadań na kolejny rok budżetowy.

Celem projektu w 2011 roku było:

- ✓ zaktywizowanie 210 osób bezrobotnych znajdujących się w szczególnej sytuacji na rynku pracy do końca 2011 roku na terenie powiatu zwoleńskiego.
- ✓ uzyskanie doświadczenia zawodowego 200 osób bezrobotnych zarejestrowanych w PUP Zwolen
- ✓ wzrost samozatrudnienia 10 osób bezrobotnych zarejestrowanych w PUP Zwolen
- ✓ podniesienie efektywności zatrudnienia oraz poprawa dostępu do aktywnych form wsparcia 210 osób bezrobotnych zarejestrowanych w PUP Zwolen

Beneficjentami projektu były osoby bezrobotne zarejestrowane w Powiatowym Urzędzie Pracy w Zwoleniu ze szczególnym uwzględnieniem:

- ✓ osób do 25 roku życia,
- ✓ osób długotrwale bezrobotnych,
- ✓ osób powyżej 50 roku życia,
- ✓ osób bez kwalifikacji zawodowych, bez doświadczenia zawodowego lub wykształcenia średniego,
- ✓ osób niepełnosprawnych
- ✓ osób zamieszkujących tereny wiejskie.

Wszystkie osoby zostały objęte poradnictwem zawodowym i pośrednictwem pracy w wyniku czego:

- ✓ 210 osób skorzystało z pomocy doradcy zawodowego i pośrednika pracy,
- ✓ 200 osób zostało skierowanych na staż i dzięki temu zdobyło doświadczenie zawodowe
- ✓ 10 osób otrzymało jednorazowe środki na podjęcie działalności gospodarczej,

Projekt „**Druga szansa**” realizowany jest od 01.01.2011r. w ramach Programu Operacyjnego Kapitał Ludzki – Działanie 6.1 Poprawa dostępu do zatrudnienia oraz wspieranie aktywności zawodowej w regionie Poddziałanie 6.1.2. Wsparcie powiatowych i wojewódzkich urzędów pracy w realizacji zadań na rzecz aktywizacji zawodowej osób bezrobotnych w regionie.

Celem głównym projektu jest wzmocnienie i rozwój publicznych służb zatrudnienia na rzecz aktywizacji zawodowej osób bezrobotnych w regionie oraz upowszechnienie pośrednictwa pracy i doradztwa zawodowego w latach 2011-2013.

Wsparciem w ramach projektu „Druga szansa” został objęty Powiatowy Urząd Pracy w Zwoleniu i jego pracownicy, zajmujący się usługami rynku pracy tj. 4 pośredników pracy oraz 2 doradców zawodowych.

W celu zapewnienia rezultatów projektu wszyscy zatrudnieni w ramach projektu pracownicy w 2011 roku zostali dwukrotnie skierowani na szkolenia podnoszące ich kwalifikacje.

#### IV. PORADNICTWO I INFORMACJA ZAWODOWA

Powiatowy Urząd Pracy w przypadku braku możliwości zapewnienia odpowiedniej pracy świadczy usługi poradnictwa zawodowego i informacji zawodowej, usługę pomocy w aktywnym poszukiwaniu pracy (zajęcia aktywizacyjne), organizuje szkolenia, staże, inicjuje oraz finansuje w zakresie określonym w ustawie inne instrumenty rynku pracy

Usługi świadczone dla osób zarejestrowanych w urzędzie są bezpłatne i dobrowolne, dostępne bez względu na płeć, wiek, poziom wykształcenia, swobodny wybór zawodu i miejsca zatrudnienia, zapewniona jest poufność i ochrona danych.

Poradnictwo zawodowe udzielane jest w dwojakiej formie:

- **poradnictwa indywidualnego**, którego celem jest udzielanie pomocy klientowi w rozwiązywaniu konkretnego problemu zawodowego, który może dotyczyć trudności związanych z odnalezieniem się na rynku pracy. Doradcy zawodowi służą klientom indywidualnym pomocą w planowaniu kariery zawodowej, poszukiwaniu pracy, poruszaniu się po rynku pracy, oraz ocenie predyspozycji zawodowych. Proces doradczy przebiega na zasadzie rozmowy i może się składać z kilku spotkań z doradcą zawodowym. Podczas spotkań doradca wspólnie z klientem:
  - ✓ określa sytuację, w jakiej znajduje się dana osoba,
  - ✓ ustala, jakiej pomocy i w jakiej formie może udzielić klientowi,
  - ✓ planuje pracę z klientem,
  - ✓ wspiera klienta w podejmowanych działaniach zmierzających do rozwiązania problemu zawodowego;
- **poradnictwa grupowego**, którego celem jest przygotowanie w zajęciach grupowych osoby poszukującej zatrudnienia do samodzielnego poruszania się po rynku pracy oraz radzenia sobie z sytuacją i trudnościami pojawiającymi się w związku z utratą pracy. Zajęcia są prowadzone metodami aktywnymi i wymagają od uczestników czynnego udziału.

**Informacja zawodowa** obejmuje dane zbierane przez doradców zawodowych dotyczące zagadnień rynku pracy. Uwzględniają one:

- ✓ informacje o zawodach, czyli jakie czynności wykonuje się w danym zawodzie, jakie trzeba spełniać warunki psychologiczne i fizyczne, aby wykonywać dany zawód;
- ✓ ścieżki prowadzące do uzyskania konkretnego zawodu;
- ✓ możliwość i kierunki szkolenia na rynku pracy;
- ✓ usługi świadczone przez Urząd Pracy osobom bezrobotnym.

Poradnictwo zawodowe świadczone jest w formach indywidualnych i grupowych. W okresie od 01.01.2011r. do 31.12.2011r. z usług poradnictwa zawodowego skorzystało w ramach:

- ✓ rozmowy wstępnej, ogółem 1012 osób, w tym 570 kobiet,
- ✓ porady zawodowej indywidualnej, ogółem 807 osób, 501 w tym kobiet,
- ✓ porady zawodowej grupowej, ogółem 171 osób ,w tym 127 kobiet - grup 17,
- ✓ informacji zawodowej indywidualnej, ogółem 2106 osób, w tym 955 kobiet,
- ✓ informacji zawodowej grupowej, ogółem 49 osób, w tym 33 kobiety- grup 4,

Powiatowy Urząd Pracy w Zwoleniu zgodnie z art.33a ust.1 ustawy o promocji zatrudnienia i instytucjach rynku pracy przygotował **indywidualne plany działania** (IPD) dla osób bezrobotnych i poszukujących pracy, obowiązkowo w przypadku nieprzerwanego pozostawania w rejestrze przez okres co najmniej 180 dni od dnia rejestracji. Udzielając pomocy PUP Zwoleń w okresie sprawozdawczym przygotował 735 IPD dla bezrobotnych w celu doprowadzenia tych osób do podjęcia odpowiedniej pracy lub skorzystania z innej formy usług świadczonych przez urząd.

## V. POŚREDNICTWO PRACY

Pośrednictwo pracy polega w szczególności na:

- ✓ udzielaniu pomocy bezrobotnym i poszukującym pracy w uzyskaniu odpowiedniego zatrudnienia oraz pracodawcom w pozyskaniu pracowników o poszukiwanych kwalifikacjach zawodowych;
- ✓ pozyskiwaniu ofert pracy;
- ✓ upowszechnianiu ofert pracy, w tym przez przekazywanie ofert pracy do internetowej bazy ofert udostępnionej przez ministra właściwego do spraw pracy;
- ✓ udzielaniu pracodawcom informacji o kandydatach do pracy, w związku ze zgłoszoną ofertą pracy;
- ✓ informowaniu bezrobotnych i poszukujących pracy oraz pracodawców o aktualnej sytuacji i przewidywanych zmianach na lokalnym rynku pracy;
- ✓ inicjowaniu i organizowaniu kontaktów bezrobotnych i poszukujących pracy z pracodawcami;
- ✓ współdziałaniu powiatowych urzędów pracy w zakresie wymiany informacji o możliwościach uzyskania zatrudnienia i szkolenia na terenie ich działania;
- ✓ informowaniu bezrobotnych o przysługujących im prawach i obowiązkach.

Pośrednictwo pracy powadzone jest w formie:

- ✓ indywidualnych kontaktów pośrednika pracy z bezrobotnym lub poszukującym pracy,
- ✓ targów pracy, czyli zbiorowej prezentacji ofert pracy zawierających dane umożliwiające identyfikację pracodawcy,
- ✓ giełdy pracy umożliwiającej bezpośredni kontakt pracodawcy z kandydatami do pracy dobranymi przez pośrednika pracy.

Od 01.01.2011r. do 31.12.2011r. 1113 osób podjęło pracę (w tym 487 kobiety). W tym 896 osób podjęło pracę niesubsydiowaną.

W ciągu 2011r. do Powiatowego Urzędu Pracy wpłynęło 540 ofert pracy (w tym staże i prace społecznie użyteczne), w tym 25 niesubsydiowanych ofert pracy. Pozyskano do współpracy 12 zakładów pracy, odbyto 125 wizyt u pracodawców, w wyniku których pozyskano 25 niesubsydiowanych miejsc pracy. Zorganizowano 6 giełd pracy, w których uczestniczyło 107 osób bezrobotnych i poszukujących pracy.

Na podstawie analizy ofert pracy wpływających do Urzędu, a także struktury zarejestrowanych osób bezrobotnych wg wykształcenia i zawodu oraz innych danych ustalono listę zawodów deficytowych i nadwyżkowych na lokalnym rynku pracy.

**Oznaczenie poziomów kształcenia:**

Lp.	Nazwa zawodu	Poziom kształcenia A; B; C; D; E	2011		
			Liczba osób bezrobotnych w PUP	Wolne miejsca pracy wg PUP	Niedobór (-) Nadwyżka (+) (5 - 6)
1	2	3	5	6	7
1.	Sprzedawca	C,D	207	10	+
2.	Technik rolnik	C	94	0	+
3.	Mechanik pojazdów samochodowych	D	70	5	+
4.	Kucharz, kucharz małej gastronomii	D	78	2	+
5.	Murarz	E,D	56	1	+
6.	Stolarz, stolarz meblowy, stolarz budowlany	E,D,C	55	1	+
7.	Piekarz	E,D	38	2	+
8.	Rolnik, rolnik upraw polowych	D	36	0	+
9.	Mechanik - operator pojazdów i maszyn rolniczych	E,D,C	35	0	+
10.	Technik mechanik	A,C	34	0	+
11.	Szwaczka	C,D	34	0	+
12.	Krawiec	C,D	30	0	+
13.	Specjalista administracji publicznej	A	29	0	+
14.	Fryzjer	C,D	29	2	+
15.	Technik agrobiznesu	C	28	0	+
16.	Ślusarz	C, D	26	1	+
17.	Obuwnik przemysłowy	D	26	0	+
18.	Kierowca samochodu ciężarowego	C,D	26	1	+
19.	Cukiernik	E,D,C	20	2	+
20.	Pałacz pieców zwykłych	E,D	18	0	+
21.	Ekonomista	A	17	1	+
22.	Mechanik silników spalinowych	D	17	0	+
23.	Pedagog, pedagog szkolny	A	15	0	+
24.	Malarz budowlany	E,D,C	13	0	+
25.	Tokarz	E,D,C	10	0	+
26.	Elektromonter	C,D	7	1	+
27.	Spawacz metodą MAG	E,D,C	1	7	-
28.	Goniec	C,B	0	6	-
29.	Lektor języka angielskiego	A	0	4	-
30.	Bibliotekarz	A,B,C	0	3	-
31.	Opiekunowie dziecięcy	A,B,C,D	0	3	-
32.	Fizjoterapeuta	A,B,C	1	2	-
33.	Archiwista	A	0	2	-
34.	Monter sieci i urządzeń telekomunikacyjnych	C,D	0	2	-

A - wykształcenie wyższe

B - wykształcenie średnie ogólne

- C - wykształcenie policealne i średnie zawodowe
- D - wykształcenie zasadnicze zawodowe
- E - wykształcenie podstawowe

Z dniem 1 maja 2004 r. polskie publiczne służby zatrudnienia stały się członkiem sieci Europejskich Służb Zatrudnienia – EURES. Z tym dniem pojawiła się nowa usługa rynku pracy – usługa EURES, obejmująca w szczególności pośrednictwo pracy wraz z doradztwem z zakresu mobilności na rynku pracy Rzeczypospolitej Polskiej oraz państw Europejskiego Obszaru Gospodarczego.

- ✓ Usługi EURES polegają na:
- ✓ udzielaniu bezrobotnym i poszukującym pracy pomocy w uzyskaniu odpowiedniego zatrudnienia zgodnie z prawem swobodnego przepływu pracowników w Unii Europejskiej,
- ✓ udzielaniu pracodawcom pomocy w pozyskaniu pracowników o poszukiwanych kwalifikacjach zawodowych,
- ✓ inicjowaniu i organizowaniu kontaktów bezrobotnych i poszukujących pracy z pracodawcami,
- ✓ informowaniu o warunkach życia i pracy oraz sytuacji na rynkach pracy, z uwzględnieniem występujących tam zawodów deficytowych i nadwyżkowych,
- ✓ przeciwdziałaniu i zwalczaniu pojawiających się przeszkód w mobilności w dziedzinie zatrudnienia,
- ✓ informowaniu pracowników publicznych służb zatrudnienia oraz związków zawodowych i organizacji pracodawców o usługach EURES,
- ✓ inicjowaniu projektów rekrutacyjnych o zasięgu międzynarodowym i zarządzanie nimi.

Zadania w zakresie świadczenia usług EURES realizują: doradca EURES i asystent EURES zatrudnieni w wojewódzkim urzędzie pracy i pośrednicy pracy zatrudnieni w powiatowych urzędach pracy.

W ubiegłym roku 82 osoby zainteresowane były usługami EURES. Do urzędu wpłynęło 173 zagranicznych ofert pracy, w ramach których zgłoszono 2754 wolnych miejsc pracy.

Ponadto urząd zajmuje się rejestracją oświadczeń o zamiarze powierzenia wykonywania pracy obywatelowi Republiki Białoruś, Republiki Gruzji, Republiki Mołdowy, Federacji Rosyjskiej lub Ukrainy bez konieczności uzyskania zezwolenia na pracę. Na podstawie tego oświadczenia cudzoziemiec może uzyskać od konsula wizę uprawniającą go do podjęcia pracy, w okresie nie przekraczającym 6 miesięcy w ciągu kolejnych 12 miesięcy. W 2011r. zostało zarejestrowanych 668 oświadczeń o zamiarze zatrudnienia cudzoziemców dla obywateli Ukrainy.



## **VI. KLUB PRACY**

W ramach Klubu Pracy w 2011r. zorganizowano 39 spotkań w formie zajęć aktywizacyjnych, w których wzięło udział 265 osób w tym 219 kobiet i 46 mężczyzn. Udzielono 20 porad indywidualnych.

Tematyka zajęć aktywizacyjnych dotyczyła w szczególności zagadnień rynku pracy, rozmowy kwalifikacyjnej, przygotowania dokumentów aplikacyjnych, aktywnych form przeciwdziałania bezrobociu, itp. Zajęcia te miały za zadanie uzupełnienie deficytów w zakresie wiedzy i umiejętności potrzebnych do aktywnego poszukiwania pracy, poruszania się po rynku pracy. Podczas zajęć wykorzystywane były różnorodne metody szkoleniowe (wykład, ćwiczenia, testy, dyskusja, praca w zespole, prezentacje indywidualne, film instruktażowy). Uczestnicy otrzymali materiały szkoleniowe: wykaz stron internetowych, na których znajdują się informacje przydatne przy poszukiwaniu pracy, pisaniu i przygotowaniu dokumentów aplikacyjnych, ulotki informacyjne. Z analizy przeprowadzonych ankiet wynika, że zajęcia aktywizacyjne spełniają oczekiwania osób bezrobotnych i odbierane są pozytywnie.

## **VII. ORGANIZACJA SZKOLEŃ I REFUNDACJA KOSZTÓW STUDIÓW PODYPLOMOWYCH**

**Szkolenie** finansowane jest przez starostę z Funduszu Pracy odbywa się w formie kursu realizowanego według planu nauczania obejmującego przeciętnie nie mniej niż 25 godzin zegarowych w tygodniu, chyba że przepisy odrębne przewidują niższy wymiar szkolenia. Szkolenie może trwać do 6 miesięcy, a w sytuacjach uzasadnionych programem szkolenia w danym zawodzie nie dłużej niż 12 miesięcy; w przypadku osób bez kwalifikacji zawodowych szkolenie może trwać do 12 miesięcy, a w sytuacjach uzasadnionych programem szkolenia w danym zawodzie nie dłużej niż 24 miesiące.

### **Formy szkoleń**

Osoba bezrobotna może zostać skierowana na wskazane przez siebie szkolnie jeżeli uzasadni celowość tego szkolenia, a jego koszt w części finansowanej z Funduszu Pracy w danym roku nie przekroczy 300% przeciętnego wynagrodzenia. Szkolenia grupowe inicjowane i realizowane są przez Powiatowy Urząd Pracy, zgodnie z planem szkoleń, opracowanym corocznie, przy uwzględnieniu środków finansowanych przewidzianych na finansowanie kosztów szkolenia.

Na szkolenie może zostać skierowana osoba, która jest zarejestrowana w Powiatowym Urzędzie Pracy jako:

1. osoba bezrobotna
2. osoba poszukująca pracy która:
  - ✓ jest w okresie wypowiedzenia stosunku pracy lub stosunku służbowego z przyczyn dotyczących zakładu pracy,
  - ✓ jest zatrudniona u pracodawcy, wobec którego ogłoszono upadłość lub który jest w stanie likwidacji, z wyłączeniem likwidacji w celu prywatyzacji,
  - ✓ otrzymuje świadczenie socjalne przysługujące na urlopie górniczym lub górniczy zasiłek socjalny,
  - ✓ uczestniczy w zajęciach w centrum integracji społecznej lub indywidualnym programie integracji, o którym mowa w przepisach o pomocy społecznej,
  - ✓ jest żołnierzem rezerwy
  - ✓ pobiera rentę szkoleniową,
  - ✓ pobiera świadczenie szkoleniowe,

- ✓ podlega ubezpieczeniu społecznemu rolników w pełnym zakresie na podstawie przepisów o ubezpieczeniu społecznym rolników jako domownik lub małżonek rolnika, jeżeli zamierza podjąć zatrudnienie, inną pracę zarobkową lub działalność gospodarczą poza rolnictwem.

Przy kierowaniu na szkolenie obowiązuje zasada równości w korzystaniu ze szkoleń bez względu na płeć, wiek, niepełnosprawność, rasę pochodzenie etniczne, narodowość, orientację seksualną, przekonania polityczne i wyznanie religijne lub przynależność związkową.

W 2011 roku w urzędzie realizowano przede wszystkim szkolenia indywidualne wyłącznie w sytuacji uzyskania gwarancji zatrudnienia. W ramach szkoleń indywidualnych skorzystało 33 osoby.

Największym zainteresowaniem cieszyły się następujące szkolenia indywidualne:

- ✓ Kwalifikacja wstępna przyspieszona w zakresie przewozu rzeczy
- ✓ Prawo jazdy kat. C+E
- ✓ Spawanie metodą MAG-135
- ✓ Operator koparkoładowarki kl. III

### **Studia podyplomowe**

**Starosta**, na wniosek bezrobotnego, może sfinansować z Funduszu Pracy koszty studiów podyplomowych należne organizatorowi studiów, do wysokości 100% jednak nie więcej niż 300% przeciętnego wynagrodzenia.

Dofinansowanie kosztów studiów podyplomowych może nastąpić jednorazowo lub w ratach za kolejne semestry.

W 2011 roku nie finansowano studiów podyplomowych trwała tylko kontynuacja zawartych umów z 2010r.

## VIII. INSTRUMENTY I USŁUGI RYNKU PRACY.

Wydatki na finansowanie usług i instrumentów rynku pracy w 2011 roku przedstawiały się następująco (w złotych):

Lp.	Wyszczególnienie	OGÓŁEM	Fundusz Pracy	PO KL 6.1.3
1	Prace interwencyjne	821 902	821 902	-
2	Roboty publiczne	224 745	224 745	-
3	Staże	2 032 788	669 700	1 363 088
4	Szkolenia	98 924	98 924	-
5	Studia podyplomowe	25 169	25 169	-
6	Jednorazowe środki na rozpoczęcie działalności gospodarczej	627 500	427 500	200 000
7	Refundacja kosztów wyposażenia i doposażenia stanowisk pracy	86 729	86 729	-
8	Stypendia za kontynuowanie nauki	5 301	5 301	-
9	Inne wydatki	0	0	-
10	Refundacja składek KRUS	0	0	-
11	Prace społecznie użyteczne	42 591	42 591	-
	<b>RAZEM</b>	3 965 649	2 402 561	1 563 088

Efektywność aktywnych form przeciwdziałania bezrobociu mierzona ilością osób zatrudnionych po zakończeniu umowy przedstawia się następująco:

Wyszczególnienie	Liczba skierowanych osób	Liczba osób kończących	Liczba osób zatrudnionych	Efektywność
Prace interwencyjne	134	210	143	68%
Roboty publiczne	35	35	5	8%
Staże	286	286	79	28%
Szkolenia	33	32	20	63%
Studia podyplomowe	0	8	5	62%
Jednorazowe środki na rozpoczęcie działalności gospodarczej	36	—	36	100%
Refundacja wyposażenia stanowiska pracy	5	—	5	100%
Prace społecznie użyteczne	56	56	2	4%

W 2011r. osoby bezrobotne wykazywały znaczne zainteresowanie samozatrudnieniem.

Jednorazowe środki na podjęcie działalności gospodarczej otrzymało 36 osób bezrobotnych, w tym:

- ✓ 12 kobiet,
- ✓ 28 zamieszkałych na wsi,
- ✓ 9 do 25 roku życia,
- ✓ 1 pow. 50 roku życia,
- ✓ 16 długotrwale bezrobotnych.

Spośród w/w bezrobotnych największą grupę stanowiły osoby podejmujące działalność gospodarczą w zakresie usług remontowo-budowlanych, handlu oraz konserwacji i napraw pojazdów samochodowych. Dużym zainteresowaniem cieszyły się również usługi dekarские, wodno-kanalizacyjne, fryzjerskie oraz obróbka mechaniczna elementów metalowych.

Jednorazowe środki na rozpoczęcie działalności gospodarczej są najbardziej efektywnym instrumentem rynku pracy. Pomoc finansowa umożliwia bezrobotnym skuteczne wyjście z bezrobocia. Osoby, które otrzymały dotacje na założenie własnej firmy rzadko wracają do rejestru urzędu pracy. Zdecydowana większość z nich prowadzi własny biznes. Co więcej część zatrudnia lub zamierza zatrudnić pracowników.

Do najmniej efektywnych instrumentów aktywizacji osób bezrobotnych należą staże i roboty publiczne. Spośród 286 bezrobotnych skierowanych do odbycia stażu u pracodawcy w 2011r. – zatrudnienie podjęło 79 osób. Po zakończeniu robót publicznych zatrudnionych zostało zaledwie 5 osób. W ogólnej kwocie wydatkowanych środków finansowych – formy te stanowią jednak 60,4%. Jeśli chodzi o prace interwencyjne - spośród 210 miejsc pracy, na które upłynął okres dofinansowania w 2011r. na dzień 31.12.2010r. 143 osoby kontynuowało zatrudnienie na dotychczasowych stanowiskach.

## IX. BUDŻET POWIATOWEGO URZĘDU PRACY W ZWOLENIU W 2011 ROKU.

### Plan wydatków i dochodów budżetowych w dziale 853 rozdziale 85333 w złotych

Projekt planu dochodów i wydatków na 2011r

✓ Plan dochodów własnych w 2011r	2.000,00
✓ Plan wydatków budżetowych w 2011r	1.076.000,00

Wykonanie planu wydatków i dochodów w 2011r przedstawia się następująco:

✓ Wydatki budżetowe wykonano na kwotę	1.071.223,84
✓ Dochody budżetowe wykonano na kwotę	5.238,19

#### ***Wynagrodzenia pracowników oraz pochodne*** **998.344,55**

§ 4010 – wynagrodzenia osobowe pracowników	765.440,46
§ 4040 - dodatkowe wynagrodzenia roczne „13”	68.867,52
§ 4110 - składki na ubezpieczenie społeczne	124.106,20
§ 4120 – składki na Fundusz Pracy	16.135,30
§ 4440 - odpis na ZFŚS	23.795,07

#### **Wydatki rzeczowe** **72.879,29**

§ 3020 - ekwiwalent za odzież i okulary	494,09
§ 4210 - zakup materiałów i wyposażenia	40.267,92
§ 4260 – zakup energii	13.881,40
§ 4270 - zakup usług remontowych	3.780,00
§ 4280 - zakup usług zdrowotnych	330,00
§ 4300 – zakup usług pozostałych	3.392,59
§ 4350 – zakup usług do sieci internetowych	922,56
§ 4370 – zakup usług telefonii stacjonarnej	536,74
§ 4400 – opłaty czynszowe za wynajem pomieszczeń	579,72
§ 4410 – krajowe podróże służbowe	546,20
§ 4430 – różne opłaty i składki	4.090,00
§ 4480 – podatek od nieruchomości	1.896,00
§ 4520 – wpłata na rzecz budżetów j.s.t.	587,70
§ 4700 - szkolenia pracowników	1.574,37

Otrzymane środki na wykonanie zadań własnych zostały wykorzystane zgodnie z przeznaczeniem, na konto Starostwa zwrócono niewykorzystane środki z wynagrodzeń na kwotę 4776,16 zł

**Dochody budżetowe w Dziale 853 rozdziale 85333 na plan 2.000,00 zł zostały wykonane w kwocie 5.238,19 zł i przedstawiały się następująco:**

<b>§</b>	<b>NAZWA PARAGAFU</b>	<b>PLAN</b>	<b>WYKONANIE</b>
<b>0920</b>	Odsetki bankowe	2.000,00	4.264,79
<b>083</b>	Wpływy z usług	-	973,40
	<b>Razem</b>	<b>2.000,00</b>	<b>5.238,19</b>

Wykonane dochody budżetowe w kwocie 5.238,19 zł zostały przekazane do Starostwa Powiatowego w Zwoleniu.

**Wydatki budżetowe w dziale 851 rozdziale 85156 – składka zdrowotna za osoby bez prawa do zasiłku.**

Plan wydatków w 2011 roku wyniósł	1.730.175,00 zł
Otrzymane dotacje w 2011 roku wyniosły	1.730.175,00 zł
Stan środków na rachunku bankowym na 31.12.2011r.	0,00 zł

<b>§</b>	<b>NAZWA PARAGAFU</b>	<b>PLAN</b>	<b>WYKONANIE</b>
<b>4130</b>	Składki na ubezpieczenie zdrowotne bez prawa do zasiłku	1.730.175,00	1.730.175,00
	<b>Razem</b>	<b>1.730.175,00</b>	<b>1.730.175,00</b>

Stan zobowiązań na 31.12.2011 rok wobec ZUS za składkę zdrowotną od osób bezrobotnych bez prawa do zasiłku wyniósł 148 095,82zł z tytułu złożonej deklaracji DRA za miesiąc grudzień, termin płatności obowiązuje do 15.01.2012r.

## Wydatki w dziale 853 rozdziale 85322 Fundusz Pracy

**Plan Funduszu Pracy na 2011 rok w tys. zł. 6.641,7**

**w tym:**

**1. Zasiłki dla bezrobotnych i dodatki aktywizacyjne 2.384,0**

**2. Formy aktywne : 2.403,0**

- prace interwencyjne 822,0
- robot publiczne i prace społecznie użyteczne 267,4
- staże absolwenckie 669,7
- szkolenia 99,0
- dotacje na podjęcie działalności 427,5
- doposażenie stanowiska pracy 86,8
- studia podyplomowe i inne 30,6

**3. POKL „Aktywni zawsze” działanie 6.1.3 1.579,1**

**4. Formy fakultatywne 275,6**

**Ogółem wydatki z Funduszu Pracy w 2010 roku w tys. zł. 6515,8**

**w tym:**

**1. Formy aktywne 3.965,7**

- prace interwencyjne 821,9
- roboty publiczne 224,7
- prace społecznie użyteczne 42,6
- staże absolwenckie 2.032,8
- szkolenia 98,9
- dotacje na podjęcie działalności 627,5
- doposażenie stanowiska pracy 86,8
- studia podyplomowe 30,5

**2. Formy obligatoryjne ( bez planu) 2.373,3**

- zasiłki dla bezrobotnych 2.340,9
- dodatki aktywizacyjne 32,4

**3. Formy fakultatywne 176,8**



W kwocie złotych 6515,8

ujęto wydatki programu POKL na działanie 6.1.3 1.563,1

**Stan zobowiązań** na 31.12.2011 wyniósł **62,7**

Z tego :

- zobowiązania wobec ZUS	49,6
- zobowiązania wobec Urzędu Skarbowego	12,1
- zwrot zasiłków	0,7
- inne	0,3

**Stan należności** na 31.12.2011 wyniósł **19,5**

z tego:

- Markiewicz (zasiłek)	1,8
- Bednarczyk (prace interwencyjne)	10,9
- Fundowicz (pożyczka)	3,7
- inne	3,1

#### **Wydatki budżetowe w dziale 853 rozdziale 85395 Działanie 6.1.2 z POKL**

„Druga szansa”	-	143.797,33	85%
	-	<u>253.75,99</u>	15%
		169.173,32	

W ramach programu POKL Działanie 6.1.2 zatrudniono 6 osób:

- 4 pośredników pracy
- 2 doradców zawodowych.

## X. ORGANIZACJA PRACY

W 2011 r. w Powiatowym Urzędzie Pracy w Zwoleniu zmieniono strukturę organizacyjną Urzędu.

Do Centrum Aktywizacji Zawodowej dołączono stanowiska realizujące instrumenty runku pracy (prace interwencyjne, roboty publiczne, prace społecznie użyteczne, staże, dotacje, wyposażenie lub doposażenie miejsc pracy). Pozostałe referaty zastąpiono wieloosobowymi stanowiskami pracy. Zastępca Dyrektora sprawuje jednocześnie funkcję Kierownika Centrum Aktywizacji Zawodowej.

Strukturę organizacyjną stanowią następujące komórki organizacyjne :

1. Dyrektor Powiatowego Urzędu Pracy – 1 etat
2. Zastępca Dyrektora – 1 etat
3. Centrum Aktywizacji Zawodowej – 13 etatów, w tym:
  - ✓ - pośrednik pracy I stopnia – 3 etaty
  - ✓ - pośrednik pracy – 2 etaty
  - ✓ - doradca zawodowy I stopnia – 1 etat
  - ✓ - doradca zawodowy – 2 etaty
  - ✓ - lider klubu pracy – 1 etat
  - ✓ - specjalista ds.rozwoju zawodowego – 1 etat
  - ✓ - prace interwencyjne, prace społecznie użyteczne – 1 etat
  - ✓ - dotacje, wyposażenie miejsc pracy, roboty publiczne – 1 etat
  - ✓ - staże - 1 etat.
4. Wieloosobowe stanowisko ds.finansowo-księgowych – 2 etaty
5. Wieloosobowe stanowisko ds.informacji, ewidencji i świadczeń – 4 etaty
6. Wieloosobowe stanowisko ds.organizacyjnych i administracyjnych – 4 etaty
7. Samodzielne stanowisko ds.programów – 1 etat.

Stan zatrudnienia na dzień 31.12.2011 r. wynosił 26 osób. Spośród zatrudnionych pracowników – 20 osób finansowanych było z budżetu Urzędu, natomiast 6 osób

( 4 pośredników i 2 doradców zawodowych ) zatrudniano w ramach projektu finansowanego z Europejskiego Funduszu Społecznego. Na przestrzeni 2011 r. staż odbywało 3 osoby.

Wśród zatrudnionych pracowników wykształcenie wyższe posiada 24 osoby, średnie – 1 osoba, zasadnicze zawodowe – 1 osoba. Średnia wieku pracowników to 37 lat.