

**SPRAWOZDANIE Z DZIAŁALNOŚCI  
POWIATOWEGO URZĘDU PRACY W ZWOLENIU  
ORAZ SYTUACJA NA RYNKU PRACY W 2012 R.  
W POWIECIE ZWOLEŃSKIM**



**POWIATOWY URZĄD PRACY W ZWOLENIU**

**ul. Ludowa 7**

**26-700 Zwoleń**

**[www.pupzwolen.pl](http://www.pupzwolen.pl)**

**Zwoleń 2012**

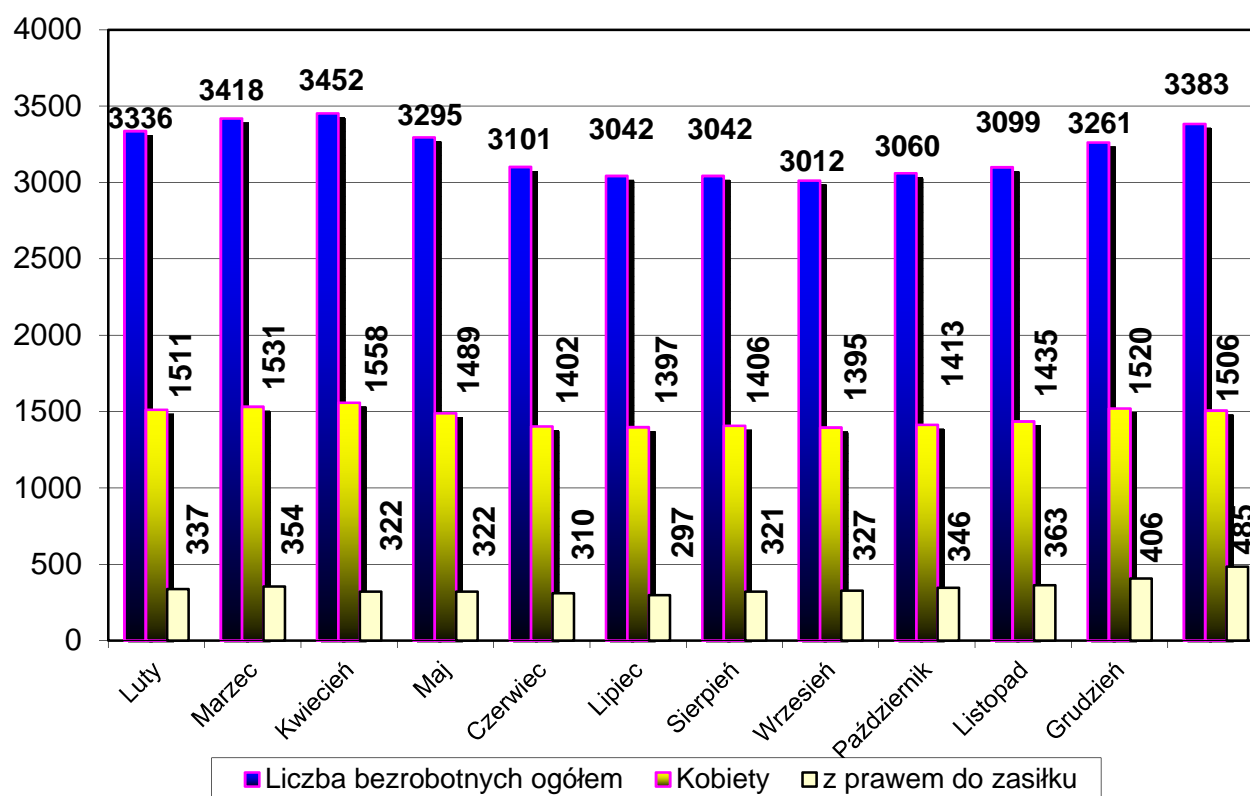
## I. STAN I STRUKTURA OSÓB BEZROBOTNYCH

Liczba bezrobotnych w powiecie zwoleńskim na dzień 31.12.2012r. wynosiła 3.383 osoby, w tym 1.506 kobiet (44,5%). Z prawem do zasiłku było 485 osób (14,3%). Zdecydowana większość bezrobotnych to mieszkańcy wsi – 2.643 osoby, tj. 78,1% ogółu. W okresie od 01 stycznia do 31 grudnia 2012 roku urząd zarejestrował 3123 osoby, natomiast wyrejestrował 2838 osób.

W stosunku do analogicznego okresu ubiegłego nastąpił wzrost liczby bezrobotnych o 285 osób. Stopa bezrobocia w latach 2010 – 2012 na tle województwa i kraju przedstawia się następująco:

Lata	Stopa bezrobocia w %		
	Powiat	Województwo	Kraj
2012	21,8	10,8	13,4
2011	20,2	9,9	12,5
2010	18,9	9,4	12,3

### Bezrobotni w poszczególnych miesiącach w 2012 roku

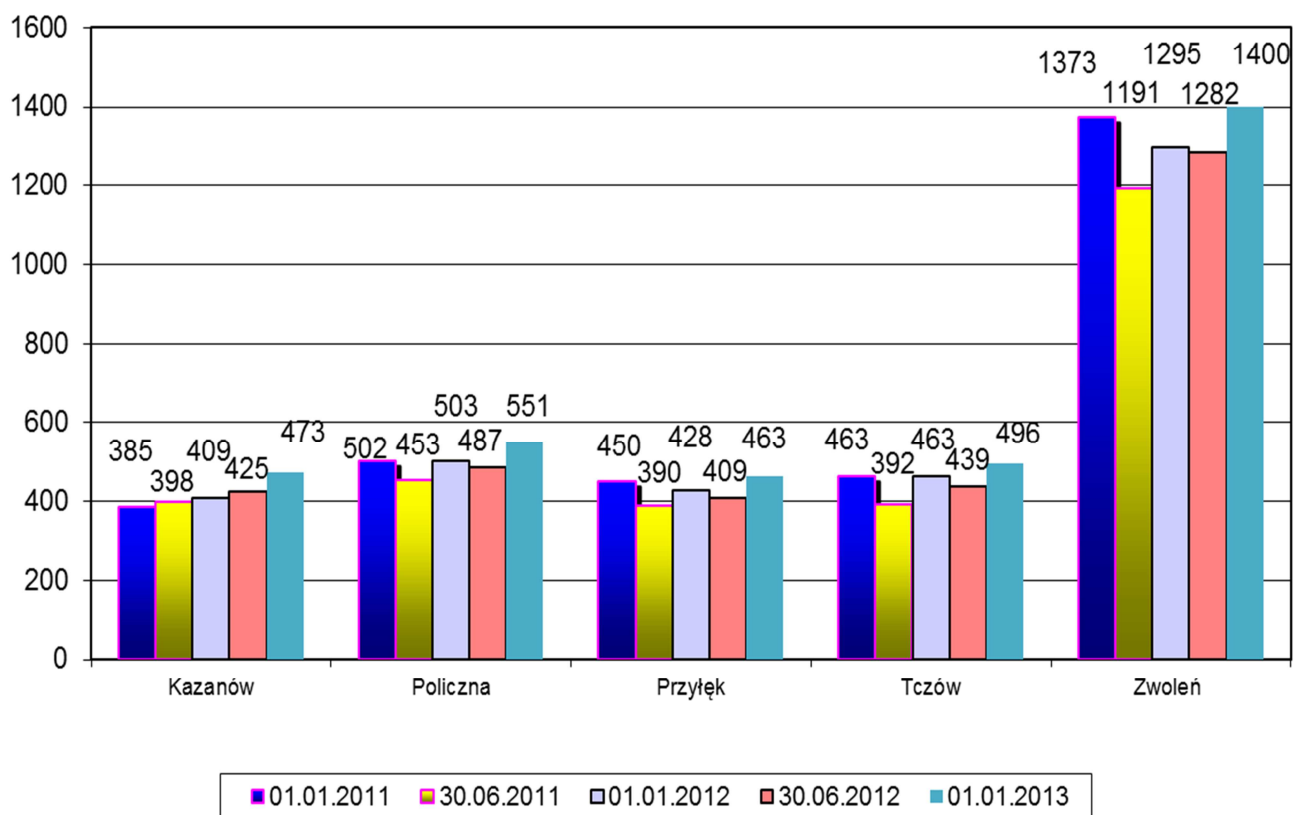


Jak wynika z powyższego wykresu średnia liczba osób bezrobotnych wynosiła 3208 osób.

## Stan bezrobocia w poszczególnych gminach na dzień 31.12.2012 i 31.12.2011

Gmina	Liczba bezrobotnych				Bezrobotni z prawem do zasiłku			
	Ogółem		Kobiety		Ogółem		Kobiety	
	2012	2011	2012	2011	2012	2011	2012	2011
Gmina Zwoleń (bez miasta)	657	624	289	304	105	41	34	15
Miasto Zwoleń	743	671	358	312	119	70	58	25
Kazanów	473	409	193	180	54	25	13	6
Policzna	551	503	256	245	64	37	26	12
Przyłęk	463	428	189	195	69	38	18	12
Tczów	496	463	221	207	74	31	35	15
<b>Ogółem</b>	<b>3.383</b>	<b>3.098</b>	<b>1.506</b>	<b>1.443</b>	<b>485</b>	<b>242</b>	<b>184</b>	<b>85</b>

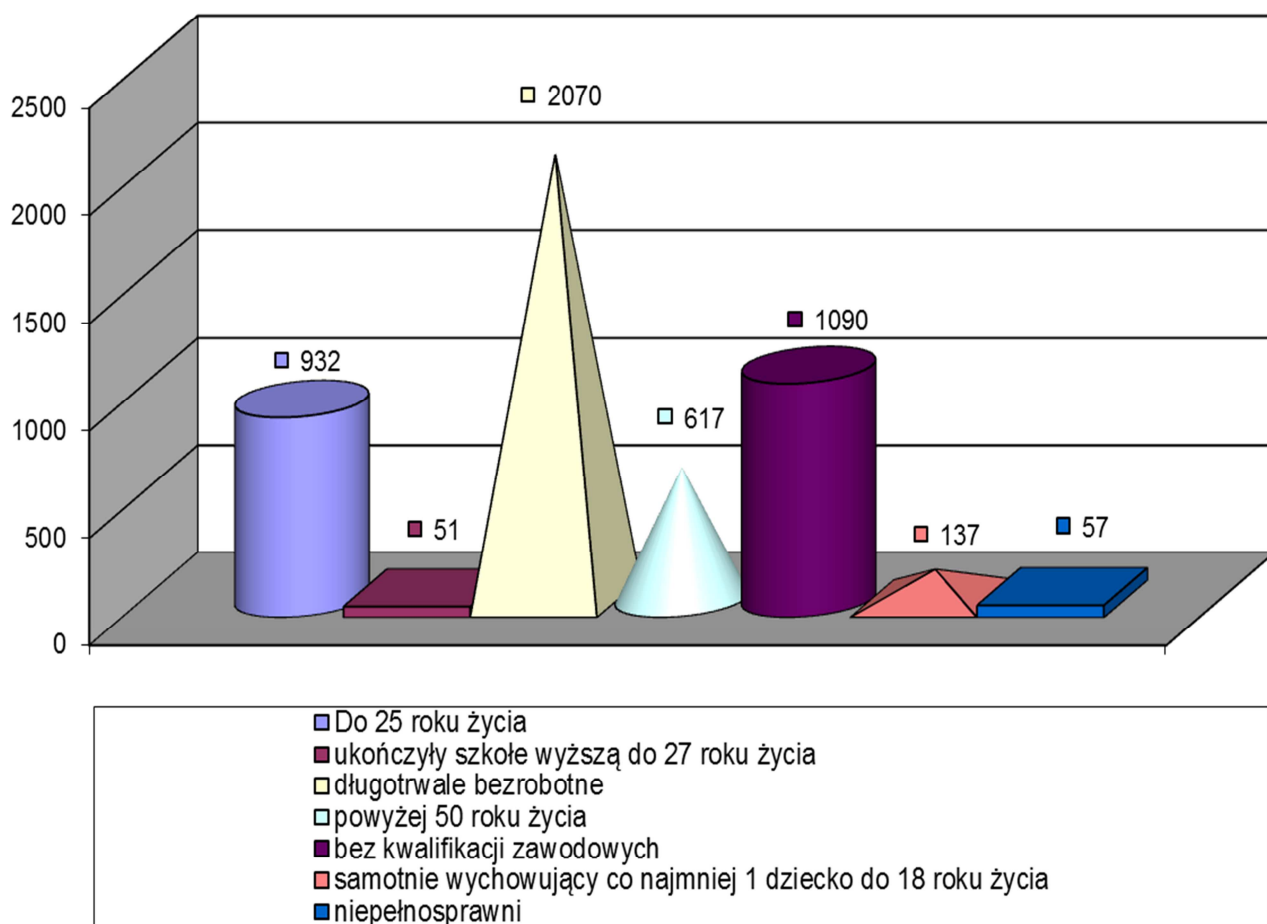
## Stan bezrobocia w gminach w dniach 01.01.2011, 30.06.2011, 01.01.2012, 30.06.2012 i 01.01.2013



## Struktura bezrobotnych osób w szczególnej sytuacji na rynku pracy

W ogólnej liczbie zarejestrowanych bezrobotnych na koniec 2012r. w szczególnej sytuacji na rynku pracy przeważają osoby długotrwale bezrobotne – 61,2% (2070 osób). Osoby bez kwalifikacji zawodowych stanowią 32,2% (1090 osób) wszystkich bezrobotnych, osoby do 25 roku życia stanowią – 27,5% (932 osoby). Niewielki odsetek stanowią osoby powyżej 50 roku życia – 18,2% (617 osób), osoby samotnie wychowujące co najmniej jedno dziecko do 18 roku życia – 4,1% (137 osób), osoby niepełnosprawne – 1,7% (57 osób) oraz osoby, które ukończyły szkołę wyższą do 27 roku życia – 1,5% (51 osób).

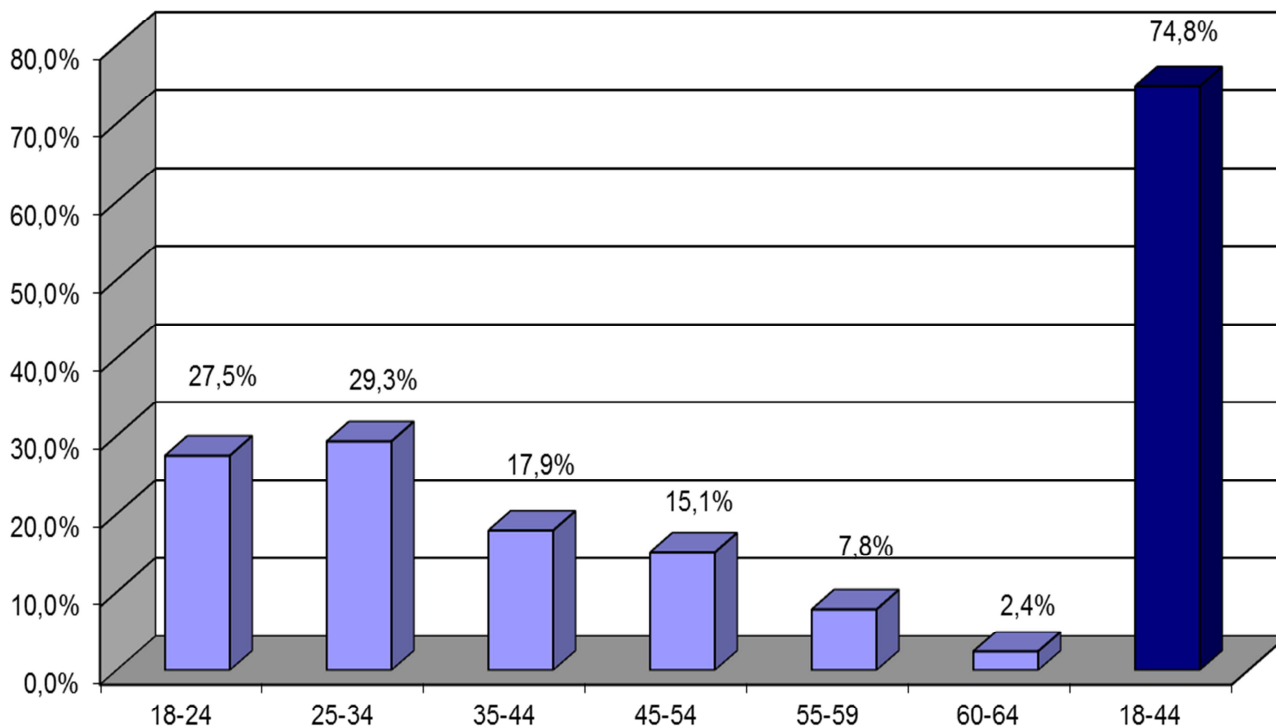
Osoba bezrobotna może jednocześnie należeć do więcej niż jednej grupy bezrobotnych w szczególnej sytuacji na rynku pracy.



## Struktura bezrobotnych wg wieku

Struktura wiekowa bezrobotnych charakteryzuje się dominującym udziałem ludzi młodych. Osoby w wieku 18 – 24 lata stanowią 27,5% (932 osoby), w wieku 25 – 34 lata stanowią 29,3% (991 osób), w wieku 35 – 44 lata stanowią 17,9% (606 osób), w wieku 45 – 54 lata stanowią 15,1% (510 osób), w wieku 55 – 59 lat stanowią 7,8% (263 osoby) wszystkich zarejestrowanych. Najmniejszą grupę stanowią osoby powyżej 60 roku życia – 2,4% (81 osób).

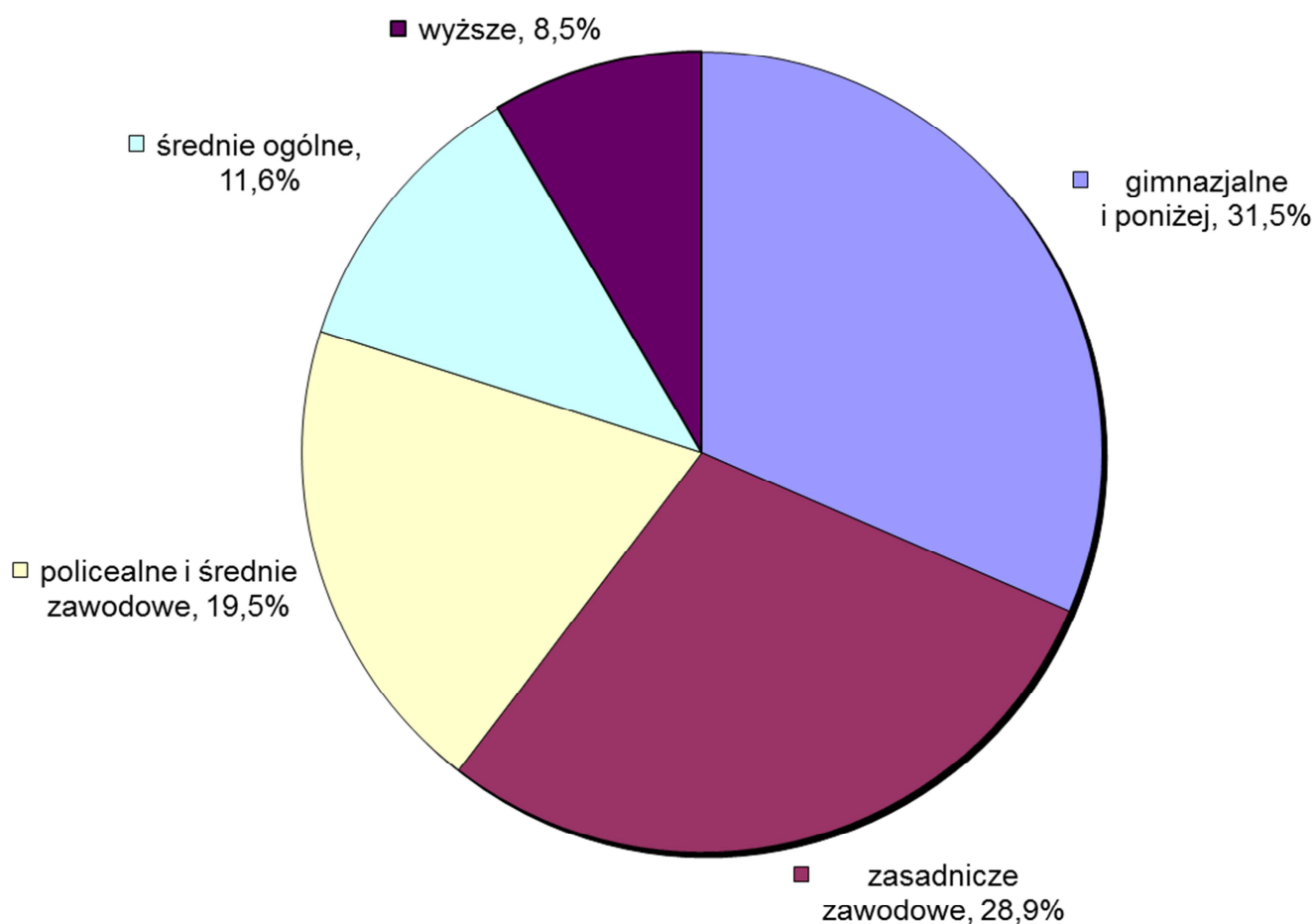
**Najwięcej zarejestrowanych jest osób w wieku mobilnym zawodowo pomiędzy 18 a 44 rokiem życia, które stanowią 74,8 % (2529 osób).**



## Struktura bezrobotnych według wykształcenia

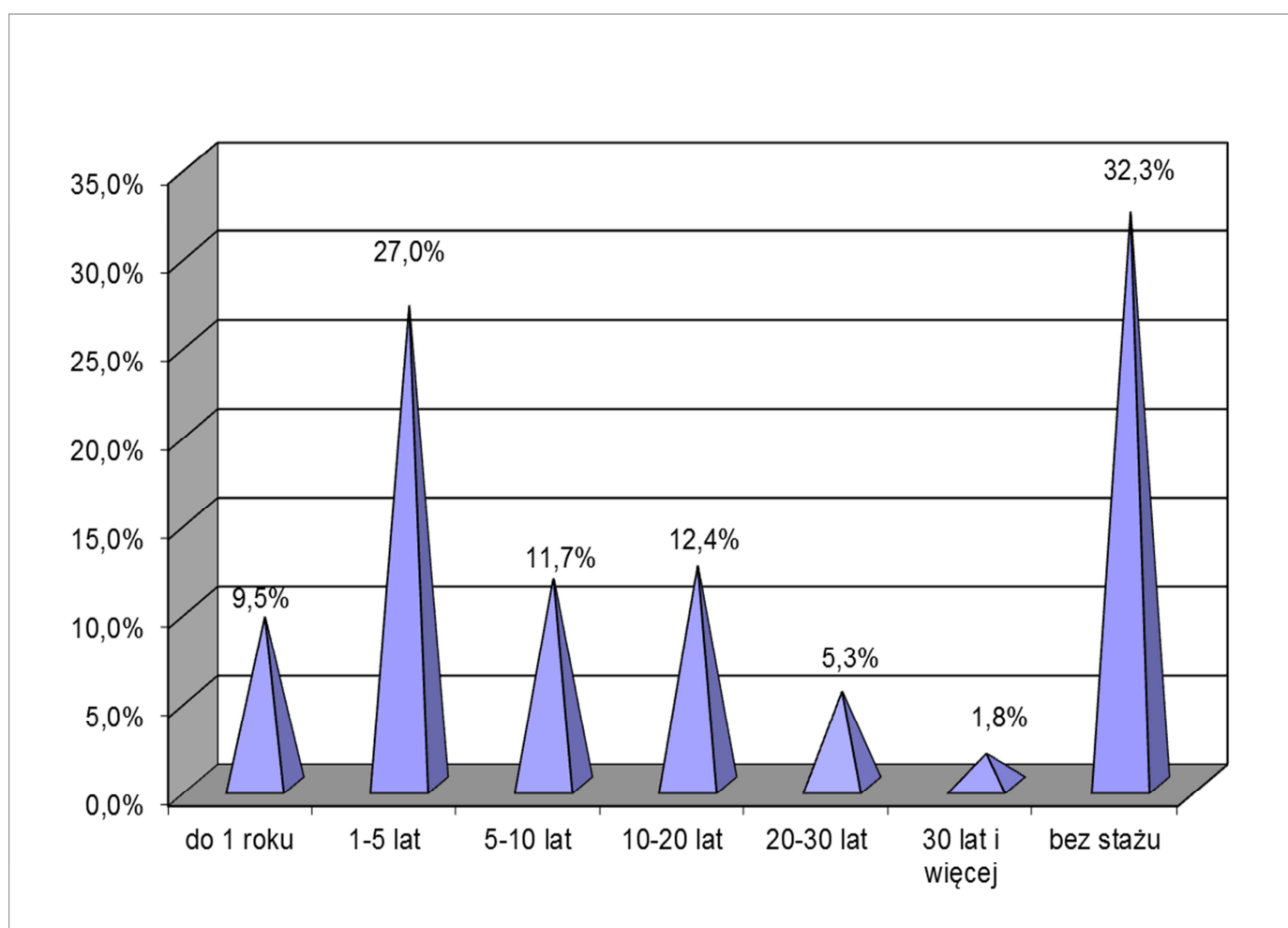
W ogólnej liczbie pozostających w ewidencji bezrobotnych na koniec 2012r. przeważają osoby z wykształceniem zasadniczym zawodowym – 28,9% (979 osób) oraz z gimnazjalnym i poniżej – 31,5% (1067 osób). Osoby z wyższym wykształceniem stanowią 8,5% (287 osób) wszystkich zarejestrowanych. Znaczną odsetek stanowią osoby z wykształceniem policealnym i średnim zawodowym – 19,5% (659 osób). Z wykształceniem średnim ogólnym 11,6% (391 osób).

Poziom wykształcenia	Liczba bezrobotnych	Procent ogólnej liczby bezrobotnych
gimnazjalne i poniżej	1067	31,5
zasadnicze zawodowe	979	28,9
policealne i średnie zawodowe	659	19,5
średnie ogólne	391	11,6
wyższe	287	8,5



## Struktura bezrobotnych wg stażu pracy

Większość bezrobotnych zarejestrowanych na koniec okresu sprawozdawczego to osoby, które poprzednio pracowały zawodowo – 67,7% (2289). Spośród tych bezrobotnych osoby posiadające staż pracy do 1 roku stanowiły – 9,5% (322 osoby), z 1 – 5 letnim stażem pracy stanowili – 27,0% (912 osób), 5 – 10 letnim stażem – 11,7% (397 osób), 10 – 20 letnim stażem pracy – 12,4% (419 osób), oraz 20 – 30 letni stażem – 5,3% (179 osób). Najmniejszą grupą bezrobotnych są osoby, które przepracowały ponad 30 lat tj. 1,8 % (61 osób). **Najliczniejszą grupę stanowiły osoby nieposiadające stażu pracy – 1093 osoby, tj. 32,3%.**



## II. AKTYWIZACJA ZAWODOWA OSÓB NIEPEŁNOSPRAWNYCH

Na koniec 2012 roku w ewidencji Urzędu zarejestrowanych było 57 osób bezrobotnych niepełnosprawnych (37 mężczyzn i 20 kobiet) oraz 15 osób poszukujących pracy (9 mężczyzn i 6 kobiet).

Struktura zarejestrowanych osób niepełnosprawnych i poszukujących pracy wg. stopnia niepełnosprawności:

<b>Stopień niepełnosprawności:</b>	<b>Osoby bezrobotne</b>	<b>Osoby poszukujące pracy</b>
Stopień znaczny	0	4
Stopień umiarkowany	14	9
Stopień lekki	43	2

Struktura zarejestrowanych osób niepełnosprawnych i poszukujących pracy wg. Wykształcenia

<b>Wykształcenie</b>	<b>Osoby bezrobotne</b>	<b>Osoby poszukujące pracy</b>
gimnazjalne i poniżej	23	10
zasadnicze zawodowe	16	1
średnie ogólnokształcące	4	-
średnie zawodowe i policealne	14	4

W 2012 roku Urząd wydatkował środki PFRON w kwocie 7 345,56zł. na realizację zadań określonych w ustawie o rehabilitacji zawodowej i społecznej oraz zatrudnianiu osób niepełnosprawnych. W ramach wydatkowanej kwoty zaktywizowano w ramach stażu 1 osobę poszukującą pracy.

W ramach środków z Funduszu Pracy oraz Europejskiego Funduszu Społecznego POKL w ramach Poddziałania 6.1.3 zaktywizowano 4 osoby bezrobotne niepełnosprawne w ramach stażu na kwotę 26 308,45 zł oraz 5 osób bezrobotnych niepełnosprawnych w ramach prac interwencyjnych na kwotę 21 935,03 zł.



### III. PROGRAMY REALIZOWANE Z FUNDUSZY UNII EUROPEJSKIEJ I REZERWY MPiPS

#### Programy realizowane w 2012 roku z funduszy Unii Europejskiej – Programu Operacyjnego Kapitał Ludzki

W 2012 roku Urząd kontynuował realizację projektu systemowego „**Aktywni zawsze**”, oraz projektu konkursowego „**Druga szansa**”.

Projekt systemowy „**Aktywni zawsze**” realizowany jest w ramach Programu Operacyjnego Kapitał Ludzki – Działanie 6.1 Poprawa dostępu do zatrudnienia oraz wspieranie aktywności zawodowej w regionie Poddziałanie 6.1.3 Poprawa zdolności do zatrudnienia oraz podnoszenie poziomu aktywności zawodowej osób bezrobotnych.

Umowa ramowa na realizację projektu została zawarta na cały okres wdrażania POKL tj. od 01.01.2008 do 31.12.2013. W ramach zawartej umowy Urząd co roku przedkłada do Wojewódzkiego Urzędu Pracy w Warszawie nowy wniosek o przyznanie środków finansowych na realizację zadań na kolejny rok budżetowy.

Wartość projektu w latach 2008 – 2012 wyniosła 9 408 671,09 zł., w tym w 2012 roku – 1 648 535,87zł.

Celem projektu w 2012 roku było:

- ✓ zaktywizowanie 208 osób bezrobotnych znajdujących się w szczególnej sytuacji na rynku pracy do końca 2012 roku na terenie powiatu zwoleńskiego,
- ✓ uzyskanie doświadczenia zawodowego 195 osób bezrobotnych zarejestrowanych w Urzędzie w 2012 roku,
- ✓ wzrost samozatrudnienia 13 osób bezrobotnych zarejestrowanych w Urzędzie w 2012 roku,
- ✓ podniesienie efektywności zatrudnienia oraz poprawa dostępu do aktywnych form wsparcia 208 osób bezrobotnych zarejestrowanych w Urzędzie w 2012 roku.

Beneficjentami projektu były osoby bezrobotne zarejestrowane w Urzędzie ze szczególnym uwzględnieniem:

- ✓ osób do 25 roku życia,
- ✓ osób długotrwale bezrobotnych,
- ✓ osób powyżej 50 roku życia,
- ✓ osób bez kwalifikacji zawodowych, bez doświadczenia zawodowego lub wykształcenia średniego,
- ✓ osób zamieszkujących tereny wiejskie.

Wszystkie osoby zostały objęte poradnictwem zawodowym i pośrednictwem pracy w wyniku czego:

- ✓ 208 osób skorzystało z pomocy doradcy zawodowego i pośrednika pracy,
- ✓ 195 osób zostało skierowanych na staż i dzięki temu zdobyło doświadczenie zawodowe,
- ✓ 13 osób otrzymało jednorazowe środki na podjęcie działalności gospodarczej.

Projekt „*Druga szansa*” realizowany jest od 01.01.2011r. w ramach Programu Operacyjnego Kapitał Ludzki – Działanie 6.1 Poprawa dostępu do zatrudnienia oraz wspieranie aktywności zawodowej w regionie Poddziałanie 6.1.2. Wsparcie powiatowych i wojewódzkich urzędów pracy w realizacji zadań na rzecz aktywizacji zawodowej osób bezrobotnych w regionie.

Celem głównym projektu jest wzmocnienie i rozwój publicznych służb zatrudnienia na rzecz aktywizacji zawodowej osób bezrobotnych w regionie oraz upowszechnienie pośrednictwa pracy i doradztwa zawodowego w latach 2011 – 2013.

Wsparciem w ramach projektu „*Druga szansa*” zostali objęci pracownicy, zajmujący się usługami rynku pracy tj. 4 pośredników pracy oraz 2 doradców zawodowych.

W celu zapewnienia rezultatów projektu pracownicy zatrudnieni w ramach projektu w 2012 roku zostali dwukrotnie skierowani na szkolenia podnoszące ich kwalifikacje.

Wartość projektu w 2012 roku wyniosła – 181 074,16zł.

Planowana całkowita wartość projektu latach 2011 – 2013 – 590 533,20zł.

#### **Programy finansowane z rezerwy MPiPS (Fundusz Pracy)**

Całkowita wartość programów wyniosła 391 250zł.

##### *1). Program aktywizacji zawodowej bezrobotnych do 30 roku życia.*

Wartość programu wyniosła 185 250zł.

Okres realizacji: wrzesień – grudzień 2012r.

Beneficjentami programu było 36 osób bezrobotnych do 30 roku życia zarejestrowane w Urzędzie.

Wszystkie osoby zostały objęte poradnictwem zawodowym i pośrednictwem pracy w wyniku czego:

- ✓ 36 osób skorzystało z pomocy doradcy zawodowego i pośrednika pracy,
- ✓ 32 osoby zostały skierowane na staż i dzięki temu zdobyły doświadczenie zawodowe
- ✓ 2 osoby otrzymały jednorazowo środki na podjęcie działalności gospodarczej,
- ✓ 2 osobom wyposażono lub doposażono stanowisko pracy

2). *Program aktywizacji zawodowej osób bezrobotnych będących w szczególnej sytuacji na rynku pracy ze szczególnym uwzględnieniem:*

- ✓ *osób długotrwale bezrobotnych,*
- ✓ *osób bez kwalifikacji zawodowych, bez doświadczenia zawodowego lub bez wykształcenia średniego.*

Wartość programu wyniosła 206 000zł.

Okres realizacji: wrzesień – grudzień 2012r.

Beneficjentami programu były 32 osoby bezrobotne w tym: osoby długotrwale bezrobotne, osoby bez kwalifikacji zawodowych, bez doświadczenia zawodowego lub bez wykształcenia średniego zarejestrowane w Urzędzie.

Wszystkie osoby zostały objęte poradnictwem zawodowym i pośrednictwem pracy w wyniku czego:

- ✓ 32 osoby skorzystały z pomocy doradcy zawodowego i pośrednika pracy,
- ✓ 20 osób zostało skierowanych na staż i dzięki temu zdobyło doświadczenie zawodowe,
- ✓ 8 osób zostało skierowanych na roboty publiczne,
- ✓ 2 osoby otrzymały jednorazowo środki na podjęcie działalności gospodarczej,
- ✓ 2 osobom wyposażono lub doposażono stanowisko pracy.

#### IV. PORADNICTWO I INFORMACJA ZAWODOWA

Poradnictwo zawodowe świadczone jest w formach indywidualnych i grupowych. W okresie od 01.01.2012r. do 31.12.2012r. z usług poradnictwa zawodowego skorzystało w ramach:

- ✓ rozmowy wstępnej, ogółem 548 osób, w tym 283 kobiet,
- ✓ porady zawodowej indywidualnej, ogółem 1248 osób, 692 w tym kobiet,
- ✓ porady zawodowej grupowej, ogółem 116 osób, w tym 74 kobiet - grup 13,
- ✓ informacji zawodowej indywidualnej, ogółem 1214 osób, w tym 477 kobiet,
- ✓ informacji zawodowej grupowej, ogółem 53 osób, w tym 36 kobiet - grup 6.

Szczególnym wsparciem zostały objęte grupy osób długotrwale bezrobotnych, powyżej 50 roku życia i do 25 roku życia. W stosunku do wyżej wymienionych grup zostały przeprowadzone zajęcia grupowe o różnorodnej tematyce m.in.: „Dobry plan to połowa sukcesu”, „Strategia poszukiwania pracy”, „Samopoznanie - sukcesem w życiu zawodowym i osobistym”, „Uwierz w siebie – kształtowanie postawy aktywnej wśród osób bezrobotnych”, „Wachlarz usług instrumentów rynku pracy”, „Usługi rynku pracy”, aby ułatwić proces podejmowania decyzji zawodowej.

Urząd zgodnie z art.33a ust.1 ustawy o promocji zatrudnienia i instytucjach rynku pracy przygotował **indywidualne plany działania** (IPD) dla osób bezrobotnych i poszukujących pracy, obowiązkowo w przypadku nieprzerwanego pozostawania w rejestrze przez okres co najmniej 180 dni od dnia rejestracji. Udzielając pomocy Urząd w okresie sprawozdawczym przygotował 780 IPD dla bezrobotnych w celu doprowadzenia tych osób do podjęcia odpowiedniej pracy lub skorzystania z innej formy usług świadczonych przez Urząd.

## V. KLUB PRACY

W ramach działalności Klubu Pracy w 2012r. zorganizowano 38 spotkań w ramach zajęć aktywizacyjnych, na które zostało skierowanych 196 osób wyłonionych przez doradców zawodowych i pośredników pracy. Zajęcia ukończyło 188 osób w tym 148 kobiet i 40 mężczyzn.

Tematyka zajęć aktywizacyjnych dotyczyła w szczególności zagadnień dotyczących rynku pracy, rozmowy kwalifikacyjnej, przygotowania dokumentów aplikacyjnych, aktywnych form itp. Przykładowe tematy zajęć aktywizacyjnych to: „Rynek pracy – jak aktywnie poszukiwać pracy”, „Rozmowa kwalifikacyjna”, „Dokumenty aplikacyjne”, „Moje metody szukania pracy”, „Bilans możliwości i predyspozycji zawodowych”, itp.

Zajęcia te miały za zadanie uzupełnienie deficytów w zakresie wiedzy i umiejętności potrzebnych do aktywnego poszukiwania pracy, poruszania się po obecnym rynku pracy. Podczas zajęć wykorzystywane są różnorodne metody szkoleniowe (wykład, ćwiczenia, testy, dyskusja, praca w zespole, odgrywanie ról, prezentacje indywidualne, film instruktażowy.) Uczestnicy otrzymują materiały szkoleniowe, wykaz stron internetowych, na których znajdują się informacje przydatne przy poszukiwaniu pracy, pisaniu i przygotowaniu dokumentów aplikacyjnych, ulotki informacyjne dotyczące aktywnych form. Z analizy przeprowadzonych ankiet wynika, że zajęcia aktywizacyjne spełniają oczekiwania osób bezrobotnych i odbierane są pozytywnie.

W ramach Otwartego Klubu Pracy udzielono kilkadziesiąt porad indywidualnych. Porady te dotyczyły głównie pomocy dotyczącej zakładania działalności gospodarczej, pomocy w napisaniu dokumentów aplikacyjnych i informacji dotyczących aktywnych form, jakie są dostępne w Urzędzie.

## VI. POŚREDNICTWO PRACY

Do zadań pośrednictwa pracy należy m.in. udzielanie pomocy bezrobotnym i poszukującym pracy w uzyskaniu odpowiedniego zatrudnienia oraz pracodawcom w pozyskaniu pracowników o poszukiwanych kwalifikacjach, pozyskiwanie ofert pracy i ich aktualizacja, dystrybucja ofert pracy, dokonywanie doboru kandydat – oferta, organizowanie giełd pracy, promocja usług urzędu pracy, monitoring lokalnego rynku pracy, informowanie pracodawców o usługach rynku pracy i usługach EURES.

Do Urzędu wpłynęło 695 wolnych miejsc pracy i stażu. Oferty te dotyczyły głównie form subsydiowanych: prac interwencyjnych, robót publicznych, doposażeń stanowisk pracy, prac społecznie użytecznych oraz staży.

W opisywanym okresie najwięcej wolnych miejsc pracy oraz stażu zgłoszono w następujących zawodach:

<b>Zawód</b>	<b>Liczba ofert pracy w 2012 r.</b>
Sprzedawca	86
Technik prac biurowych	37
Robotnik gospodarczy	24
Fryzjer, fryzjer damski	12
Ślusarz	11
Kucharz	11
Magazynier	11
Mechanik samochodów osobowych	10
Pomoc kuchenna	10
Asystent do spraw księgowości	7
Kierowca samochodu ciężarowego	7
Kierowca samochodu osobowego	6

Zgłoszono również wolne miejsca pracy dla osób o niższych kwalifikacjach, takie jak: sprzątaczką, robotnik placowy, goniec.

W 2012 roku wydano 882 skierowania, w tym:

- skierowania do pracy – 421 (z czego zatrudnienie uzyskało 255 osób)
- skierowania na staż – 409 (z czego 354 osoby podjęło staż)
- skierowania na prace społecznie użyteczne – 52 (ten rodzaj pracy podjęło 50 osób).

Realizując potrzeby pracodawców w 2012 roku zorganizowano 7 giełd pracy, w których uczestniczyło 59 osób bezrobotnych i poszukujących pracy. Pozyskano do współpracy 17 nowych zakładów pracy, w ramach 146 wizyt u pracodawców.

Pośrednicy pracy zajmujący się aktywizacją zawodową odnotowali 13 560 wizyt osób bezrobotnych i poszukujących pracy, w tym:

- 1 205 osób skierowano do doradcy zawodowego w celu uzyskania porad ułatwiających wybór zawodu, zmianę kwalifikacji oraz opracowania Indywidualnego Planu Działań,
- 84 osoby skierowano do lidera klubu pracy na zajęcia aktywizacyjne.

Na wniosek osób przebywających w zakładach karnych udzielaliśmy informacji o sytuacji na lokalnym rynku pracy oraz aktualnie posiadanych ofertach pracy.

W sprawach przeciwdziałania bezrobociu, na podstawie zawartych kontraktów i porozumień współdziałamy z partnerami lokalnego rynku pracy.

W ramach zawartego porozumienia pomiędzy Powiatowym Centrum Pomocy Rodzinie w Zwoleniu a Powiatowym Urzędem Pracy w Zwoleniu pomagamy w doborze i weryfikacji kandydatów do projektów. Poprzez aktywizację zawodową w miarę możliwości wspomagamy osoby niepełnosprawne i będące w trudnej sytuacji życiowej korzystające z pomocy tej instytucji.

Współpracujemy z Miejskim Ośrodkiem Pomocy Społecznej i Gminnymi Ośrodkami Pomocy Społecznej na podstawie zawartych porozumień. Na wniosek w/w Ośrodków aktywizujemy zawodowo dłużników alimentacyjnych.

W ubiegłym roku Urząd przyjął informację od 4 zakładów pracy o zamiarze przeprowadzenia zwolnień grupowych (TP SA, Trans Energo SA, PZU SA, PZU Życie SA).

Ponadto Urząd zajmuje się rejestracją oświadczeń o zamiarze powierzenia wykonywania pracy obywatelowi Republiki Białorusi, Republiki Gruzji, Republiki Mołdowy, Federacji Rosyjskiej i Ukrainy bez konieczności uzyskania zezwolenia na pracę. Na podstawie tego oświadczenia cudzoziemiec może uzyskać od konsula wizę uprawniającą go do podjęcia pracy, w okresie nieprzekraczającym 6 miesięcy w ciągu kolejnych 12 miesięcy.

W 2012r. zostało zarejestrowanych 850 oświadczeń o zamiarze powierzenia wykonywania pracy cudzoziemcom, w tym 823 oświadczenia dla obywateli Ukrainy, 26 Rosji i 1 Mołdowy.

W ramach wspierania poszukujących pracy i pracodawców realizujemy również usługę EURES, obejmującą w szczególności pośrednictwo pracy wraz z doradztwem z zakresu mobilności na rynku pracy Rzeczypospolitej Polskiej oraz państw Europejskiego Obszaru Gospodarczego.

Usługi EURES polegają na udzielaniu bezrobotnym i poszukującym pracy pomocy w uzyskaniu odpowiedniego zatrudnienia zgodnie z prawem swobodnego przepływu pracowników w Unii Europejskiej, oraz pracodawcom w pozyskaniu pracowników o poszukiwanych kwalifikacjach zawodowych. Zadania w zakresie świadczenia usług EURES realizują doradca EURES i asystent

EURES zatrudnieni w wojewódzkim urzędzie pracy oraz pośrednicy pracy zatrudnieni w powiatowych urzędach pracy.

W ramach EURES wpłynęło 420 zagranicznych ofert pracy na 3671 wakatów, 85 osobom bezrobotnym i poszukującym pracy udzielono informacji na temat warunków życia i pracy w krajach EOG oraz możliwości poszukiwania pracy za granicą.



## VII. ORGANIZACJA SZKOLEŃ I REFUNDACJA KOSZTÓW STUDIÓW PODYPLOMOWYCH

**Szkolenie** finansowane jest przez starostę z Funduszu Pracy odbywa się w formie kursu realizowanego według planu nauczania obejmującego przeciętnie nie mniej niż 25 godzin zegarowych w tygodniu, chyba że przepisy odrębne przewidują niższy wymiar szkolenia. Szkolenie może trwać do 6 miesięcy, a w sytuacjach uzasadnionych programem szkolenia w danym zawodzie nie dłużej niż 12 miesięcy; w przypadku osób bez kwalifikacji zawodowych szkolenie może trwać do 12 miesięcy, a w sytuacjach uzasadnionych programem szkolenia w danym zawodzie nie dłużej niż 24 miesiące.

### Formy szkoleń

Osoba bezrobotna może zostać skierowana na wskazane przez siebie szkolnie jeżeli uzasadni celowość tego szkolenia, a jego koszt w części finansowanej z Funduszu Pracy w danym roku nie przekroczy 300% przeciętnego wynagrodzenia. Szkolenia grupowe inicjowane i realizowane są przez Urząd, zgodnie z planem szkoleń, opracowanym corocznie, przy uwzględnieniu środków finansowanych przewidzianych na finansowanie kosztów szkolenia.

Na szkolenie może zostać skierowana osoba, która jest zarejestrowana w Urzędzie jako:

1. osoba bezrobotna
2. osoba poszukująca pracy

Przy kierowaniu na szkolenie obowiązuje zasada równości w korzystaniu ze szkoleń bez względu na płeć, wiek, niepełnosprawność, rasę pochodzenie etniczne, narodowość, orientację seksualną, przekonania polityczne i wyznanie religijne lub przynależność związkową.

W 2012 roku w Urzędzie realizowano wyłącznie szkolenia indywidualne w sytuacji uprawdopodobnienia zatrudnienia po ukończeniu szkolenia. Ze szkoleń indywidualnych skorzystało 49 osób.

Największym zainteresowaniem cieszyły się następujące szkolenia indywidualne:

- ✓ Prawo jazdy kat. C lub E - (18 osób)
- ✓ Kwalifikacja wstępna przyspieszona w zakresie kat. C – (14 osób)
- ✓ Pracownik ochrony fizycznej osób i mienia I i II stopnia – (4 osoby)
- ✓ Operator wózka jezdniowego – (2 osoby)

Łączna kwota jaka została wydana w 2012 roku na w/w formę aktywizacji wyniosła 130 879 zł gdzie koszt na 1 osobę przeszkoloną wyniósł 2 671 zł.

### **Studia podyplomowe**

**Starosta**, na wniosek bezrobotnego, może sfinansować z Funduszu Pracy koszty studiów podyplomowych należne organizatorowi studiów, do wysokości 100% jednak nie więcej niż 300% przeciętnego wynagrodzenia.

Dofinansowanie kosztów studiów podyplomowych może nastąpić jednorazowo lub w ratach za kolejne semestry.

W 2012 roku podpisano i sfinansowano 5 umów dotyczących studiów podyplomowych na kwotę 11 198 zł.

## VIII. INSTRUMENTY I USŁUGI RYNKU PRACY

Przeznaczenie środków na aktywne formy dostosowane zostało do aktualnego zapotrzebowania lokalnego rynku pracy. Główne działania opierały się na finansowaniu staży, prac interwencyjnych i udzielaniu wsparcia na rozpoczęcie działalności gospodarczej (dotacje). Szkolenia, studia podyplomowe cieszyły się znacznie mniejszym zainteresowaniem. Roboty publiczne i prace społecznie użyteczne ze względu na ograniczone środki organizowane były w niewielkim zakresie. Podobne ograniczenie dotyczyło środków przeznaczonych na refundację kosztów wyposażenia i doposażenia stanowiska pracy.

Wydatki na finansowanie usług i instrumentów rynku pracy w 2012 roku przedstawiały się następująco (w złotych):

1. 2 999 199 zł - Fundusz Pracy (FP)
2. 1 648 536 zł - Europejski Fundusz Społeczny (EFS)

Lp.	Wyszczególnienie	OGÓŁEM	Fundusz Pracy	PO KL 6.1.3
1	Prace interwencyjne	945 513	945 513	-
2	Roboty publiczne	247 908	247 908	-
3	Stáže	2 150 190	765 230	1 384 960
4	Szkolenia	130 879	130 879	-
5	Studia podyplomowe	11 198	11 198	-
6	Jednorazowe środki na rozpoczęcie działalności gospodarczej	993 326	729 750	263 576
7	Refundacja kosztów wyposażenia i doposażenia stanowisk pracy	115 750	115 750	-
8	Stypendia za kontynuowanie nauki	0	0	-
9	Inne wydatki	0	0	-
10	Refundacja składek KRUS	366	366	-
11	Prace społecznie użyteczne	52 605	52 605	-
	<b>RAZEM</b>	<b>4 647 735</b>	<b>2 999 199</b>	<b>1 648 536</b>

Osoby bezrobotne zaktywizowane w poszczególnych formach finansowane w ramach w/w środków (FP i EFS) w 2012 roku.

Wyszczególnienie	01.01 – 31.12.2012
	Liczba osób
Prace interwencyjne	171
Roboty publiczne	32
Staże	354
Szkolenia	49
Studia podyplomowe	5
Dotacje	52
Refundacja kosztów wyposażenia i doposażenia stanowiska pracy	8*
Prace społecznie użyteczne	50
<b>RAZEM</b>	<b>721</b>

\*stanowisk pracy zostało stworzone 6, jednak osoby rezygnowały z zatrudnienia i na ich miejsce zostały zatrudnione inne.

Ocena programów aktywizacji zawodowej prowadzona pod kątem efektywności zatrudnieniowej najbardziej korzystnie wypada w odniesieniu do prac interwencyjnych, szkoleń i studiów podyplomowych. Średnio około 60% po zakończeniu tych form aktywizacji podejmuje lub kontynuuje zatrudnienie. Efektywność staży kształtuje się na znacznie niższym poziomie – ok. 30%. Jednak w ocenie pracodawców i większości zainteresowanych to staże zasługują na szczególną uwagę. Jeżeli chodzi o efektywność programów związanych ze wsparciem osób rozpoczynających działalność gospodarczą ocena nie jest jednoznaczna. W wielu przypadkach osoby korzystające z tej formy wsparcia są w stanie utrzymać się z rozpoczętej działalności, a nawet same kreować nowe miejsca pracy. Zaobserwowano jednak, że osoby bez wcześniejszego doświadczenia w prowadzeniu firmy mają trudności z utrzymaniem się na rynku i dalszym finansowaniem działalności. Podobna ocena dotyczy refundacji wyposażenia stanowisk. Najmniejszą efektywność odnotowano w stosunku do robót publicznych i prac społecznie użytecznych.

## IX. BUDŻET POWIATOWEGO URZĘDU PRACY W ZWOLENIU W 2012 ROKU

### Plan wydatków i dochodów budżetowych w dziale 853 rozdziale 85333 w złotych

Projekt planu dochodów i wydatków na 2012 r.

✓ Plan dochodów własnych w 2012 r.	2.000,00
✓ Plan wydatków budżetowych w 2012 r.	1.081.000,00

Wykonanie planu wydatków i dochodów w 2012 r. przedstawia się następująco:

✓ Wydatki budżetowe wykonano na kwotę	1.080.992,74
✓ Dochody budżetowe wykonano na kwotę	5.134,90

***Wynagrodzenia pracowników oraz pochodne*** **1.024.724,74**

§ 4010 – wynagrodzenia osobowe pracowników	781.137,12
§ 4040 – dodatkowe wynagrodzenia roczne „13”	59.999,89
§ 4110 – składki na ubezpieczenie społeczne	143.580,67
§ 4120 – składki na Fundusz Pracy	15.393,58
§ 4440 – odpis na ZFŚS	24.613,48

**Wydatki rzeczowe** **56.268,00**

§ 3020 – ekwiwalent za odzież i okulary	641,29
§ 4210 – zakup materiałów i wyposażenia	29.310,99
§ 4260 – zakup energii	11.914,83
§ 4270 – zakup usług remontowych	478,04
§ 4280 – zakup usług zdrowotnych	1.106,00
§ 4300 – zakup usług pozostałych	4.499,49
§ 4350 – zakup usług do sieci internetowych	922,56
§ 4370 – zakup usług telefonii stacjonarnej	1.000,00
§ 4410 – krajowe podróże służbowe	234,10
§ 4430 – różne opłaty i składki	2.656,00
§ 4480 – podatek od nieruchomości	1.977,00
§ 4520 – wpłata na rzecz budżetów j.s.t.	587,70
§ 4700 – szkolenia pracowników	940,00

Otrzymane środki na wykonanie zadań własnych zostały wykorzystane zgodnie z przeznaczeniem, na konto Starostwa zwrócono niewykorzystane środki na kwotę 7,26 zł.

**Dochody budżetowe w Dziale 853 rozdziale 85333 na plan 2.000,00 zł zostały wykonane w kwocie 5.134,90 zł i przedstawiały się następująco:**

§		Plan	Wykonanie
0920	Odsetki bankowe	2.000,00	5.134,90
Razem		2.000,00	5.134,90

Wykonane dochody budżetowe w kwocie 5.134,90 zł zostały przekazane do Starostwa Powiatowego w Zwoleniu.

**Wydatki budżetowe w dziale 851 rozdziale 85156 – składka zdrowotna za osoby bez prawa do zasiłku.**

Plan wydatków w 2012 roku wyniósł	1.900.256,00 zł
Otrzymane dotacje w 2012 roku wyniosły	1.900.256,00 zł

§		Plan	Wykonanie
4130	Składki na ubezpieczenie zdrowotne	1.900.256,00	1.900.199,42
Razem		1.900.256,00	1.900.199,42

Stan zobowiązań na 31.12.2012 rok wobec ZUS za składkę zdrowotną od osób bezrobotnych bez prawa do zasiłku wyniósł 159.697,98 zł z tytułu złożonej deklaracji DRA za miesiąc grudzień, termin płatności obowiązuje do 15.01.2013r.

**Wydatki w dziale 853 rozdziale 85322 Fundusz Pracy**

**Plan Funduszu Pracy na 2012 rok w tys. zł. 8.110,8**

w tym:

**1. Zasiłki dla bezrobotnych i dodatki aktywizacyjne 3.249,3**

**2. Formy aktywne : 2.999,2**

- ✓ prace interwencyjne 945,5
- ✓ robot publiczne 247,9
- ✓ prace społecznie użyteczne 52,6
- ✓ staże absolwenckie 765,2
- ✓ szkolenia 130,9
- ✓ dotacje na podjęcie działalności 729,8
- ✓ doposażenie stanowiska pracy 115,8
- ✓ studia podyplomowe 11,2
- ✓ inne 0,3

**3. POKL „Aktywni zawsze” działanie 6.1.3 1.654,2**

**4. Formy fakultatywne 208,1**

**Ogółem wydatki z Funduszu Pracy w 2012 roku w tys. zł. 8.103,0**

w tym:

**1. Formy aktywne 4.647,7**

- ✓ prace interwencyjne 945,5
- ✓ roboty publiczne 247,9
- ✓ prace społecznie użyteczne 52,6
- ✓ staże absolwenckie 2.150,2
- ✓ szkolenia 130,9
- ✓ dotacje na podjęcie działalności 993,3
- ✓ doposażenie stanowiska pracy 115,8
- ✓ studia podyplomowe 11,2
- ✓ inne 0,3

**2. Formy obligatoryjne ( bez planu) 3.249,3**

- ✓ zasiłki dla bezrobotnych 3.182,7
- ✓ dodatki aktywizacyjne 66,6

**3. Formy fakultatywne 206,0**

**4. Środki EFS 1.648,5**

**Stan zobowiązań** na 31.12.2012 wyniósł **127,5**

Z tego :

- ✓ zobowiązania wobec ZUS 113,4
- ✓ zobowiązania wobec Urzędu Skarbowego 13,8
- ✓ zwrot zasiłków 0,3

**Stan należności** na 31.12.2012 wyniósł **20,8**

i dotyczy zwrotu zasiłków, pożyczki oraz należności z tytułu zwrotu refundacji za prace interwencyjne w przypadku nie dotrzymania warunków umowy przez pracodawcę.

**Wydatki budżetowe w dziale 853 rozdziale 85395 Działanie 6.1.2 z POKL**

„Druga szansa”	153.913,04	85%
	<u>27.161,12</u>	<u>15%</u>
	181.074,16	

W ramach programu POKL Działanie 6.1.2 zatrudniono 6 osób:

- ✓ 4 pośredników pracy
- ✓ 2 doradców zawodowych.



## **X. SPRAWY ORGANIZACYJNO-ADMINISTRACYJNE**

### **Zatrudnienie.**

Strukturę organizacyjną Urzędu stanowią następujące komórki organizacyjne:

1. Dyrektor Powiatowego Urzędu Pracy – 1 etat
2. Zastępca Dyrektora/Kierownik Centrum Aktywizacji Zawodowej – 1 etat
3. Centrum Aktywizacji Zawodowej – 13 etatów,
4. Wieloosobowe stanowisko ds. finansowo-księgowych – 3 etaty
5. Wieloosobowe stanowisko ds. informacji, ewidencji i świadczeń – 4 etaty
6. Wieloosobowe stanowisko ds. organizacyjnych i administracyjnych – 4 etaty
7. Samodzielne stanowisko ds. programów – 1 etat.

Stan zatrudnienia na dzień 31.12.2012 r. wynosił 27 osób. Spośród zatrudnionych pracowników 21 osób finansowanych było z budżetu Urzędu, natomiast 6 osób

(4 pośredników i 2 doradców zawodowych) zatrudniano w ramach projektu finansowanego z Europejskiego Funduszu Społecznego.

Na przestrzeni 2012 r. staż odbywało 4 osoby. Wśród zatrudnionych pracowników wykształcenie wyższe posiada 25 osób, średnie – 1 osoba, zasadnicze zawodowe – 1 osoba. Średnia wieku pracowników to 38 lat.

### **Odwołania.**

W 2012 r. Urząd wydał w postępowaniu administracyjnym 5.961 decyzji.

W opisywanym okresie 25 osób bezrobotnych odwołało się od decyzji Starosty Zwoleńskiego, w tym:

- ✓ 5 odwołań zostało przesłanych do organu drugiej instancji, czyli Wojewody Mazowieckiego. Organ odwoławczy 4 zaskarżone decyzje utrzymał w mocy, a 1 decyzję uchylił w całości i przekazał do ponownego rozpatrzenia
- ✓ 20 odwołań zostało rozpatrzonych na miejscu – 12 decyzji zostało uchylonych w całości, a 7 decyzji zostało uchylonych w części. W jednym przypadku umorzono postępowanie.

### **Administrowanie.**

Ze środków finansowych Powiatu Zwoleńskiego wykonano wokół budynków Urzędu z kostki brukowej parking wraz z drogą dojazdową ( 623 m<sup>2</sup>) oraz utwardzono część sąsiedniej działki, w celu parkowania samochodów klientów.

W 2012 r. Urzędowi nie udało się pozyskać i wyodrębnić powierzchni biurowej dla potrzeb Centrum Aktywizacji Zawodowej ( jednostka organizacyjna Urzędu realizująca standardy usług rynku pracy, która zgodnie z przepisami powinna być wyodrębniona), ze względu na brak środków finansowych w budżecie powiatu.

## XI. WNIOSKI

1. Polityka rynku pracy nie jest adekwatna do sytuacji na lokalnym rynku pracy i nie prowadzi do spadku bezrobocia ani nie likwiduje jego skutków.
2. Nie wszystkie oferty pracy są zgłaszane przez pracodawców do Urzędu.
3. Brak ofert pracy powoduje, że w rejestrze urzędu znajduje się dużo osób długotrwale bezrobotnych (62%).
4. Niedostosowany kierunek kształcenia do zapotrzebowania na kwalifikacje i umiejętności na lokalnym rynku pracy.
5. Zgłaszanie osób bezrobotnych do ubezpieczenia zdrowotnego i inne biurokratyczne zadania – powoduje, że czas przeznaczony na aktywizację bezrobotnych zostaje ograniczony. Ponadto w bazie bezrobotnych figuruje wiele osób zainteresowanych wyłącznie ubezpieczeniem zdrowotnym.
6. Pomimo dużego bezrobocia w powiecie pracodawcy zgłosili 850 oświadczeń o zamiarze powierzenia wykonywania pracy cudzoziemcom. Zapotrzebowanie na pracowników na stanowiska z kategorii „bez zawodu” jest dużo większe niż liczba rodzimych pracowników zainteresowanych podjęciem takiej pracy.
7. Ze względu na brak środków nie możemy wydzielić pomieszczeń na Centrum Aktywizacji Zawodowej (CAZ, obowiązek ustawowy) i archiwum zakładowe.