

**SPRAWOZDANIE Z DZIAŁALNOŚCI
POWIATOWEGO URZĘDU PRACY W ZWOLENIU
ORAZ SYTUACJA NA RYNKU PRACY W 2013 R.
W POWIECIE ZWOLEŃSKIM**



POWIATOWY URZĄD PRACY W ZWOLENIU

ul. Ludowa 7

26-700 Zwoleń

www.pupzwolen.pl

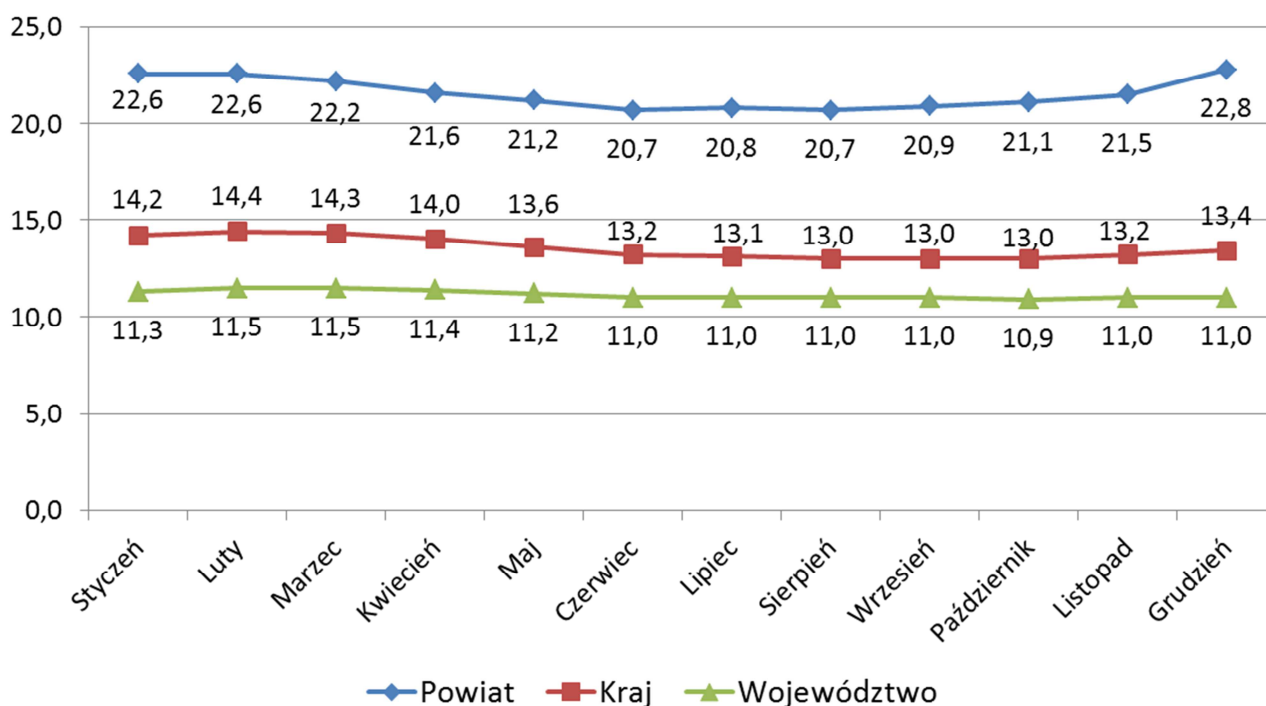
Zwoleń 2013

I. STAN I STRUKTURA OSÓB BEZROBOTNYCH I POSZUKUJĄCYCH PRACY

Liczba bezrobotnych w powiecie zwoleńskim na dzień 31.12.2013r. wyniosła 3 566 osób, w tym 1 619 kobiet (45,4% ogółu bezrobotnych). Zasiłek dla bezrobotnych pobierało 419 osób (11,7%). Zdecydowana większość bezrobotnych to mieszkańcy wsi – 2 800 osób, tj. 78,5% ogółu. W okresie od 01 stycznia do 31 grudnia 2013 roku Powiatowy Urząd Pracy włączył do ewidencji 3 327 osób i wyłączył z ewidencji 3 144 osoby. Większość (66,7%) ogółu włączonych do ewidencji to poprzednio pracujący – 2 219 osób. W stosunku do analogicznego okresu ubiegłego nastąpił wzrost liczby bezrobotnych o 183 osoby.

Liczba poszukujących pracy na koniec 2013 roku wyniosła 38 osób, w tym 17 kobiet (44,7%).

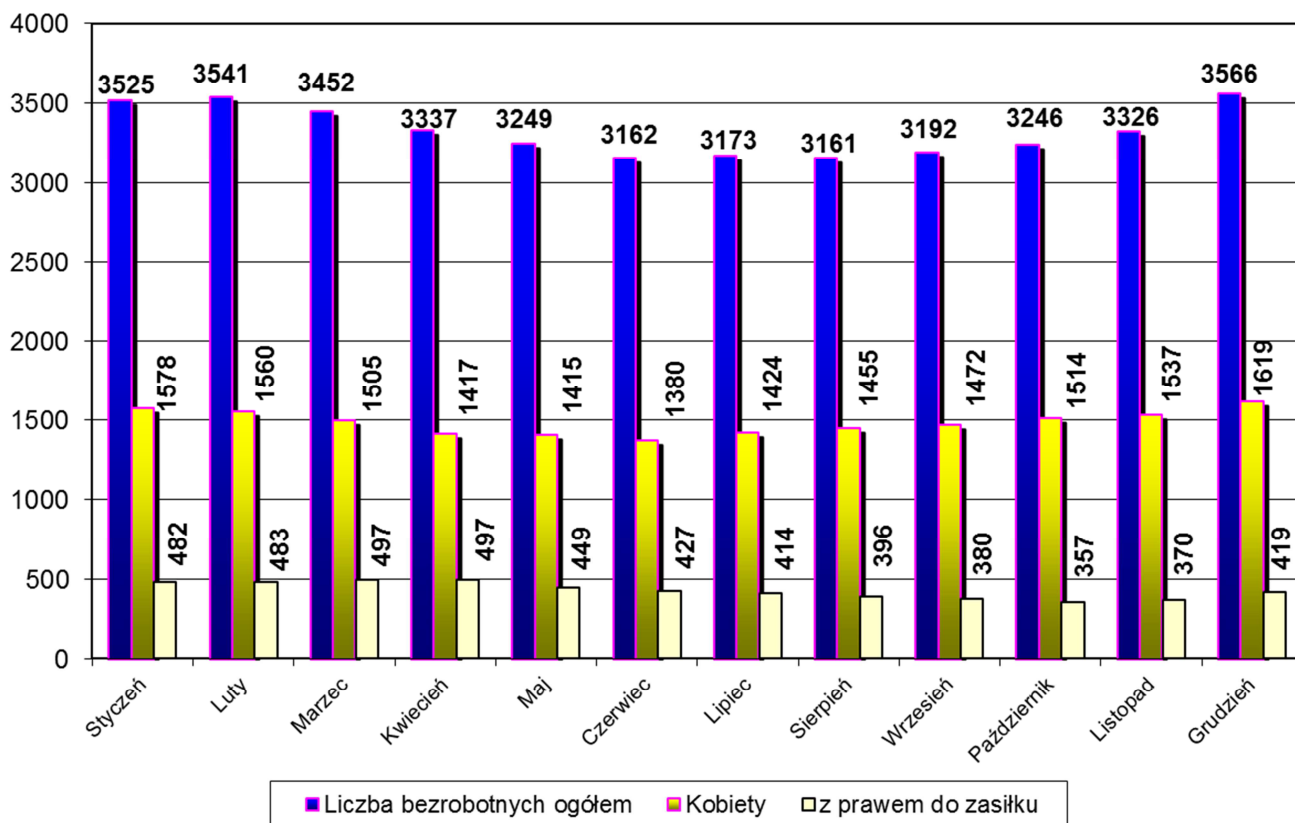
Stopa bezrobocia w miesiącach w 2013 roku na tle województwa i kraju przedstawia się następująco (w %):



Stopa bezrobocia w latach 2010 – 2013 (stan na koniec grudnia) na tle województwa i kraju przedstawia się następująco:

Lp.	Lata	Stopa bezrobocia w %		
		Powiat	Województwo	Kraj
1	2013	22,8	11,0	13,4
2	2012	21,8	10,8	13,4
3	2011	20,2	9,9	12,5
4	2010	18,9	9,4	12,3

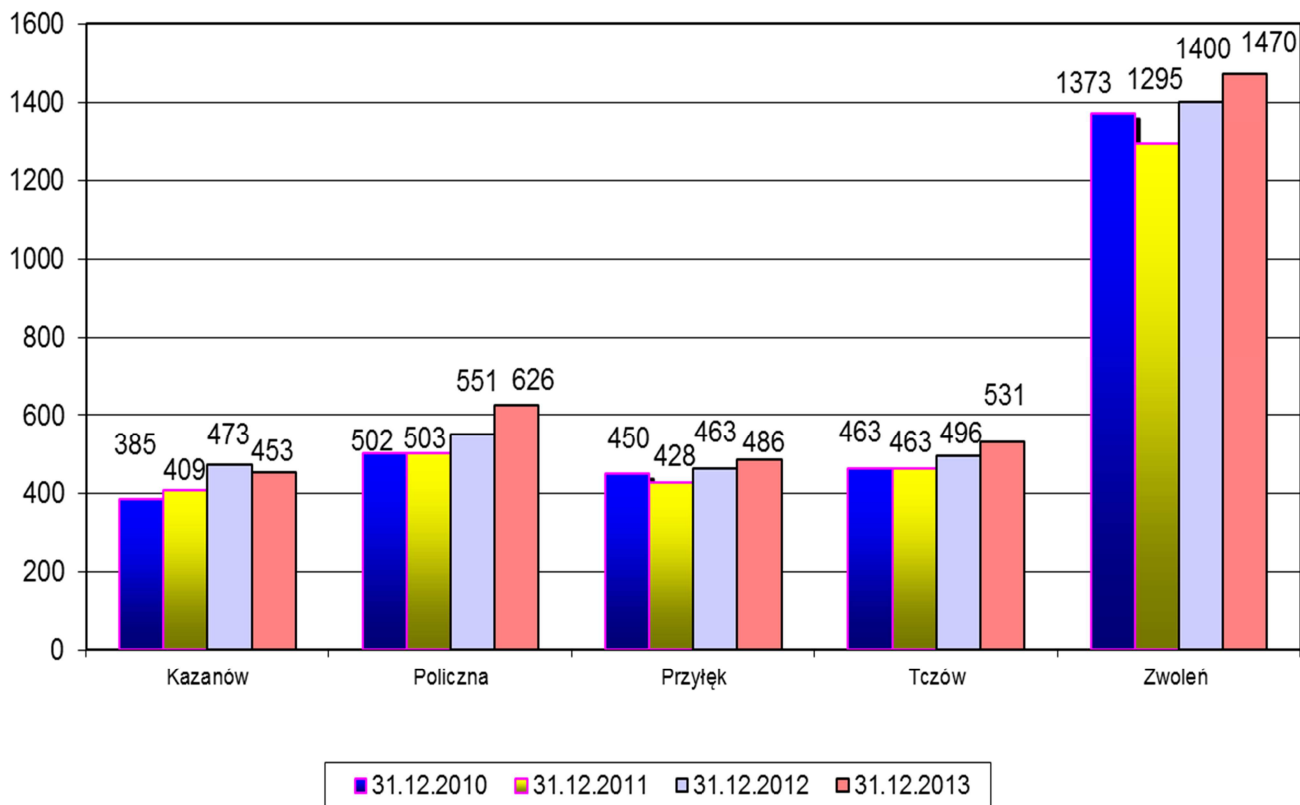
Bezrobotni w poszczególnych miesiącach w 2013 roku



Stan bezrobocia w poszczególnych gminach na dzień 31.12.2013 i 31.12.2012

Lp.	Gmina	Liczba bezrobotnych				Bezrobotni z prawem do zasiłku			
		Ogółem		Kobiety		Ogółem		Kobiety	
		2013	2012	2013	2012	2013	2012	2013	2012
1	Gmina Zwolen (bez miasta)	709	657	321	289	77	105	32	34
2	Miasto Zwolen	761	743	363	358	109	119	46	58
3	Kazanów	453	473	190	193	43	54	13	13
4	Policzna	626	551	316	256	83	64	38	26
5	Przyłęk	486	463	199	189	61	69	14	18
6	Tczów	531	496	230	221	46	74	16	35
	Ogółem	3 566	3 383	1 619	1 506	419	485	159	184

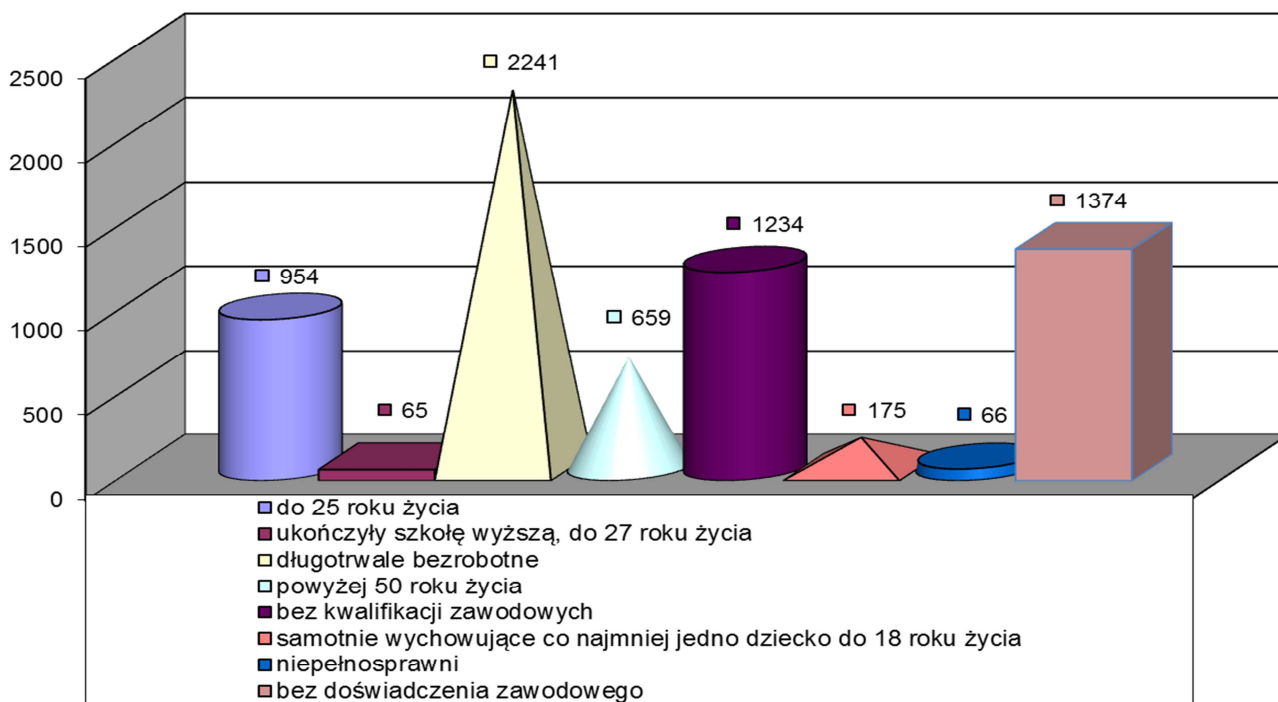
Stan bezrobocia w gminach na dzień: 31.12.2010, 31.12.2011, 31.12.2012 i 31.12.2013



Struktura bezrobotnych osób w szczególnej sytuacji na rynku pracy

W ogólnej liczbie zarejestrowanych bezrobotnych na koniec 2013r. w szczególnej sytuacji na rynku pracy przeważają osoby długotrwale bezrobotne – 62,8% (2 241 osób). Osoby bez doświadczenia zawodowego stanowią 38,5% (1 374 osoby) wszystkich bezrobotnych, osoby bez kwalifikacji zawodowych stanowią 34,6% (1 234 osoby), osoby do 25 roku życia stanowią – 26,8% (954 osoby). Osoby powyżej 50 roku życia – 18,5% (659 osób), osoby samotnie wychowujące co najmniej jedno dziecko do 18 roku życia – 4,9% (175 osób), osoby niepełnosprawne – 1,9% (66 osób) oraz osoby, które ukończyły szkołę wyższą do 27 roku życia – 1,8% (65 osób).

Osoba bezrobotna może jednocześnie należeć do więcej niż jednej grupy bezrobotnych w szczególnej sytuacji na rynku pracy.

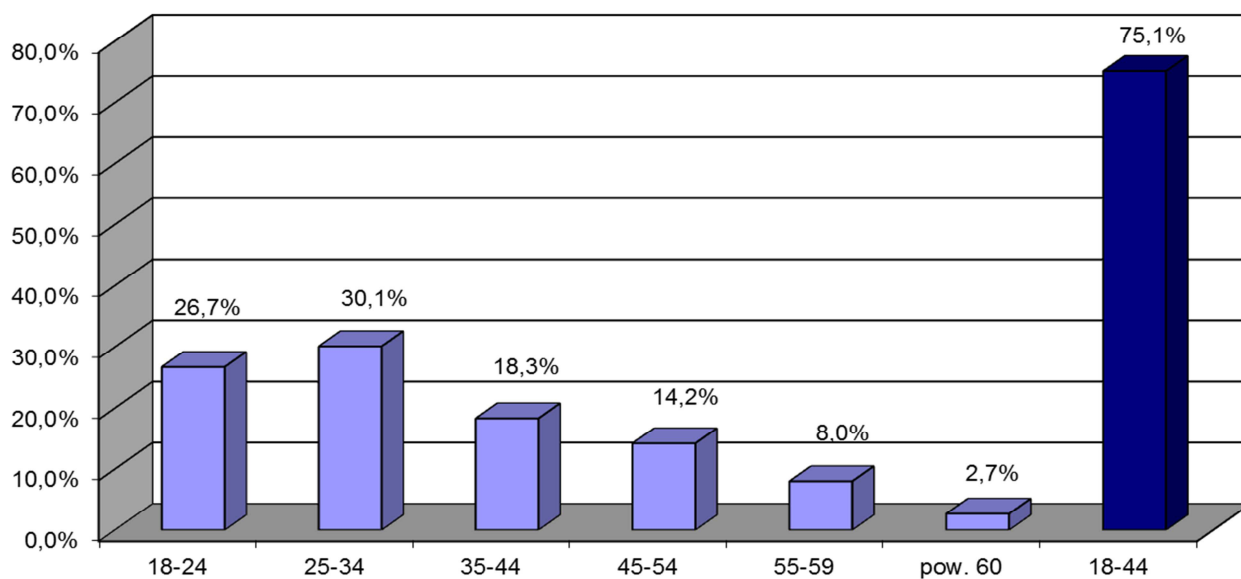


Struktura bezrobotnych wg wieku

Struktura wiekowa bezrobotnych charakteryzuje się dominującym udziałem ludzi młodych.

Najwięcej zarejestrowanych osób jest w wieku mobilnym zawodowo pomiędzy 18 a 44 rokiem życia, które stanowią 75,1 % (2 679 osób).

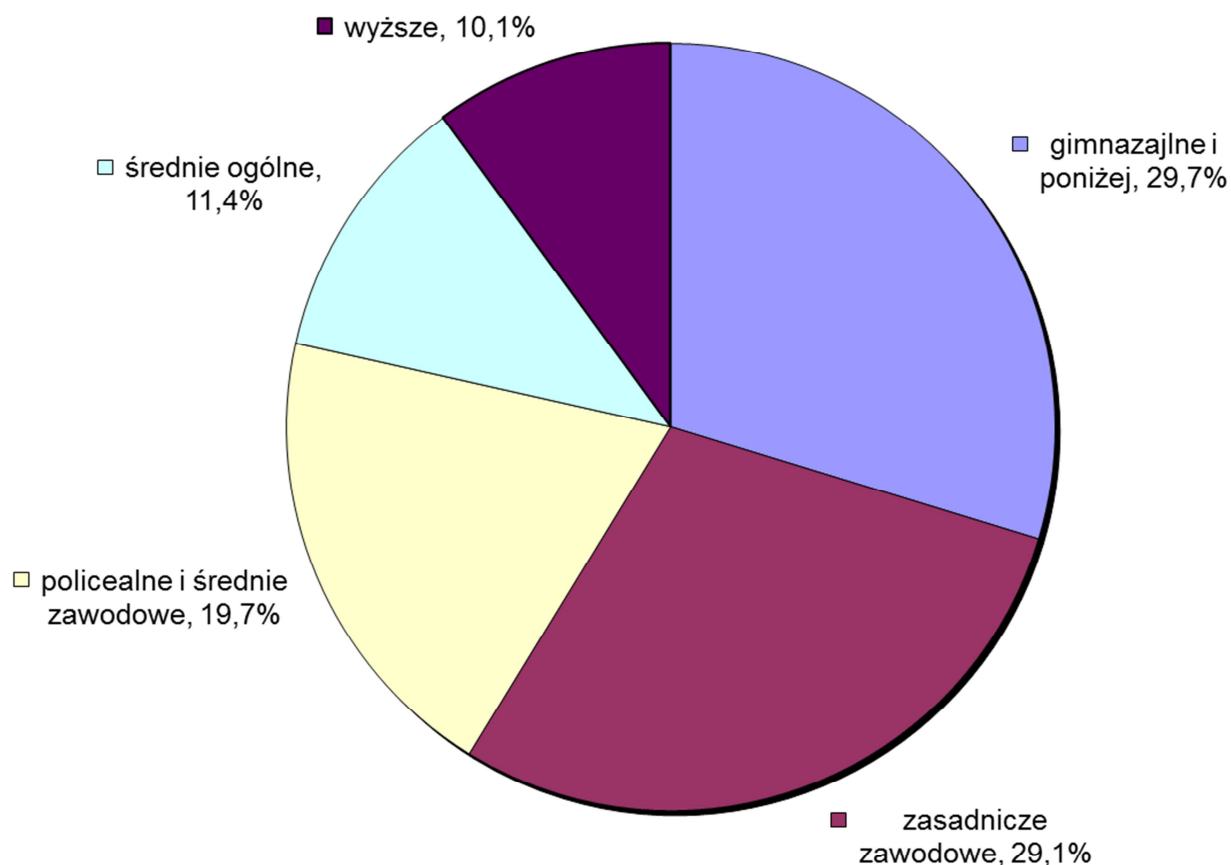
Osoby w wieku 18 – 24 lata stanowią 26,7% (954 osoby), w wieku 25 – 34 lata 30,1% (1 073 osoby), w wieku 35 – 44 lata 18,3% (652 osoby), w wieku 45 – 54 lata 14,2% (506 osób), w wieku 55 – 59 lat 8,0% (284 osoby) wszystkich zarejestrowanych. Najmniejszą grupę stanowią osoby powyżej 60 roku życia – 2,7% (97 osób).



Struktura bezrobotnych według wykształcenia

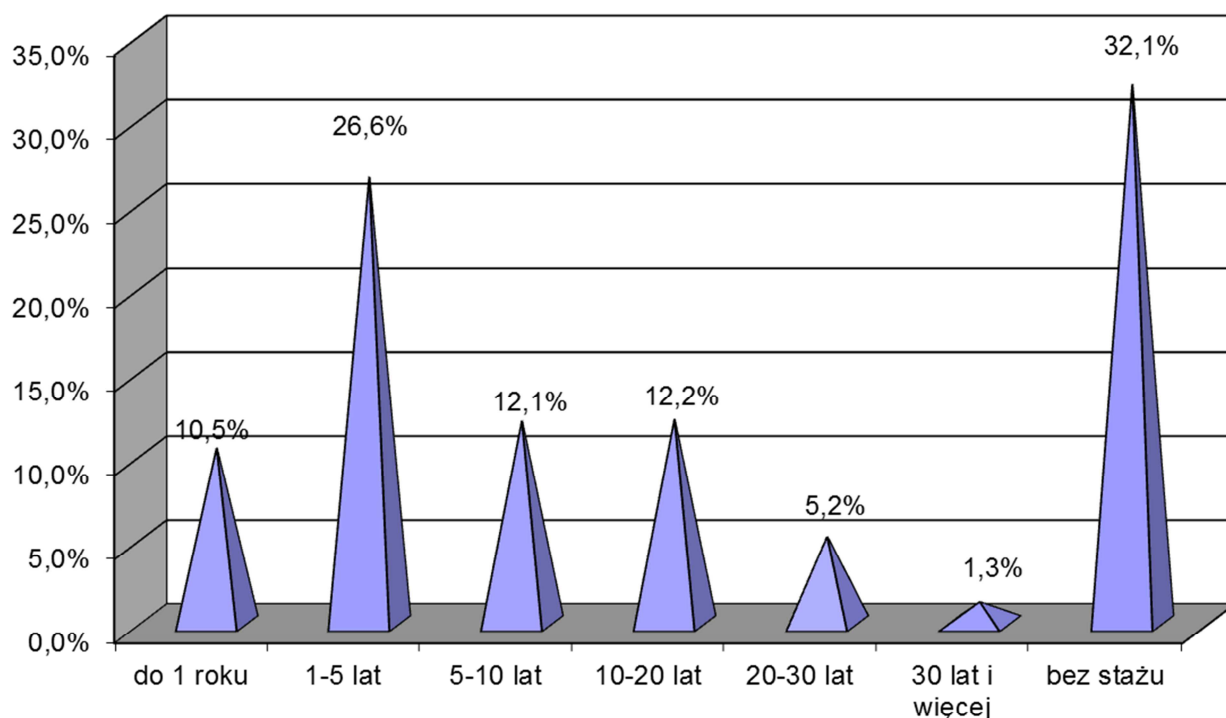
W ogólnej liczbie bezrobotnych pozostających w ewidencji na koniec 2013r. przeważają osoby z wykształceniem zasadniczym zawodowym – 29,1% (1 037 osób) oraz z gimnazjalnym i poniżej – 29,7% (1 061 osób). Osoby z wykształceniem wyższym stanowią 10,1% (361 osób) wszystkich zarejestrowanych. Znaczną odsetek stanowią osoby z wykształceniem policealnym i średnim zawodowym – 19,7% (701 osób). Z wykształceniem średnim ogólnym – 11,4% (406 osób).

Lp.	Poziom wykształcenia	Liczba bezrobotnych	Procent ogólnej liczby bezrobotnych
1	gimnazjalne i poniżej	1 061	29,7
2	zasadnicze zawodowe	1 037	29,1
3	policealne i średnie zawodowe	701	19,7
4	średnie ogólne	406	11,4
5	wyższe	361	10,1



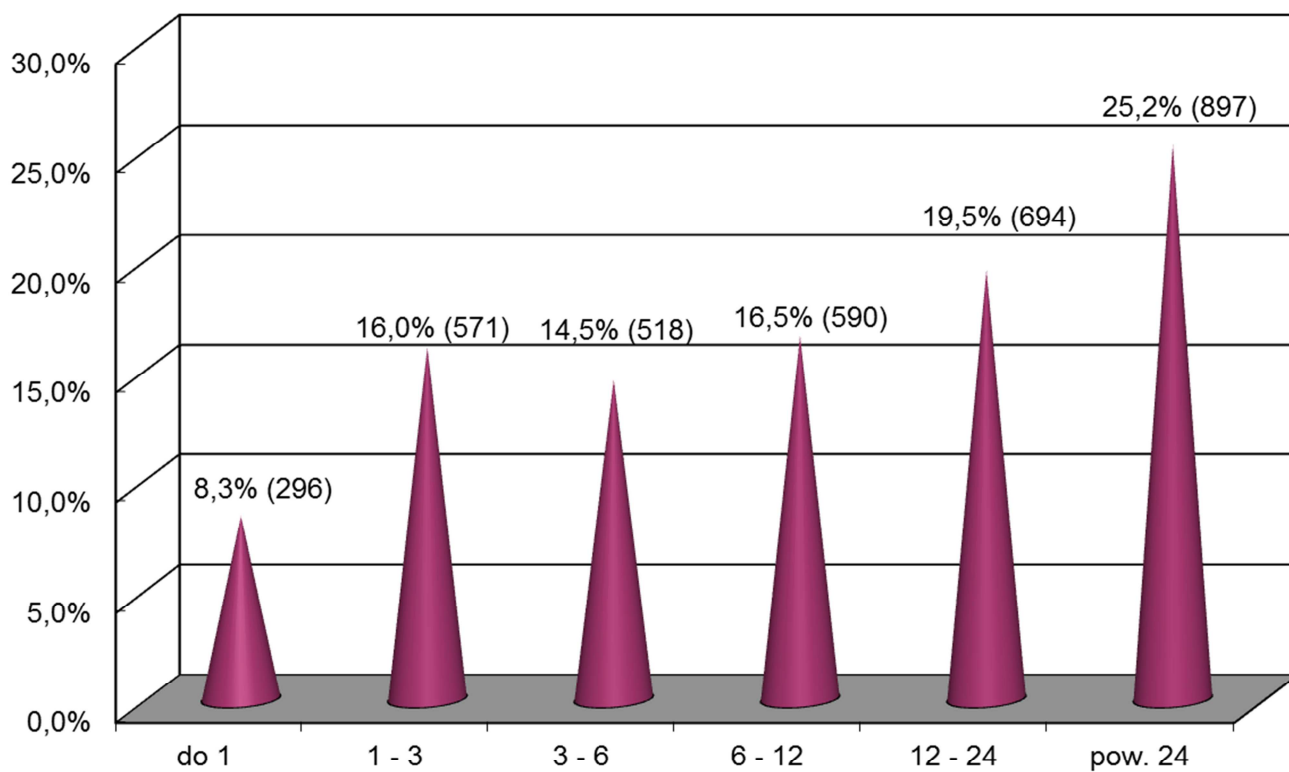
Struktura bezrobotnych wg stażu pracy

Większość bezrobotnych zarejestrowanych na koniec okresu sprawozdawczego to osoby, które poprzednio pracowały zawodowo – 67,9% (2 423 osoby). Spośród tych bezrobotnych osoby posiadające staż pracy do 1 roku stanowiły – 10,5% (375 osób), z 1 – 5 letnim stażem pracy – 26,6% (948 osób), 5 – 10 letnim stażem – 12,1% (430 osób), 10 – 20 letnim stażem pracy – 12,2% (436 osób), oraz 20 – 30 letni stażem – 5,2% (187 osób). Najmniejszą grupą bezrobotnych są osoby, które przepracowały ponad 30 lat tj. 1,3 % (47 osób). **Najliczniejszą grupę stanowiły osoby bez stażu pracy – 1 143 osoby, tj. 32,1%.**



Struktura bezrobotnych wg czasu pozostawania bez pracy

Najliczniejszą grupę bezrobotnych stanowią osoby, które pozostają bez pracy ponad 24 miesiące – 897 osób (25,2% ogółu). Również dużą grupę stanowią osoby pozostające bez pracy od 12 do 24 miesięcy – 694 osób (19,5%). Łącznie bez pracy ponad rok pozostaje prawie połowa (44,7%) zarejestrowanych bezrobotnych. Osób pozostających bez pracy od 6 do 12 miesięcy jest 590 (16,5%), od 3 do 6 miesięcy 518 (14,5%), od 1 do 3 miesięcy 571 (16,0%), do 1 miesiąca 296 (8,3%). Strukturę bezrobotnych wg czasu pozostawania bez pracy w miesiącach przedstawia poniższy wykres.



II. AKTYWIZACJA ZAWODOWA OSÓB NIEPEŁNOSPRAWNYCH

W ewidencji urzędu zarejestrowanych było 81 osób niepełnosprawnych, w tym 66 osób bezrobotnych (39 mężczyzn i 27 kobiet) oraz 15 osób poszukujących pracy (8 mężczyzn i 7 kobiet). Większość to mieszkańcy wsi (46 osób bezrobotnych i 12 poszukujących pracy). Duża grupa osób (36 z 81 niepełnosprawnych) jest bez kwalifikacji zawodowych.

Struktura zarejestrowanych osób niepełnosprawnych i poszukujących pracy wg. stopnia niepełnosprawności:

Lp.	Stopień niepełnosprawności:	Osoby bezrobotne	Osoby poszukujące pracy	Razem
1	Stopień znaczny	1	6	7
2	Stopień umiarkowany	23	6	29
3	Stopień lekki	42	3	45
	Razem	66	15	81

Struktura zarejestrowanych osób niepełnosprawnych i poszukujących pracy wg. wykształcenia

Lp.	Wykształcenie	Osoby bezrobotne	Osoby poszukujące pracy	Razem
1	gimnazjalne i poniżej	28	8	36
2	zasadnicze zawodowe	21	2	23
3	średnie ogólnokształcące	6	3	9
4	średnie zawodowe i policealne	11	2	13
5	wyższe	0	0	0

W ciągu 2013 roku 23 osoby bezrobotne (w tym 12 kobiet) niepełnosprawne podjęły pracę, z tego 7 osób podjęło pracę subsydiowaną (2 osoby podjęły pracę interwencyjną, a 5 osób roboty publiczne). Staż rozpoczęło 12 osób niepełnosprawnych (w tym 2 z PFRON). Zgłoszono 3 oferty pracy i stażu dla osób niepełnosprawnych. Oferty zgłosili następujący pracodawcy: „Prymus AGD” – oferta pracy na stanowisko sprzedawca, „PROFESJA” – oferta na staż na stanowisko pracownik obsługi biurowej, Starostwo Zwolenińskie – oferta na staż na stanowisko goniec.

Rehabilitacja zawodowa osób niepełnosprawnych w 2013 roku

Uchwałą Nr XXIV/195/2013 Rady Powiatu w Zwoleniu z dnia 27 lutego 2013 roku w sprawie wysokości środków z państwowego Funduszu Rehabilitacji Osób Niepełnosprawnych na realizację zadań z zakresu rehabilitacji zawodowej i społecznej oraz zatrudnianiu osób niepełnosprawnych przyznano kwotę 15 000 zł. W ramach otrzymanej kwoty zrealizowano staż dla 2 osób niepełnosprawnych poszukujących pracy – 14 964,82zł.

III. PROGRAMY REALIZOWANE Z FUNDUSZY UNII EUROPEJSKIEJ

W 2013 roku Powiatowy Urząd Pracy w Zwoleniu kontynuował realizację projektu systemowego „**Aktywni zawsze**”, oraz projektu konkursowego „**Druga szansa**”.

Projekt systemowy „**Aktywni zawsze**” realizowany jest w ramach Programu Operacyjnego Kapitał Ludzki – Działanie 6.1 „Poprawa dostępu do zatrudnienia oraz wspieranie aktywności zawodowej w regionie” Poddziałanie 6.1.3 „Poprawa zdolności do zatrudnienia oraz podnoszenie poziomu aktywności zawodowej osób bezrobotnych”.

Umowa na realizację projektu systemowego została zawarta na okres od 01.01.2008r. do 31.12.2014r. W ramach zawartej umowy Powiatowy Urząd Pracy w Zwoleniu co roku przedkłada do Wojewódzkiego Urzędu Pracy w Warszawie nowy wniosek o przyznanie środków finansowych na realizację zadań na kolejny rok budżetowy.

Wartość projektu w latach 2008 – 2013 wyniosła 12 538 213,32 zł.

Celem projektu w 2013 roku było:

- ✓ zaktywizowanie 324 osób bezrobotnych znajdujących się w szczególnej sytuacji na rynku pracy na terenie powiatu zwoleńskiego
- ✓ uzyskanie doświadczenia zawodowego 299 osób bezrobotnych
- ✓ wzrost samozatrudnienia 25 osób bezrobotnych
- ✓ podniesienie efektywności zatrudnienia oraz poprawa dostępu do aktywnych form wsparcia 324 osób bezrobotnych

Beneficjentami projektu były osoby bezrobotne zarejestrowane w Powiatowym Urzędzie Pracy w Zwoleniu ze szczególnym uwzględnieniem:

- ✓ osób do 30 roku życia,
- ✓ osób długotrwale bezrobotnych,
- ✓ osób powyżej 50 roku życia,
- ✓ osób bez kwalifikacji zawodowych, bez doświadczenia zawodowego lub wykształcenia średniego,
- ✓ osób zamieszkujących tereny wiejskie.

Wszystkie osoby zostały objęte poradnictwem zawodowym i pośrednictwem pracy w wyniku czego:

- ✓ 324 osoby skorzystały z pomocy doradcy zawodowego i pośrednika pracy,
- ✓ 299 osób zostało skierowanych na staż i dzięki temu zdobyło doświadczenie zawodowe
- ✓ 25 osób otrzymało jednorazowe środki na podjęcie działalności gospodarczej.

Wartość projektu w 2013 roku wyniosła – 3 129 542,23zł.

Projekt „**Druga szansa**” realizowany jest od 01.01.2011r. w ramach Programu Operacyjnego Kapitał Ludzki – Działanie 6.1 „Poprawa dostępu do zatrudnienia oraz wspieranie aktywności

zawodowej w regionie” Poddziałanie 6.1.2. „Wsparcie powiatowych i wojewódzkich urzędów pracy w realizacji zadań na rzecz aktywizacji zawodowej osób bezrobotnych w regionie”.

Celem głównym projektu jest wzmocnienie i rozwój publicznych służb zatrudnienia na rzecz aktywizacji zawodowej osób bezrobotnych w regionie oraz upowszechnienie pośrednictwa pracy i doradztwa zawodowego w latach 2011 – 2013.

Wsparciem w ramach projektu „Druga szansa” został objęty Powiatowy Urząd Pracy w Zwoleniu i jego pracownicy, zajmujący się usługami rynku pracy tj. 4 pośredników pracy oraz 2 doradców zawodowych.

W celu zapewnienia rezultatów projektu pracownicy zatrudnieni w ramach projektu w 2013 roku zostali dwukrotnie skierowani na szkolenia podnoszące ich kwalifikacje.

Wartość projektu w 2013 roku wyniosła – 196 454,99zł.

Całkowita wartość projektu w latach 2011 – 2013: 581 137,94 zł.

IV. PORADNICTWO I INFORMACJA ZAWODOWA

Jedną z usług świadczonych przez urząd pracy jest poradnictwo zawodowe, wszechstronna pomoc w zakresie informacji zawodowej i poradnictwa zawodowego.

W 2013 roku z usług poradnictwa zawodowego skorzystało w ramach:

- ✓ rozmowy wstępnej, ogółem 395 osób, w tym 175 kobiet,
- ✓ porady zawodowej indywidualnej, ogółem 1 804 osób, w tym 993 kobiet,
- ✓ porady zawodowej grupowej, ogółem 48 osób, w tym 27 kobiet – grup 7,
- ✓ informacji zawodowej indywidualnej, ogółem 1 905 osób, w tym 709 kobiet,
- ✓ informacji zawodowej grupowej, ogółem 211 osób, w tym 141 kobiet – grup 20,

Udzielając pomocy urząd w tym okresie przygotował 850 Indywidualnych Planów Działania (IPD) dla bezrobotnych w celu doprowadzenia tych osób do podjęcia odpowiedniej pracy lub skorzystania z innej formy usług świadczonych przez urząd.

Są to usługi niezwykle istotne, bowiem od kontaktu z doradcą zawodowym w dużej mierze zależy trafne adresowanie metod i aktywnych instrumentów polityki rynku pracy. Podczas spotkania doradca pomaga osobom bezrobotnym i poszukującym pracy rozpoznać trudności, jakie uniemożliwiają znalezienie zatrudnienia oraz rozwiązać problemy z nim związane m.in. z wyborem drogi zawodowej czy też zmianą bądź poszerzeniem kwalifikacji. Doradca dysponuje różnymi metodami ułatwiającymi proces podejmowania decyzji zawodowej. (np. testy psychologiczne). Podczas warsztatów: „Wachlarz usług i instrumentów rynku pracy” czy „Programy i projekty realizowane przez Powiatowy Urząd Pracy” bezrobotni zdobywają wiedzę o rynku pracy, oraz formach wsparcia jakie oferuje urząd pracy, mają możliwość sprecyzowania własnych oczekiwań zawodowych oraz zapoznają się z metodami aktywnego poszukiwania pracy.

V. KLUB PRACY

W ramach działalności Klubu Pracy w 2013r. zorganizowano 41 spotkań w formie zajęć aktywizacyjnych, na które skierowano 220 osób wyłonionych przez doradców zawodowych i pośredników pracy. Zajęcia ukończyło 216 osób, w tym 119 kobiet i 97 mężczyzn.

Tematyka zajęć aktywizacyjnych dotyczyła w szczególności zagadnień dotyczących rynku pracy, rozmowy kwalifikacyjnej, przygotowania dokumentów aplikacyjnych, aktywnych form itp. Przykładowe tematy zajęć aktywizacyjnych to: „ABC poszukiwania pracy”, „Sztuka mówienia i prezentacji”, „Rynek pracy – jak aktywnie szukać pracy”, „Rozmowa kwalifikacyjna”, „Dokumenty aplikacyjne”, „Moje metody szukania pracy”, „Bilans możliwości i predyspozycji zawodowych”, „Powrót na rynek pracy”, itp.

Zajęcia te miały za zadanie uzupełnienie deficytów w zakresie wiedzy i umiejętności potrzebnych do aktywnego poszukiwania pracy, poruszania się po obecnym rynku pracy. Podczas zajęć wykorzystywane są różnorodne metody szkoleniowe (wykład, ćwiczenia, testy, dyskusja, praca w zespole, odgrywanie ról, prezentacje indywidualne, film instruktażowy.) Uczestnicy otrzymują: materiały szkoleniowe, wykaz stron internetowych, na których znajdują się m.in. informacje przydatne przy poszukiwaniu pracy oraz ulotki informacyjne dotyczące aktywnych form przeciwdziałania bezrobociu. Każda osoba uczestnicząca w zajęciach po ich zakończeniu może liczyć na dalsze, indywidualne konsultacje z liderem Klubu Pracy.

W ramach Klubu Pracy udzielono również kilkadziesiąt porad indywidualnych osobom nie uczestniczącym w zajęciach aktywizacyjnych. Porady te dotyczyły głównie:

- ✓ informacji i pomocy w zakładaniu działalności gospodarczej,
- ✓ pomocy w napisaniu dokumentów aplikacyjnych,
- ✓ aktywnych form pomocy dostępnych w urzędzie.

Uczestnicy Klubu Pracy, jak i inni bezrobotni czy poszukujący pracy, coraz częściej po zajęciach korzystają z pomocy lidera. Przychodzą na indywidualne rozmowy, proszą o pomoc w utworzeniu dokumentów aplikacyjnych, czy w przygotowaniu się do rozmowy rekrutacyjnej. Osoby te są często zagubione, z obniżoną samooceną, z niską motywacją do szukania pracy. Zadaniem lidera Klubu Pracy jest pobudzenie ich do działania oraz zwiększenia motywacji do szukania zatrudnienia.

Z analizy przeprowadzonych ankiet wynika, że zajęcia aktywizacyjne spełniają oczekiwania osób bezrobotnych i odbierane są pozytywnie.

VI. POŚREDNICTWO PRACY

Do urzędu w 2013 roku zgłoszono 677 wolnych miejsc pracy i stażu w tym 52 niesubsydiowane oferty pracy.

Najwięcej wolnych miejsc pracy oraz stażu zgłoszono w następujących zawodach:

Lp.	Zawód	Liczba miejsc pracy w 2013 r.
✓	Robotnik gospodarczy	90
✓	Sprzedawca	85
✓	Technik prac biurowych	42
✓	Pozostali pracownicy obsługi biurowej	42
✓	Sprzątaczką biurowa	31
✓	Konserwator budynków	17
✓	Magazynier	12
✓	Pomoc kuchenna	11
✓	Robotnik budowlany	10
✓	Pozostali opiekunowie dziecięcy	9
✓	Szwaczka	9
✓	Kierowca samochodu ciężarowego	9
✓	Asystent nauczyciela przedszkola	9
✓	Pozostali pracownicy przy pracach prostych gdzie indziej niesklasyfikowani	8
✓	Sekretarka	8
✓	Fryzjer	8
✓	Mechanik pojazdów samochodowych	8
✓	Pokojowa	8
✓	Sprzedawca w stacji paliw	8
✓	Robotnik magazynowy	7
✓	Kucharz	6
✓	Ślusarz	6
✓	Bibliotekarz	6
✓	Pozostali kasjerzy bankowi i pokrewni	6
✓	Stolarz	6
✓	Goniec	6
✓	Florysta	5
✓	Kosmetyczka	5
✓	Palacz pieców zwykłych	4
✓	Cukiernik	4
✓	Monter instalacji i urządzeń sanitarnych	4
✓	Sortowacz	4
✓	Nauczyciel przedszkola	3
✓	Kelner	3
✓	Pozostali nauczyciele szkół podstawowych	3
✓	Zaopatrzeniowiec	3
✓	Elektryk	3
✓	Kierowca operator wózków jezdniowych	3

W 2013 roku wydano 1 048 skierowań, w tym:

- ✓ skierowania do pracy – 534 (z czego zatrudnienie uzyskało 205 osób)
- ✓ skierowania na staż – 467 (z czego 406 osób podjęło staż, w tym 404 osoby bezrobotne i 2 osoby poszukujące pracy finansowane z PFRON))
- ✓ skierowania na prace społecznie użyteczne – 47 (ten rodzaj pracy podjęło 46 osób).

Realizując potrzeby pracodawców w 2013 roku zorganizowano 8 giełd pracy, w których uczestniczyło 103 osoby bezrobotne i poszukujące pracy.

Pozyskano do współpracy 14 nowych zakładów pracy i 37 niesubsydiowanych ofert pracy w ramach 168 wizyt u pracodawców.

Pośrednicy pracy zajmujący się aktywizacją zawodową odnotowali 14 360 wizyt osób bezrobotnych i poszukujących pracy, w tym:

- ✓ 1 547 osób skierowano do doradcy zawodowego w celu uzyskania porad ułatwiających wybór zawodu, zmianę kwalifikacji oraz opracowania Indywidualnego Planu Działań,
- ✓ 83 osoby skierowano do lidera klubu pracy na zajęcia aktywizacyjne.

Na pisemny wniosek osób przebywających w zakładach karnych udzielaliśmy informacji o sytuacji na lokalnym rynku pracy oraz aktualnie posiadanych ofertach pracy.

W sprawach przeciwdziałania bezrobociu, na podstawie zawartych kontraktów i porozumień współdziałamy z partnerami lokalnego rynku pracy, tj. m. in.:

- ✓ z Powiatowym Centrum Pomocy Rodzinie w Zwoleniu – poprzez aktywizację zawodową w miarę możliwości wspomagamy osoby niepełnosprawne i będące w trudnej sytuacji życiowej korzystające z pomocy tej instytucji. Urząd pomaga również w doborze i weryfikacji kandydatów do projektów,
- ✓ z Ośrodkami Pomocy Społecznej. Na koniec 2013 roku mieliśmy 710 wspólnych klientów. Aktywizowani są oni przez doradców zawodowych i Klub Pacy. Proponowane są im wszystkie dostępne instrumenty rynku pracy. Na wniosek w/w Ośrodków aktywizowani zawodowo są również dłużnicy alimentacyjni. Na dzień 31.12.2013r zarejestrowanych było 53 takich osób (w Gminie Przyłęk - 10 osób, w Gminie Policzna - 13 osób, w Gminie Tczów - 5 osób, w Gminie Kazanów - 5 osób, w Gminie Zwoleń - 20 osób). Zgodnie ze standardami usług rynku pracy:
 - 25 osób zostało skierowanych do doradcy zawodowego w celu udzielenia indywidualnej informacji i porady zawodowej;
 - 13 osób zostało skierowanych na zajęcia aktywizacyjne prowadzone przez Lidera Klubu Pracy,
 - 4 osoby otrzymały skierowanie do pracy z czego żadna pracy nie podjęła (1 osoba odmówiła przyjęcia propozycji pracy, pozostałe nie zostały wybrane przez pracodawcę).

- ✓ ze stowarzyszeniami, fundacjami i innymi instytucjami realizującymi projekty współfinansowane ze środków Europejskiego Funduszu Społecznego, np. Fundacja Rozwoju, Lecha Consulting Sp. z o.o., Instytut Organizacji i Ochrony Pracy CON-LEX.

W okresie sprawozdawczym urząd przyjął zawiadomienia od 5 zakładów pracy o zamiarze przeprowadzenia zwolnień grupowych (DROGERIE ASTER SA., PKO Bank Polski SA, PZU SA, Orange Customer Service sp. z o. o., Telekomunikacja Polska SA).

Ponadto urząd zajmuje się rejestracją oświadczeń o zamiarze powierzenia wykonywania pracy obywatelowi Republiki Białorusi, Republiki Gruzji, Republiki Mołdowy, Federacji Rosyjskiej i Ukrainy bez konieczności uzyskania zezwolenia na pracę. Na podstawie tego oświadczenia cudzoziemiec może uzyskać od konsula wizę uprawniającą go do podjęcia pracy, w okresie nieprzekraczającym 6 miesięcy w ciągu kolejnych 12 miesięcy.

W 2013 roku zostało zarejestrowanych 743 oświadczenia o zamiarze powierzenia wykonywania pracy cudzoziemcom, w tym 737 oświadczenia dla obywateli Ukrainy, 5 Rosji i 1 Białorusi.

W ramach wspierania poszukujących pracy i pracodawców realizujemy również usługę EURES, obejmującą w szczególności pośrednictwo pracy wraz z doradztwem z zakresu mobilności na rynku pracy Rzeczypospolitej Polskiej oraz państw Europejskiego Obszaru Gospodarczego.

Usługi EURES polegają na udzielaniu bezrobotnym i poszukującym pracy pomocy w uzyskaniu odpowiedniego zatrudnienia zgodnie z prawem swobodnego przepływu pracowników w Unii Europejskiej, oraz pracodawcom w pozyskaniu pracowników o poszukiwanych kwalifikacjach zawodowych. Zadania w zakresie świadczenia usług EURES realizują doradca EURES i asystent EURES zatrudnieni w wojewódzkim urzędzie pracy oraz pośrednicy pracy zatrudnieni w powiatowych urzędach pracy.

W ramach EURES wpłynęło 496 zagranicznych ofert pracy na 4 114 wakatów, 75 osobom bezrobotnym i poszukującym pracy udzielono informacji na temat warunków życia i pracy w krajach EOG oraz możliwości poszukiwania pracy za granicą.

VII. INSTRUMENTY I USŁUGI RYNKU PRACY

Na aktywne formy przeciwdziałania bezrobociu w 2013 roku wydatkowano

6 798 742 zł w tym:

- ✓ 3 129 542 zł - Europejski Fundusz Społeczny (EFS)
- ✓ 3 669 200 zł - Fundusz Pracy (FP)

Wydatki na finansowanie usług i instrumentów rynku pracy przedstawiały się następująco:

Lp.	Wyszczególnienie	OGÓŁEM	Fundusz Pracy	PO KL 6.1.3
1	Prace interwencyjne	1 239 875	1 239 875	-
2	Roboty publiczne	452 293	452 293	-
3	Staże	3 728 844	1 071 302	2 657 542
4	Szkolenia	213 340	213 340	-
5	Studia podyplomowe	30 201	30 201	-
6	Jednorazowe środki na rozpoczęcie działalności gospodarczej (dotacje)	982 233	510 233	472 000
7	Refundacja kosztów wyposażenia i doposażenia stanowisk pracy	100 000	100 000	-
8	Stypendia za kontynuowanie nauki	0	0	-
9	Inne wydatki	0	0	-
10	Refundacja składek KRUS	1 491	1 491	-
11	Prace społecznie użyteczne	50 465	50 465	-
	RAZEM	6 798 742	3 669 200	3 129 542

Osoby bezrobotne zaktywizowane w poszczególnych formach finansowane w ramach w/w środków (FP i EFS) w 2013 roku i przechodzące z 2012 roku.

Lp.	Wyszczególnienie	Liczba osób			
		Rozpoczęły w roku 2013	Przechodzące z 2012 roku	Kontynuują w 2014 roku	Efektywność w %
1	Prace interwencyjne	130	130	101	62
2	Roboty publiczne	55	6	19	39
3	Staże	404	152	32	45
4	Szkolenia	77	0	0	61
5	Studia podyplomowe	7	4	8	57
6	Dotacje	56	0	56	100
7	Refundacja kosztów wyposażenia i doposażenia stanowiska pracy	7*	0	5*	100
8	Prace społecznie użyteczne	46	0	0	2
	RAZEM	782	292	221	X

*stanowisk pracy zostało stworzone 5, jednak osoby rezygnowały z zatrudnienia i na ich miejsce zostały zatrudnione inne.

W liczbie osób kontynuujących daną formę aktywizacji w 2014 roku mogą być również osoby, które rozpoczęły ją w roku 2012.

Oprócz tego 115 osobom bezrobotnym przyznano dodatek aktywizacyjny i 2 rolnikom zwolnionym z pracy przyznano refundację składki KRUS.

Jak zawsze przeznaczenie środków na aktywne formy dostosowane zostało do aktualnego zapotrzebowania lokalnego rynku pracy, dlatego głównie finansowano staż, prace interwencyjne i jednorazowe środki na rozpoczęcie działalności gospodarczej (dotacje). Szkolenia, studia podyplomowe cieszyły się znacznie mniejszym zainteresowaniem. Roboty publiczne, prace społecznie użyteczne oraz refundacja kosztów wyposażenia i doposażenia stanowiska pracy organizowane były w mniejszym zakresie.

Ocena programów aktywizacji zawodowej prowadzona pod kątem efektywności zatrudnieniowej najbardziej korzystnie wypada w odniesieniu do prac interwencyjnych, szkoleń i studiów podyplomowych. Średnio około 60% po zakończeniu tych form aktywizacji podejmuje lub kontynuuje zatrudnienie. Efektywność staży kształtuje się na niższym poziomie – 45%. Jednak to staże cieszą się największym zainteresowaniem zarówno wśród pracodawców jak i bezrobotnych.

Jednorazowe środki na rozpoczęcie działalności gospodarczej najczęściej przyznawane były osobom bezrobotnym podejmującym działalność w zakresie usług remontowo-budowlanych, napraw pojazdów samochodowych oraz handlu detalicznego. Jeżeli chodzi o efektywność programów związanych ze wsparciem osób rozpoczynających działalność gospodarczą ocena nie jest jednoznaczna. Często osoby korzystające z tej formy aktywizacji są w stanie utrzymać się z rozpoczętej działalności, a nawet same kreować nowe miejsca pracy. Osoby, które otrzymały dotacje na założenie własnej firmy rzadko wracają do rejestru urzędu pracy. Zdecydowana większość z nich prowadzi własny biznes. Zdarza się jednak, że osoby bez wcześniejszego doświadczenia w prowadzeniu firmy mają trudności z utrzymaniem się na rynku i dalszym finansowaniem działalności. Podobna ocena dotyczy refundacji wyposażenia stanowisk. Najmniejszą efektywność odnotowano w stosunku do prac społecznie użytecznych.

W 2013 roku realizowano wyłącznie szkolenia indywidualne.

Największym zainteresowaniem cieszyły się następujące szkolenia:

- ✓ Kwalifikacja wstępna przyspieszona w zakresie kat. C – (17 osób)
- ✓ Prawo jazdy kat. C lub E - (12 osób)
- ✓ Operator koparkoładowarki kl. III (8 osób)
- ✓ Spawanie metodą MAG -135 – (5 osób)
- ✓ Operator wózka jezdniowego – (4 osoby)
- ✓ Operator obrabiarek sterowanych numerycznie CNC (3 osoby)
- ✓ Kurs florystyczny (3 osoby)

VIII. BUDŻET

Plan wydatków i dochodów budżetowych w dziale 853 rozdziale 85333 w złotych

Projekt planu dochodów i wydatków na 2013 r.

✓ Plan dochodów własnych w 2013 r.	6 177,00
✓ Plan wydatków budżetowych w 2013 r.	1 197 837,00

Wykonanie planu wydatków i dochodów w 2013 r. przedstawia się następująco:

✓ Wydatki budżetowe wykonano na kwotę	1 197 822,00
✓ Dochody budżetowe wykonano na kwotę	5.074,85

Wynagrodzenia pracowników oraz pochodne 1 115 118,99

§ 4010 – wynagrodzenia osobowe pracowników	858 034,64
§ 4040 – dodatkowe wynagrodzenia roczne „13”	63 991,52
§ 4110 – składki na ubezpieczenie społeczne	155 014,48
§ 4120 – składki na Fundusz Pracy	15 652,79
§ 4440 – odpis na ZFŚS	22 425,56

Wydatki rzeczowe 82 703,01

§ 3020 – ekwiwalent za odzież i okulary	1 838,99
§ 4170 – wynagrodzenia bezosobowe	73,80
§ 4210 – zakup materiałów i wyposażenia	40 568,18
§ 4260 – zakup energii	14 613,20
§ 4270 – zakup usług remontowych	7 721,40
§ 4280 – zakup usług zdrowotnych	1 070,00
§ 4300 – zakup usług pozostałych	5 929,86
§ 4350 – zakup usług do sieci internetowych	922,56
§ 4370 – zakup usług telefonii stacjonarnej	1 301,40
§ 4390 – zakup usług obejmujących wykonanie ekspertyz, analiz i opinii	2 706,00
§ 4410 – krajowe podróże służbowe	501,30
§ 4430 – różne opłaty i składki	1 833,12
§ 4480 – podatek od nieruchomości	1 958,00
§ 4520 – wpłata na rzecz budżetów j.s.t.	775,20
§ 4700 – szkolenia pracowników	890,00

Otrzymane środki na wykonanie zadań własnych zostały wykorzystane zgodnie z przeznaczeniem, na konto Starostwa zwrócono niewykorzystane środki na kwotę 15,00 zł.

Dochody budżetowe w Dziale 853 rozdziale 85333 na plan 6 177,00 zł zostały wykonane w kwocie 5 074,85 zł i przedstawiały się następująco:

	Plan	Wykonanie
Dochody	6 177,00	5 074,85

Wykonane dochody budżetowe w kwocie 5.074,85 zł zostały przekazane do Starostwa Powiatowego w Zwoleniu.

Wydatki budżetowe w dziale 851 rozdziale 85156 – składka zdrowotna za osoby bez prawa do zasiłku.

	Plan	Wykonanie
Składki na ubezpieczenie zdrowotne	1 982 221,00	1 979 601,64

Stan zobowiązań na 31.12.2013 rok wobec ZUS za składkę zdrowotną od osób bezrobotnych bez prawa do zasiłku wyniósł 159 589,93 zł z tytułu złożonej deklaracji DRA za miesiąc grudzień, termin płatności obowiązuje do 15.01.2014 r.

Wydatki w dziale 853 rozdziale 85322 Fundusz Pracy

Plan Funduszu Pracy na 2013 rok w tys. zł. 11 473,4

w tym:

1. Formy obligatoryjne (bez planu)	4 428,5
2. Formy aktywne :	3 669,2
✓ prace interwencyjne	1 239,9
✓ robot publiczne	452,3
✓ prace społecznie użyteczne	50,5
✓ staże absolwenckie	1 071,3
✓ szkolenia	213,3
✓ dotacje na podjęcie działalności	510,2
✓ doposażenie stanowiska pracy	100,0
✓ studia podyplomowe	30,2
✓ inne	1,5
3. POKL „Aktywni zawsze” działanie 6.1.3	3 140,3
4. Formy fakultatywne	235,4

Ogółem wydatki z Funduszu Pracy w 2013 roku w tys. zł. 11 452,0

w tym:

1. Formy obligatoryjne (bez planu)	4 428,5
✓ zasiłki dla bezrobotnych	4 302,6
✓ dodatki aktywizacyjne	125,9
2. Formy aktywne	3 669,2
✓ prace interwencyjne	1 239,9
✓ roboty publiczne	452,3
✓ prace społecznie użyteczne	50,5
✓ staże absolwenckie	1 071,3
✓ szkolenia	213,3
✓ dotacje na podjęcie działalności	510,2
✓ doposażenie stanowiska pracy	100,0
✓ studia podyplomowe	30,2
✓ inne	1,5
3. POKL „Aktywni zawsze” działanie 6.1.3	3 129,5
✓ staże absolwenckie	2 657,5
✓ dotacje na podjęcie działalności	472,0
4. Formy fakultatywne	224,8

Stan zobowiązań na 31.12.2013 wyniósł **102,0**

Z tego :

- | | |
|--|------|
| ✓ zobowiązania wobec ZUS | 88,1 |
| ✓ zobowiązania wobec Urzędu Skarbowego | 13,4 |
| ✓ zwrot zasiłków | 0,5 |

Stan należności na 31.12.2013 wyniósł **27,6**

i dotyczy zwrotu zasiłków, pożyczki oraz zwrotu należności z tytułu zwrotu refundacji prac interwencyjnych i zwrotu środków na podjęcie działalności gospodarczej w przypadku nie dotrzymania warunków umowy przez pracodawcę.

Wydatki budżetowe w dziale 853 rozdziale 85395 Działanie 6.1.2 z POKL

„Druga szansa”	196.454,94	85%
	<u>34.668,52</u>	<u>15%</u>
	231.123,46	

IX. SPRAWY ORGANIZACYJNO-ADMINISTRACYJNE

Zatrudnienie.

Strukturę organizacyjną urzędu stanowią następujące komórki organizacyjne :

1. Dyrektor Powiatowego Urzędu Pracy – 1 etat
2. Zastępca Dyrektora/Kierownik Centrum Aktywizacji Zawodowej – 1 etat
3. Centrum Aktywizacji Zawodowej – 13 etatów,
4. Wieloosobowe stanowisko ds. finansowo-księgowych – 3 etaty
5. Wieloosobowe stanowisko ds. informacji, ewidencji i świadczeń – 3 etaty
6. Wieloosobowe stanowisko ds. organizacyjnych i administracyjnych – 4 etaty
7. Samodzielne stanowisko ds. programów – 1 etat.

Stan zatrudnienia na dzień 31.12.2013 r. wynosił 26 osób. Spośród zatrudnionych pracowników 20 osób finansowanych było z budżetu urzędu, natomiast 6 osób (4 pośredników i 2 doradców zawodowych) zatrudniano w ramach projektu finansowanego z Europejskiego Funduszu Społecznego.

Na przestrzeni 2013 r. 4 osoby odbywało w urzędzie staż.

Wśród zatrudnionych pracowników wykształcenie wyższe posiada 24 osoby, średnie – 1 osoba, zasadnicze zawodowe – 1 osoba. Średnia wieku pracowników to 39 lat.

Odwołania.

W 2013 r. urząd wydał w postępowaniu administracyjnym 7 792 decyzji.

W opisywanym okresie 27 osób bezrobotnych odwołało się od decyzji Starosty Zwoleńskiego, w tym:

- ✓ 9 odwołań zostało przesłanych do organu drugiej instancji, czyli Wojewody Mazowieckiego. Organ odwoławczy 7 zaskarżonych decyzji utrzymał w mocy, 1 decyzję uchylił w całości i przekazał do ponownego rozpatrzenia i 1 decyzję uchylił w części i przekazał do ponownego rozpatrzenia.
- ✓ 18 odwołań zostało rozpatrzonych na miejscu – 17 decyzji zostało uchylonych w całości, a 1 decyzję uchylono w części.

Administrowanie.

Ze środków finansowych Powiatu Zwoleńskiego wykonano remont dachu na budynku B urzędu.