

**SPRAWOZDANIE Z DZIAŁALNOŚCI
POWIATOWEGO URZĘDU PRACY W ZWOLENIU
ORAZ SYTUACJA NA RYNKU PRACY W 2014 R.
W POWIECIE ZWOLEŃSKIM**



POWIATOWY URZĄD PRACY W ZWOLENIU

ul. Ludowa 7

26-700 Zwoleń

www.pupzwolen.pl

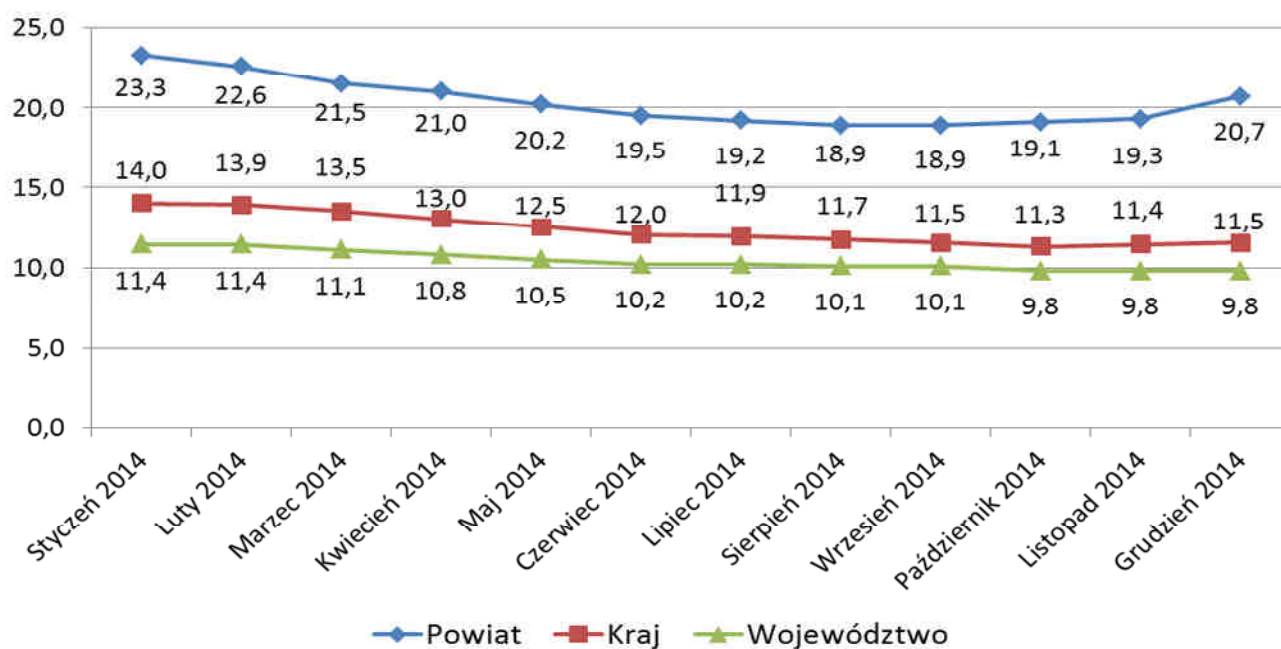
Zwoleń 2014

I. STAN I STRUKTURA OSÓB BEZROBOTNYCH I POSZUKUJĄCYCH PRACY

Liczba bezrobotnych w powiecie zwoleńskim na dzień 31.12.2014r. wyniosła 3 185 osób, w tym 1 471 kobiet (46,2% ogółu bezrobotnych). Zasiłek dla bezrobotnych pobierało 349 osób (11,0%). Zdecydowana większość bezrobotnych to mieszkańcy wsi – 2 501 osób, tj. 78,5% ogółu. W okresie od 1 stycznia do 31 grudnia 2014 roku Powiatowy Urząd Pracy włączył do ewidencji 3 252 osoby i wyłączył z ewidencji 3 633 osoby. Większość (69,7%) ogółu włączonych do ewidencji to poprzednio pracujący – 2 219 osób. W stosunku do analogicznego okresu ubiegłego nastąpił spadek liczby bezrobotnych o 381 osób.

Liczba poszukujących pracy na koniec 2014 roku wyniosła 47 osób, w tym 19 kobiet (40,4%).

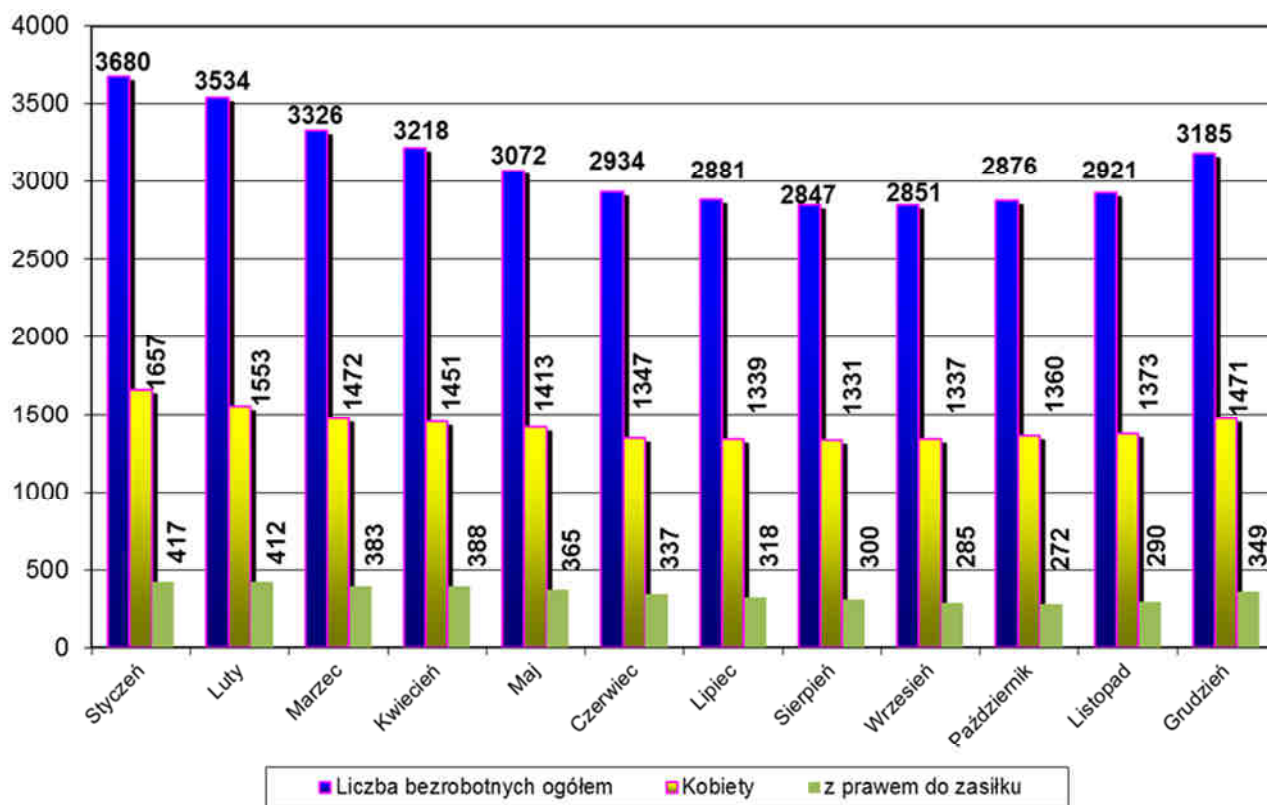
Stopa bezrobocia w miesiącach w 2014 roku na tle województwa i kraju przedstawia się następująco (w %):



Stopa bezrobocia w latach 2010 – 2014 (stan na koniec grudnia) na tle województwa i kraju przedstawia się następująco:

Lp.	Lata	Stopa bezrobocia w %		
		Powiat	Województwo	Kraj
1.	2014	20,7	9,8	11,5
2.	2013	22,8	11,0	13,4
3.	2012	21,8	10,8	13,4
4.	2011	20,2	9,9	12,5
5.	2010	18,9	9,4	12,3

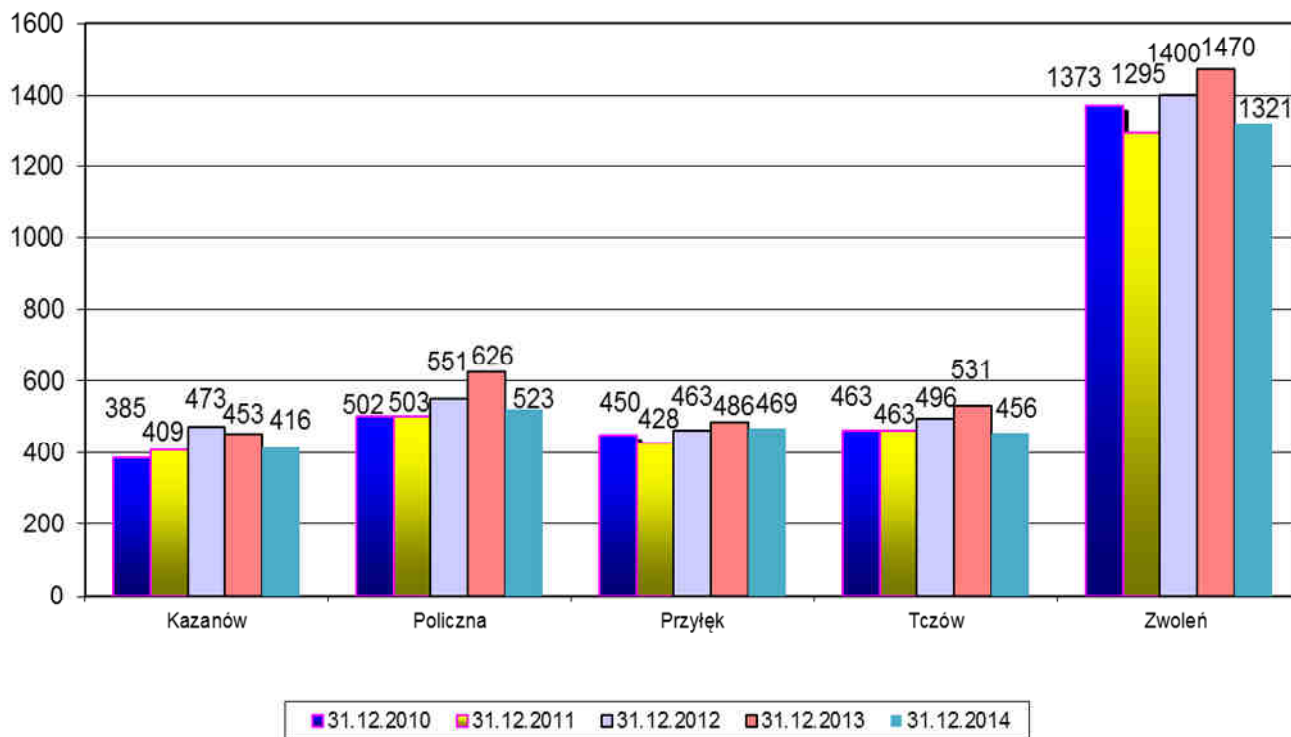
Bezrobotni w poszczególnych miesiącach w 2014 roku



Stan bezrobocia w poszczególnych gminach na dzień 31.12.2014 i 31.12.2013

Lp.	Gmina	Liczba bezrobotnych				Bezrobotni z prawem do zasiłku			
		Ogółem		Kobiety		Ogółem		Kobiety	
		2014	2013	2014	2013	2014	2013	2014	2013
1	Gmina Zwoleń (bez miasta)	650	709	296	321	86	77	36	32
2	Miasto Zwoleń	671	761	331	363	72	109	38	46
3	Kazanów	416	453	176	190	33	43	8	13
4	Policzna	523	626	259	316	59	83	23	38
5	Przyłęk	469	486	210	199	60	61	19	14
6	Tczów	456	531	199	230	42	46	24	16
	Ogółem	3 185	3 566	1 471	1 619	349	419	148	159

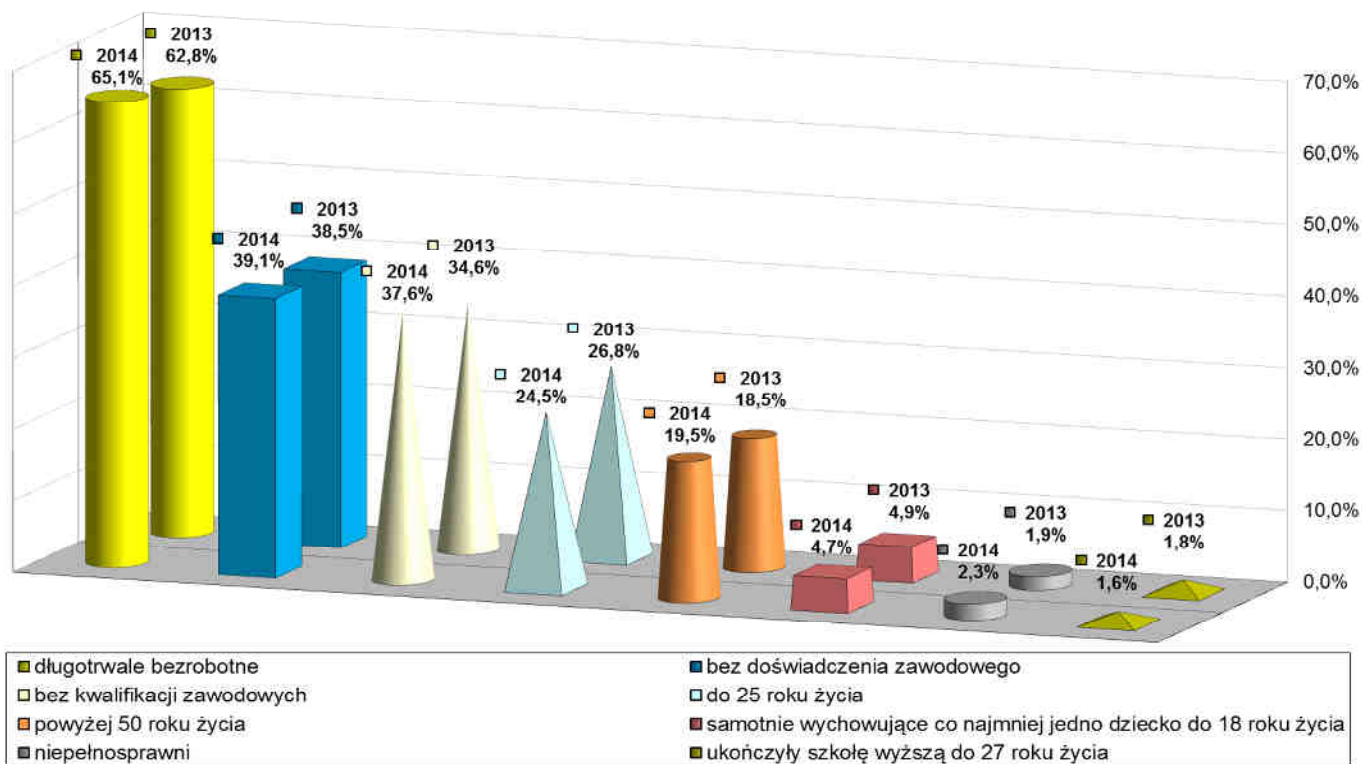
Stan bezrobocia w gminach na dzień: 31.12.2010, 31.12.2011, 31.12.2012, 31.12.2013 i 31.12.2014.



Struktura bezrobotnych osób w szczególnej sytuacji na rynku pracy

W ogólnej liczbie zarejestrowanych bezrobotnych na koniec 2014r. w szczególnej sytuacji na rynku pracy przeważają osoby długotrwale bezrobotne – 65,1% (2 075 osób). Osoby bez doświadczenia zawodowego stanowią 39,1% (1 246 osób) wszystkich bezrobotnych, osoby bez kwalifikacji zawodowych stanowią 37,6% (1 199 osób), osoby do 25 roku życia stanowią – 24,5% (779 osób). Osoby powyżej 50 roku życia – 19,5% (622 osoby), osoby samotnie wychowujące co najmniej jedno dziecko do 18 roku życia – 4,7% (150 osób), osoby niepełnosprawne – 2,3% (74 osoby) oraz osoby, które ukończyły szkołę wyższą do 27 roku życia – 1,6% (51 osób).

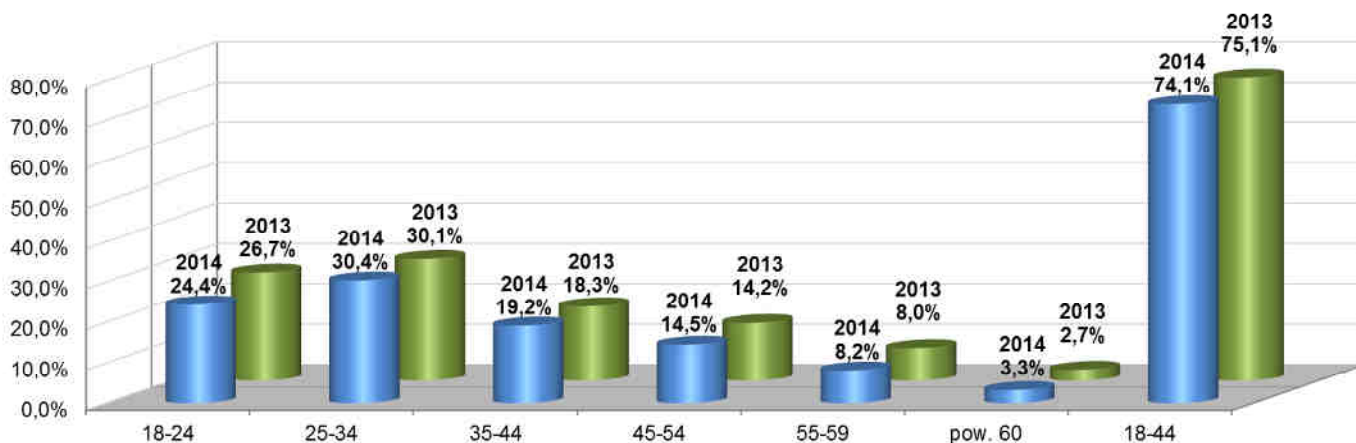
Osoba bezrobotna może jednocześnie należeć do więcej niż jednej grupy bezrobotnych w szczególnej sytuacji na rynku pracy.



Struktura bezrobotnych wg wieku

Najwięcej zarejestrowanych osób jest w wieku mobilnym zawodowo pomiędzy 18 a 44 rokiem życia, które stanowią 74,1 % (2 359 osób).

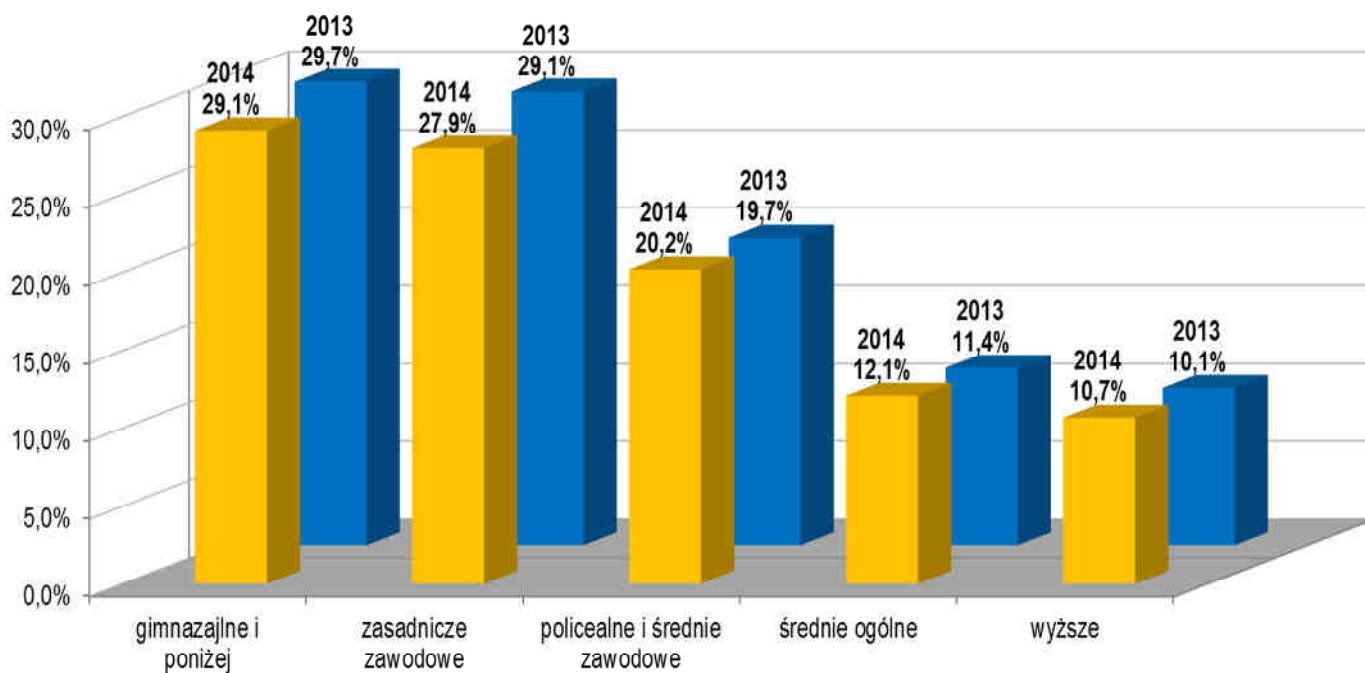
Osoby w wieku 18 – 24 lata stanowią 24,4% (779 osób), w wieku 25 – 34 lata 30,4% (970 osób), w wieku 35 – 44 lata 19,2% (610 osób), w wieku 45 – 54 lata 14,5% (461 osób), w wieku 55 – 59 lat 8,2% (261 osób) wszystkich zarejestrowanych. Najmniejszą grupę stanowią osoby powyżej 60 roku życia – 3,3% (104 osoby).



Struktura bezrobotnych według wykształcenia

W ogólnej liczbie bezrobotnych pozostających w ewidencji na koniec 2014r. przeważają osoby z wykształceniem gimnazjalnym i poniżej – 29,1% (927 osób) oraz z zasadniczym zawodowym – 27,9% (890 osób). Osoby z wykształceniem wyższym stanowią 10,7% (340 osób) wszystkich zarejestrowanych. Znaczną odsetek stanowią osoby z wykształceniem policealnym i średnim zawodowym – 20,2% (643 osoby). Z wykształceniem średnim ogólnym – 12,1% (385 osób).

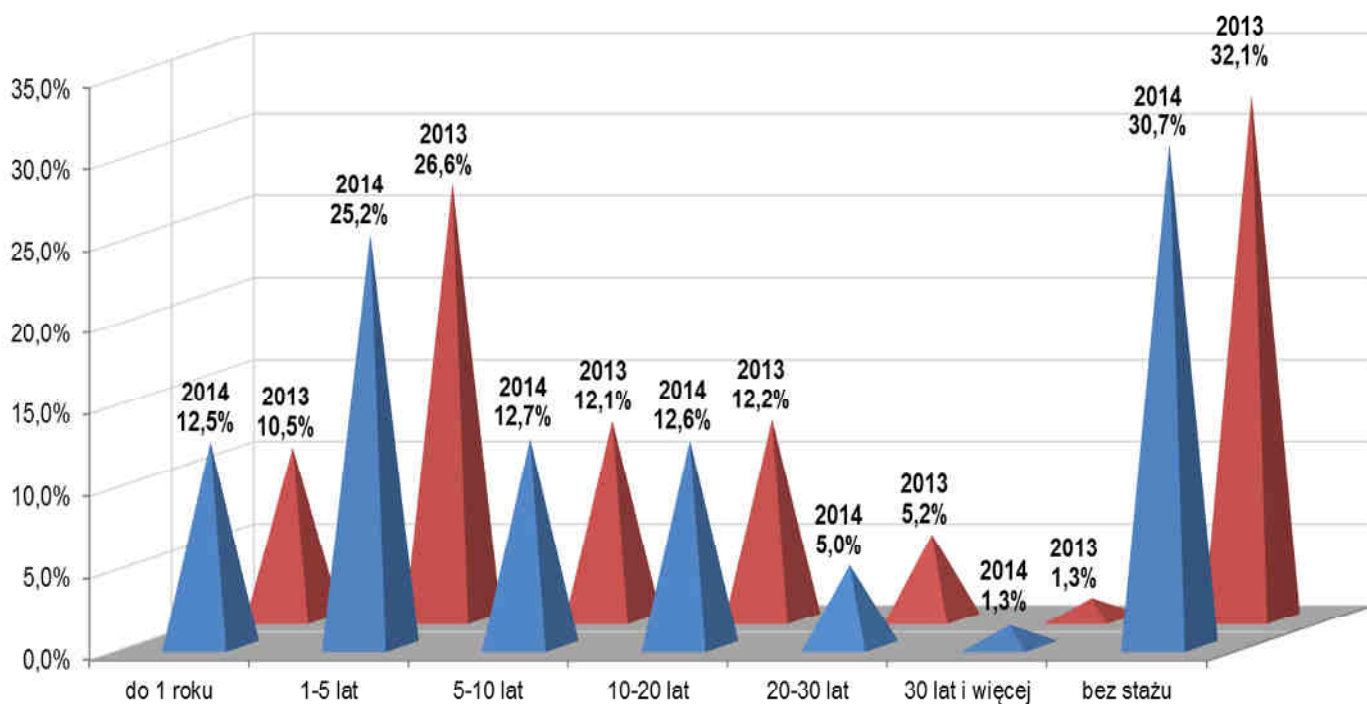
Lp.	Poziom wykształcenia	Liczba bezrobotnych	Procent ogólnej liczby bezrobotnych
1	gimnazjalne i poniżej	927	29,1%
2	zasadnicze zawodowe	890	27,9%
3	policealne i średnie zawodowe	643	20,2%
4	średnie ogólne	385	12,1%
5	wyższe	340	10,7%



Ponad połowa ogółu bezrobotnych (57,0%) pozostających w rejestrze to osoby z wykształceniem poniżej średniego.

Struktura bezrobotnych wg stażu pracy

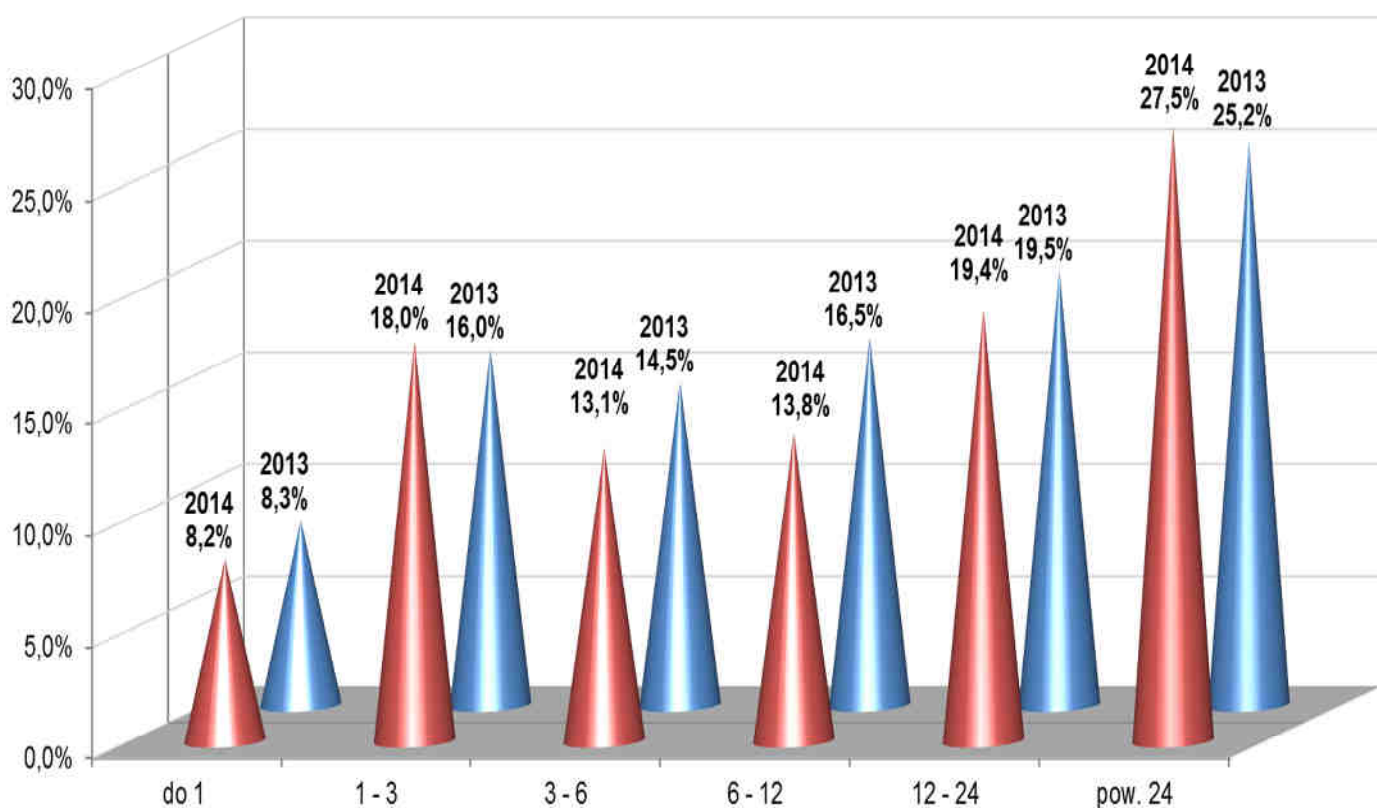
Spośród bezrobotnych pozostających w ewidencji na koniec omawianego okresu osoby posiadające staż pracy do 1 roku stanowiły – 12,5% (398 osób), z 1 – 5 letnim stażem pracy – 25,2% (803 osoby), 5 – 10 letnim stażem – 12,7% (404 osoby), 10 – 20 letnim stażem pracy – 12,6% (400 osób), oraz 20 – 30 letni stażem – 5,0% (159 osób). Najmniejszą grupą bezrobotnych są osoby, które przepracowały ponad 30 lat tj. 1,4 % (43 osoby). Najliczniejszą grupę stanowiły osoby bez stażu pracy – 978 osób, tj. 30,7%.



Większość bezrobotnych zarejestrowanych na koniec okresu sprawozdawczego to osoby, które poprzednio pracowały zawodowo – 69,3% (2 207 osób).

Struktura bezrobotnych wg czasu pozostawania bez pracy

Najliczniejszą grupę bezrobotnych stanowią osoby, które pozostają bez pracy ponad 24 miesiące – 877 osób (27,5% ogółu). Również dużą grupę stanowią osoby pozostające bez pracy od 12 do 24 miesięcy – 617 osób (19,4%). Osób pozostających bez pracy od 6 do 12 miesięcy jest 440 (13,8%), od 3 do 6 miesięcy 418 (13,1%), od 1 do 3 miesięcy 572 (18,0%), do 1 miesiąca 261 (8,2%). Strukturę bezrobotnych wg czasu pozostawania bez pracy w miesiącach przedstawia poniższy wykres.



Łącznie bez pracy ponad rok pozostaje prawie połowa (46,9%) zarejestrowanych bezrobotnych.

II. AKTYWIZACJA ZAWODOWA OSÓB NIEPEŁNOSPRAWNYCH

Na koniec roku zarejestrowanych było 93 osoby niepełnosprawne (52 mężczyzn i 41 kobiet), w tym 74 osób bezrobotnych (43 mężczyzn i 31 kobiet) oraz 19 osób poszukujących pracy (9 mężczyzn i 10 kobiet)

Większość to mieszkańcy wsi (50 osób bezrobotnych i 12 poszukujących pracy). Duża grupa osób (29 bezrobotnych i 13 poszukujących pracy) jest bez kwalifikacji zawodowych.

W ciągu 2014 roku 29 osób bezrobotnych (w tym 10 kobiet) niepełnosprawne podjęły pracę, z tego 7 osób podjęło pracę subsydiowaną (7 osób podjęło pracę interwencyjną). Staż rozpoczęło 15 osób niepełnosprawnych (w tym 2 z PFRON). Zgłoszono 2 oferty pracy dla osób niepełnosprawnych (w tym 2 subsydiowanej).

Struktura zarejestrowanych osób niepełnosprawnych i poszukujących pracy wg. stopnia niepełnosprawności:

Lp.	Stopień niepełnosprawności:	Osoby bezrobotne		Poszukujące pracy		Razem	
		2013	2014	2013	2014	2013	2014
1	Stopień znaczny	1	1	6	9	7	10
2	Stopień umiarkowany	23	27	6	7	29	34
3	Stopień lekki	42	46	3	3	45	49
	Razem	66	74	15	19	81	93

Struktura zarejestrowanych osób niepełnosprawnych i poszukujących pracy wg. wykształcenia:

Lp.	Wykształcenie	Osoby bezrobotne		Poszukujące pracy		Razem	
		2013	2014	2013	2014	2013	2014
1	gimnazjalne i poniżej	28	32	8	10	36	42
2	zasadnicze zawodowe	21	22	2	2	23	24
3	średnie ogólnokształcące	6	1	3	4	9	5
4	średnie zawodowe i policealne	11	15	2	1	13	16
5	wyższe	0	4	0	2	0	6
	Razem	66	74	15	19	81	93

Rehabilitacja zawodowa osób niepełnosprawnych w 2014 roku

Uchwałą Nr XXXIV/272/2014 Rady Powiatu w Zwoleniu z dnia 28 marca 2014 roku w sprawie wysokości środków z państwowego Funduszu Rehabilitacji Osób Niepełnosprawnych na realizację zadań z zakresu rehabilitacji zawodowej i społecznej oraz zatrudnianiu osób niepełnosprawnych przyznano kwotę 19 000 zł. W ramach otrzymanej kwoty zrealizowano staż dla 2 osób niepełnosprawnych poszukujących pracy – 14 077,74zł.

Pozostałą kwotę przekazano do dyspozycji PCPR.

III. PROGRAMY REALIZOWANE Z EUROPEJSKIEGO FUNDUSZU SPOŁECZNEGO

W 2014 roku urząd kontynuował realizację projektu systemowego „**Aktywni zawsze**” oraz rozpoczął realizację projektu konkursowego „**Dalej razem**”.

Projekt systemowy „**Aktywni zawsze**” realizowany jest w ramach Programu Operacyjnego Kapitał Ludzki – Działanie 6.1 „Poprawa dostępu do zatrudnienia oraz wspieranie aktywności zawodowej w regionie” Poddziałanie 6.1.3 „Poprawa zdolności do zatrudnienia oraz podnoszenie poziomu aktywności zawodowej osób bezrobotnych”.

Umowa na realizację projektu systemowego została zawarta na okres od 01.01.2008r. do 31.12.2014r. W ramach zawartej umowy urząd co roku przedkłada do Wojewódzkiego Urzędu Pracy w Warszawie nowy wniosek o przyznanie środków finansowych na realizację zadań na kolejny rok budżetowy.

Wartość projektu w 2014 roku wyniosła – 5 144 800,00 zł.

Wartość projektu w latach 2008 – 2014 wyniosła 17 410 939,16 zł.

Beneficjentami projektu były osoby bezrobotne zarejestrowane w Powiatowym Urzędzie Pracy w Zwoleniu ze szczególnym uwzględnieniem:

- ✓ osób do 25 roku życia,
- ✓ osób długotrwale bezrobotnych,
- ✓ osób powyżej 50 roku życia,
- ✓ osób niepełnosprawnych
- ✓ osób nie kwalifikujących się do żadnej z wyżej wymienionej grupy.

Wszystkie osoby zostały objęte poradnictwem zawodowym i pośrednictwem pracy w wyniku czego:

- ✓ 537 osób skorzystało z pomocy doradcy zawodowego i pośrednika pracy,
- ✓ 456 osób zostało skierowanych na staż,
- ✓ 27 osób zostało skierowanych na szkolenia
- ✓ 42 osoby otrzymały jednorazowo środki na podjęcie działalności gospodarczej
- ✓ 12 osób skierowano na prace interwencyjne .

Projekt „**Dalej razem**” realizowany jest od 01.01.2014r. w ramach Programu Operacyjnego Kapitał Ludzki – Działanie 6.1 „Poprawa dostępu do zatrudnienia oraz wspieranie aktywności zawodowej w regionie” Poddziałanie 6.1.2. „Wsparcie powiatowych i wojewódzkich urzędów pracy w realizacji zadań na rzecz aktywizacji zawodowej osób bezrobotnych w regionie”.

Celem głównym projektu jest utrzymanie jakości świadczonych usług na rzecz osób bezrobotnych oraz upowszechnianie pośrednictwa pracy i poradnictwa zawodowego na terenie powiatu zwoleńskiego w okresie realizacji projektu poprzez zatrudnienie 4 pośredników pracy (4 kobiety) i 2 doradców zawodowych (2 kobiety) do końca maja 2015r.

Wsparciem w ramach projektu „Dalej razem” został objęty Powiatowy Urząd Pracy w Zwoleniu i jego pracownicy, zajmujący się usługami rynku pracy tj. 4 pośredników pracy oraz 2 doradców zawodowych.

Wartość projektu w 2014 roku wyniosła – 208 905,95zł.

Całkowita wartość projektu w latach 2014 – 2015: 329 000,95 zł.

IV. PORADNICTWO I INFORMACJA ZAWODOWA

Jedną z usług świadczonych przez urząd pracy jest poradnictwo zawodowe, wszechstronna pomoc w zakresie informacji zawodowej i poradnictwa zawodowego.

W 2014 roku z usług poradnictwa zawodowego skorzystało w ramach:

- ✓ rozmowy wstępnej (do 26 maja 2014r), ogółem 266 osób, w tym 133 kobiet,
- ✓ porady zawodowej indywidualnej, ogółem 1 071 osób, w tym 463 kobiet,
- ✓ porady zawodowej grupowej, ogółem 40 osób, w tym 30 kobiet – grup 6,
- ✓ informacji zawodowej indywidualnej, ogółem 1 280 osób, w tym 546 kobiet,
- ✓ informacji zawodowej grupowej, ogółem 186 osób, w tym 118 kobiet – grup 15,

Udzielając pomocy urząd w tym okresie przygotował 2 723 Indywidualne Plany Działania (IPD) dla bezrobotnych w celu doprowadzenia tych osób do podjęcia odpowiedniej pracy. Spośród osób realizujących IPD w 2014 roku 630 osób podjęło pracę zawodową. 1 116 osób nie zrealizowało IPD zgodnie z założeniami. 437 osób przerwało IPD z innych przyczyn niż aktywizacja zawodowa.

Są to usługi niezwykle istotne, bowiem od kontaktu z doradcą zawodowym w dużej mierze zależy trafne adresowanie metod i aktywnych instrumentów polityki rynku pracy. Podczas spotkania doradca pomaga osobom bezrobotnym i poszukującym pracy rozpoznać trudności, jakie uniemożliwiają znalezienie zatrudnienia oraz rozwiązać problemy z nim związane m.in. z wyborem drogi zawodowej czy też zmianą bądź poszerzeniem kwalifikacji. Doradca dysponuje różnymi metodami ułatwiającymi proces podejmowania decyzji zawodowej. Podczas warsztatów: „Dobry plan to połowa sukcesu” czy „Co może zaoferować Ci Urząd Pracy” bezrobotni zdobywają wiedzę o rynku pracy, oraz formach wsparcia jakie oferuje urząd pracy, mają możliwość sprecyzowania własnych oczekiwań zawodowych oraz zapoznają się z metodami aktywnego poszukiwania pracy.

Z mocy znowelizowanej ustawy o promocji zatrudnienia i instytucjach rynku pracy od 27 maja 2014r. pracownicy zatrudnieni na stanowiskach pośrednika pracy, doradcy zawodowego, specjalisty ds. rozwoju zawodowego, specjalisty ds. programów pełnią jednocześnie funkcję doradcy klienta. Każda osoba bezrobotna posiada swojego doradcę klienta. Do zadań doradcy klienta należy:

- 1) stała opieka nad bezrobotnym lub poszukującym pracy, w szczególności ustalanie profilu pomocy, przygotowanie i nadzór nad realizacją indywidualnego planu działania, świadczenie podstawowych usług rynku pracy w formie indywidualnej oraz ułatwianie dostępu do innych form pomocy określonych w ustawie lub
- 2) stała współpraca z pracodawcą w zakresie pomocy określonej w ustawie, w szczególności ustalanie zapotrzebowania na nowych pracowników i pozyskiwanie ofert pracy w ramach pośrednictwa pracy oraz ułatwianie dostępu do innych form pomocy określonych w ustawie.

Zgodnie z ustawowym obowiązkiem dla każdej osoby bezrobotnej został ustalony odpowiedni profil pomocy (I, II lub III). I tak:

- **profil I - 182 osoby** o najwyższym stopniu aktywności mające największe szanse powrotu na rynek pracy, które mogą korzystać z następujących form pomocy:
 - pośrednictwo pracy
 - poradnictwo zawodowe*
 - szkolenia dla bezrobotnych w ramach planu szkoleń *
 - szkolenia wskazane przez bezrobotnego
 - finansowanie kosztów egzaminów*
 - zwrot kosztów przejazdu do miejsca zatrudnienia lub innej pracy zarobkowej, odbywania stażu, przygotowania zawodowego dorosłych lub odbywania zajęć w zakresie poradnictwa zawodowego, do pracodawcy zgłaszającego ofertę pracy, na badania lekarskie lub psychologiczne, do miejsca wykonywania prac społecznie użytecznych*
 - zwrot kosztów zakwaterowania*
 - przyznanie jednorazowo środków na podjęcie działalności gospodarczej
 - świadczenia aktywizacyjne po przerwie związanej z wychowaniem dziecka*
 - pożyczka na podjęcie działalności gospodarczej
 - działania aktywizacyjne zlecone przez wojewódzki urząd pracy
 - bon szkoleniowy dla bezrobotnego do 30 roku życia *
 - bon stażowy dla bezrobotnego do 30 roku życia*
 - bon zatrudnieniowy dla bezrobotnego do 30 roku życia*
 - bon na zasiedlenie dla bezrobotnego do 30 roku życia*

*tylko w uzasadnionych przypadkach

- **profil II - 3 124 osoby** wymagające dodatkowych działań aktywizacyjnych, które mogą korzystać z następujących form pomocy:
 - pośrednictwo pracy
 - poradnictwo zawodowe
 - szkolenia dla bezrobotnych w ramach planu szkoleń
 - szkolenia wskazane przez bezrobotnego
 - szkolenia w ramach umów trójstronnych między PUP, instytucją szkoleniową i pracodawcą
 - finansowanie kosztów egzaminów
 - pożyczka dla bezrobotnego na szkolenie

- sfinansowanie studiów podyplomowych
- zwrot kosztów przejazdu do miejsca zatrudnienia lub innej pracy zarobkowej, odbywania stażu, przygotowania zawodowego dorosłych lub odbywania zajęć w zakresie poradnictwa zawodowego, do pracodawcy zgłaszającego ofertę pracy, na badania lekarskie lub psychologiczne, do miejsca wykonywania prac społecznie użytecznych
- zwrot kosztów zakwaterowania
- refundacja kosztów wyposażenia lub doposażenia stanowiska pracy
- przyznanie jednorazowo środków na podjęcie działalności gospodarczej
- jednorazowa refundacja składek na ubezpieczenie społeczne bezrobotnego
- zwrot kosztów zorganizowanego przejazdu bezrobotnych i poszukujących pracy, na targi i giełdy pracy zorganizowane przez wojewódzki urząd pracy
- prace interwencyjne
- staż
- przygotowanie zawodowe dorosłych w 2 formach: nauka zawodu i przyuczenie do pracy
- stypendia na kontynuowanie nauki
- roboty publiczne
- grant na telepracę
- świadczenia aktywizacyjne po przerwie związanej z wychowaniem dziecka
- refundacja kosztów składek na ubezpieczenia społeczne za bezrobotnych do 30 r.ż. podejmujących pierwszą pracę
- dofinansowanie wynagrodzenia za bezrobotnego 50+
- refundacja kosztów opieki nad dzieckiem lub osobą zależną
- umowa z agencją zatrudnienia na doprowadzenie bezrobotnego do zatrudnienia
- pożyczka na podjęcie działalności gospodarczej
- programy specjalne
- działania aktywizacyjne zlecone przez wojewódzki urząd pracy (tylko dla długotrwale bezrobotnych)
- bon szkoleniowy dla bezrobotnego do 30 roku życia
- bon stażowy dla bezrobotnego do 30 roku życia
- bon zatrudnieniowy dla bezrobotnego do 30 roku życia
- bon na zasiedlenie dla bezrobotnego do 30 roku życia
- prace społecznie użyteczne
- wsparcie, o którym mowa w art. 12 ust 3a ustawy o spółdzielniach socjalnych

- **profil III - 934 osoby** oddalone od rynku pracy, wymagające wszechstronnego wsparcia, które mogą korzystać z następujących form pomocy:
- pośrednictwo pracy**
 - poradnictwo zawodowe**
 - szkolenia dla bezrobotnych w ramach planu szkoleń**
 - szkolenia w ramach umów trójstronnych między PUP, instytucją szkoleniową i pracodawcą
 - finansowanie kosztów egzaminów**
 - zwrot kosztów przejazdu do miejsca zatrudnienia lub innej pracy zarobkowej, odbywania stażu, przygotowania zawodowego dorosłych lub odbywania zajęć w zakresie poradnictwa zawodowego, do pracodawcy zgłaszającego ofertę pracy, na badania lekarskie lub psychologiczne, do miejsca wykonywania prac społecznie użytecznych**
 - zwrot kosztów zakwaterowania**
 - refundacja kosztów wyposażenia lub doposażenia stanowiska pracy**
 - prace interwencyjne**
 - staż**
 - przygotowanie zawodowe dorosłych w 2 formach: nauka zawodu i przyuczenie do pracy**
 - roboty publiczne**
 - grant na telepracę**
 - świadczenia aktywizacyjne po przerwie związanej z wychowaniem dziecka**
 - dofinansowanie wynagrodzenia za bezrobotnego 50+**
 - refundacja kosztów opieki nad dzieckiem lub osobą zależną**
 - Program Aktywizacja i Integracja
 - zatrudnienie wspierane u pracodawcy
 - podjęcie pracy w spółdzielni socjalnej zakładanej przez osoby prawne
 - programy specjalne
 - działania aktywizacyjne zlecone przez wojewódzki urząd pracy (tylko dla długotrwale bezrobotnych)
 - prace społecznie użyteczne**
 - wsparcie, o którym mowa w art. 12 ust 3a ustawy o spółdzielniach socjalnych**

** tylko w ramach programu specjalnego

V. KLUB PRACY

W ramach działalności Klubu Pracy do 26.05.2014r. (z mocy znowelizowanej ustawy o promocji zatrudnienia i instytucjach rynku pracy od 27 maja 2014 Kluby Pracy przestały istnieć) zorganizowano 16 spotkań w formie zajęć aktywizacyjnych, na które skierowano 77 osób wyłonionych przez doradców zawodowych i pośredników pracy. Zajęcia ukończyło 77 osób, w tym 32 kobiet i 45 mężczyzn.

Tematyka zajęć aktywizacyjnych dotyczyła w szczególności zagadnień dotyczących rynku pracy, rozmowy kwalifikacyjnej, przygotowania dokumentów aplikacyjnych, aktywnych form itp. Przykładowe tematy zajęć aktywizacyjnych to: „ABC poszukiwania pracy”, „Sztuka mówienia i prezentacji”, „Rynek pracy – jak aktywnie poszukiwać pracy”, „Rozmowa kwalifikacyjna”, „Dokumenty aplikacyjne”, „Moje metody szukania pracy”, „Bilans możliwości i predyspozycji zawodowych”, „Powrót na rynek pracy”, itp.

Zajęcia te miały za zadanie uzupełnienie deficytów w zakresie wiedzy i umiejętności potrzebnych do aktywnego poszukiwania pracy, poruszania się po obecnym rynku pracy. Podczas zajęć wykorzystywane były różnorodne metody szkoleniowe takie jak: wykład, ćwiczenia, testy, dyskusja, praca w zespole, odgrywanie ról, prezentacje indywidualne, filmy instruktażowe. Uczestnicy otrzymali również materiały szkoleniowe, wykaz stron internetowych, na których znajdują się m.in. informacje przydatne przy poszukiwaniu pracy oraz ulotki informacyjne dotyczące aktywnych form przeciwdziałania bezrobociu. Każda osoba uczestnicząca w zajęciach po ich zakończeniu mogła liczyć na dalsze, indywidualne konsultacje z liderem Klubu Pracy.

VI. POŚREDNICTWO PRACY

Do urzędu w 2014 roku zgłoszono 849 wolnych miejsc pracy i stażu w tym 52 niesubsydiowane oferty pracy. Z liczby niesubsydiowanych ofert pracy 45 pozyskano w ramach 191 wizyt u pracodawców. Z własnej inicjatywy w 2014 roku pracodawcy złożyli 7 niesubsydiowanych ofert pracy, czyli takich, które nie wymagały dofinansowania do kosztów utworzenia bądź utrzymania miejsca pracy, co stanowi 0,8% wszystkich złożonych ofert pracy i stażu.

Najwięcej wolnych miejsc pracy oraz stażu zgłoszono w następujących zawodach:

Lp.	Zawód	Liczba miejsc pracy w 2014 r.
✓	Robotnik gospodarczy	125
✓	sprzedawca	104
✓	Technik prac biurowych	34
✓	Pozostali pracownicy obsługi biurowej	32
✓	Sprzątaczką biurową	24
✓	Mechanik pojazdów samochodowych	23
✓	Konserwator budynków	21
✓	Robotnik budowlany	20
✓	Magazynier	19
✓	Asystent nauczyciela przedszkola	14
✓	Robotnik magazynowy	13
✓	Pomoc kuchenna	12
✓	Operator obrabiarek skrawających	11
✓	Pozostali nauczyciele szkół podstawowych	10
✓	Operator maszyn do obróbki skrawaniem	9
✓	Specjalista do spraw marketingu i handlu	9
✓	Technik handlowiec	9
✓	Kucharz	9
✓	Fryzjer	8
✓	Sprzedawca w branży spożywczej	8
✓	Pokojowa	8
✓	Ślusarz	8
✓	Kierowca samochodu ciężarowego	8
✓	Kelner	7
✓	Goniec	6
✓	Mechanik samochodów osobowych	6
✓	Brukarz	6
✓	Sprzedawca w stacji paliw	6
✓	Archiwista	5
✓	Spedytor	5
✓	Asystent do spraw księgowości	5
✓	Dekarz	5
✓	Florysta	5
✓	Cukiernik	4
✓	Robotnik pomocniczy w przemyśle przetwórczym	4

✓	Wulkanizator	4
✓	Zaopatrzeniowiec	4
✓	Fryzjer damski	4
✓	Księgowy	4
✓	Piekarz	4
✓	Robotnik drogowy	4
✓	Sekretarka	4
✓	Organizator obsługi sprzedaży internetowej	4
✓	Pedagog	4
✓	Barman	3
✓	Kierowca operator wózków jezdniowych	3
✓	Pakowacz	3
✓	Pomocnik piekarza	3
✓	Rzeźnik - wędliniarz	3
✓	Sortowacz	3
✓	Bibliotekarz	3
✓	Opiekun osoby starszej	3
✓	Pozostali pracownicy administracyjni i sekretarze biura zarządu	3
✓	Nauczyciel języka angielskiego	3
✓	Technik administracji	3
✓	Opiekunka dzieci w drodze do szkoły	3
✓	Pielęgniarka	3
✓	Elektryk*	3
✓	Operator pieców do obróbki cieplnej	3

W 2014 roku wydano 1 351 skierowań, w tym:

- ✓ skierowania do pracy – 617 (z czego zatrudnienie uzyskało 324 osoby)
- ✓ skierowania na staż – 682 (z czego 491 osób podjęło staż, w tym 456 osób bezrobotnych w ramach EFS i 2 osoby poszukujące pracy podjęło staże finansowane z PFRON)
- ✓ skierowania na prace społecznie użyteczne – 52 (ten rodzaj pracy podjęło 48 osób).

Realizując potrzeby pracodawców w 2014 roku zorganizowano 8 giełd pracy, w których uczestniczyło 94 osoby bezrobotne i poszukujące pracy.

Pośrednicy pracy zajmujący się aktywizacją zawodową odnotowali 14 894 wizyt osób bezrobotnych i poszukujących pracy.

Na podstawie zawartych kontraktów i porozumień współdziałamy z partnerami lokalnego rynku pracy, tj. m. in.:

- ✓ z Powiatowym Centrum Pomocy Rodzinie w Zwoleniu – poprzez aktywizację zawodową w miarę możliwości wspomagamy osoby niepełnosprawne i będące w trudnej sytuacji życiowej korzystające z pomocy tej instytucji. Urząd pomaga również w doborze i weryfikacji kandydatów do projektów,

✓ z Ośrodkami Pomocy Społecznej (OPS) - wspólnym klientom proponowane są wszystkie dostępne instrumenty i usługi rynku pracy. Na wniosek OPS aktywizowani zawodowo są również dłużnicy alimentacyjni. W ciągu omawianego okresu zastało zarejestrowanych 114 dłużników alimentacyjnych. Skorzystali oni z następującego wsparcia:

- 38 osób zostało skierowanych do doradcy zawodowego
- 15 osób zostało skierowanych na zajęcia aktywizacyjne
- 34 osoby otrzymały skierowania do pracy (z czego 8 osób odmówiło pracy, 2 osoby zostały zatrudnione, 24 nie zostały zatrudnione z przyczyn pracodawcy)
- 4 osoby otrzymało skierowanie na staż (z czego 2 osoby podjęło staż)

Dla pozostałych osób w 2014 roku urząd nie dysponował odpowiednimi ofertami pracy oraz innymi formami aktywizacji zawodowej. W miarę możliwości będą oni aktywizowani w roku następnym. Większość dłużników została wyrejestrowana z powodu nie stawienia się na wizytę i nie podania przyczyny tego niestawiennictwa (30 osób). Część z nich zarejestrowała się ponownie w 2014 roku. W wyniku tego na koniec omawianego okresu pozostawało w rejestrze 67 dłużników alimentacyjnych (w Gminie Przyłęk - 9 osób, w Gminie Policzna - 8 osób, w Gminie Tczów - 7 osób, w Gminie Kazanów - 10 osób, w Gminie Zwoleń - 33 osoby).

✓ ze stowarzyszeniami, fundacjami i innymi instytucjami realizującymi projekty współfinansowane ze środków Europejskiego Funduszu Społecznego.

W okresie sprawozdawczym urząd przyjął zawiadomienia od 6 zakładów pracy o zamiarze przeprowadzenia zwolnień grupowych (Orange Polska S.A., Orange Customer Service sp. z o. o., PKO BP, PZU SA, Wydawnictwa Szkolne i Pedagogiczne, POLBUD SA). Zgłoszony zamiar zwolnień dotyczył całego terenu działania w/w firm (najczęściej całej Polski). Liczba osób przewidzianych do zwolnienia na terenie powiatu zwoleńskiego nie była podawana.

Ponadto urząd zajmuje się rejestracją oświadczeń o zamiarze powierzenia wykonywania pracy obywatelowi Republiki Białorusi, Republiki Gruzji, Republiki Mołdowy, Federacji Rosyjskiej i Ukrainy bez konieczności uzyskania zezwolenia na pracę. Na podstawie tego oświadczenia cudzoziemiec może uzyskać od konsula wizę uprawniającą go do podjęcia pracy, w okresie nieprzekraczającym 6 miesięcy wciągu kolejnych 12 miesięcy.

W 2014 roku zostało zarejestrowanych 1 635 oświadczenia o zamiarze powierzenia wykonywania pracy cudzoziemcom, w tym 1 630 oświadczenia dla obywateli Ukrainy, 4 Mołdowy i 1 Białorusi. Jako przykład można podać, że jeden z pracodawców złożył oświadczenie o zamiarze zatrudnienia 237 cudzoziemców, a jedna z Agencji Pracy Tymczasowej tylko w okresie od 18.11.2014 roku do 31.12.2014 roku złożyła 150 takich oświadczeń.

W ramach wspierania poszukujących pracy i pracodawców realizujemy również usługę EURES, obejmującą w szczególności pośrednictwo pracy wraz z doradztwem z zakresu mobilności na rynku pracy Rzeczypospolitej Polskiej oraz państw Europejskiego Obszaru Gospodarczego.

Usługi EURES polegają na udzielaniu bezrobotnym i poszukującym pracy pomocy w uzyskaniu odpowiedniego zatrudnienia zgodnie z prawem swobodnego przepływu pracowników w Unii Europejskiej, oraz pracodawcom w pozyskaniu pracowników o poszukiwanych kwalifikacjach zawodowych. Zadania w zakresie świadczenia usług EURES realizują doradca EURES i asystent EURES zatrudnieni w wojewódzkim urzędzie pracy oraz pośrednicy pracy zatrudnieni w powiatowych urzędach pracy.

W ramach EURES wpłynęło 680 zagranicznych ofert pracy na 3 321 wakatów, 85 osobom bezrobotnym i poszukującym pracy udzielono informacji na temat warunków życia i pracy w krajach EOG oraz możliwości poszukiwania pracy za granicą.

VII. INSTRUMENTY I USŁUGI RYNKU PRACY

Na aktywne formy przeciwdziałania bezrobociu wydano 7 159 783 zł w tym:

- ✓ 4 872 708 zł - Europejski Fundusz Społeczny (EFS)
- ✓ 2 287 075 zł - Fundusz Pracy (FP), w tym z rezerwy ministra 109 300zł

Wydatki na finansowanie usług i instrumentów rynku pracy przedstawiały się następująco:

Lp.	Wyszczególnienie	OGÓŁEM	Fundusz Pracy	PO KL 6.1.3
1.	Prace interwencyjne	1 006 330	947 435	58 895
2.	Roboty publiczne	326 025	326 025	-
3.	Staże	4 163 365	252 230	3 911 135
4.	Bon stażowy	24 387	24 387	-
5.	Szkolenia	200 034	105 356	94 678
6.	Bon szkoleniowy	0	0	-
7.	Studia podyplomowe	27 068	27 068	-
8.	Jednorazowe środki na rozpoczęcie działalności gospodarczej (dotacje)	1 045 000	237 000	808 000
9.	Refundacja kosztów wyposażenia i doposażenia stanowisk pracy	294 993	294 993	-
10.	Bon zatrudnieniowy	0	0	-
11.	Prace społecznie użyteczne	55 745	55 745	-
12.	Bon na zasiedlenie	14 800	14 800	-
13.	Stypendia za kontynuację nauki	1 836	1 836	-
14.	Inne wydatki	200	200	-
	RAZEM	7 159 783	2 287 075	4 872 708

Osoby bezrobotne zaktywizowane w poszczególnych formach finansowane w ramach w/w środków (FP i EFS) w 2014 roku w porównaniu do lat 2010 - 2013.

Wyszczególnienie	Liczba osób				
	2010r.	2011r.	2012r.	2013r.	2014r.
Prace interwencyjne	191	134	171	130	181
Roboty publiczne	207	35	32	55	40
Staże	466	285	354	404	491
Szkolenia	117	33	49	77	65
Studia podyplomowe	13	-	5	7	3
Dotacje	74	34	52	56	55
Refundacja kosztów wyposażenia i doposażenia stanowiska pracy	30	5	8	7	18**
Prace społecznie użyteczne	-	56	50	46	48
Bon szkoleniowy*	-	-	-	-	0
Bon zatrudnieniowy*	-	-	-	-	0
Bon stażowy*	-	-	-	-	19
Bon na zasiedlenie*	-	-	-	-	2
RAZEM	1 098	582	721	782	922

* forma pomocy dostępna od 27 maja 2014 roku

** stanowisk pracy zostało utworzone 15, jednak osoby rezygnowały z zatrudnienia i na ich miejsce zostały zatrudnione inne.

Dodatkowo 91 osobom bezrobotnym przyznano dodatek aktywizacyjny, 1 osobie zostało przyznane stypendium za kontynuację nauki i 1 rolnikowi zwolnionemu z pracy przyznano refundację składki KRUS.

Najczęściej finansowano te formy aktywne, na które było największe zapotrzebowanie na lokalnym rynku pracy. Dlatego organizowane były staże, prace interwencyjne i jednorazowe środki na rozpoczęcie działalności gospodarczej (dotacje). Pozostałe formy pomocy cieszyły się znacznie mniejszym zainteresowaniem.

Jednorazowe środki na rozpoczęcie działalności gospodarczej przyznawane były osobom bezrobotnym podejmującym działalność w zakresie: usług remontowo-budowlanych (15 osób), usług dekarских (5 osób), usług elektrycznych (3 osoby), napraw pojazdów samochodowych (3 osoby), usług sprzątających (3 osoby) oraz w zakresie specjalistycznego projektowania (3 osoby), pozostałe (23 osoby).

W 2014 roku realizowano wyłącznie szkolenia indywidualne.

Największym zainteresowaniem cieszyły się następujące szkolenia indywidualne:

- ✓ Prawo jazdy kat. C lub E (18 osób) – wydatki ogółem 39 542 zł
- ✓ Kwalifikacja wstępna przyspieszona w zakresie kat. C (17 osób) – wydatki ogółem 58 628 zł
- ✓ Spawanie metodą MAG /TIG (5 osób) – wydatki ogółem 12 512 zł
- ✓ Nowoczesne techniki wykończeniowe w budownictwie (3 osoby) – wydatki ogółem 9 272 zł
- ✓ Szkolenie w zawodzie strażak (3 osoby) – wydatki ogółem 37 681 zł
- ✓ Pozostałe szkolenia (19 osób) – wydatki ogółem 42 399 zł

Łączna kwota jaka została wydana w 2014 roku na w/w formę aktywizacji wyniosła 200 034 zł.

Średni koszt szkolenia na 1 osobę przeszkoloną wyniósł 3 077,45 zł.

Od 27 maja 2014 roku z mocy znowelizowanej ustawy o promocji zatrudnienia i instytucjach rynku pracy pośrednicy pracy utworzono **Krajowy Fundusz Szkoleniowy (KFS)**.

Celem utworzenia KFS jest zapobieganie utracie pracy przez osoby pracujące z powodu kwalifikacji nieadekwatnych do wymagań stawianych przez lokalny rynek pracy i dynamicznie zmieniającą się gospodarkę. KFS to wydzielona część środków Funduszu Pracy, określona w planie Funduszu Pracy na dany rok budżetowy. Docelowo środki KFS będą stanowić 2% przychodów Funduszu Pracy, uzyskanych z obowiązkowych składek na Fundusz Pracy w roku przed rokiem poprzedzającym rok, dla którego jest sporządzany plan finansowy.

Środki KFS można przeznaczyć na finansowanie działań obejmujących kształcenie ustawiczne pracowników i pracodawcy. Stanowią one pomoc udzielaną zgodnie z warunkami dopuszczalności *pomocy de minimis*.

Priorytetem ministra w latach 2014–2015 środki KFS zostały przeznaczone na wsparcie kształcenia ustawicznego pracowników i pracodawców w wieku powyżej 45 lat.

Łączna kwota jaka została wydana w 2014 roku na w/w formę wyniosła 25 546 zł.

VIII. BUDŻET

Plan wydatków i dochodów budżetowych w dziale 853 rozdziale 85333 w złotych

Projekt planu dochodów i wydatków na 2014 r.

✓ Plan dochodów własnych w 2014 r.	2 000,00
✓ Plan wydatków budżetowych w 2014 r.	1 229 000,00

Wykonanie planu wydatków i dochodów w 2014 r. przedstawia się następująco:

✓ Wydatki budżetowe wykonano na kwotę	1 228 985,93
✓ Dochody budżetowe wykonano na kwotę	2 287,53

Wynagrodzenia pracowników oraz pochodne 1 162 059,95

§ 4010 – wynagrodzenia osobowe pracowników	870 429,55
§ 4040 – dodatkowe wynagrodzenia roczne „13”	82 619,64
§ 4110 – składki na ubezpieczenie społeczne	169 308,25
§ 4120 – składki na Fundusz Pracy	17 276,95
§ 4440 – odpis na ZFŚS	22 425,56

Wydatki rzeczowe 66 925,98

§ 3020 – ekwiwalent za odzież i okulary	1 229,88
§ 4210 – zakup materiałów i wyposażenia	33 309,34
§ 4260 – zakup energii	14 628,50
§ 4280 – zakup usług zdrowotnych	663,00
§ 4300 – zakup usług pozostałych	7 384,49
§ 4350 – zakup usług do sieci internetowych	922,56
§ 4370 – zakup usług telefonii stacjonarnej	1 550,00
§ 4410 – krajowe podróże służbowe	517,90
§ 4430 – różne opłaty i składki	2 707,11
§ 4480 – podatek od nieruchomości	1 958,00
§ 4520 – wpłata na rzecz budżetów j.s.t.	775,20
§ 4700 – szkolenia pracowników	1 280,00

Otrzymane środki na wykonanie zadań własnych zostały wykorzystane zgodnie z przeznaczeniem, na konto Starostwa zwrócono niewykorzystane środki na kwotę 14,07 zł.

Dochody budżetowe w Dziale 853 rozdziale 85333 na plan 2 000,00 zł zostały wykonane w kwocie 2 287,53 zł i przedstawiały się następująco:

	Plan	Wykonanie
Dochody	2 000,00	2 287,53

Wykonane dochody budżetowe w kwocie 2 287,53 zł zostały przekazane do Starostwa Powiatowego w Zwoleniu.

Wydatki budżetowe w dziale 851 rozdziale 85156 – składka zdrowotna za osoby bez prawa do zasiłku.

	Plan	Wykonanie
Składki na ubezpieczenie zdrowotne	2 113 520,00	2 085 786,83

Stan zobowiązań na 31.12.2014 rok wobec ZUS za składkę zdrowotną od osób bezrobotnych bez prawa do zasiłku wyniósł 339,52 zł z tytułu złożonej deklaracji DRA za miesiąc grudzień, termin płatności obowiązuje do 15.01.2015 r.

Wydatki w dziale 853 rozdziale 85322 Fundusz Pracy

Plan Funduszu Pracy na 2014 rok w tys. zł. 11 507,7

w tym:

1. Formy obligatoryjne (bez planu)	3 728,3
2. Formy aktywne :	2 177,8
✓ prace interwencyjne	947,4
✓ robot publiczne	216,7
✓ prace społecznie użyteczne	55,8
✓ staże absolwenckie	252,2
✓ szkolenia	105,4
✓ dotacje na podjęcie działalności	237,0
✓ doposażenie stanowiska pracy	295,0
✓ studia podyplomowe	27,1
✓ stypendium na kontynuację nauki	1,8
✓ bon zasiedleniowy	14,8
✓ bon stażowy	24,4
✓ inne	0,2
3. POKL „Aktywni zawsze” działanie 6.1.3	5 144,8
4. Rezerwa ministra	109,3
5. Krajowy Fundusz Szkoleniowy	40,0
6. Formy fakultatywne	307,5

Ogółem wydatki z Funduszu Pracy w 2014 roku w tys. zł. 11 159,5

w tym:

1. Formy obligatoryjne (bez planu)	3 728,3
✓ zasiłki dla bezrobotnych ze składkami	3 606,9
✓ dodatki aktywizacyjne	121,0
✓ składki na ubezpieczenie społeczne rolników	0,4
2. Formy aktywne	2 177,8
✓ prace interwencyjne	947,4
✓ roboty publiczne	216,7
✓ prace społecznie użyteczne	55,8
✓ staże absolwenckie	252,2
✓ szkolenia	105,4
✓ dotacje na podjęcie działalności	237,0
✓ doposażenie stanowiska pracy	295,0

✓ studia podyplomowe	27,1
✓ stypendium na kontynuację nauki	1,8
✓ bon zasiedleniowy	14,8
✓ bon stażowy	24,4
✓ inne	0,2
3. POKL „Aktywni zawsze” działanie 6.1.3	4 872,7
✓ staże absolwenckie	3 911,1
✓ dotacje na podjęcie działalności	808,0
✓ szkolenia	94,7
✓ prace interwencyjne	58,9
4. Rezerwa ministra	109,3
✓ roboty publiczne	109,3
5. Krajowy Fundusz Szkoleniowy	25,5
6. Formy fakultatywne	245,9

Stan zobowiązań na 31.12.2014 wyniósł 94,2

Z tego :

✓ zobowiązania wobec ZUS	78,2
✓ zobowiązania wobec Urzędu Skarbowego	8,3
✓ faktury do zapłaty w 2015	7,4
✓ nieodebrane zasiłki dla bezrobotnych	0,3

Stan należności na 31.12.2014 wyniósł 19,6

i dotyczy zwrotu zasiłków, pożyczki oraz zwrotu należności z tytułu zwrotu refundacji prac interwencyjnych.

Wydatki budżetowe w dziale 853 rozdziale 85395 Działanie 6.1.2 z POKL

„Druga szansa”	177 570,06	85%
	<u>31 335,89</u>	15%
	208 905,95	

IX. SPRAWY ORGANIZACYJNO-ADMINISTRACYJNE

Zatrudnienie.

Strukturę organizacyjną Urzędu stanowią następujące komórki organizacyjne :

1. Dyrektor Powiatowego Urzędu Pracy – 1 etat
2. Zastępca Dyrektora/Kierownik Centrum Aktywizacji Zawodowej – 1 etat
3. Centrum Aktywizacji Zawodowej – 13 etatów,
4. Wieloosobowe stanowisko ds. finansowo-księgowych – 3 etaty
5. Wieloosobowe stanowisko ds. informacji, ewidencji i świadczeń – 3 etaty
6. Wieloosobowe stanowisko ds. organizacyjnych i administracyjnych – 4 etaty
7. Samodzielne stanowisko ds. programów – 1 etat.

Stan zatrudnienia na dzień 31.12.2014 r. wynosił 26 osób. Spośród zatrudnionych pracowników 20 osób finansowanych było z budżetu Urzędu, natomiast 6 osób (4 pośredników i 2 doradców zawodowych) zatrudniano w ramach projektu finansowanego z Europejskiego Funduszu Społecznego.

W 2014 r. staż odbywało 4 osoby. Wśród zatrudnionych pracowników wykształcenie wyższe posiada 24 osoby, średnie – 2 osoby. Średnia wieku pracowników to 39 lat.

Odwołania.

W 2014 r. Urząd wydał w postępowaniu administracyjnym 7 986 decyzji.

W opisywanym okresie 65 osób bezrobotnych odwołało się od decyzji Starosty Zwoleńskiego, w tym:

- ✓ 5 odwołań zostało przesłanych do organu drugiej instancji, czyli Wojewody Mazowieckiego. Organ odwoławczy 4 zaskarżone decyzje utrzymał w mocy, 1 decyzję uchylił w całości i przekazał do ponownego rozpatrzenia .
- ✓ 60 odwołań zostało rozpatrzonych na miejscu – 58 decyzji zostało uchylonych w całości, a 2 decyzje uchylono w części.