

**SPRAWOZDANIE Z DZIAŁALNOŚCI
POWIATOWEGO URZĘDU PRACY W ZWOLENIU
ORAZ SYTUACJA NA RYNKU PRACY W 2015 R.
W POWIECIE ZWOLEŃSKIM**



POWIATOWY URZĄD PRACY W ZWOLENIU

ul. Ludowa 7

26-700 Zwoleń

<http://zwolen.praca.gov.pl>

Zwoleń 2015

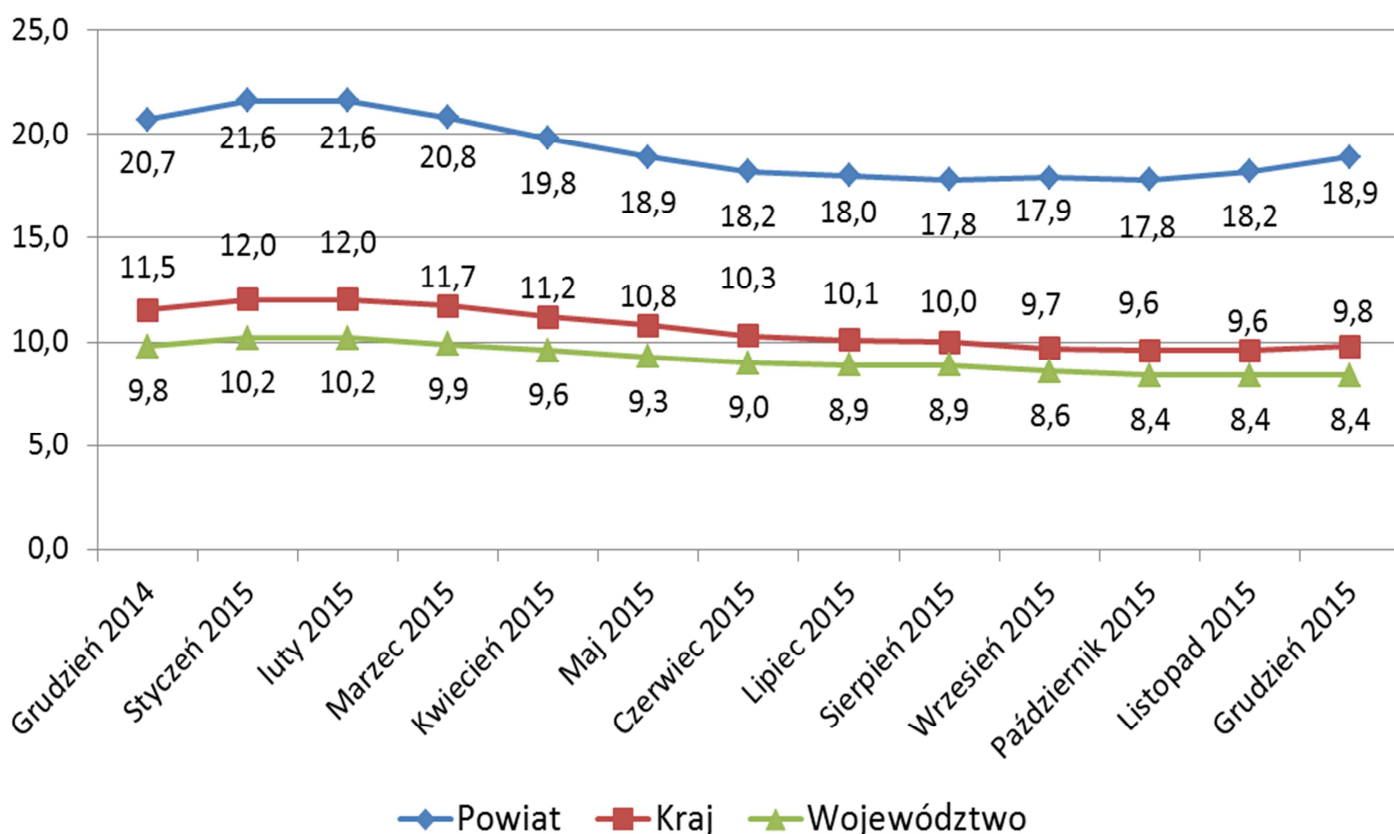
I. STAN I STRUKTURA OSÓB BEZROBOTNYCH I POSZUKUJĄCYCH PRACY

Liczba bezrobotnych w powiecie zwoleńskim na dzień 31.12.2015r. wyniosła 2 892 osoby (w roku ubiegłym 3 185), w tym 1 342 kobiety (46,4% ogółu bezrobotnych). Zasilek dla bezrobotnych pobierało 367 osób (12,7%). Zdecydowana większość bezrobotnych to mieszkańcy wsi – 2 274 osób, tj. 78,6% ogółu. W okresie od 1 stycznia do 31 grudnia 2015 roku Powiatowy Urząd Pracy włączył do ewidencji 2 932 osoby i wyłączył z ewidencji 3 225 osób. Większość (69,7% ogółu) włączonych do ewidencji to poprzednio pracujący – 2 219 osób. W stosunku do analogicznego okresu ubiegłego nastąpił spadek liczby bezrobotnych o 293 osoby.

Liczba poszukujących pracy na koniec 2015 roku wyniosła 46 osób, w tym 17 kobiet (37,0%), w tym 17 osób niepełnosprawnych nie pozostających w zatrudnieniu.

Na koniec okresu sprawozdawczego w ewidencji urzędu pozostawał jeden cudzoziemiec.

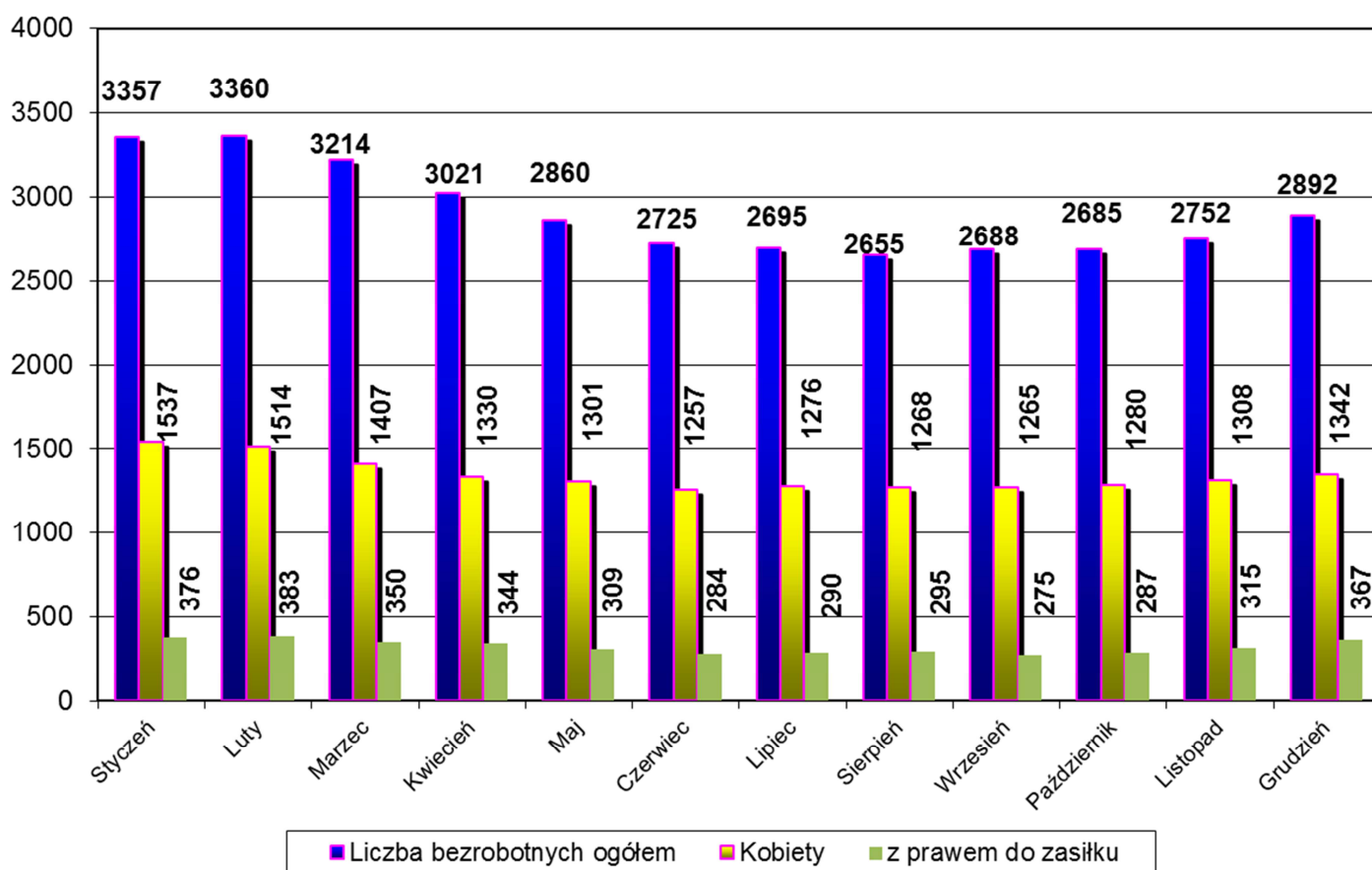
Stopa bezrobocia w miesiącach w 2015 roku na tle województwa i kraju przedstawia się następująco (w %):



Stopa bezrobocia w latach 2010 – 2015 (stan na koniec grudnia) na tle województwa i kraju przedstawia się następująco:

Lp.	Lata	Stopa bezrobocia w %		
		Powiat	Województwo	Kraj
1.	2015	18,9	8,4	9,8
2.	2014	20,7	9,8	11,5
3.	2013	22,8	11,0	13,4
4.	2012	21,8	10,8	13,4
5.	2011	20,2	9,9	12,5
6.	2010	18,9	9,4	12,3

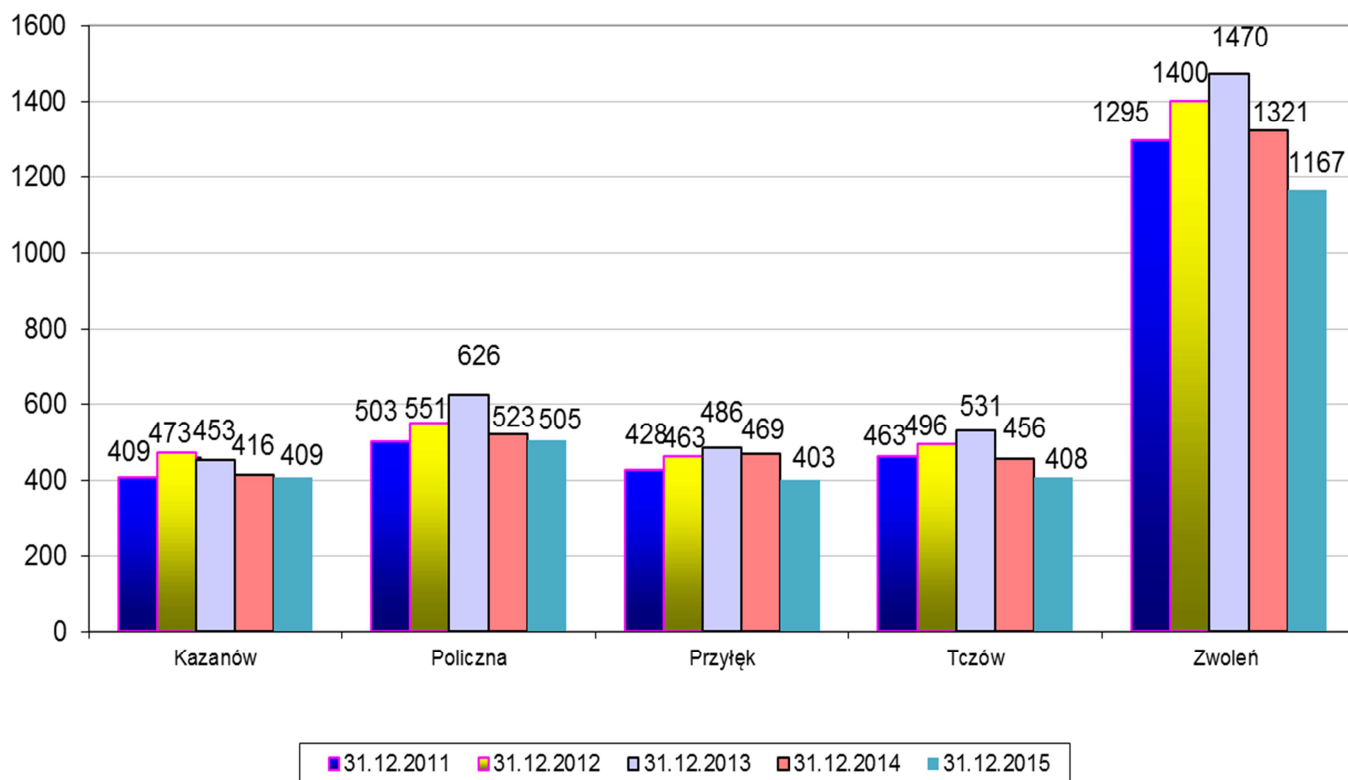
Bezrobotni w poszczególnych miesiącach w 2015 roku



Stan bezrobocia w poszczególnych gminach na dzień 31.12.2015 i 31.12.2014

Lp.	Gmina	Liczba bezrobotnych				Bezrobotni z prawem do zasiłku			
		Ogółem		Kobiety		Ogółem		Kobiety	
		2014	2015	2014	2015	2014	2015	2014	2015
1	Gmina Zwoleń (bez miasta)	650	556	296	263	86	74	36	27
2	Miasto Zwoleń	671	611	331	303	72	84	38	33
3	Kazanów	416	409	176	168	33	57	8	27
4	Policzna	523	505	259	250	59	67	23	31
5	Przyłek	469	403	210	187	60	39	19	14
6	Tczów	456	408	199	171	42	46	24	25
	Ogółem	3 185	2 892	1 471	1 342	349	367	148	157

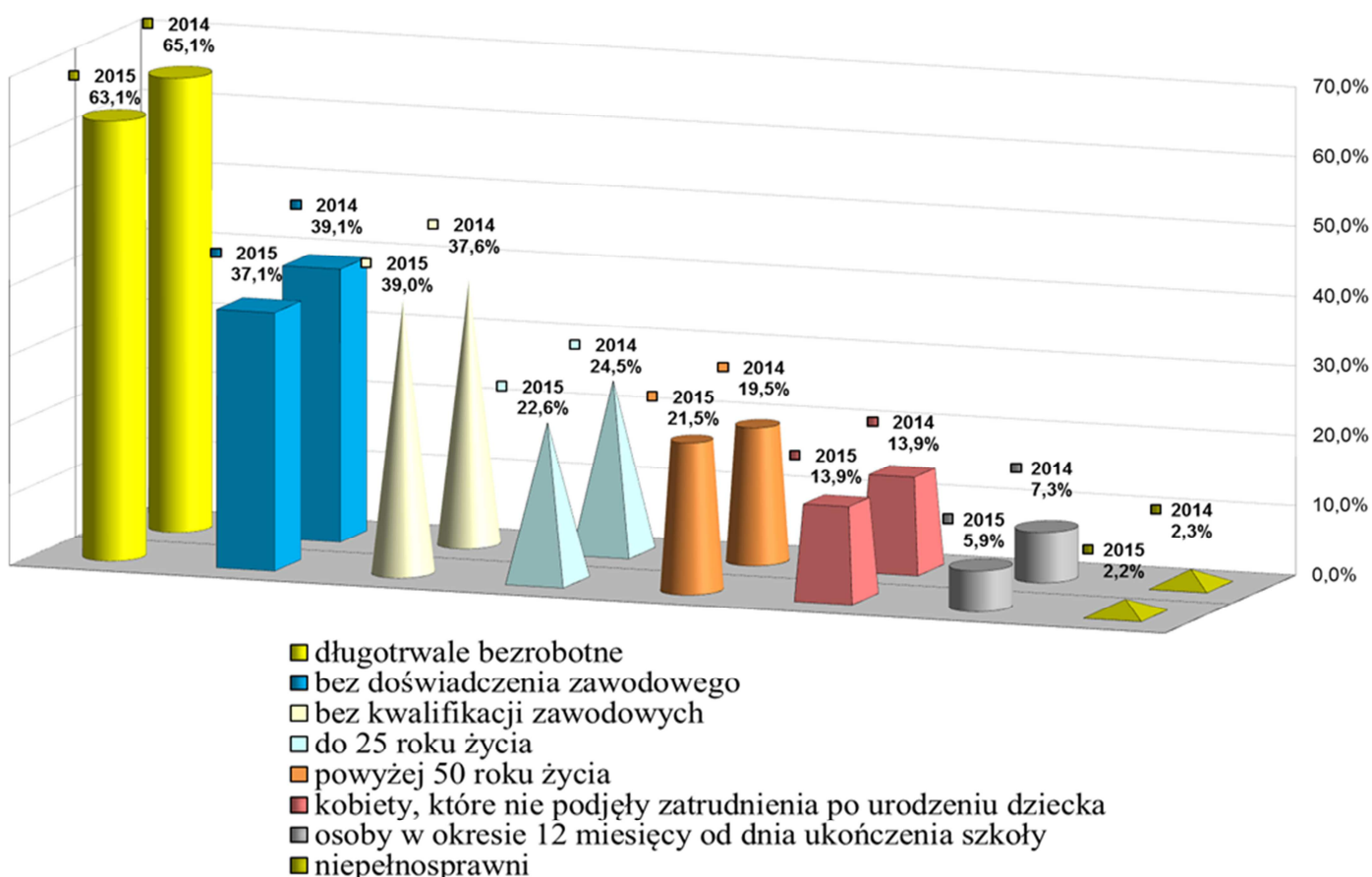
Stan bezrobocia w gminach na dzień: 31.12.2011, 31.12.2012, 31.12.2013, 31.12.2014 i 31.12.2015.



Struktura osób bezrobotnych będących w szczególnej sytuacji na rynku pracy

W ogólnej liczbie zarejestrowanych bezrobotnych na koniec 2015r. wśród osób będących w szczególnej sytuacji na rynku pracy przeważają osoby długotrwale bezrobotne – 63,1% ogółu (1 826 osób). Osoby do 30 roku życia stanowią 40,1% (1 159 osób) wszystkich bezrobotnych, osoby do 25 roku życia stanowią 22,7% (655 osób), osoby powyżej 50 roku życia stanowią – 21,5% (622 osoby). Osoby posiadające co najmniej jedno dziecko do 6 roku życia – 12,0% (348 osób), osoby korzystające ze świadczeń pomocy społecznej stanowią 10,2% (296 osób), osoby niepełnosprawne – 2,2% (63 osoby), osoby posiadające co najmniej jedno dziecko niepełnosprawne do 18 roku życia – 0,1% (3 osoby).

Wybrane kategorie osób bezrobotnych w latach 2014 – 2015.



Lp.	Kategoria	Liczba bezrobotnych		Procent ogólnej liczby bezrobotnych	
		2014	2015	2014	2015
1.	Długotrwale bezrobotne	2 075	1 826	65,1%	63,1%
2.	Bez doświadczenia zawodowego	1 246	1 073	39,1%	37,1%
3.	Bez kwalifikacji zawodowych	1 199	1 127	37,6%	39,0%
4.	Do 25 roku życia	779	655	24,5%	22,6%
5.	Powyżej 50 roku życia	622	622	19,5%	21,5%
6.	Kobiety, które nie podjęły zatrudnienia po urodzeniu dziecka	444	403	13,9%	13,9%
7.	Osoby w okresie 12 miesięcy od dnia ukończenia szkoły	234	172	7,3%	5,9%
8.	niepełnosprawni	74	63	2,3%	2,2%

Struktura bezrobotnych wg wieku

Najwięcej zarejestrowanych osób jest w wieku mobilnym zawodowo pomiędzy 18 a 44 rokiem życia, które stanowią 71,5 % (2 068 osób).

Osoby w wieku 18 – 24 lata stanowią 22,6% (655 osób), w wieku 25 – 34 lata 29,5% (852 osoby), w wieku 35 – 44 lata 19,4% (561 osób), w wieku 45 – 54 lata 15,1% (437 osób), w wieku 55 – 59 lat 9,0% (261 osób) wszystkich zarejestrowanych. Najmniejszą grupę stanowią osoby powyżej 60 roku życia – 4,4% (126 osoby), jednak znacząco wyższą w porównaniu z rokiem 2014 (3,3% ogółu w roku 2014).

Lp.	Wiek (w latach)	Liczba bezrobotnych		Procent ogólnej liczby bezrobotnych	
		2014	2015	2014	2015
1.	18-24	779	655	24,4%	22,6%
2.	25-34	970	852	30,4%	29,5%
3.	35-44	610	561	19,2%	19,4%
4.	45-54	461	437	14,5%	15,1%
5.	55-59	261	261	8,2%	9,0%
6.	pow. 60	104	126	3,3%	4,4%
7.	18-44	2 359	2 068	74,1%	71,5%
	Razem	3 185	2 892	100,0%	100,0%

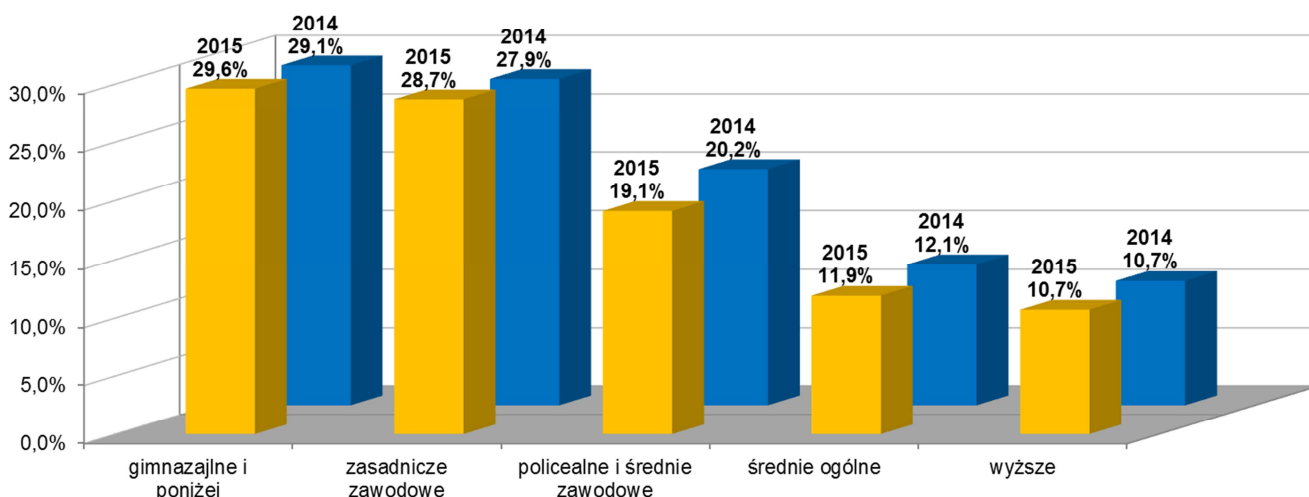
Struktura bezrobotnych według wykształcenia

W ogólnej liczbie bezrobotnych pozostających w ewidencji na koniec 2015r. przeważają osoby z wykształceniem gimnazjalnym i poniżej – 29,6% (857 osób) oraz z zasadniczym zawodowym – 28,7% (829 osób). Osoby z wykształceniem wyższym stanowią 10,7% (311 osób) wszystkich

zarejestrowanych. Znaczny odsetek stanowią osoby z wykształceniem policealnym i średnim zawodowym – 19,1% (552 osoby). Z wykształceniem średnim ogólnym – 11,9% (343 osoby).

Lp.	Poziom wykształcenia	Liczba bezrobotnych		Procent ogólnej liczby bezrobotnych	
		2014	2015	2014	2015
1	gimnazjalne i poniżej	927	857	29,1%	29,6%
2	zasadnicze zawodowe	890	829	27,9%	28,7%
3	policealne i średnie zawodowe	643	552	20,2%	19,1%
4	średnie ogólne	385	343	12,1%	11,9%
5	wyższe	340	311	10,7%	10,7%
	Razem	3 185	2 892	100,0%	100,0%

Ponad połowa ogółu bezrobotnych (58,3%) pozostających w rejestrze to osoby z wykształceniem poniżej średniego.



Struktura bezrobotnych wg stażu pracy

Spośród bezrobotnych pozostających w ewidencji na koniec omawianego okresu osoby posiadające staż pracy do 1 roku stanowiły – 14,5% (417 osób), z 1 – 5 letnim stażem pracy – 26,3% (761 osób), 5 – 10 letnim stażem – 12,0% (347 osób), 10 – 20 letnim stażem pracy – 13,0% (377 osób), oraz 20 – 30 letni stażem – 5,5% (160 osób). Najmniejszą grupą bezrobotnych są osoby, które przepracowały ponad 30 lat tj. 1,5 % (43 osoby). Najliczniejszą grupę stanowiły osoby bez stażu pracy – 787 osób, tj. 27,2%.

W porównaniu z rokiem ubiegłym nastąpił dość istotny spadek liczby osób bez stażu pracy.

Lp.	Staż pracy (w latach)	Liczba bezrobotnych		Procent ogólnej liczby bezrobotnych	
		2014	2015	2014	2015
1.	do 1 roku	398	417	12,5%	14,5%
2.	1-5 lat	803	761	25,2%	26,3%
3.	5-10 lat	404	347	12,7%	12,0%
4.	10-20 lat	400	377	12,6%	13,0%
5.	20-30 lat	159	160	5,0%	5,5%
6.	30 lat i więcej	43	43	1,3%	1,5%
7.	bez stażu	978	787	30,7%	27,2%
	Razem	3 185	2 892	100,0%	100,0%

Większość bezrobotnych zarejestrowanych na koniec okresu sprawozdawczego to osoby, które poprzednio pracowały zawodowo – 72,8% (2 105 osób).

Struktura bezrobotnych wg czasu pozostawania bez pracy

Najliczniejszą grupę bezrobotnych stanowią osoby, które pozostają bez pracy ponad 24 miesiące – 871 osób (30,1% ogółu). Również dużą grupę stanowią osoby pozostające bez pracy od 12 do 24 miesięcy – 504 osoby (17,4%). Osób pozostających bez pracy od 6 do 12 miesięcy jest 412 (14,2%), od 3 do 6 miesięcy 359 (12,4%), od 1 do 3 miesięcy 438 (15,2%), do 1 miesiąca 308 (10,7%). Strukturę bezrobotnych wg czasu pozostawania bez pracy w miesiącach przedstawia poniższa tabela.

Lp.	Czas pozostawania bez pracy (w miesiącach)	Liczba bezrobotnych		Procent ogólnej liczby bezrobotnych	
		2014	2015	2014	2015
1.	do 1	261	308	8,2%	10,7%
2.	1 - 3	572	438	18,0%	15,2%
3.	3 - 6	418	359	13,1%	12,4%
4.	6 - 12	440	412	13,8%	14,2%
5.	12 - 24	617	504	19,4%	17,4%
6.	pow. 24	877	871	27,5%	30,1%
	Razem	3 185	2 892	100,0%	100,0%

Łącznie bez pracy ponad rok pozostaje blisko połowa (47,5% ogółu, tj. 1 375 osób) zarejestrowanych bezrobotnych.

II. AKTYWIZACJA ZAWODOWA OSÓB NIEPEŁNOSPRAWNYCH

Liczba osób niepełnosprawnych w powiecie na dzień 31.12.2015 roku to 63 osoby bezrobotne (39 mężczyzn i 24 kobiety) oraz 17 osób poszukujących pracy (8 mężczyzn i 9 kobiet). W tym 6 osób (4 mężczyzn i 2 kobiety) pobiera zasiłek dla bezrobotnych.

W ciągu 2015 roku 28 osób bezrobotnych (w tym 13 kobiet) niepełnosprawnych podjęło pracę, z tego 10 osób podjęło pracę subsydiowaną (3 osoby podjęło pracę interwencyjną i 7 osób podjęło roboty publiczne). Staż rozpoczęło 8 osób niepełnosprawnych (w tym 3 z PFRON). Zgłoszono 4 oferty pracy dla osób niepełnosprawnych (w tym 3 subsydiowanej).

Struktura zarejestrowanych osób niepełnosprawnych i poszukujących pracy wg. stopnia niepełnosprawności na koniec omawianego okresu:

Lp.	Stopień niepełnosprawności:	Osoby bezrobotne		Poszukujące pracy		Razem	
		2014	2015	2014	2015	2014	2015
1	Stopień znaczny	1	4	9	5	10	9
2	Stopień umiarkowany	27	19	7	8	34	27
3	Stopień lekki	46	40	3	4	49	44
	Razem	74	63	19	17	93	80

Struktura zarejestrowanych osób niepełnosprawnych i poszukujących pracy wg. wykształcenia:

Lp.	Wykształcenie	Osoby bezrobotne		Poszukujące pracy		Razem	
		2014	2015	2014	2015	2014	2015
1	gimnazjalne i poniżej	32	32	10	7	42	39
2	zasadnicze zawodowe	22	13	2	4	24	17
3	średnie ogólnokształcące	1	4	4	3	5	7
4	średnie zawodowe i policealne	15	11	1	1	16	12
5	wyższe	4	3	2	2	6	5
	Razem	74	63	19	17	93	80

Rehabilitacja zawodowa osób niepełnosprawnych w 2015 roku

Uchwałą Nr V/35/2015 Rady Powiatu w Zwoleniu z dnia 27 marca 2015 roku w sprawie wysokości środków z państwowego Funduszu Rehabilitacji Osób Niepełnosprawnych na realizację zadań z zakresu rehabilitacji zawodowej i społecznej oraz zatrudnianiu osób niepełnosprawnych przyznano kwotę 21 000 zł. W ramach otrzymanej kwoty zrealizowano staż dla 3 osób niepełnosprawnych poszukujących pracy – 19 815,34zł. oraz szkolenie dla 1 osoby niepełnosprawnej poszukującej pracy – 1 099,03zł.

III. PROGRAMY REALIZOWANE Z EUROPEJSKIEGO FUNDUSZU SPOŁECZNEGO

W omawianym okresie urząd realizował (i dalej realizuje) projekt współfinansowany ze środków Unii Europejskiej w ramach Europejskiego Funduszu Społecznego w ramach:

Osi priorytetowej I Osoby młode na rynku pracy, Działanie 1.1 Wsparcie osób młodych pozostających bez pracy na regionalnym rynku pracy – projekty pozakonkursowe, Poddziałanie 1.1.1 Wsparcie udzielane z Europejskiego Funduszu Społecznego Programu Operacyjnego Wiedza Edukacja Rozwój 2014 – 2020,

Wartość projektu – 1 865 500 zł.

W ramach projektu realizowane są następujące formy wsparcia:

- staże – 1 720 500 zł.
- szkolenia – 35 000 zł.
- jednorazowe środki na podjęcie działalności gospodarczej – 110 000zł.

Grupę docelową stanowią:

- osoby młode w wieku 18-29 lat bez pracy, zarejestrowane w PUP jako bezrobotne (należące do I lub II profilu pomocy) które nie uczestniczą w kształceniu i szkoleniu (tzw. młodzież NEET) zgodnie z definicją osoby z kategorii NEET przyjętą w Programie Operacyjnym POWER 2014-2020.
- osoby niepełnosprawne w wieku 18-29 lat (należące do I lub II profilu pomocy) – co najmniej 0,58% ogólnej liczby osób skierowanych do projektu
- osoby długotrwale bezrobotne w wieku 18-29 (należące do I lub II profilu pomocy) – co najmniej 55,9% ogólnej liczby osób skierowanych do projektu

Od 1 lipca 2015 urząd realizuje projekt w ramach Regionalnego Programu Operacyjnego (RPO) województwa mazowieckiego na lata 2014 – 2020 *Oś priorytetowa VIII Rozwój rynku pracy, Działanie 8.1 Aktywizacja zawodowa osób bezrobotnych przez PUP – projekty pozakonkursowe* współfinansowany ze środków Unii Europejskiej w ramach Europejskiego Funduszu Społecznego.

Wartość projektu w 2015r. – 1 361 900zł, w 2016r. – 1 117 200zł.

W ramach projektu realizowane były następujące formy wsparcia w 2015 roku:

- staże – 570 400,00
- szkolenia – 49 500,00
- prace interwencyjne – 104 000,00
- jednorazowe środki na podjęcie działalności gospodarczej – 418 000,00
- refundacja kosztów wyposażenia lub doposażenia stanowisk pracy dla skierowanego bezrobotnego – 220 000,00

Grupę docelową stanowią osoby zarejestrowane w PUP jako bezrobotne (należące do I lub II profilu pomocy) będące w szczególnie trudnej sytuacji na rynku pracy:

- kobiety w wieku 30 lat i powyżej (należące do I lub II profilu pomocy),
- osoby długotrwale bezrobotne w wieku 30 lat i powyżej (należące do I lub II profilu pomocy) - co najmniej 73,03% ogólnej liczby osób skierowanych do projektu,
- osoby powyżej 50 roku życia (należące do I lub II profilu pomocy) – co najmniej 26,70% ogólnej liczby osób skierowanych do projektu,
- osoby niepełnosprawne w wieku 30 lat i powyżej (należące do I lub II profilu pomocy) - co najmniej 2,87% ogólnej liczby osób skierowanych do projektu,
- osoby o niskich kwalifikacjach w wieku 30 lat i powyżej (należące do I lub II profilu pomocy).

IV. PORADNICTWO I INFORMACJA ZAWODOWA

Jedną z usług świadczonych przez urząd pracy jest poradnictwo zawodowe, wszechstronna pomoc w zakresie informacji zawodowej i poradnictwa zawodowego.

W 2015 roku z usług poradnictwa zawodowego skorzystało w ramach:

- ✓ porady zawodowej indywidualnej – 884 osoby, w tym 401 kobiet,
- ✓ porady zawodowej grupowej – 28 osób, w tym 18 kobiety – grup 4,
- ✓ informacji zawodowej indywidualnej – 338 osób, w tym 163 kobiety,
- ✓ informacji zawodowej grupowej – 41 osób, w tym 19 kobiet – grup 6.

Udzielając pomocy urząd w tym okresie przygotował 1 719 Indywidualnych Planów Działania (IPD) dla bezrobotnych w celu doprowadzenia ich do podjęcia odpowiedniej pracy lub skorzystania z innej formy aktywizacji. W omawianym okresie 1 505 osób zakończyło realizację IPD (upłynął czas realizacji IPD) bez efektów w postaci podjęcia pracy czy innej formy aktywizacji zawodowej (nie zrealizowali IPD zgodnie z założeniami). Spośród osób realizujących IPD 974 przerwało IPD z innych przyczyn niż aktywizacja zawodowa, a 1 324 podjęło pracę zawodową.

Są to usługi niezwykle istotne, bowiem od kontaktu z doradcą zawodowym w dużej mierze zależy trafne adresowanie metod i aktywnych instrumentów polityki rynku pracy. Podczas spotkania doradca pomaga osobom bezrobotnym i poszukującym pracy rozpoznać trudności, jakie uniemożliwiają znalezienie zatrudnienia oraz rozwiązać problemy z nim związane m.in. z wyborem drogi zawodowej czy też zmianą bądź poszerzeniem kwalifikacji. Doradca dysponuje różnymi metodami ułatwiającymi proces podejmowania decyzji zawodowej. Podczas warsztatów w ramach porad zawodowych („Dobry plan to połowa sukcesu”, „Jawny i ukryty rynek pracy”, „Odkrywanie własnych umiejętności i możliwości”, „ABC poszukiwania pracy”) bezrobotni zdobywają wiedzę o rynku pracy oraz formach wsparcia jakie oferuje urząd pracy, mają możliwość sprecyzowania własnych oczekiwań zawodowych oraz zapoznania się z metodami aktywnego poszukiwania pracy.

Na koniec grudnia 2015 roku z ustalonym profilem pomocy (profil pomocy określa jakie formy aktywizacji zawodowej będą dostępne dla osoby bezrobotnej) w ewidencji urzędu było zarejestrowanych 2 816 osób bezrobotnych (76 osób oczekiwało na ustalenie profilu), w tym:

- z profilem I – 45 osób,
- z profilem II – 2 145 osób,
- z profilem III – 626 osób.

Doradcy klienta zajmujący się aktywizacją zawodową odnotowali 25 020 wizyt osób bezrobotnych i poszukujących pracy.

V. POŚREDNICTWO PRACY

Do urzędu w 2015 roku zgłoszono 683 wolnych miejsc pracy i stażu. W ramach pośrednictwa pracy odbyto 188 wizyt u pracodawców. W wyniku czego pozyskano 14 niesubsydiowanych miejsc pracy. Ponadto w 2015 roku przeprowadzono badania ankietowe z 68 pracodawcami mające na celu zdiagnozowania potrzeb kadrowych na kolejne lata.

Najwięcej wolnych miejsc pracy oraz stażu zgłoszono w następujących zawodach:

Lp.	Zawód	Liczba miejsc pracy w 2015 r.
✓	Sprzedawca	97
✓	Robotnik gospodarczy	89
✓	Pozostali pracownicy obsługi biurowej	36
✓	Magazynier	23
✓	Robotnik magazynowy	18
✓	Mechanik pojazdów samochodowych	17
✓	Technik prac biurowych	15
✓	Sprzątaczką biurową	13
✓	Pomocniczy robotnik budowlany	12
✓	Kelner	10
✓	Pomoc kuchenna	9
✓	Fryzjer	7
✓	Pozostali pracownicy administracyjni i sekretarze biura zarządu	6
✓	Specjalista do spraw sprzedaży	6
✓	Pozostali nauczyciele szkół podstawowych	6
✓	Kucharz	6
✓	Opiekunka dzieci w drodze do szkoły	6
✓	Kasjer handlowy	6
✓	Ślusarz	6
✓	Asystent nauczyciela przedszkola	5
✓	Fakturzystka	5
✓	Konserwator budynków i stanu technicznego pomieszczeń	5
✓	Spawacz	5
✓	Operator obrabiarek sterowanych numerycznie	5
✓	Doradca klienta	4
✓	Pozostali pracownicy sprzedaży i pokrewni gdzie indziej niesklasyfikowani	4
✓	Spedytor	4
✓	Sekretarka	4
✓	Sprzedawca w stacji paliw	4
✓	Mechanik samochodów osobowych	4
✓	Kierowca samochodu ciężarowego	4
✓	Pokojowa	4
✓	Pomocniczy robotnik szklarniowy	4
✓	Pakowacz ręczny	4
✓	Diagnosta uprawniony do wykonywania badań technicznych pojazdów	4

✓	Operator urządzeń do produkcji pieczywa	4
✓	Salowa	4
✓	Fizjoterapeuta	4
✓	Pomocnik mleczarski	4
✓	Pracownik obsługi klienta instytucji finansowej	3
✓	Asystent do spraw księgowości	3
✓	Pomocnik biblioteczny	3
✓	Kosmetyczka	3
✓	Murarz	3
✓	Operator urządzeń do produkcji wyrobów mleczarskich	3
✓	Goniec	3
✓	Pielęgniarka	3
✓	Operator maszyn do obróbki skrawaniem	3
✓	Projektant stron internetowych	3
✓	Pozostali opiekunowie dziecięcy	3
✓	Asystent nauczyciela w szkole	3
✓	Wytwórca galanterii	3
✓	Kierowca samochodu osobowego	3
✓	Sprzedawca w branży spożywczej	3
✓	Brukarz	3
✓	Zbrojarz	3
✓	Monter instalacji i urządzeń sanitarnych	3
✓	Piekarz	3
✓	Woźny	3

Z ogólnej liczby oferowanych miejsc pracy lub stażu 103 oferty pochodziły spoza terenu powiatu zwoleńskiego.

W 2015 roku wydano 1 238 (w 2014 – 1 351) skierowań, w tym:

- ✓ skierowania do pracy – 671 (w 2014 – 617), z czego zatrudnienie uzyskało 352 osoby (w 2014 – 324 osoby)
- ✓ skierowania na staż – 567 osób (w 2014 – 682), z czego 405 osób (w 2014 roku – 491 osób) podjęło staż, w tym 254 (w 2014 roku – 456 osób) bezrobotnych w ramach EFS i 3 osoby poszukujące pracy podjęło staże finansowane z PFRON

Realizując potrzeby pracodawców w 2015 roku zorganizowano 7 giełd pracy, w których uczestniczyło 80 osób bezrobotnych i poszukujących pracy.

Oprócz tego do urzędu zostało przekazanych 312 ofert pracy z różnych urzędów pracy w Polsce tylko w celu poinformowania osób bezrobotnych o wolnych miejscach pracy na terenie Polski. Sposobu wykorzystania takich ofert nasz urząd nie monitoruje.

Na podstawie zawartych kontraktów i porozumień współdziałamy z partnerami lokalnego rynku pracy, tj. m. in.:

- ✓ z Powiatowym Centrum Pomocy Rodzinie w Zwoleniu – poprzez aktywizację zawodową w miarę możliwości wspomagamy osoby niepełnosprawne i będące w trudnej sytuacji życiowej

korzystające z pomocy tej instytucji. Urząd pomaga również w doborze i weryfikacji kandydatów do projektów,

✓ z Ośrodkami Pomocy Społecznej (OPS) - wspólnym klientom proponowane są wszystkie dostępne instrumenty i usługi rynku pracy. Na wniosek OPS aktywizowani zawodowo są również dłużnicy alimentacyjni. W ciągu omawianego okresu zarejestrowano 33 dłużników alimentacyjnych. Skorzystali oni z następującego wsparcia:

- 17 osób otrzymało skierowania do pracy (z czego 5 osób odmówiło podjęcia pracy, 5 osób zostało zatrudnionych, 7 osób nie podjęło zatrudnienia z przyczyn dotyczących pracodawcy)
- 7 osób otrzymało skierowanie na staż (z czego 1 osoba podjęła staż)

Na koniec omawianego okresu pozostawało w rejestrze 41 (w ubiegłym roku 67) dłużników alimentacyjnych (w Gminie Przyłęk – 8 osób, w Gminie Policzna – 4 osoby, w Gminie Tczów – 4 osoby, w Gminie Kazanów – 7 osób, w Gminie Zwoleń – 18 osób).

✓ ze stowarzyszeniami, fundacjami i innymi instytucjami realizującymi projekty współfinansowane ze środków Europejskiego Funduszu Społecznego.

W okresie sprawozdawczym urząd przyjął zawiadomienia od 5 zakładów pracy o zamiarze przeprowadzenia zwolnień grupowych (Orange Polska S.A., PKO BP, PZU SA, Alior Bank S.A., Poczta Polska S.A.). Zgłoszony zamiar zwolnień dotyczył całego terenu działania w/w firm (najczęściej całej Polski). Liczba osób przewidzianych do zwolnienia na terenie powiatu zwoleńskiego nie była podawana.

Ponadto urząd zajmuje się rejestracją oświadczeń o zamiarze powierzenia wykonywania pracy obywatelowi Republiki Białorusi, Republiki Gruzji, Republiki Mołdowy, Federacji Rosyjskiej i Ukrainy bez konieczności uzyskania zezwolenia na pracę. Na podstawie tego oświadczenia cudzoziemiec może uzyskać od konsula wizę uprawniającą go do podjęcia pracy, w okresie nieprzekraczającym 6 miesięcy w ciągu kolejnych 12 miesięcy. W omawianym okresie zostało zarejestrowanych 4 978 (w 2014 roku – 1 635, w 2013 roku – 743, w 2012 – 850, w 2011 - 668) oświadczeń o zamiarze zatrudnienia cudzoziemców, w tym 4 974 z Ukrainy, 1 z Mołdowy, 2 z Armenii i 1 z Rosji. Zdecydowana większość dotyczyła prac w rolnictwie. Warto zwrócić uwagę na olbrzymi wzrost składanych oświadczeń o zamiarze powierzenia pracy cudzoziemcom w porównaniu z latami ubiegłymi.

W ramach wspierania poszukujących pracy i pracodawców realizujemy również usługę EURES, obejmującą w szczególności pośrednictwo pracy wraz z doradztwem z zakresu mobilności na rynku pracy Rzeczypospolitej Polskiej oraz państw Europejskiego Obszaru Gospodarczego.

Usługi EURES polegają na udzielaniu bezrobotnym i poszukującym pracy pomocy w uzyskaniu odpowiedniego zatrudnienia zgodnie z prawem swobodnego przepływu pracowników w Unii

Europejskiej, oraz pracodawcom w pozyskaniu pracowników o poszukiwanych kwalifikacjach zawodowych. Zadania w zakresie świadczenia usług EURES realizują doradca EURES i asystent EURES zatrudnieni w wojewódzkim urzędzie pracy oraz pośrednicy pracy zatrudnieni w powiatowych urzędach pracy.

W ramach EURES na koniec grudnia 2015 roku wpłynęło 679 oferty pracy na 5 042 wakatów. Udzielono 86 osobom informacji na temat warunków życia i pracy w krajach EOG oraz możliwości poszukiwania pracy za granicą.

VI. INSTRUMENTY I USŁUGI RYNKU PRACY

Na aktywne formy przeciwdziałania bezrobociu do końca grudnia 2015 roku wydatkowano **7 469 659,26 zł** w tym:

- **1 981 501,25 zł** - Europejski Fundusz Społeczny (PO WER i RPO)
- **5 488 158,01 zł** - Fundusz Pracy (FP)

Wydatki na finansowanie usług i instrumentów rynku pracy przedstawiały się następująco:

L p.	Wyszczególnienie	Limit (FP, PO WER, RPO) w zł	Wydatki OGÓŁEM w zł	Wydatki FP (Fundusz Pracy) w zł	Wydatki PO WER w zł	Wydatki RPO w zł
1.	Prace interwencyjne	1 311 000,00	1 224 692,90	1 206 876,53	–	17 816,37
2.	Roboty publiczne	1 272 000,00	1 271 246,88	1 271 246,88	–	–
3.	Staże	3 011 902,27	2 542 991,43	720 799,22	1 591 095,92	231 096,29
4.	Bon stażowy	415 000,00	402 260,64	402 260,64	0,00	0,00
5.	Szkolenia	294 500,00	183 424,02	151 931,35	31 492,67	0,00
6.	Bon szkoleniowy	77 000,00	74 422,45	74 422,45	–	–
7.	Studia podyplomowe	50 000,00	20 814,64	20 814,64	–	–
8.	Rozpoczęcie działalności gospodarczej (dotacje)	1 328 000,00	870 000,00	760 000,00	110 000,00	0,00
9.	Refundacja kosztów wyposażenia i doposażenia stanowisk pracy	1 071 300,00	779 700,00	779 700,00	–	0,00
10.	Bon zatrudnieniowy	3 500,00	3 324,40	3 324,40	–	–
11.	Prace społecznie użyteczne	0	0	0	–	–
12.	Bon na zasiedlenie	125 800,00	88 800,00	88 800,00	–	–
13.	Stypendia za kontynuację nauki	9 000,00	7 981,90	7 981,90	–	–
14.	Inne wydatki	24 997,73	0	0	–	–
	RAZEM	8 994 000,00	7 469 659,26	5 488 158,01	1 732 588,59	248 912,66

Jak wynika z powyższej tabeli limit przyznany na 2015 rok nie został w całości wykorzystany. Niewykorzystane środki pochodziły głównie z Europejskiego Funduszu Społecznego z przeznaczeniem na realizację projektu w ramach regionalnego programu operacyjnego województwa mazowieckiego na lata 2014-2020. Realizację projektu z przyczyn niezależnych od urzędu rozpoczęto dopiero w II półroczu 2015r.

Efektywność wsparcia w porównaniu z latami ubiegłymi przedstawia się następująco:

Lp.	Efektywność	Lata				
		2013		2014		2015
		Powiat	Średnia w kraju	Powiat	Średnia w kraju	Powiat*
1	kosztowa	14 355,03	13 005,84	10 912,06	11 174,50	8 625,47*
2	zatrudnieniowa	57,0%	66,2%	78,9%	76,25%	81,2%*

* efektywność została wstępnie obliczona przez nasz urząd i może ulec zmianie po obliczeniu przez MRPiPS w II kwartale 2016 roku.

Osoby bezrobotne zaktywizowane w poszczególnych formach finansowane w ramach w/w środków (FP i EFS) w 2015 roku w porównaniu do lat 2010 - 2014.

Wyszczególnienie	Liczba osób					
	2010r.	2011r.	2012r.	2013r.	2014r.	2015r.
Prace interwencyjne	191	134	171	130	181	169
Roboty publiczne	207	35	32	55	40	131
Staże	466	285	354	404	491	364
Szkolenia	117	33	49	77	65	47
Studia podyplomowe	13	-	5	7	3	9
Dotacje	74	34	52	56	55	41
Refundacja kosztów wyposażenia i doposażenia stanowiska pracy	30	5	8	7	18	39
Prace społecznie użyteczne	-	56	50	46	48	0
Bon szkoleniowy	-	-	-	-	0	15
Bon zatrudnieniowy	-	-	-	-	0	1
Bon stażowy	-	-	-	-	19	38
Bon na zasiedlenie	-	-	-	-	2	12
RAZEM	1 098	582	721	782	922	866

Instrumentem aktywnej formy przeciwdziałania bezrobociu, z którego najchętniej korzystały zarówno osoby bezrobotne jak też i pracodawcy są staże (w tym bony stażowe). Jak widać na powyższych tabelach na tę formę urząd wydał najwięcej środków finansowych i skorzystała z niej największa liczba osób bezrobotnych i pracodawców. Następnymi w kolejności według zainteresowania formami wsparcia są: roboty publiczne, następnie prace interwencyjne, dotacje na podjęcie działalności gospodarczej, refundacje kosztów wyposażenia i doposażenia stanowiska pracy oraz szkolenia. Największym zainteresowaniem cieszyły się następujące szkolenia:

- ✓ Prawo jazdy kat. C lub E wraz Kwalifikacją wstępną przyspieszoną w zakresie bloku programowego kat. C (28 osób)
- ✓ Operator koparko – ładowarki kl. III (6 osób)
- ✓ Kierowca wózka jezdniowego – (5 osób)
- ✓ Kurs wizażu i podologii – (4 osób)
- ✓ Palacz CO (3 osoby)
- ✓ Szkolenie w zawodzie strażak (2 osoby)
- ✓ Pozostałe szkolenia (16 osób)

Średni koszt szkolenia na 1 osobę przeszkoloną wyniósł 4 028,84 zł.

Urząd wspierał również kształcenie ustawiczne pracowników i pracodawców w ramach Krajowego Funduszu Szkoleniowego (KFS).

Priorytetem ministra w roku 2015 środki KFS zostały przeznaczone na wsparcie kształcenia ustawicznego pracowników i pracodawców w wieku powyżej 45 lat.

Na tę formę wydatkowano 40 000 zł.

Z kształcenia ustawicznego w ramach KFS skorzystali następujący pracodawcy:

1. Bank Spółdzielczy w Zwoleniu
2. Urząd Gminy Tczów
3. Gminny Ośrodek Pomocy Społecznej Tczów
4. Gminny Ośrodek Pomocy Społecznej Kazanów
5. Gmina Zwoleń
6. Zakłady Mechaniczne Oleksik Spółka Jawna
7. Fabryka Wyrobów Metalowych BRAT-MET

VII. BUDŻET

Plan wydatków i dochodów budżetowych w dziale 853 rozdziale 85333 w złotych

Projekt planu dochodów i wydatków na 2015 r.

✓ Plan dochodów własnych w 2015 r.	1 500,00
✓ Plan wydatków budżetowych w 2015 r.	1 564 775,00

Wykonanie planu wydatków i dochodów w 2015 r. przedstawia się następująco:

✓ Wydatki budżetowe wykonano na kwotę	1 557 055,21
✓ Dochody budżetowe wykonano na kwotę	1 089,60

Wynagrodzenia pracowników oraz pochodne 1 486 676,63

§ 4010 – wynagrodzenia osobowe pracowników	1 162 646,36
§ 4040 – dodatkowe wynagrodzenia roczne „13”	70 747,32
§ 4110 – składki na ubezpieczenie społeczne	207 807,03
§ 4120 – składki na Fundusz Pracy	22 845,61
§ 4170 – wynagrodzenia bezosobowe	98,40
§ 4440 – odpis na ZFŚS	22 531,91

Wydatki rzeczowe 65 878,58

§ 3020 – ekwiwalent za odzież i okulary	334,86
§ 4210 – zakup materiałów i wyposażenia	33 353,47
§ 4260 – zakup energii	14 341,72
§ 4270 – zakup usług remontowych	972,84
§ 4280 – zakup usług zdrowotnych	627,00
§ 4300 – zakup usług pozostałych	6 796,65
§ 4360 – opłaty z tytułu zakupu usług telekomunikacyjnych	2 604,04
§ 4410 – krajowe podróże służbowe	123,00
§ 4430 – różne opłaty i składki	2 731,80
§ 4480 – podatek od nieruchomości	1 958,00
§ 4520 – wpłata na rzecz budżetów j.s.t.	775,20
§ 4700 – szkolenia pracowników	1 260,00

Wydatki inwestycyjne 4 500,00

§ 6050 – wydatki inwestycyjne jednostek budżetowych	4 500,00
---	----------

Otrzymane środki na wykonanie zadań własnych zostały wykorzystane zgodnie z przeznaczeniem, na konto Starostwa zwrócono niewykorzystane środki na kwotę 969,54 zł.

Dochody budżetowe w Dziale 853 rozdziale 85333 na plan 1 500,00 zł zostały wykonane w kwocie 1 089,60 zł i przedstawiały się następująco:

	Plan	Wykonanie
Dochody	1 500,00	1 089,60

Wykonane dochody budżetowe w kwocie 1 089,60 zł zostały przekazane do Starostwa Powiatowego w Zwoleniu.

Wydatki budżetowe w dziale 851 rozdziale 85156 – składka zdrowotna za osoby bez prawa do zasiłku.

	Plan	Wykonanie
Składki na ubezpieczenie zdrowotne	1 794 322,00	1 773 102,13

Stan zobowiązań na 31.12.2015 rok wobec ZUS za składkę zdrowotną od osób bezrobotnych bez prawa do zasiłku wyniósł 2 231,74 zł z tytułu złożonej deklaracji DRA za miesiąc grudzień, termin płatności obowiązuje do 15.01.2016 r.

Wydatki w dziale 853 rozdziale 85322 Fundusz Pracy

Plan Funduszu Pracy na 2015 rok w tys. zł. 12 797,0

w tym:

1. Formy obligatoryjne (bez planu) 3 449,8

2. Formy aktywne : 5 741,6

- ✓ prace interwencyjne 1 207,0
- ✓ roboty uliczne 1 272,0
- ✓ staż 721,0
- ✓ bon stażowy 415,0
- ✓ szkolenia 210,0
- ✓ bon szkoleniowy 77,0

✓ dotacje na podjęcie działalności	800,0
✓ doposażenie stanowiska pracy	851,3
✓ studia podyplomowe	50,0
✓ stypendium na kontynuację nauki	9,0
✓ bon zasiedleniowy	125,8
✓ bon zatrudnieniowy	3,5
3. PO WER	1 890,5
4. RPO	1 361,9
5. Krajowy Fundusz Szkoleniowy	40,0
6. Formy fakultatywne	313,2
<u>Wydatki Funduszu Pracy w 2015 roku w tys. zł.</u>	11 263,0
w tym:	
1. Formy obligatoryjne (bez planu)	3 449,8
✓ zasiłki dla bezrobotnych ze składkami	3 375,2
✓ dodatki aktywizacyjne	74,6
2. Formy aktywne	5 488,2
✓ prace interwencyjne	1 206,9
✓ roboty publiczne	1 271,3
✓ staże	720,8
✓ bon stażowy	402,3
✓ szkolenia	151,9
✓ bon szkoleniowy	74,4
✓ dotacje na podjęcie działalności	760,0
✓ doposażenie stanowiska pracy	779,7
✓ studia podyplomowe	20,8
✓ stypendium na kontynuację nauki	8,0
✓ bon zasiedleniowy	88,8
✓ bon zatrudnieniowy	3,3
3. PO WER	1 748,5
✓ staże	1 591,1
✓ dotacje na podjęcie działalności	110,0
✓ szkolenia	31,5
✓ koszty kwalifikowane EFS	15,9
4. RPO	248,9
✓ prace interwencyjne	17,8
✓ staże	231,1

5. Krajowy Fundusz Szkoleniowy **40,0**

6. Formy fakultatywne **287,6**

Stan zobowiązań na 31.12.2015 wyniósł **83,8**

Z tego :

✓ zobowiązania wobec ZUS **75,7**

✓ zobowiązania wobec Urzędu Skarbowego **8,1**

Stan należności na 31.12.2015 wyniósł **31,1**

i dotyczy zwrotu:

✓ pożyczki;

✓ nienależnie pobranych świadczeń takich jak: zasiłek dla bezrobotnych, stypendium stażowe, bon stażowy, stypendium szkoleniowe, refundacja badań lekarskich;

✓ refundacji prac interwencyjnych;

✓ refundacji kosztów wyposażenia i doposażenia stanowisk pracy.

Wydatki budżetowe w dziale 853 rozdziale 85395 Działanie 6.1.2 z POKL

„Druga szansa”	101 738,34	85%
	<u>17 953,83</u>	15%
	119 692,17	

VIII. SPRAWY ORGANIZACYJNO-ADMINISTRACYJNE

Zatrudnienie

Strukturę organizacyjną Urzędu stanowią następujące komórki organizacyjne:

1. Dyrektor Powiatowego Urzędu Pracy – 1 etat
2. Zastępca Dyrektora/Kierownik Centrum Aktywizacji Zawodowej – 1 etat
3. Centrum Aktywizacji Zawodowej – 13 etatów,
4. Wieloosobowe stanowisko ds. finansowo-księgowych – 3 etaty
5. Wieloosobowe stanowisko ds. informacji, ewidencji i świadczeń – 3 etaty
6. Wieloosobowe stanowisko ds. organizacyjnych i administracyjnych – 3 etaty
7. Stanowisko ds. programów – 2 etaty.

Stan zatrudnienia na dzień 31.12.2015 r. wynosił 26 osób, w tym 21 kobiet.

Spośród zatrudnionych pracowników 6 osób (4 pośredników i 2 doradców zawodowych) zatrudniano do dnia 31.05.2015 r. w ramach projektu finansowanego z Europejskiego Funduszu Społecznego. Od 01.06.2015 r. osoby te zatrudniono w ramach etatów finansowanych z budżetu Urzędu.

W 2015 r. przeprowadzono trzy konkursy na stanowiska urzędnicze, w tym zatrudniono 1 osobę w ramach projektu finansowanego z Programu Operacyjnego Wiedza Edukacja Rozwój.

Na przestrzeni 2015 r. staż odbywało 5 osób. Wszyscy pracownicy Urzędu posiadają wyższe wykształcenie. Średnia wieku pracowników to 40 lat.

Odwołania i korekty ubezpieczeń

W 2015 roku urząd wydał w postępowaniu administracyjnym 7 108 decyzji.

W opisywanym okresie 132 osoby bezrobotne odwołały się od decyzji Starosty Zwoleńskiego, w tym:

1. 10 odwołań zostało przesłanych do organu drugiej instancji, czyli Wojewody Mazowieckiego; organ odwoławczy 8 zaskarżonych decyzji utrzymał w mocy, 2 decyzje uchylił w całości i przekazał do ponownego rozpatrzenia ,
2. 122 odwołań zostało rozpatrzonych na miejscu , wszystkie decyzje uchylono w całości.

Zostało wydane 124 postanowienia wznowienia postępowania.

W 2015 roku urząd wysłał do ZUS wnioski o uporządkowanie okresów ubezpieczenia (tzw. KOA) dla 572 osób i 101 zestawów korygujących deklaracje rozliczeniowe za lata ubiegłe.

Inwestycje i remonty

Urząd przeprowadził wymianę okablowania strukturalnego sieci LAN oraz modernizację zasilania w energię elektryczną sieci LAN i stacji roboczych w obu budynkach urzędu. Łącznie

wykonano okablowanie w 14 pokojach biurowych i Głównym Punkcie Dystrybucyjnym wraz z kanałem długości 14 metrów łączącym oba budynki urzędu.

Wykonanie nowego okablowania było niezbędne, ponieważ dotychczasowe było przestarzałe technologicznie, wielokrotnie poprawiane, stwarzało zagrożenie dla dobrego funkcjonowania całej sieci komputerowej, bez możliwości jej rozwoju. Wartość inwestycji 39 265,00 złotych.

W miesiącu czerwcu 2015r. wykonano modernizację sieci ciepłowniczej na odcinku łączącym budynki Urzędu, zgodnie z zadaniem inwestycyjnym „Budowa sieci centralnego ogrzewania w Powiatowym Urzędzie Pracy” na kwotę 4 500,00 złotych.