

**SPRAWOZDANIE Z DZIAŁALNOŚCI  
POWIATOWEGO URZĘDU PRACY W ZWOLENIU  
ORAZ SYTUACJA NA RYNKU PRACY W 2016 R.  
W POWIECIE ZWOLEŃSKIM**



**POWIATOWY URZĄD PRACY W ZWOLENIU**

**ul. Ludowa 7**

**26-700 Zwoleń**

**<http://zwolen.praca.gov.pl>**

**Zwoleń 2016**

## I. STAN I STRUKTURA OSÓB BEZROBOTNYCH I POSZUKUJĄCYCH PRACY

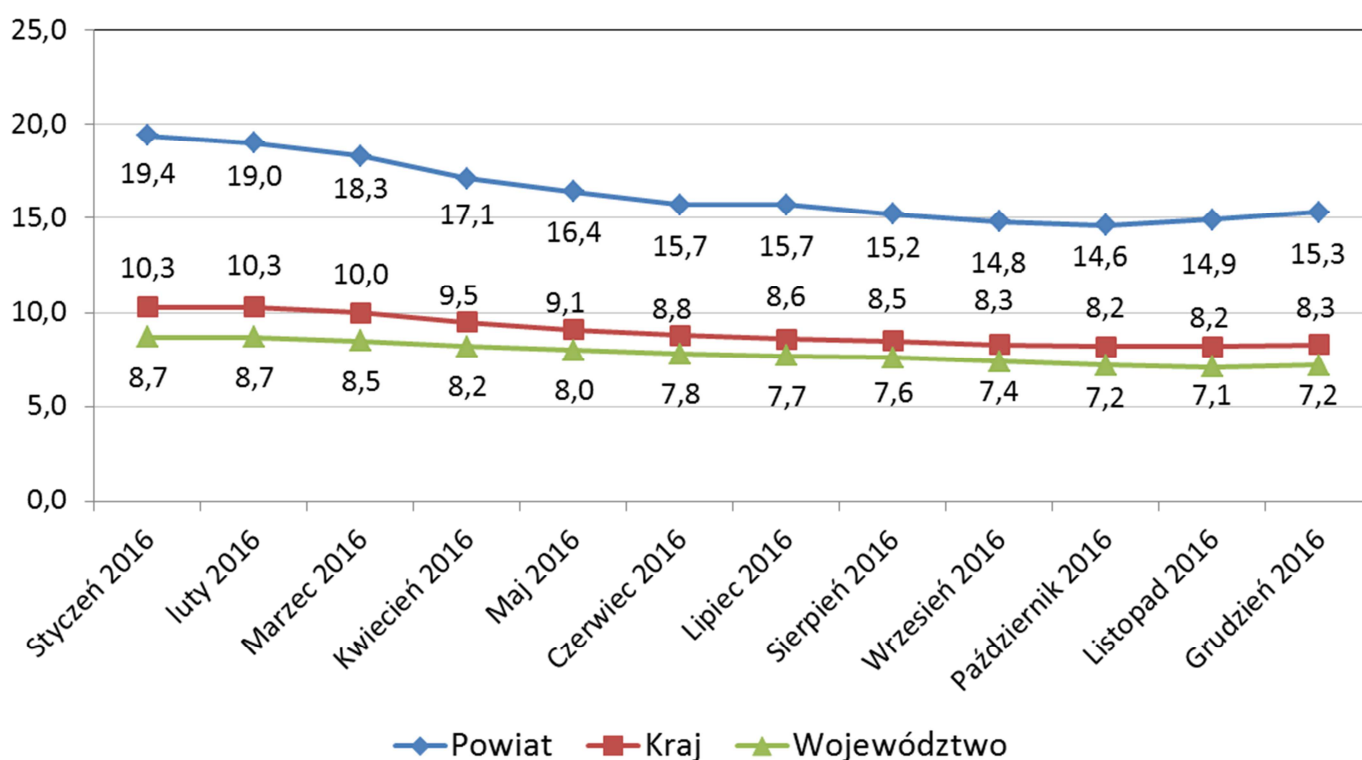
Liczba bezrobotnych w powiecie zwoleńskim na dzień 31.12.2016r. wynosiła 2 279 osób (na dzień 31.12.2015 - 2 892), w tym 1 082 kobiety (47,5% ogółu bezrobotnych). Zasiłek dla bezrobotnych pobierało 333 osoby (14,6%). Zdecydowana większość bezrobotnych to mieszkańcy wsi – 1 783 osoby, tj. 78,2% ogółu. W stosunku do analogicznego okresu ubiegłego nastąpił spadek liczby bezrobotnych o 613 osób. W okresie od 1 stycznia do 31 grudnia 2016 roku Powiatowy Urząd Pracy włączył do ewidencji 3 084 osoby i wyłączył z ewidencji 3 697 osób. Osoby włączone do ewidencji to w większości (76,9% ogółu – 2 372 osoby) poprzednio pracujący. Z ogólnej liczby wyłączonych z ewidencji 46,6% (1 722 osoby) zostało wyrejestrowanych z powodu podjęcia pracy zarobkowej, w tym:

- ✓ 1 250 osób (33,8%) pracy niesubsydiowanej
- ✓ 33 osoby (0,9%) działalności gospodarczej niesubsydiowanej
- ✓ 420 osób (11,4%) pracy sezonowej niesubsydiowanej

Liczba poszukujących pracy na koniec 2016 roku wynosiła 35 osób, w tym 11 kobiet (31,4%). Wśród poszukujących pracy było 16 osób niepełnosprawnych nie pozostających w zatrudnieniu.

Na koniec okresu sprawozdawczego w ewidencji urzędu pozostawało 3 cudzoziemców (2 z Armenii i 1 z Ukrainy).

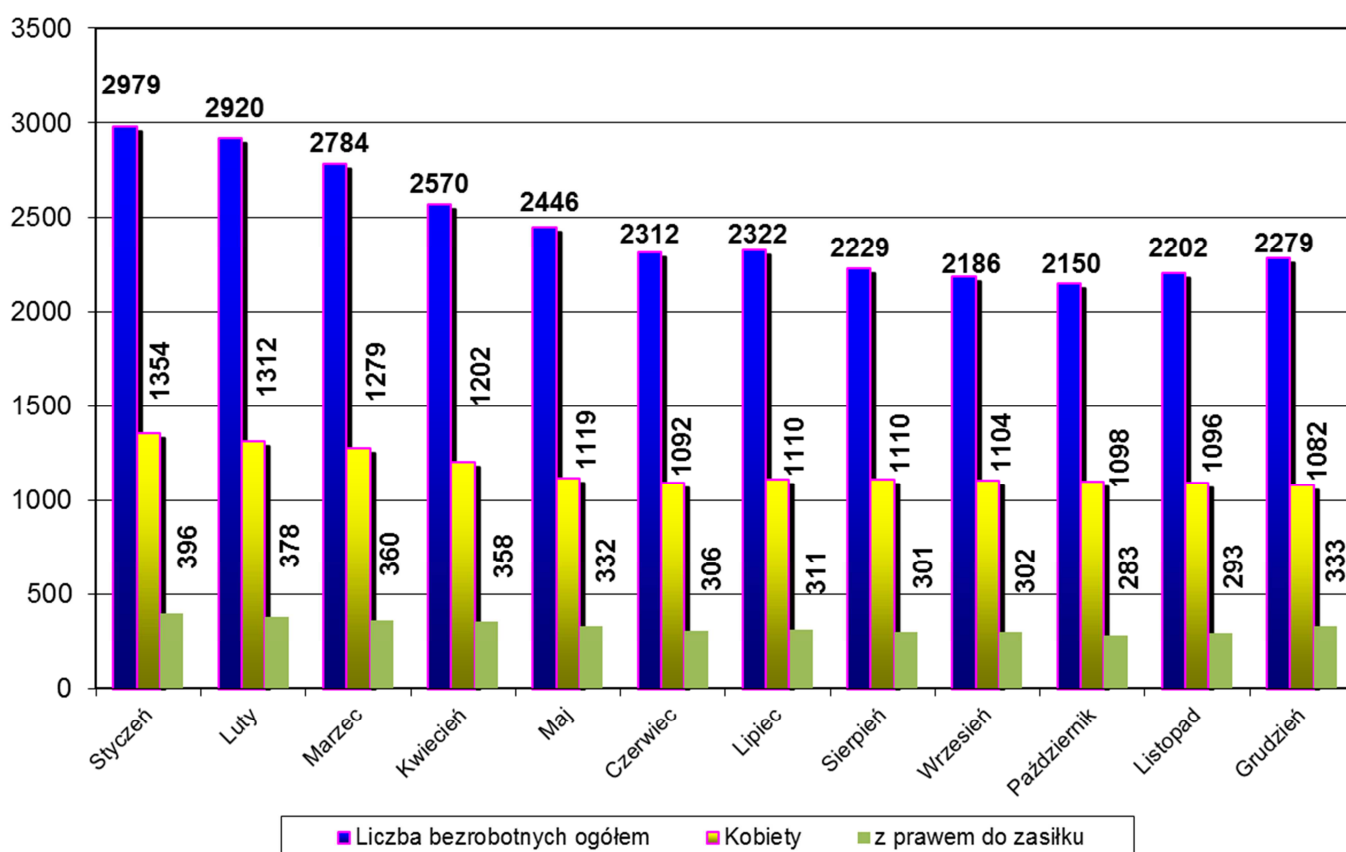
Stopa bezrobocia w miesiącach w 2016 roku na tle województwa i kraju przedstawia się następująco (w %):



Stopa bezrobocia w latach 2010 – 2016 (stan na koniec grudnia) na tle województwa i kraju przedstawia się następująco:

Lp.	Lata	Stopa bezrobocia w %		
		Powiat	Województwo	Kraj
1.	2016	15,3	7,2	8,3
2.	2015	18,9	8,4	9,8
3.	2014	20,7	9,8	11,5
4.	2013	22,8	11,0	13,4
5.	2012	21,8	10,8	13,4
6.	2011	20,2	9,9	12,5
7.	2010	18,9	9,4	12,3

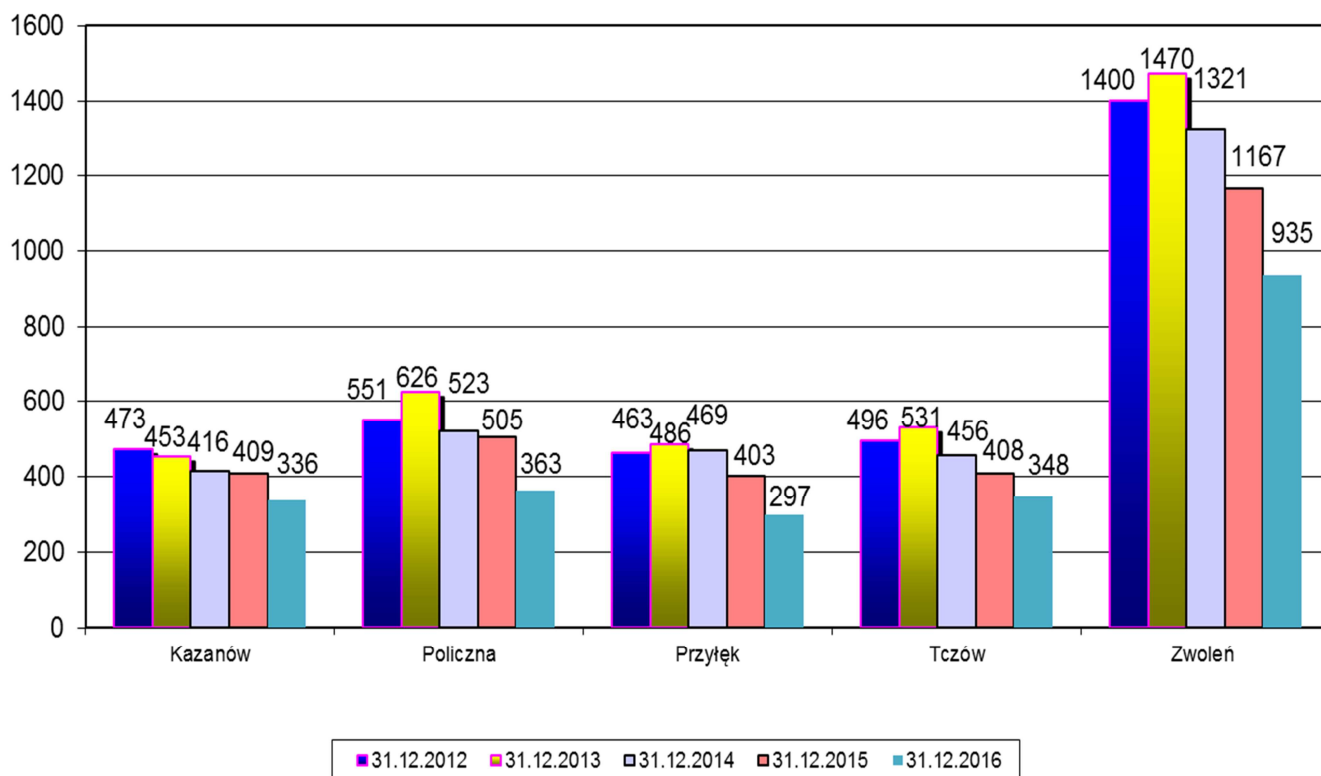
### Bezrobotni w poszczególnych miesiącach w 2016 roku



## Stan bezrobocia w poszczególnych gminach na dzień 31.12.2015 i 31.12.2016

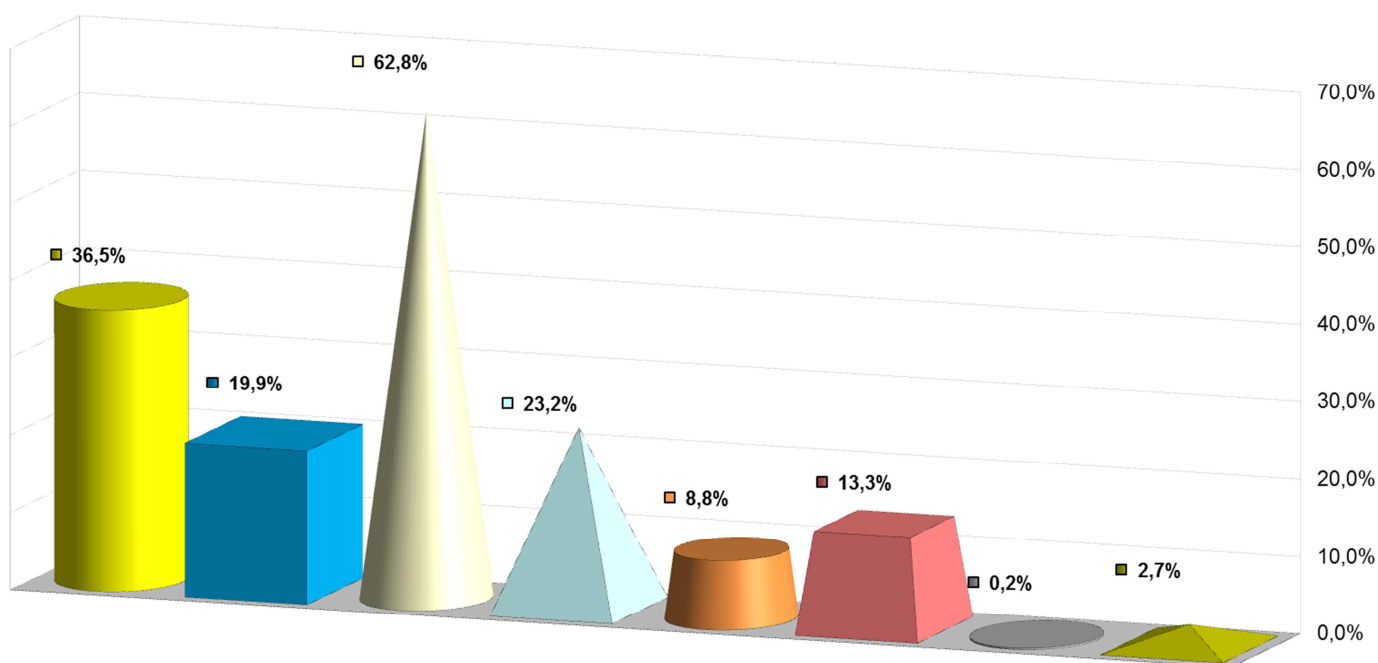
Lp.	Gmina	Liczba bezrobotnych				Bezrobotni z prawem do zasiłku			
		Ogółem		Kobiety		Ogółem		Kobiety	
		2015	2016	2015	2016	2015	2016	2015	2016
1	Gmina Zwoleń (bez miasta)	556	443	263	206	74	65	27	26
2	Miasto Zwoleń	611	492	303	247	84	93	33	49
3	Kazanów	409	336	168	140	57	42	27	15
4	Policzna	505	363	250	193	67	44	31	14
5	Przyłek	403	297	187	139	39	41	14	17
6	Tczów	408	348	171	157	46	48	25	25
	<b>Ogółem</b>	2 892	2 279	1 342	1 082	367	333	157	146

## Stan bezrobocia w gminach na dzień: 31.12.2012, 31.12.2013, 31.12.2014, 31.12.2015 i 31.12.2016



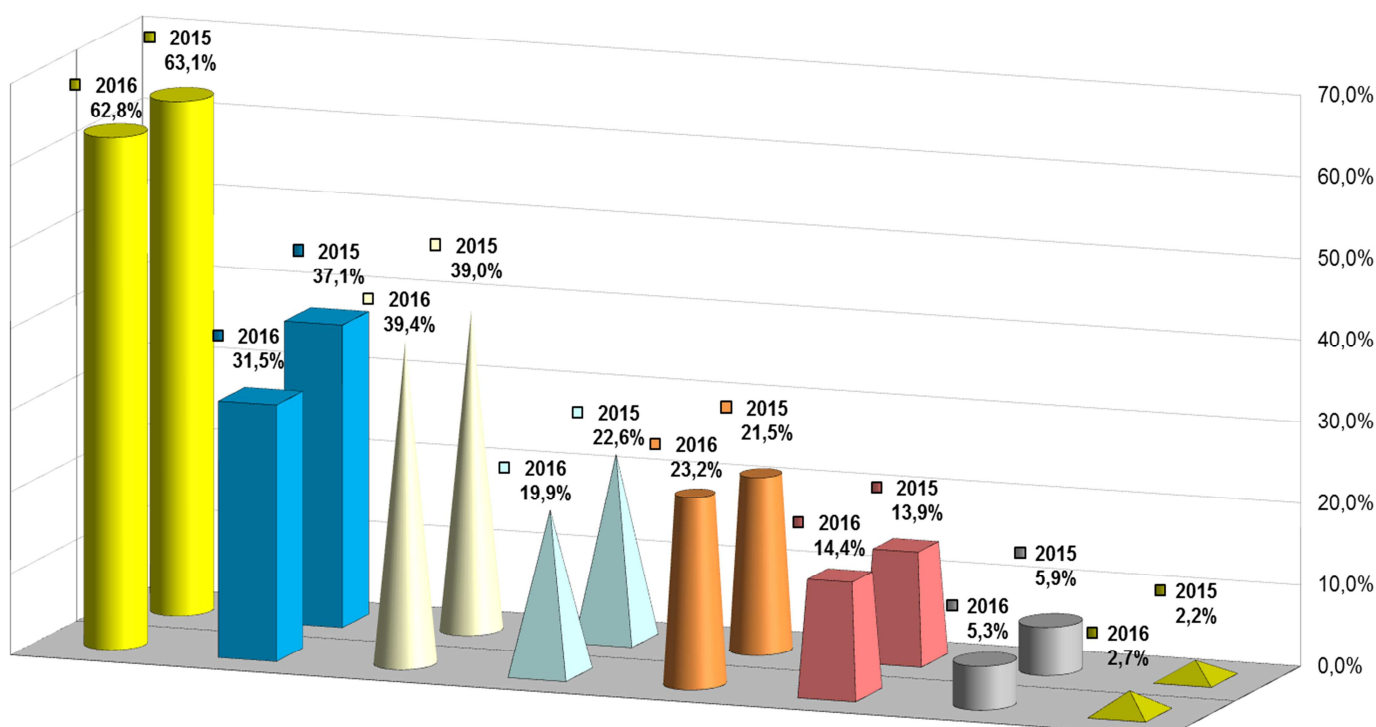
## Struktura osób bezrobotnych będących w szczególnej sytuacji na rynku pracy

W ogólnej liczbie zarejestrowanych bezrobotnych na koniec 2016r. wśród osób będących w szczególnej sytuacji na rynku pracy przeważają osoby długotrwale bezrobotne – 62,8% ogółu (1 432 osoby). Osoby do 30 roku życia stanowią 36,5% (831 osób) wszystkich bezrobotnych, osoby do 25 roku życia stanowią 19,9% (454 osoby), osoby powyżej 50 roku życia stanowią – 23,2% (528 osób). Osoby posiadające co najmniej jedno dziecko do 6 roku życia – 13,3% (304 osoby), osoby korzystające ze świadczeń pomocy społecznej stanowią 8,8% (201 osób), osoby niepełnosprawne – 2,7% (62 osoby), osoby posiadające co najmniej jedno dziecko niepełnosprawne do 18 roku życia – 0,2% (4 osoby).



- do 30 roku życia
- do 25 roku życia
- długotrwale bezrobotne
- powyżej 50 roku życia
- korzystające ze świadczeń pomocy społecznej
- posiadające co najmniej jedno dziecko do 6 roku życia
- posiadające co najmniej jedno dziecko niepełnosprawne do 18 r. życia
- niepełnosprawne

## Wybrane kategorie osób bezrobotnych w latach 2015 – 2016.



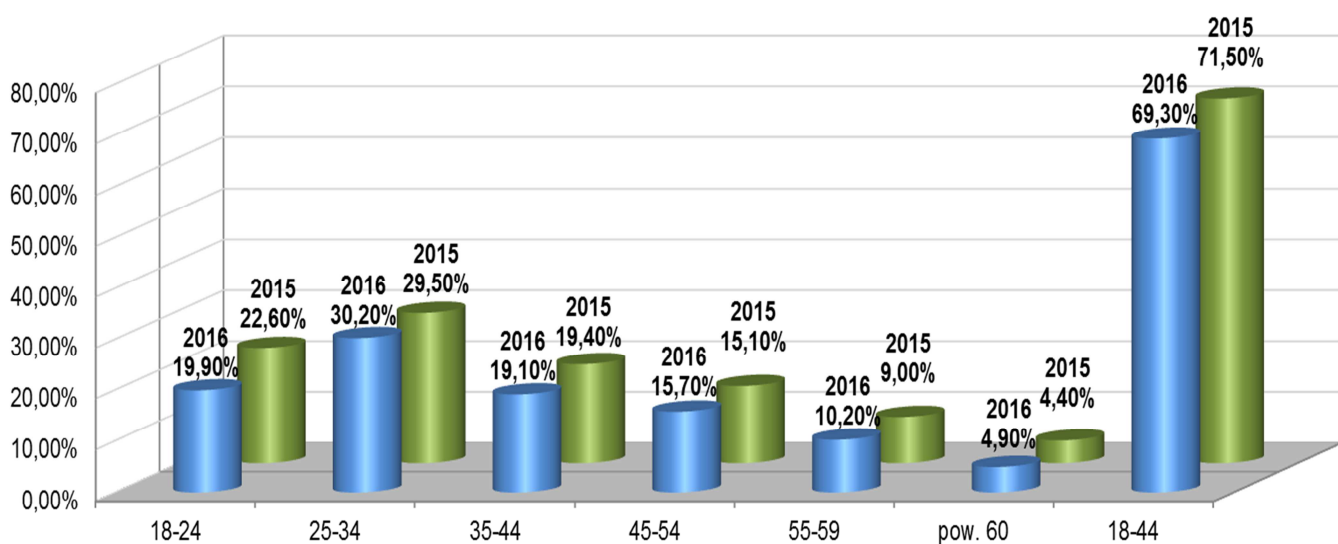
- długotrwale bezrobotne
- bez doświadczenia zawodowego
- bez kwalifikacji zawodowych
- do 25 roku życia
- powyżej 50 roku życia
- kobiety, które nie podjęły zatrudnienia po urodzeniu dziecka
- osoby w okresie 12 miesięcy od dnia ukończenia szkoły
- niepełnosprawni

Lp.	Kategoria	Liczba bezrobotnych		Procent ogólnej liczby bezrobotnych	
		2015	2016	2015	2016
1.	Długotrwale bezrobotne	1 826	<b>1 432</b>	63,1%	<b>62,8%</b>
2.	Bez doświadczenia zawodowego	1 073	<b>719</b>	37,1%	<b>31,5%</b>
3.	Bez kwalifikacji zawodowych	1 127	<b>898</b>	39,0%	<b>39,4%</b>
4.	Do 25 roku życia	655	<b>454</b>	22,6%	<b>19,9%</b>
5.	Powyżej 50 roku życia	622	<b>528</b>	21,5%	<b>23,2%</b>
6.	Kobiety, które nie podjęły zatrudnienia po urodzeniu dziecka	403	<b>329</b>	13,9%	<b>14,4%</b>
7.	Osoby w okresie 12 miesięcy od dnia ukończenia szkoły	172	<b>121</b>	5,9%	<b>5,3%</b>
8.	niepełnosprawni	63	<b>62</b>	2,2%	<b>2,7%</b>

## Struktura bezrobotnych wg wieku

Najwięcej zarejestrowanych osób jest w wieku mobilnym zawodowo pomiędzy 18 a 44 rokiem życia, które stanowią 69,3 % (1 579 osób).

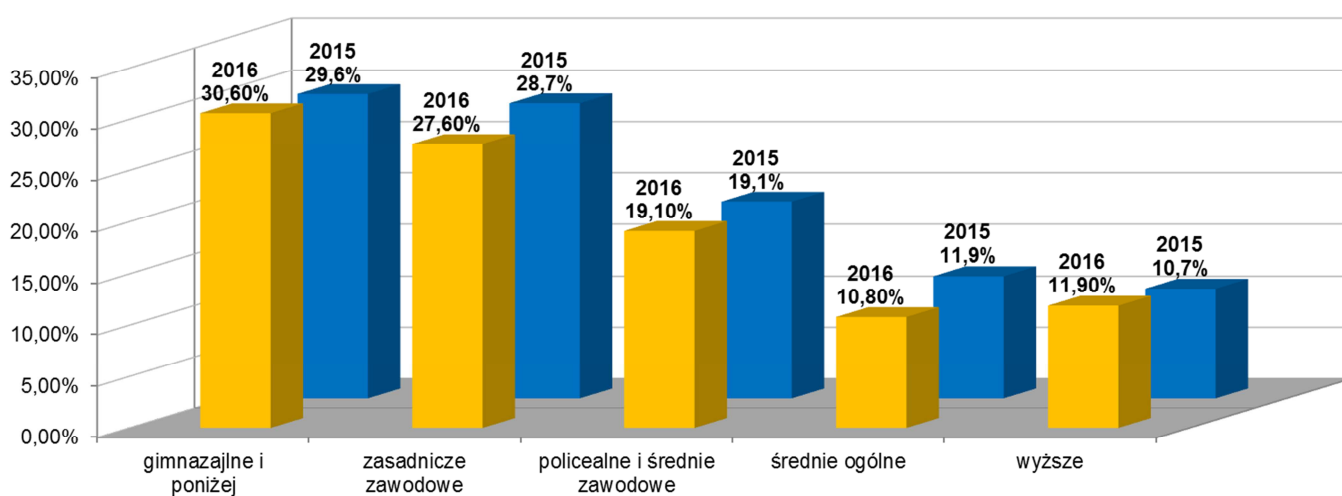
Osoby w wieku 18 – 24 lata stanowią 19,9% (454 osoby), w wieku 25 – 34 lata 30,2% (689 osób), w wieku 35 – 44 lata 19,1% (436 osób), w wieku 45 – 54 lata 15,7% (357 osób), w wieku 55 – 59 lat 10,2% (231 osób) wszystkich zarejestrowanych. Najmniejszą grupę stanowią osoby powyżej 60 roku życia – 4,9% (112 osób).



Lp.	Wiek (w latach)	Liczba bezrobotnych		Procent ogólnej liczby bezrobotnych	
		2015	2016	2015	2016
1.	18-24	655	<b>454</b>	22,6%	<b>19,9%</b>
2.	25-34	852	<b>689</b>	29,5%	<b>30,2%</b>
3.	35-44	561	<b>436</b>	19,4%	<b>19,1%</b>
4.	45-54	437	<b>357</b>	15,1%	<b>15,7%</b>
5.	55-59	261	<b>231</b>	9,0%	<b>10,2%</b>
6.	pow. 60	126	<b>112</b>	4,4%	<b>4,9%</b>
7.	18-44	2 068	<b>1 579</b>	71,5%	<b>69,3%</b>
	Razem	2 892	<b>2 279</b>	100,0%	<b>100,0%</b>

## Struktura bezrobotnych według wykształcenia

W ogólnej liczbie bezrobotnych pozostających w ewidencji na koniec 2016r. przeważają osoby z wykształceniem gimnazjalnym i poniżej – 30,6% (699 osób) oraz z zasadniczym zawodowym – 27,6% (628 osób). Osoby z wykształceniem wyższym stanowią 11,9% (271 osób) wszystkich zarejestrowanych. Znaczną odsetek stanowią osoby z wykształceniem policealnym i średnim zawodowym – 19,1% (436 osób). Z wykształceniem średnim ogólnym – 10,8% (245 osoby).



Lp.	Poziom wykształcenia	Liczba bezrobotnych		Procent ogólnej liczby bezrobotnych	
		2015	2016	2015	2016
1	gimnazjalne i poniżej	857	<b>699</b>	29,6%	<b>30,6%</b>
2	zasadnicze zawodowe	829	<b>628</b>	28,7%	<b>27,6%</b>
3	policealne i średnie zawodowe	552	<b>436</b>	19,1%	<b>19,1%</b>
4	średnie ogólne	343	<b>245</b>	11,9%	<b>10,8%</b>
5	wyższe	311	<b>271</b>	10,7%	<b>11,9%</b>
	<b>Razem</b>	2 892	<b>2 279</b>	100,0%	<b>100,0%</b>

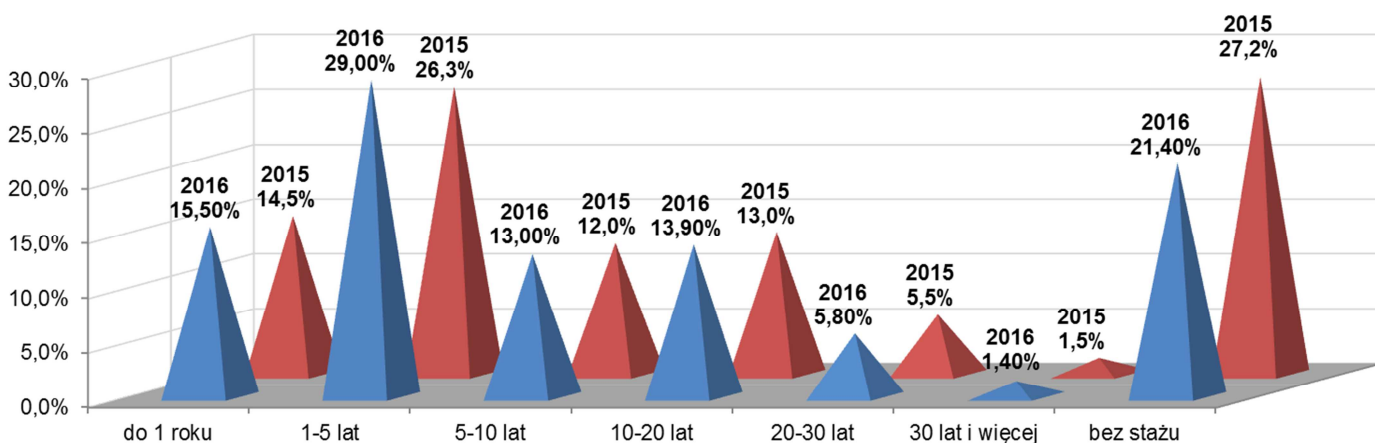
Ponad połowa ogółu bezrobotnych (58,2%) pozostających w rejestrze to osoby z wykształceniem poniżej średniego.



## Struktura bezrobotnych wg stażu pracy

Spośród bezrobotnych pozostających w ewidencji na koniec omawianego okresu osoby posiadające staż pracy do 1 roku stanowiły – 15,5% (354 osoby), z 1 – 5 letnim stażem pracy – 29,0% (660 osób), 5 – 10 letnim stażem – 13,0% (296 osób), 10 – 20 letnim stażem pracy – 13,9% (317 osób), oraz 20 – 30 letni stażem – 5,8% (133 osoby). Najmniejszą grupą bezrobotnych są osoby, które przepracowały ponad 30 lat tj. 1,4 % (32 osoby). Liczną grupę stanowiły osoby bez stażu pracy – 487 osób, tj. 21,4%.

W porównaniu z rokiem ubiegłym nastąpił istotny spadek liczby osób bez stażu pracy.

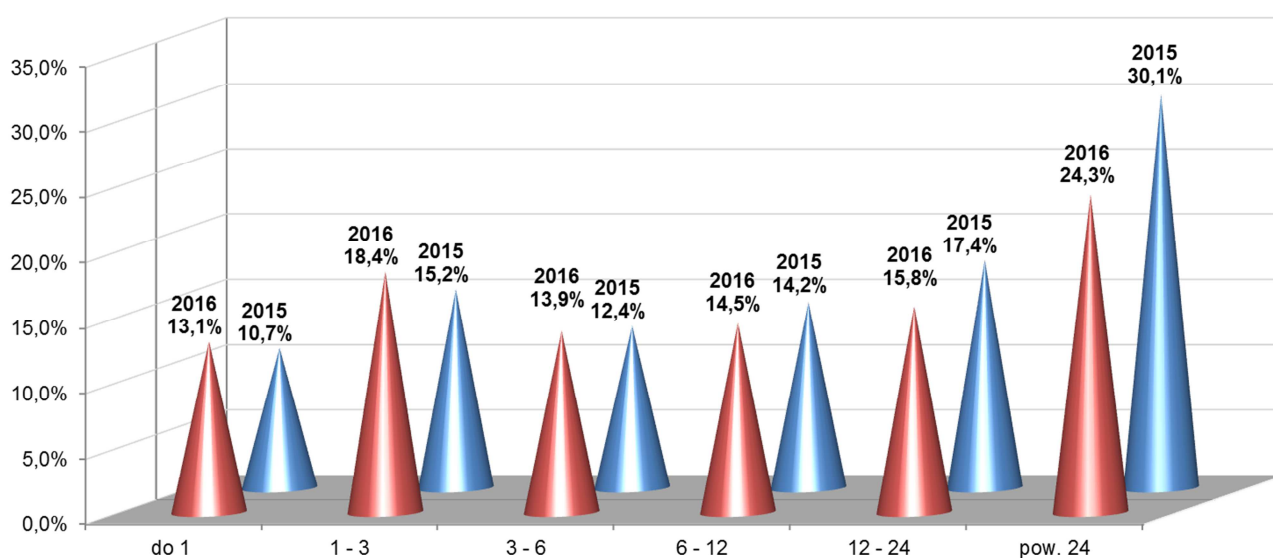


Lp.	Staż pracy (w latach)	Liczba bezrobotnych		Procent ogólnej liczby bezrobotnych	
		2015	2016	2015	2016
1.	do 1 roku	417	<b>354</b>	14,5%	<b>15,5%</b>
2.	1-5 lat	761	<b>660</b>	26,3%	<b>29,0%</b>
3.	5-10 lat	347	<b>296</b>	12,0%	<b>13,0%</b>
4.	10-20 lat	377	<b>317</b>	13,0%	<b>13,9%</b>
5.	20-30 lat	160	<b>133</b>	5,5%	<b>5,8%</b>
6.	30 lat i więcej	43	<b>32</b>	1,5%	<b>1,4%</b>
7.	bez stażu	787	<b>487</b>	27,2%	<b>21,4%</b>
	Razem	2 892	<b>2 279</b>	100,0%	<b>100,0%</b>

Większość bezrobotnych zarejestrowanych na koniec okresu sprawozdawczego to osoby, które poprzednio pracowały zawodowo – 78,6% (1 792 osoby).

## Struktura bezrobotnych wg czasu pozostawania bez pracy

Najliczniejszą grupę bezrobotnych stanowią osoby, które pozostają bez pracy ponad 24 miesiące – 871 osób (30,1% ogółu). Również dużą grupę stanowią osoby pozostające bez pracy od 12 do 24 miesięcy – 504 osoby (17,4%). Osób pozostających bez pracy od 6 do 12 miesięcy jest 412 (14,2%), od 3 do 6 miesięcy 359 (12,4%), od 1 do 3 miesięcy 438 (15,2%), do 1 miesiąca 308 (10,7%). Strukturę bezrobotnych wg czasu pozostawania bez pracy w miesiącach przedstawia poniższa tabela.



Lp.	Czas pozostawania bez pracy (w miesiącach)	Liczba bezrobotnych		Procent ogólnej liczby bezrobotnych	
		2015	2016	2015	2016
1.	do 1	308	<b>298</b>	10,7%	<b>13,1%</b>
2.	1 - 3	438	<b>420</b>	15,2%	<b>18,4%</b>
3.	3 - 6	359	<b>317</b>	12,4%	<b>13,9%</b>
4.	6 - 12	412	<b>330</b>	14,2%	<b>14,5%</b>
5.	12 - 24	504	<b>359</b>	17,4%	<b>15,8%</b>
6.	pow. 24	871	<b>555</b>	30,1%	<b>24,3%</b>
	Razem	2 892	<b>2 279</b>	100,0%	<b>100,0%</b>

Łącznie bez pracy ponad rok pozostaje 40,1% ogółu, tj. 914 osób (w 2015 roku 47,5% ogółu, tj. 1 375 osób) zarejestrowanych bezrobotnych.

## II. AKTYWIZACJA ZAWODOWA OSÓB NIEPEŁNOSPRAWNYCH

Liczba osób niepełnosprawnych zarejestrowanych w urzędzie na dzień 31.12.2016 roku wynosi 62 osoby bezrobotne (37 mężczyzn i 25 kobiet) oraz 16 osób poszukujących pracy (11 mężczyzn i 5 kobiet). W tym 8 osób (4 mężczyzn i 4 kobiety) pobiera zasiłek dla bezrobotnych.

W 2016 roku zaktywizowano 11 osób niepełnosprawnych, w tym:

- ✓ 2 osoby prace interwencyjne,
- ✓ 5 osób roboty publiczne.
- ✓ 3 osoby staż,
- ✓ 1 osoba prace społecznie użyteczne.

22 osoby podjęło pracę niesubsydiowaną.

Zgłoszono 4 oferty pracy dla osób niepełnosprawnych (w tym 4 subsydiowanej).

Struktura osób wg. stopnia niepełnosprawności na koniec omawianego okresu:

Lp.	Stopień niepełnosprawności:	Osoby bezrobotne		Poszukujące pracy		Razem	
		2015	2016	2015	2016	2015	2016
1	Stopień znaczny	4	3	5	5	9	8
2	Stopień umiarkowany	19	19	8	9	27	28
3	Stopień lekki	40	40	4	2	44	42
	<b>Razem</b>	63	62	17	16	80	78

Struktura osób niepełnosprawnych wg. wykształcenia:

Lp.	Wykształcenie	Osoby bezrobotne		Poszukujące pracy		Razem	
		2015	2016	2015	2016	2015	2016
1	gimnazjalne i poniżej	32	21	7	8	39	29
2	zasadnicze zawodowe	13	21	4	3	17	24
3	średnie ogólnokształcące	4	3	3	2	7	5
4	średnie zawodowe i policealne	11	15	1	3	12	18
5	wyższe	3	2	2	0	5	2
	<b>Razem</b>	63	62	17	16	80	78

### Rehabilitacja zawodowa osób niepełnosprawnych w 2016 roku

Uchwałami Rady Powiatu w Zwoleniu Nr: XIV/105/2016 z dnia 31 marca 2016 roku, XVII/134/2016 z dnia 13 września oraz XX/141/2016 z dnia 25 października 2016 roku w sprawie wysokości środków z Państwowego Funduszu Rehabilitacji Osób Niepełnosprawnych na realizację

zadań z zakresu rehabilitacji zawodowej i społecznej oraz zatrudnianiu osób niepełnosprawnych przyznano łączną kwotę 30 800 zł.

W ramach otrzymanej kwoty zrealizowano staż dla 6 osób niepełnosprawnych poszukujących pracy – 30 747,72 zł.

### III. PROGRAMY REALIZOWANE Z EUROPEJSKIEGO FUNDUSZU SPOŁECZNEGO

W omawianym okresie urząd rozpoczął realizację projektu współfinansowanego ze środków Unii Europejskiej w ramach Europejskiego Funduszu Społecznego w ramach:

*Osi priorytetowej I Osoby młode na rynku pracy, Działanie 1.1 Wsparcie osób młodych pozostających bez pracy na regionalnym rynku pracy – projekty pozakonkursowe, Poddziałanie 1.1.1 Wsparcie udzielane z Europejskiego Funduszu Społecznego Programu Operacyjnego Wiedza Edukacja Rozwój 2014 – 2020, "Aktywizacja osób młodych pozostających bez pracy w powiecie zwoleńskim (II)"*

#### **Wartość projektu w 2016 roku – 1 355 886 zł.**

W ramach projektu realizowane były następujące formy wsparcia:

- ✓ staże – 139 osób,
- ✓ szkolenia – 26 osób,
- ✓ jednorazowe środki na podjęcie działalności gospodarczej – 5 osób.

Grupę docelową stanowiły:

- ✓ osoby młode w wieku 18-29 lat bez pracy, zarejestrowane w PUP jako bezrobotne (należące do I lub II profilu pomocy) które nie uczestniczą w kształceniu i szkoleniu (tzw. młodzież NEET) zgodnie z definicją osoby z kategorii NEET przyjętą w Programie Operacyjnym POWER 2014-2020
- ✓ osoby niepełnosprawne w wieku 18-29 lat (należące do I lub II profilu pomocy) – co najmniej 0,58% ogólnej liczby osób skierowanych do projektu
- ✓ osoby długotrwale bezrobotne w wieku 18-29 (należące do I lub II profilu pomocy) – co najmniej 55,9% ogólnej liczby osób skierowanych do projektu

W 2016 roku urząd kontynuował również realizację projektu w ramach Regionalnego Programu Operacyjnego Województwa Mazowieckiego (RPO WM) na lata 2014 – 2020 *Oś priorytetowa VIII Rozwój rynku pracy, Działanie 8.1 Aktywizacja zawodowa osób bezrobotnych przez PUP – projekty pozakonkursowe* współfinansowany ze środków Unii Europejskiej w ramach Europejskiego Funduszu Społecznego pn. "Aktywizacja osób w wieku 30 lat i powyżej pozostających bez pracy w powiecie zwoleńskim (II)".

#### **Wartość projektu w 2016 roku – 1 128 210zł.**

W ramach projektu realizowane były następujące formy wsparcia:

- ✓ staże – 115 osób
- ✓ prace interwencyjne – 6 osób (osoby przechodzące z 2015r.)
- ✓ jednorazowe środki na podjęcie działalności gospodarczej – 13 osób

Grupę docelową stanowiły osoby zarejestrowane w PUP jako bezrobotne (należące do I lub II profilu pomocy) będące w szczególnie trudnej sytuacji na rynku pracy:

- ✓ kobiety w wieku 30 lat i powyżej (należące do I lub II profilu pomocy),
- ✓ osoby długotrwale bezrobotne w wieku 30 lat i powyżej (należące do I lub II profilu pomocy) - co najmniej 73,03% ogólnej liczby osób skierowanych do projektu,
- ✓ osoby powyżej 50 roku życia (należące do I lub II profilu pomocy) – co najmniej 26,70% ogólnej liczby osób skierowanych do projektu,
- ✓ osoby niepełnosprawne w wieku 30 lat i powyżej (należące do I lub II profilu pomocy) - co najmniej 2,87% ogólnej liczby osób skierowanych do projektu,
- ✓ osoby o niskich kwalifikacjach w wieku 30 lat i powyżej (należące do I lub II profilu pomocy).

## IV. USŁUGI RYNKU PRACY

### Poradnictwo zawodowe

Jedną z usług świadczonych przez urząd pracy jest poradnictwo zawodowe – jest to proces, w którym doradca zawodowy i klient pracują wspólnie nad świadomym i samodzielnym podjęciem przez klienta decyzji dotyczącej drogi rozwoju zawodowego oraz nad dostosowaniem się do wymogów rynku pracy.

Poradnictwo zawodowe polega na udzielaniu bezrobotnym i poszukującym pracy pomocy w wyborze odpowiedniego zawodu lub miejsca pracy oraz w planowaniu rozwoju kariery zawodowej, a także na przygotowaniu do lepszego radzenia sobie w poszukiwaniu i podejmowaniu pracy.

Usługa poradnictwa zawodowego świadczona jest w kilku formach, m.in.:

- 1) porady indywidualnej,
- 2) porady grupowej,
- 3) informacji zawodowej indywidualnej
- 4) informacji zawodowej grupowej.

W 2016 roku z usług poradnictwa zawodowego skorzystało w ramach:

- ✓ porady zawodowej indywidualnej – 547osób, w tym 248 kobiet,
- ✓ porady zawodowej grupowej – 25 osób, w tym 14 kobiet – grup 4,
- ✓ informacji zawodowej indywidualnej – 344 osoby, w tym 151 kobiet,
- ✓ informacji zawodowej grupowej – 37osób, w tym 23 kobiety – grup 6.

Udzielając pomocy urząd w tym okresie przygotował 3 088 Indywidualnych Planów Działania (IPD) dla bezrobotnych w celu doprowadzenia ich do podjęcia odpowiedniej pracy lub skorzystania z innej formy aktywizacji. W omawianym okresie 1 753 osoby zakończyło realizację IPD (upłynął czas realizacji IPD) bez efektów w postaci podjęcia pracy czy innej formy aktywizacji zawodowej (nie zrealizowali IPD zgodnie z założeniami). Spośród osób realizujących IPD 1442 przerwało IPD z innych przyczyn niż aktywizacja zawodowa, a 1 532 podjęło pracę zawodową.

Od kontaktu z doradcą zawodowym w dużym stopniu zależy trafne adresowanie metod i aktywnych form wsparcia osób bezrobotnych na rynku pracy. Doradca zawodowy pomaga osobom bezrobotnym i poszukującym pracy rozpoznać przeszkody, jakie utrudniają znalezienie zatrudnienia oraz rozwiązać problemy z nimi związane, m.in. z wyborem drogi zawodowej czy też zmianą bądź rozszerzeniem kwalifikacji zawodowych. Doradcy zawodowi organizowali warsztaty w ramach porad zawodowych („Dobry plan to połowa sukcesu”, „Jawny i ukryty rynek pracy”, „Co może zaoferować Ci urząd Pracy”, „ABC poszukiwania pracy”), na których bezrobotni zdobywali wiedzę o rynku pracy oraz formach wsparcia i aktywizacji jakie oferuje urząd pracy. Dzięki temu osoby

zainteresowane podjęciem pracy mieli możliwość sprecyzowania własnych oczekiwań zawodowych oraz zapoznania się z metodami aktywnego poszukiwania pracy.

Na koniec grudnia 2016 roku z ustalonym profilem pomocy (profil pomocy określa jakie formy aktywizacji zawodowej będą dostępne dla osoby bezrobotnej) w ewidencji urzędu było zarejestrowanych 2 184 osoby bezrobotne (95 osób oczekiwało na ustalenie profilu), w tym:

- ✓ z profilem I – 33 osoby,
- ✓ z profilem II – 1 804 osoby,
- ✓ z profilem III – 347 osób.

Doradcy klienta zajmujący się aktywizacją zawodową odnotowali 26 656 wizyt osób bezrobotnych i poszukujących pracy.



## Pośrednictwo pracy

W 2016 roku zgłoszono 806 wolnych miejsc pracy i stażu. W ramach pośrednictwa pracy odbyto 168 wizyt u pracodawców w wyniku czego pozyskano 35 niesubsydiowanych miejsc pracy. Ponadto w 2016 roku przeprowadzono badania ankietowe z 61 pracodawcami mające na celu zdiagnozowanie potrzeb kadrowych na kolejne lata.

Najwięcej wolnych miejsc pracy oraz stażu zgłoszono w następujących zawodach:

Lp.	Zawód	Liczba miejsc pracy w 2016 r.
1.	Robotnik gospodarczy	167
2.	Sprzedawca*	74
3.	Pozostali pracownicy obsługi biurowej	38
4.	Robotnik placowy	24
5.	Technik prac biurowych*	23
6.	Mechanik pojazdów samochodowych*	19
7.	Magazynier	18
8.	Operator obrabiarek skrawających*	14
9.	Sprzątaczką biurowa	13
10.	Pomoc kuchenna	12
11.	Stolarz, stolarz meblowy	11
12.	Pomocniczy robotnik budowlany	10
13.	Robotnik magazynowy	10
14.	Sprzedawca w stacji paliw	9
15.	Fryzjer*	8
16.	Tynkarz	7
17.	Kosmetyczka	7
18.	Cieśla	7
19.	Kelner	7
20.	Pielęgniarka	6
21.	Operator maszyn do obróbki skrawaniem	6
22.	Kierowca samochodu ciężarowego	6
23.	Pozostali pracownicy administracyjni i sekretarze biura zarządu	6
24.	Sekretarka	5
25.	Brukarz	5
26.	Konserwator budynków i stanu technicznego pomieszczeń	5
27.	Monter instalacji i urządzeń telekomunikacyjnych (telemonter)	5
28.	Pozostali pracownicy do spraw rachunkowości i księgowości	5
29.	Asystent do spraw księgowości	5
30.	Dekarz	5
31.	Zaopatrzeniowiec	5
32.	Pozostali magazynierzy i pokrewni	4
33.	Monter instalacji i urządzeń sanitarnych	4
34.	Kierowca operator wózków jezdniowych	4

	(widłowych)	
35.	Elektromonter instalacji elektrycznych	4
36.	Pozostali pracownicy wykonujący prace proste gdzie indziej niesklasyfikowani	4
37.	Pozostali przedstawiciele handlowi	4
38.	Projektant stron internetowych (webmaster)	4
39.	Tartacznik	4
40.	Doradca klienta	4
41.	Monter ociepleń budynków	4
42.	Pracownik punktu skupu	4
43.	Przedstawiciel handlowy	4
44.	Specjalista do spraw rachunkowości	4
45.	Specjalista do spraw sprzedaży	4
46.	Ślusarz	4
47.	Fizjoterapeuta	3
48.	Pedagog	3
49.	Opiekun osoby starszej*	3
50.	Spawacz	3
51.	Kierowca samochodu dostawczego	3
52.	Betoniarz	3
53.	Operator myjni	3
54.	Pomocniczy robotnik konserwacji terenów zieleni	3
55.	Posadzkarz	3
56.	Technik informatyk	3
57.	Asystent nauczyciela w szkole	3
58.	Fakturzystka	3
59.	Goniec	3
60.	Hydraulik	3
61.	Kierowca mechanik	3
62.	Kurier	3
63.	Operator obrabiarek sterowanych numerycznie	3
64.	Pomocnik biblioteczny	3
65.	Specjalista do spraw marketingu i handlu	3
66.	Wulkanizator	3
67.	Wytwórca galanterii	3

W 2016 roku wydano 1 858 (w 2015 – 1 238) skierowań, w tym:

- ✓ skierowania do pracy – 1 292 (w 2015 – 671), z czego zatrudnienie uzyskało 434 osoby (w 2015 – 352 osoby),
- ✓ skierowania na staż – 566 osób (w 2015 – 567), z czego 384 osoby (w 2015 roku – 405 osób) podjęło staż, w tym 186 (w 2015 roku – 254 osoby) bezrobotnych w ramach EFS i 6 osób poszukujących pracy podjęło staże finansowane z PFRON.

Realizując potrzeby pracodawców w 2016 roku zorganizowano 9 giełd pracy, w których uczestniczyło 185 osób bezrobotnych i poszukujących pracy.

Oprócz tego do urzędu zostało przekazanych 323 oferty pracy z innych urzędów pracy w celu poinformowania osób bezrobotnych o wolnych miejscach pracy na terenie Polski.

Na podstawie zawartych kontraktów i porozumień współdziałamy z partnerami lokalnego rynku pracy, tj. m. in.:

- ✓ z Powiatowym Centrum Pomocy Rodzinie w Zwoleniu – poprzez aktywizację zawodową w miarę możliwości wspomagamy osoby niepełnosprawne i będące w trudnej sytuacji życiowej korzystające z pomocy tej instytucji. Urząd pomaga również w doborze i weryfikacji kandydatów do projektów,
- ✓ z Ośrodkami Pomocy Społecznej (OPS) - wspólnym klientom proponowane są wszystkie dostępne instrumenty i usługi rynku pracy. Na wniosek OPS aktywizowani zawodowo są również dłużnicy alimentacyjni. W ciągu omawianego okresu zarejestrowano 36 dłużników alimentacyjnych. Skorzystali oni z następującego wsparcia: 25 osób otrzymało skierowania do pracy (z czego 14 osób odmówiło podjęcia pracy, 4 osób zostało zatrudnionych, 7 osób nie podjęło zatrudnienia z przyczyn dotyczących pracodawcy). Na koniec omawianego okresu pozostawało w rejestrze 52 dłużników alimentacyjnych (w Gminie Przyłęk – 11 osób, w Gminie Policzna – 8 osób, w Gminie Tczów – 3 osoby, w Gminie Kazanów – 12 osób, w Gminie Zwoleń – 18 osób).
- ✓ ze stowarzyszeniami, fundacjami i innymi instytucjami realizującymi projekty współfinansowane ze środków Europejskiego Funduszu Społecznego.

W okresie sprawozdawczym urząd przyjął zawiadomienia od 3 zakładów pracy o zamiarze przeprowadzenia zwolnień grupowych (Orange Polska S.A., PKO BP, Alior Bank S.A.). Zgłoszony zamiar zwolnień dotyczył całego terenu działania w/w firm (najczęściej całej Polski).

Ponadto urząd zajmuje się rejestracją oświadczeń o zamiarze powierzenia wykonywania pracy obywatelom Republiki Białorusi, Republiki Gruzji, Republiki Mołdowy, Federacji Rosyjskiej i Ukrainy bez konieczności uzyskania zezwolenia na pracę. Na podstawie tego oświadczenia cudzoziemiec może uzyskać od konsula wizę uprawniającą go do podjęcia pracy w okresie nieprzekraczającym 6 miesięcy w ciągu kolejnych 12 miesięcy. W omawianym okresie zostało zarejestrowanych 3 676 (w 2015 roku – 4 978, w 2014 roku – 1 635, w 2013 roku – 743, w 2012 – 850, w 2011 - 668) oświadczeń o zamiarze zatrudnienia cudzoziemców, w tym 3 674 z Ukrainy, 1 z Armenii i 1 z Białorusi. Zdecydowana większość (3 611) dotyczyła prac w rolnictwie.

W ramach wspierania poszukujących pracy i pracodawców realizujemy również usługę EURES, obejmującą w szczególności pośrednictwo pracy wraz z doradztwem z zakresu mobilności na rynku pracy Rzeczypospolitej Polskiej oraz państw Europejskiego Obszaru Gospodarczego.

Usługi EURES polegają na udzielaniu bezrobotnym i poszukującym pracy pomocy w uzyskaniu odpowiedniego zatrudnienia zgodnie z prawem swobodnego przepływu pracowników w Unii

Europejskiej, oraz pracodawcom w pozyskaniu pracowników o poszukiwanych kwalifikacjach zawodowych. Zadania w zakresie świadczenia usług EURES realizują doradca EURES i asystent EURES zatrudnieni w wojewódzkim urzędzie pracy oraz pośrednicy pracy zatrudnieni w powiatowych urzędach pracy.

W ramach EURES w 2016 roku Urząd upowszechnił 109 zagranicznych ofert pracy i udzielił 84 osobom informacji na temat warunków życia i pracy w krajach EOG oraz możliwości poszukiwania pracy za granicą.

W dniu 13 października 2016 roku Urząd zawarł umowę o świadczenie działań aktywizacyjnych pomiędzy Województwem Mazowieckim oraz Zakładem Doskonalenia Zawodowego w Warszawie, polegającą na współpracy w ramach realizacji działań aktywizacyjnych określonych w Rozdziale 13c „Zlecanie działań aktywizacyjnych” ustawy z dnia 20 kwietnia 2004 r. o promocji zatrudnienia i instytucjach rynku pracy (Dz.U. z 2016 r. poz. 645 z późn. zm.).

Przedmiotem umowy jest określenie zasad współpracy w związku z realizacją działań aktywizacyjnych dla 200 osób długotrwale bezrobotnych.

Działania aktywizacyjne obejmują następujące elementy:

1. Uruchomienie Punktów aktywizacji.
2. Przeprowadzenie rekrutacji.
3. Dokonanie diagnozy sytuacji zawodowej bezrobotnych.
4. Przygotowanie projektu działań aktywizacyjnych dla bezrobotnych.
5. Przeprowadzenie aktywizacji bezrobotnych zgodnie z zadeklarowaną w ofercie koncepcją.
6. Prowadzenie pośrednictwa pracy.
7. Doprowadzenie bezrobotnych do podjęcia odpowiedniej pracy trwającej przez okres co najmniej 14 dni.
8. Wspieranie bezrobotnych w utrzymywaniu odpowiedniej pracy, w szczególności poprzez monitorowanie ich losów po podjęciu odpowiedniej pracy lub utrzymywanie kontaktu z ich pracodawcą oraz w razie konieczności wspieranie w podjęciu kolejnej pracy.
9. Rozliczenie wykonanego zamówienia.
10. Udział w ocenie efektów działań aktywizacyjnych.

Działania aktywizacyjne prowadzone przez ZDZ Warszawa mają trwać przez okres 630 dni począwszy od dnia 14.12.2016, tj. dnia uruchomienia punktu aktywizacyjnego.

## V. INSTRUMENTY RYNKU PRACY

Na aktywne formy przeciwdziałania bezrobociu w 2016 roku wydatkowano

**9 050 072,84 zł** (w 2015 roku – 7 469 659,26 zł) w tym:

✓ **2 280 738,05 zł** – Europejski Fundusz Społeczny (PO WER i RPO)

✓ **6 769 334,79 zł** – Fundusz Pracy (FP), w tym: **299 998,77 zł** – Krajowy Fundusz Szkoleniowy

Wydatki na finansowanie instrumentów rynku pracy przedstawiały się następująco:

L p.	Wyszczególnienie	Limit (FP, PO WER, RPO)	Wydatki OGÓŁEM w zł	Wydatki FP (Fundusz Pracy)	Wydatki PO WER w zł	Wydatki RPO w zł
1.	Szkolenia (w tym KFS)	587901,92	586846,35	492404,77	94441,58	–
	<i>KFS</i>	<i>300000,00</i>	<i>299 998,77</i>	<i>299 998,77</i>	–	–
2.	Bon szkoleniowy	0	–	–	–	–
3.	Studia podyplomowe	27000,00	25873,20	25873,20	–	–
4.	Prace interwencyjne	1043091,00	1032578,07	999498,99	–	33079,08
5.	Roboty publiczne	1876000,00	1869360,17	1869360,17	–	–
6.	Prace społecznie użyteczne	10109,00	9306,90	9306,90	–	–
7.	Staże	3064548,54	3007176,81	1253959,42	1107048,54	646168,85
8.	Bon stażowy	118200,00	116678,32	116678,32	–	–
9.	Rozpoczęcie działalności gospodarczej (dotacje)	1294000,00	1110976,00	710976,00	114000,00	286000,00
10.	Refundacja kosztów wyposażenia i doposażenia stanowisk pracy	341000,00	314000,00	314000,00	–	–
11.	Bon zatrudnieniowy	6650,00	6648,80	6648,80	–	–
12.	Refundacja wynagrodzeń osób do 30 r. ż. (150f)	1232200,00	843128,22	843128,22	–	–
13.	Bon na zasiedlenie	142500,00	127500,00	127500,00	–	–
14.	Stypendia za kontynuację nauki	0	0	0	–	–
	<b>RAZEM</b>	<b>9743200,46</b>	<b>9050072,84</b>	<b>6769334,79</b>	<b>1315490,12</b>	<b>965247,93</b>

Limity i wydatki na instrumenty rynku pracy w podziale na źródła finansowania:

1a. Fundusz Pracy - algorytm

Wyszczególnienie		Przyznany łączny limit (zł)	Wydatki (zł)	Liczba osób podejmująca aktywizację
Szkolenia (bez KFS)	1.	192 406	192 406,00	48
Bon szkoleniowy	2.	0	0	0
Studia podyplomowe	3.	27 000	25 873,20	0*
Prace interwencyjne	4.	1 010 000	999 498,99	109
Roboty publiczne	5.	1 076 000	1 075 508,08	102**
Prace społecznie użyteczne (bez PAI)	6.	10 109	9 306,90	9
Staże	7.	1 268 430	1 253 959,42	187
Bon stażowy	8.	118 200	116 678,32	5
Środki na podjęcie działalności gospodarczej	9.	766 000	710 976,00	34
Refundacja kosztów wyposażenia i doposażenia stanowiska pracy	10.	341 000	314 000,00	14**
Stypendia za okres kontynuowania nauki	11.	0	0	0
Bon na zasiedlenie	12.	142 500	127 500,00	17
Bon zatrudnieniowy	13.	6 650	6 648,80	0***
Inne formy	14.	0	0	0
<b>Razem</b>	<b>15.</b>	<b>4 958 295</b>	<b>4 832 355,71</b>	<b>525</b>

\*8 osób rozpoczęło w 2015 roku i kontynuowały w 2016 roku

\*\* utworzonych stanowisk pracy

\*\*\*1 osoba rozpoczęła w 2015 roku i kontynuowała w 2016 roku

1b. Fundusz Pracy – Krajowy Fundusz Szkoleniowy

Wyszczególnienie		Przyznany łączny limit (zł)	Wydatki (zł)	Liczba osób szkolonych z KFS
Roboty publiczne	1.	300 000	299 998,77	238**
<b>Razem</b>	<b>2.</b>	<b>300 000</b>	<b>299 998,77</b>	<b>238</b>

\*\* z kształcenia ustawicznego w ramach KFS skorzystało 21 pracodawców

1c. Fundusz Pracy - Program „Mazowsze”

Wyszczególnienie		Przyznany łączny limit (zł)	Wydatki (zł)	Liczba osób podejmująca aktywizację
Roboty publiczne	3.	800 000	793 852,09	81**
<b>Razem</b>	<b>4.</b>	<b>800 000</b>	<b>793 852,09</b>	<b>81</b>

\*\* utworzonych stanowisk pracy

1d. Fundusz Pracy - Refundacja części kosztów poniesionych na wynagrodzenia, nagrody i składki na ubezpieczenia społeczne skierowanych bezrobotnych do 30 roku życia (art. 150f ustawy o promocji zatrudnienia i instytucjach rynku pracy, Dz.U. z 2016 r. poz. 645 z późn. zm.)

Wyszczególnienie		Przyznany łączny limit (zł)	Wydatki (zł)	Liczba osób podejmująca aktywizację
Refundacja części kosztów poniesionych na wynagrodzenia, nagrody i składki na ubezpieczenia społeczne skierowanych bezrobotnych do 30 roku życia (art. 150f)	1.	1 232 200	843 128,22	80
<b>Razem</b>	2.	<b>1 232 200</b>	<b>843 128,22</b>	<b>80</b>

2. Program PO WER: „Program Operacyjny Wiedza Edukacja Rozwój 2014-2020 współfinansowany ze środków Europejskiego Funduszu Społecznego Oś priorytetowa I Osoby młode na rynku pracy, Działanie 1.1, Wsparcie osób młodych pozostających bez pracy na regionalnym rynku pracy – projekty pozakonkursowe, Poddziałanie 1.1.1 Wsparcie udzielane z Europejskiego Funduszu Społecznego”

Wyszczególnienie		Przyznany łączny limit (zł)	Wydatki (zł)	Liczba osób podejmująca aktywizację
Stáže	1.	1 114 999,54	1 107 048,54	139
Bon stażowy	2.	0	0	0
Szkolenia	3.	95 495,92	94 441,58	26
Bon szkoleniowy	4.	0	0	0
Środki na podjęcie działalności gospodarczej	5.	114 000,00	114 000,00	5
<b>Razem</b>	6.	<b>1 324 495,46</b>	<b>1 315 490,12</b>	<b>170</b>

3. Program RPO: „Regionalny Program Operacyjny Województwa Mazowieckiego na lata 2014-2020. Oś priorytetowa VIII Rozwój rynku pracy, Działanie 8.1, Aktywizacja zawodowa osób bezrobotnych przez PUP – projekty pozakonkursowe”

Wyszczególnienie		Przyznany łączny limit (zł)	Wydatki (zł)	Liczba osób podejmująca aktywizację
Stáže	1.	681 119	646 168,85	47
Bon stażowy	2.	0	0	0
Prace interwencyjne	3.	33 091	33 079,08	0
Środki na podjęcie działalności gospodarczej	4.	414 000	286 000,00	13
<b>Razem</b>	5.	<b>1 128 210</b>	<b>965 247,93</b>	<b>60</b>

Efektywność wsparcia w porównaniu z latami ubiegłymi przedstawia się następująco:

Lp	Efektywność	Lata						2016
		2013		2014		2015		
		Powiat	Średnia w kraju	Powiat	Średnia w kraju	Powiat	Średnia w kraju	
1	kosztowa	14355,03	13005,84	10912,06	11174,50	14580,95	12996,00	<b>9647,30</b>
2	zatrudnieniowa	57,0%	66,2%	78,9%	76,3%	85,4%	75,9%	<b>86,8%</b>

\* efektywność została wstępnie obliczona przez nasz urząd i może ulec zmianie po obliczeniu przez MRPiPS w II kwartale 2016 roku.

Osoby bezrobotne zaktywizowane w poszczególnych formach finansowane w ramach w/w środków (FP i EFS) w 2015 roku w porównaniu do lat 2010 - 2015.

Wyszczególnienie	Liczba osób						
	2010r.	2011r.	2012r.	2013r.	2014r.	2015r.	2016r.
Szkolenia	117	33	49	77	65	47	<b>74</b>
Bon szkoleniowy	-	-	-	-	0	15	<b>0</b>
Studia podyplomowe	13	-	5	7	3	9	<b>0</b>
Prace interwencyjne	191	134	171	130	181	169	<b>109</b>
Roboty publiczne	207	35	32	55	40	131	<b>192*</b>
Prace społecznie użyteczne	-	56	50	46	48	0	<b>9</b>
Staże	466	285	354	404	491	364	<b>373</b>
Bon stażowy	-	-	-	-	19	38	<b>5</b>
Dotacje	74	34	52	56	55	41	<b>52</b>
Refundacja kosztów wyposażenia i doposażenia stanowiska pracy	30	5	8	7	18	39	<b>22**</b>
Bon na zasiedlenie	-	-	-	-	2	12	<b>17</b>
Bon zatrudnieniowy	-	-	-	-	0	1	<b>0</b>
Refundacja wynagrodzeń osób do 30 roku życia	-	-	-	-	-	-	<b>80</b>
<b>RAZEM</b>	<b>1 098</b>	<b>582</b>	<b>721</b>	<b>782</b>	<b>922</b>	<b>866</b>	<b>933</b>

\* 183 utworzonych stanowisk pracy (osoby rezygnowały z zatrudnienia i na ich miejsce zostały zatrudnione inne)

\*\* 14 utworzonych stanowisk pracy (osoby rezygnowały z zatrudnienia i na ich miejsce zostały zatrudnione inne)



Jak wynika z powyższych tabel największym zainteresowaniem zarówno pracodawców jak i bezrobotnych cieszyły się staże (33,2% wszystkich wydatkowanych środków). Popularną formę stanowiły roboty publiczne (20,0%) i prace interwencyjne (11,4%). W dalszej kolejności pod względem zainteresowania i wysokości wydatkowanych środków uplasowały się : dotacje – (12,2%), refundacje wynagrodzeń osób do 30 r. życia – 9,3%, szkolenia, w tym KFS – 6,4%, refundacja kosztów wyposażenia i doposażenia stanowisk pracy – 3,5%. Pozostałe formy jak: studia podyplomowe, bony (szkoleniowy, stażowy, zasiedleniowy), prace społecznie użyteczne cieszyły się znacznie mniejszym powodzeniem.

Na szczególną uwagę zasługuje Krajowy Fundusz Szkoleniowy – jest to instrument rynku pracy wprowadzony w 2014r. Jego istotą jest wsparcie kształcenia ustawicznego pracowników jak i pracodawców. Cieszy się bardzo dużym zainteresowaniem. W 2016 roku w ramach KFS sfinansowano kształcenie ustawiczne 21 pracodawców i ich pracowników.

## VI. BUDŻET

### Plan wydatków i dochodów budżetowych w dziale 853 rozdziale 85333 w złotych

Projekt planu dochodów i wydatków na 2016 r.:

✓ Plan dochodów własnych	1 000,00
✓ Plan wydatków budżetowych	1 626 405,00

Wykonanie planu wydatków i dochodów w 2016 r.:

✓ Wydatki budżetowe	1 624 423,30
✓ Dochody budżetowe	817,63

#### **Wynagrodzenia pracowników oraz pochodne 1 555 807,59**

§ 4010 – wynagrodzenia osobowe pracowników	1 186 429,42
§ 4040 – dodatkowe wynagrodzenia roczne „13”	87 757,44
§ 4110 – składki na ubezpieczenie społeczne	223 661,08
§ 4120 – składki na Fundusz Pracy	27 305,02
§ 4170 – wynagrodzenia bezosobowe	24,60
§ 4440 – odpis na ZFŚS	30 630,03

#### **Wydatki rzeczowe 68 615,71**

§ 3020 – ekwiwalent za odzież i okulary	924,90
§ 4210 – zakup materiałów i wyposażenia	35 647,43
§ 4260 – zakup energii	14 294,47
§ 4270 – zakup usług remontowych	1 394,96
§ 4280 – zakup usług zdrowotnych	815,00
§ 4300 – zakup usług pozostałych	7 391,14
§ 4360 – opłaty z tytułu zakupu usług telekomunikacyjnych	2 409,67
§ 4410 – krajowe podróże służbowe	188,50
§ 4430 – różne opłaty i składki	2 449,24
§ 4480 – podatek od nieruchomości	1 958,00
§ 4520 – wpłata na rzecz budżetów j.s.t.	775,20
§ 4700 – szkolenia pracowników	367,20

Otrzymane środki na wykonanie zadań własnych zostały wykorzystane zgodnie z przeznaczeniem, na konto Starostwa zwrócono niewykorzystane środki na kwotę 1 981,70 zł.

**Dochody budżetowe w Dziale 853 rozdziale 85333 na plan 1 000,00 zł zostały wykonane w kwocie 817,63 zł i przedstawiały się następująco:**

	Plan	Wykonanie
Dochody	1 000,00	817,63

Wykonane dochody budżetowe w kwocie 817,63 zł zostały przekazane do Starostwa Powiatowego w Zwoleniu.

**Wydatki budżetowe w dziale 851 rozdziale 85156 – składka zdrowotna za osoby bez prawa do zasiłku.**

	Plan	Wykonanie
Składki na ubezpieczenie zdrowotne	1 463 989,00	1 442 579,70

Stan zobowiązań na 31.12.2016 rok wobec ZUS za składkę zdrowotną od osób bezrobotnych bez prawa do zasiłku wyniósł 2 642,85 zł z tytułu złożonej deklaracji DRA za miesiąc grudzień, termin płatności obowiązuje do 15.01.2017 r.

#### **Wydatki w dziale 853 rozdziale 85322 Fundusz Pracy**

**Plan Funduszu Pracy na 2016 rok w tys. zł. 13 729,9**

w tym:

<b>1. Formy obligatoryjne (bez planu)</b>	<b>3 554,7</b>
<b>2. Formy aktywne (Algorytm):</b>	<b>4 958,3</b>
✓ prace interwencyjne	1 010,0
✓ roboty publiczne	1 076,0
✓ staż	1 268,4
✓ bon stażowy	118,2
✓ szkolenia	192,4
✓ prace społecznie użyteczne	10,1
✓ dotacje na podjęcie działalności	766,0
✓ doposażenie stanowiska pracy	341,0
✓ studia podyplomowe	27,0
✓ bon zasiedleniowy	142,5
✓ bon zatrudnieniowy	6,7

<b>3. PO WER</b>	<b>1 355,9</b>
<b>4. RPO</b>	<b>1 128,2</b>
<b>5. Krajowy Fundusz Szkoleniowy</b>	<b>300,0</b>
<b>6. MAZOWSZE</b>	<b>800,0</b>
<b>7. Praca dla Młodych</b>	<b>1 232,2</b>
<b>8. Formy fakultatywne</b>	<b>400,6</b>

**Wydatki Funduszu Pracy w 2016 roku w tys. zł.** **12 914,2**

w tym:

<b>1. Formy obligatoryjne ( bez planu)</b>	<b>3 554,7</b>
✓ zasiłki dla bezrobotnych ze składkami	3 466,3
✓ dodatki aktywizacyjne	88,4
<b>2. Formy aktywne</b>	<b>4 832,4</b>
✓ prace interwencyjne	999,5
✓ roboty publiczne	1 075,5
✓ staże	1 253,9
✓ bon stażowy	116,7
✓ szkolenia	192,4
✓ prace społecznie użyteczne	9,3
✓ dotacje na podjęcie działalności	710,9
✓ doposażenie stanowiska pracy	314,0
✓ studia podyplomowe	25,8
✓ bon zasiedleniowy	127,5
✓ bon zatrudnieniowy	6,6
<b>3. PO WER</b>	<b>1 346,0</b>
✓ staże	1 107,1
✓ dotacje na podjęcie działalności	114,0
✓ szkolenia	94,4
✓ koszty kwalifikowane EFS	30,5
<b>4. RPO</b>	<b>965,3</b>
✓ prace interwencyjne	33,1
✓ staże	646,2
✓ dotacje na podjęcie działalności	286,0
<b>5. Krajowy Fundusz Szkoleniowy</b>	<b>300,0</b>
<b>6. MAZOWSZE</b>	<b>793,8</b>
<b>7. Praca dla Młodych</b>	<b>843,1</b>
<b>8. Formy fakultatywne</b>	<b>278,9</b>

**Stan zobowiązań** na 31.12.2016 wyniósł **80,9**

Z tego :

- ✓ zobowiązania wobec ZUS 72,4
- ✓ zobowiązania wobec Urzędu Skarbowego 7,2
- ✓ niepobrane zasiłki dla bezrobotnych 1,3

**Stan należności** na 31.12.2016 wyniósł **37,2**

i dotyczy zwrotu:

- ✓ pożyczki;
- ✓ nienależnie pobranych świadczeń takich jak: zasiłek dla bezrobotnych, stypendium stażowe, bon stażowy, stypendium szkoleniowe, refundacja badań lekarskich;
- ✓ refundacji prac interwencyjnych.

## **VII. SPRAWY ORGANIZACYJNO-ADMINISTRACYJNE**

### **Zatrudnienie**

Strukturę organizacyjną Urzędu stanowią następujące komórki organizacyjne:

1. Dyrektor Powiatowego Urzędu Pracy – 1 etat
2. Zastępca Dyrektora/Kierownik Centrum Aktywizacji Zawodowej – 1 etat
3. Centrum Aktywizacji Zawodowej – 13 etatów,
4. Wieloosobowe stanowisko ds. finansowo-księgowych – 3 etaty
5. Wieloosobowe stanowisko ds. informacji, ewidencji i świadczeń – 3 etaty
6. Wieloosobowe stanowisko ds. organizacyjnych i administracyjnych – 3 etaty
7. Stanowisko ds. programów – 2 etaty.

Stan zatrudnienia na dzień 31.12.2016 r. wynosił 26 osób, w tym 20 kobiet.

Spośród pracowników 1 osoba jest zatrudniona w ramach Programu Operacyjnego Wiedza Edukacja Rozwój.

Funkcję doradcy klienta sprawuje 13 pracowników, w tym 7 pośredników pracy, 4 doradców zawodowych, 1 specjalista ds. programów i 1 specjalista ds. rozwoju zawodowego.

Na przestrzeni 2016 r. staż odbywało 6 osób.

Wszyscy pracownicy Urzędu posiadają wyższe wykształcenie. Średnia wieku pracowników to 41 lat.

### **Odwołania i korekty ubezpieczeń.**

W 2016 roku w postępowaniu administracyjnym urząd wydał 7 535 decyzji.

W opisywanym okresie 78 osób bezrobotnych odwołało się od decyzji Starosty Zwoleńskiego, w tym 10 odwołań zostało przesłanych do organu drugiej instancji – Wojewody Mazowieckiego. Organ odwoławczy 10 zaskarżonych decyzji utrzymał w mocy. 68 odwołań zostało rozpatrzonych na miejscu. Wszystkie decyzje uchylono w całości.

Zostało wydane 71 postanowień w związku ze wznowieniem postępowania.

Do ZUS wysłano 129 wniosków KOA o uporządkowanie okresów ubezpieczenia i 130 zestawów korygujących deklaracje rozliczeniowe za lata ubiegłe.

### **Inwestycje i remonty**

W 2016 r. Urząd zakupił cyfrową centralę telefoniczną i telefony bezprzewodowe oraz wykonano nową sieć telefoniczną w obu budynkach. Dzięki tej inwestycji polepszyła się komunikacja Urzędu. Koszt inwestycji to 23 tysiące złotych.

W minionym roku przeprowadzono remont, polegający na pomalowaniu pomieszczeń biurowych, korytarzy, łazienek i pomieszczeń socjalnych. Znacznie polepszyła się estetyka

pomieszczeń, z których korzystają pracownicy i klienci Urzędu. Dzięki wsparciu pracowników zatrudnionych w ramach robót publicznych koszt remontu wyniósł tylko 2 tysiące złotych.