

**SPRAWOZDANIE Z DZIAŁALNOŚCI
POWIATOWEGO URZĘDU PRACY W ZWOLENIU
ORAZ SYTUACJA NA RYNKU PRACY W 2017 R.
W POWIECIE ZWOLEŃSKIM**



POWIATOWY URZĄD PRACY W ZWOLENIU

ul. Ludowa 7

26-700 Zwolen

<http://zwolen.praca.gov.pl>

Zwolen 2017

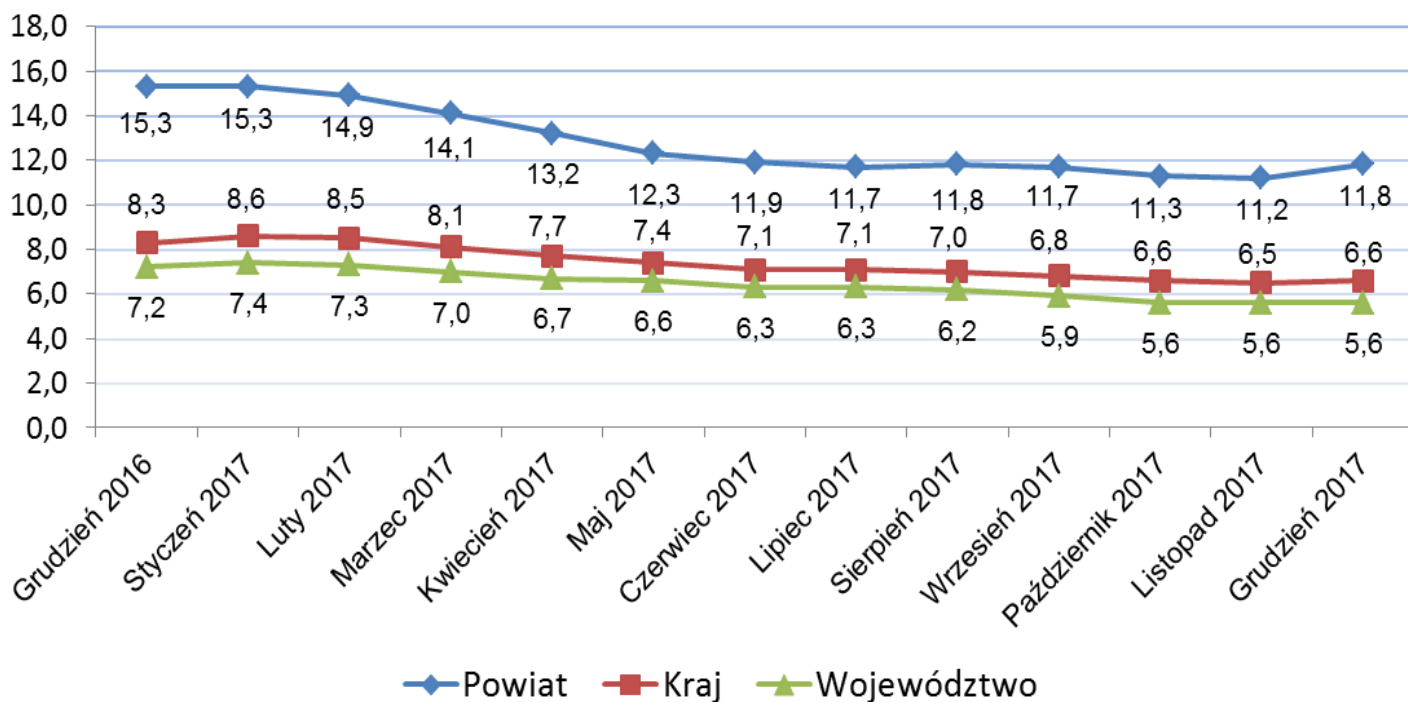
I. STAN I STRUKTURA OSÓB BEZROBOTNYCH I POSZUKUJĄCYCH PRACY

Liczba bezrobotnych w powiecie zwoleńskim na dzień 31.12.2017r. wynosiła 1 728 osób (na dzień 31.12.2016 - 2 279), w tym 816 kobiet (47,2% ogółu bezrobotnych). Zasiłek dla bezrobotnych pobierało 266 osób (15,4%). Zdecydowana większość bezrobotnych to mieszkańcy wsi – 1 334 osoby, tj. 77,2% ogółu. W stosunku do analogicznego okresu roku ubiegłego nastąpił spadek liczby bezrobotnych o 551 osób (w ciągu ostatnich dwóch lat o 1 164 osoby). W okresie od 1 stycznia do 31 grudnia 2017 roku urząd włączył do ewidencji 2 966 osób, a wyłączył 3 517 osób. Osoby włączone do ewidencji to w większości poprzednio pracujący (77,7% ogółu – 2 306 osób). Z ogólnej liczby wyłączonych 67,1% (1 547 osób) zostało wyrejestrowanych z powodu podjęcia pracy zarobkowej, w tym:

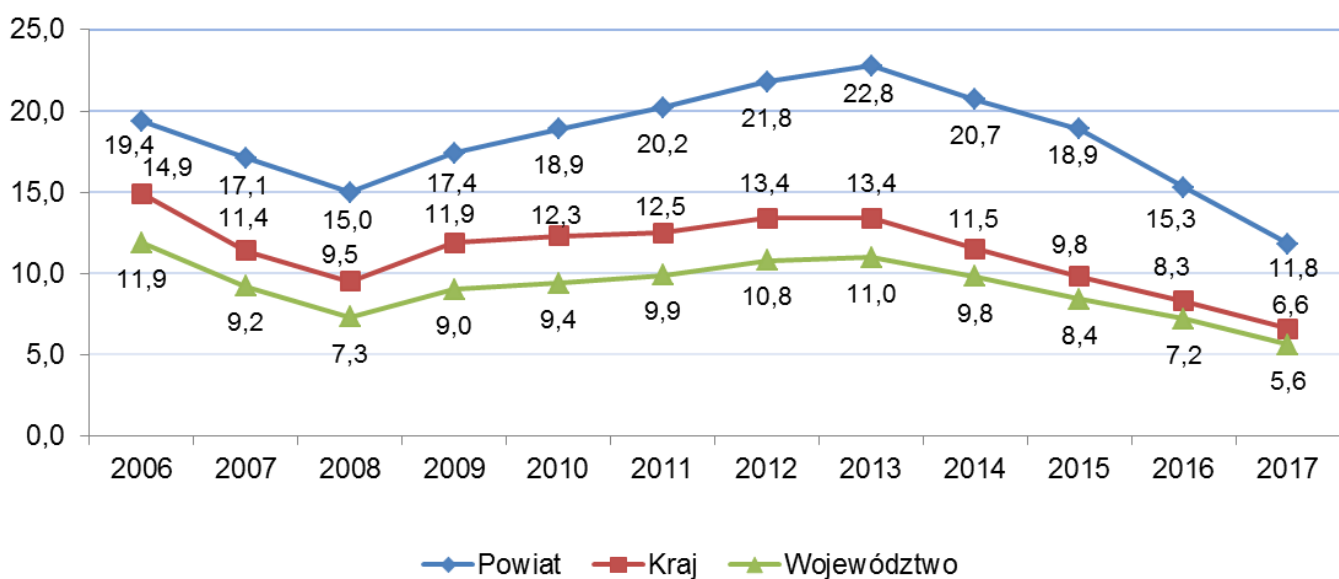
- ✓ 1 068 osób (46,3%) pracy niesubsydiowanej
- ✓ 39 osób (1,7%) działalności gospodarczej niesubsydiowanej
- ✓ 307 osób (13,3%) pracy sezonowej niesubsydiowanej

Liczba poszukujących pracy na koniec 2017 roku wynosiła 40 osób, w tym 14 kobiet (35,0%). Wśród poszukujących pracy 16 osób to osoby niepełnosprawne nie pozostające w zatrudnieniu.

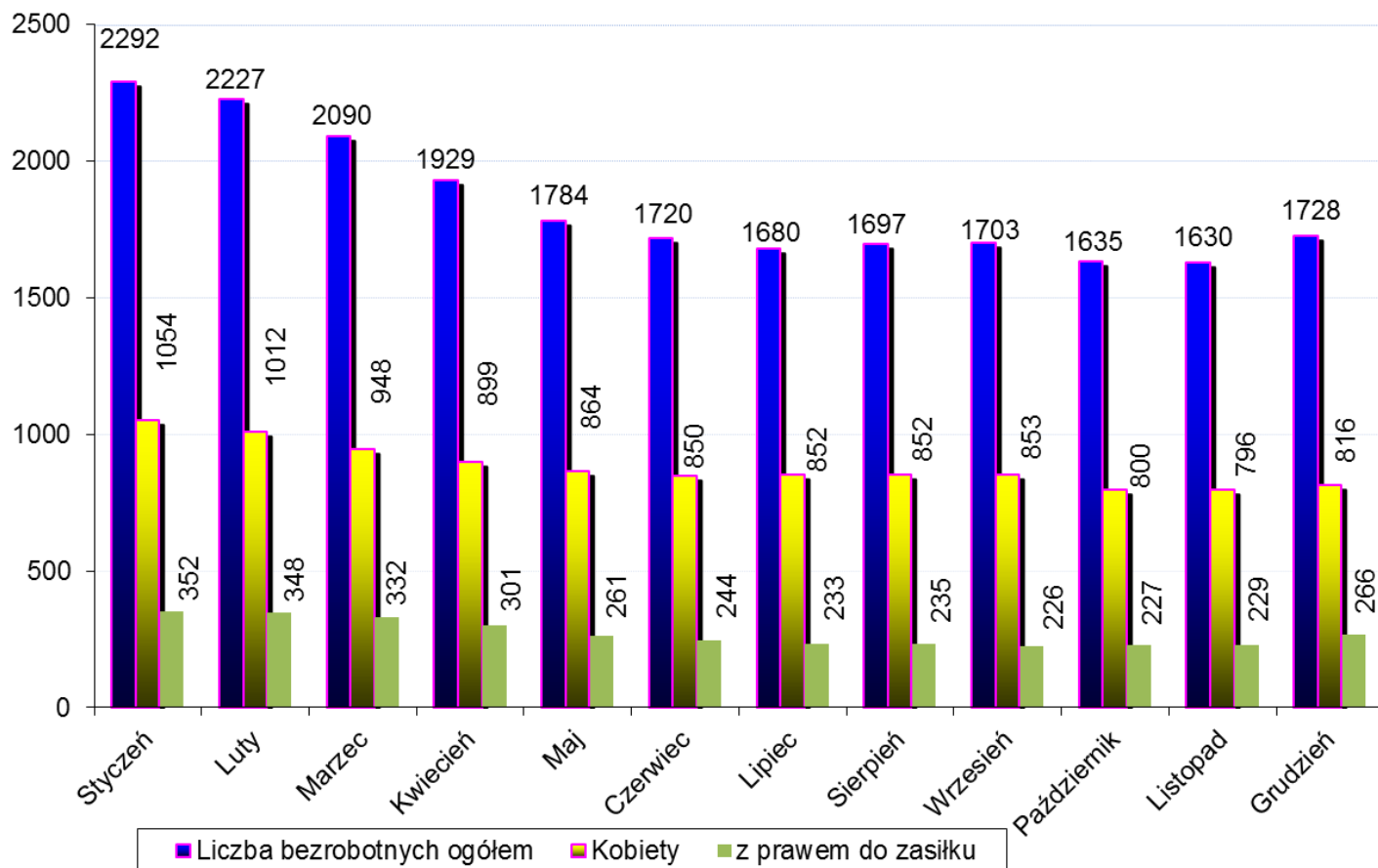
Stopa bezrobocia w miesiącach w 2017 roku na tle województwa i kraju przedstawiała się następująco (w %):



Stopa bezrobocia w latach 2006 – 2017 (stan na koniec grudnia) na tle województwa i kraju przedstawiała się następująco:



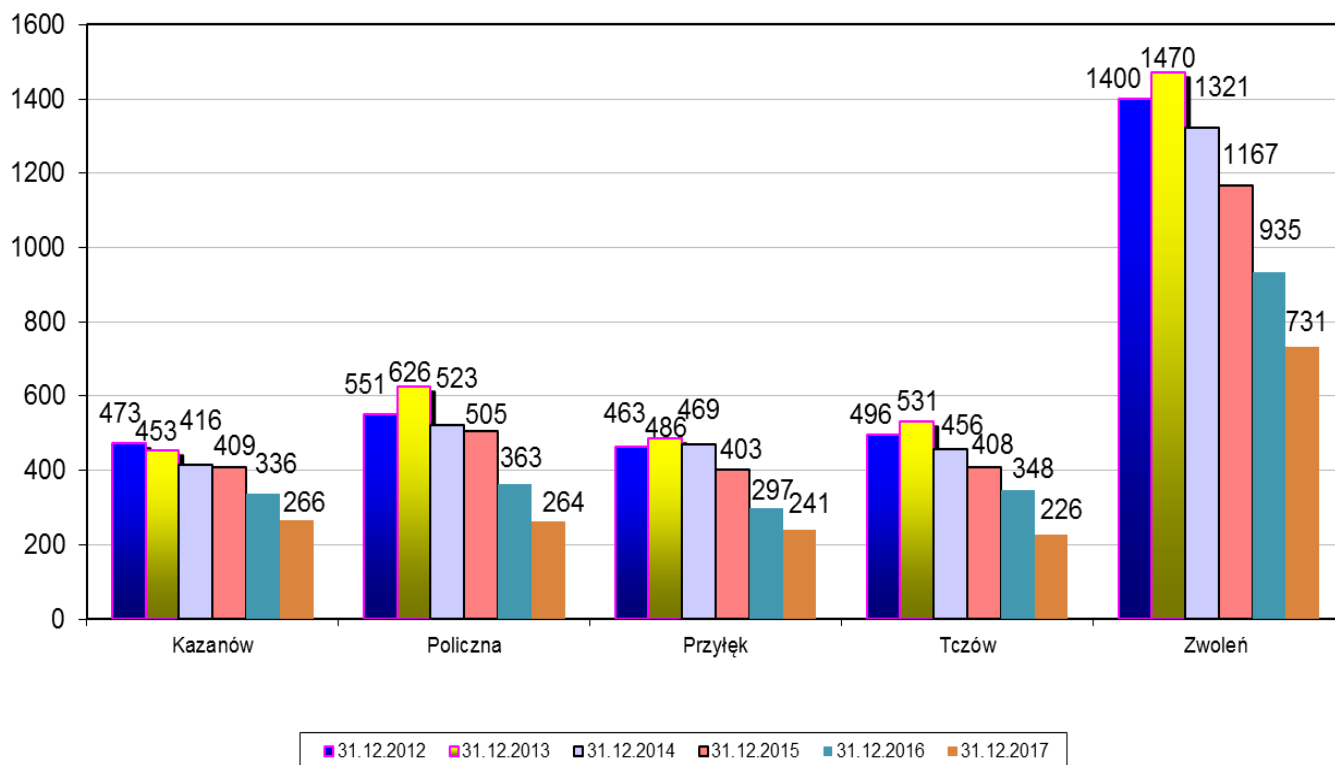
Bezrobotni w poszczególnych miesiącach w 2017 roku



Stan bezrobocia w poszczególnych gminach na dzień 31.12.2016 i 31.12.2017

Lp.	Gmina	Liczba bezrobotnych				Bezrobotni z prawem do zasiłku			
		Ogółem		Kobiety		Ogółem		Kobiety	
		2016	2017	2016	2017	2016	2017	2016	2017
1	Gmina Zwoleń (bez miasta)	443	343	206	167	65	54	26	23
2	Miasto Zwoleń	492	388	247	189	93	73	49	33
3	Kazanów	336	266	140	115	42	36	15	20
4	Policzna	363	264	193	140	44	38	14	14
5	Przyłęk	297	241	139	100	41	39	17	8
6	Tczów	348	226	157	105	48	26	25	11
	Ogółem	2 279	1 728	1 082	816	333	266	146	109

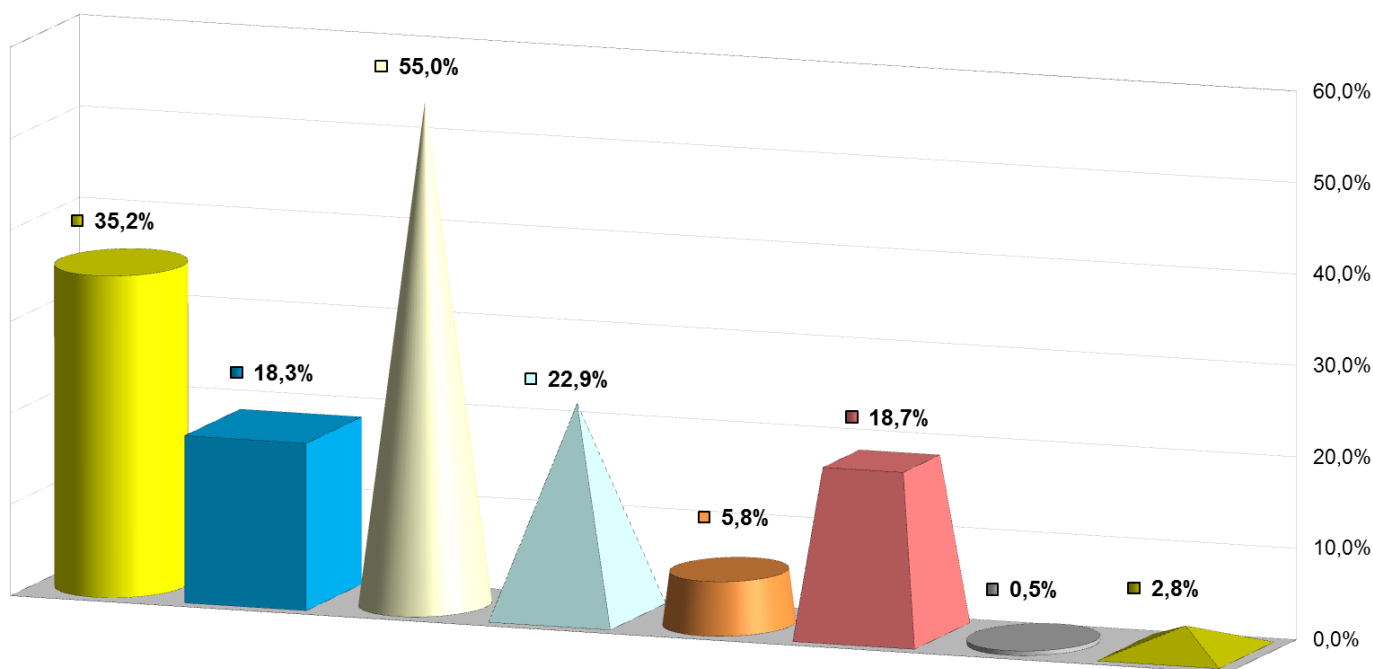
Stan bezrobocia w gminach na dzień 31 grudnia w latach 2012 - 2017:



Struktura osób bezrobotnych będących w szczególnej sytuacji na rynku pracy

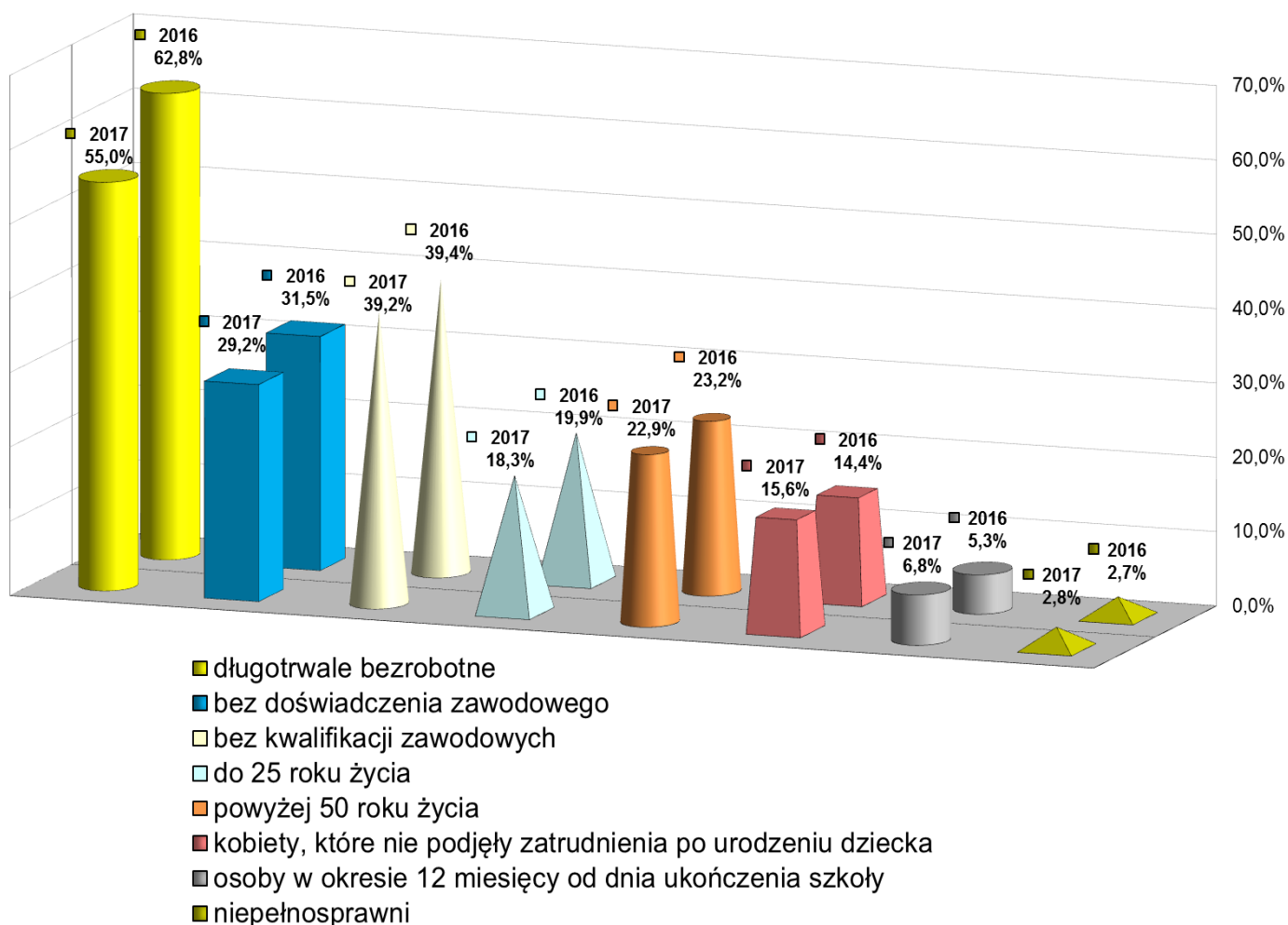
W ogólnej liczbie zarejestrowanych bezrobotnych na koniec 2017r. wśród osób będących w szczególnej sytuacji na rynku pracy przeważają osoby długotrwale bezrobotne – 55,0% , tj. 951 osób (2016r. – 62,8%). Osoby do 30 roku życia stanowią 35,2%, tj. 609 osób (2016r. – 36,5%) wszystkich bezrobotnych, osoby do 25 roku życia stanowią 18,3%, tj. 316 osób (2016r. – 19,9%), osoby powyżej 50 roku życia stanowią – 22,9%, tj. 396 osób (2016r. – 23,2%). Osoby posiadające co najmniej jedno dziecko do 6 roku życia – 18,7%, tj. 323 osoby (2016r. – 13,3%), osoby korzystające ze świadczeń pomocy społecznej stanowią 5,8%, tj. 101 osób (2016r. – 8,8%), osoby niepełnosprawne – 2,8%, tj. 48 osób (2016r. – 2,7%), osoby posiadające co najmniej jedno dziecko niepełnosprawne do 18 roku życia – 0,5%, tj. 8 osób (2016r. – 0,2%).

Osoba bezrobotna może jednocześnie należeć do więcej niż jednej grupy bezrobotnych w szczególnej sytuacji na rynku pracy.



- do 30 roku życia
- do 25 roku życia
- długotrwale bezrobotne
- powyżej 50 roku życia
- korzystające ze świadczeń pomocy społecznej
- posiadające co najmniej jedno dziecko do 6 roku życia
- posiadające co najmniej jedno dziecko niepełnosprawne do 18 r. życia
- niepełnosprawne

Wybrane kategorie osób bezrobotnych w latach 2016, 2017



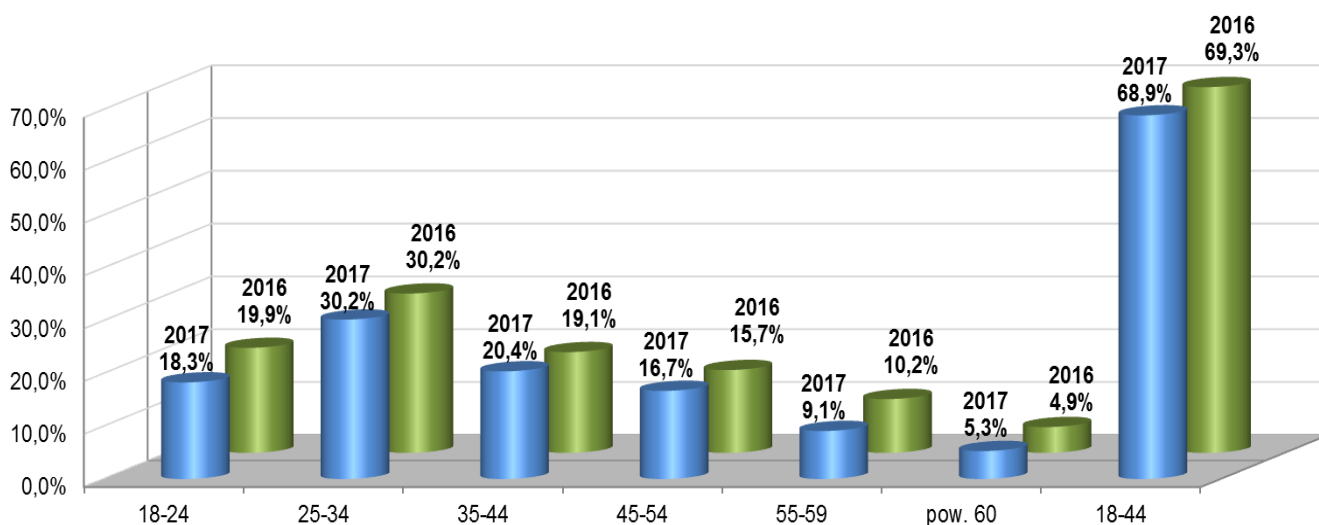
Podobnie jak w przypadku osób w szczególnej sytuacji na rynku pracy osoba bezrobotna może jednocześnie należeć do więcej niż jednej kategorii osób bezrobotnych.

Lp.	Kategoria	Liczba bezrobotnych		Procent ogólnej liczby bezrobotnych	
		2016	2017	2016	2017
1.	Długotrwale bezrobotne	1 432	951	62,8%	55,0%
2.	Bez doświadczenia zawodowego	719	504	31,5%	29,2%
3.	Bez kwalifikacji zawodowych	898	677	39,4%	39,2%
4.	Do 25 roku życia	454	316	19,9%	18,3%
5.	Powyżej 50 roku życia	528	396	23,2%	22,9%
6.	Kobiety, które nie podjęły zatrudnienia po urodzeniu dziecka	329	270	14,4%	15,6%
7.	Osoby w okresie 12 miesięcy od dnia ukończenia szkoły	121	117	5,3%	6,8%
8.	niepełnosprawni	62	48	2,7%	2,8%

Struktura bezrobotnych wg wieku

Najwięcej zarejestrowanych osób było w wieku mobilnym zawodowo pomiędzy 18 a 44 rokiem życia, które stanowią 68,9 % (1 191 osób).

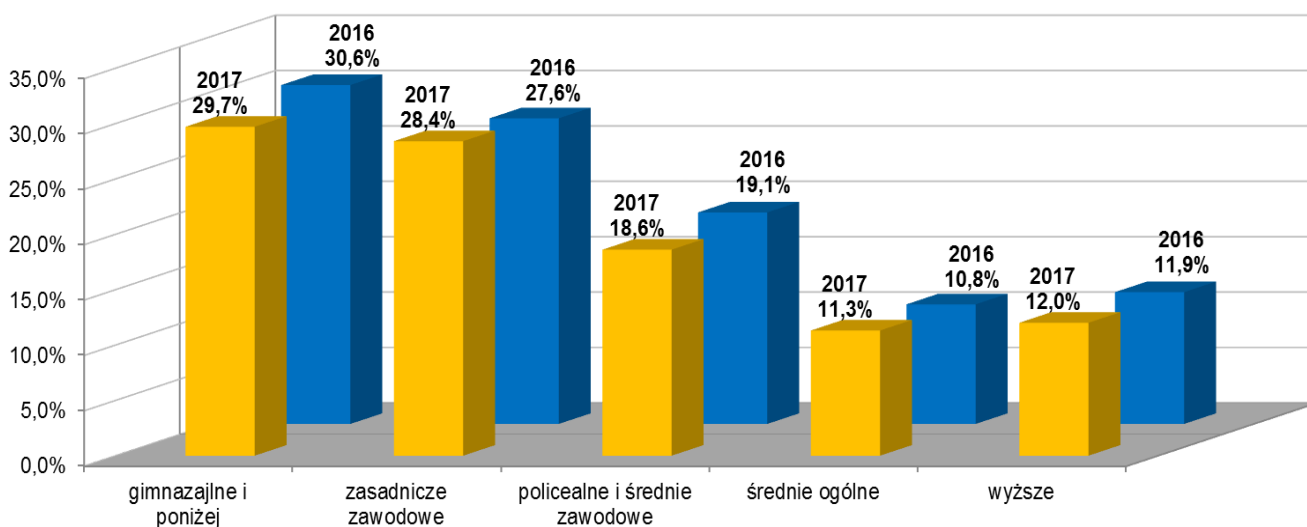
Osoby w wieku 18 – 24 lata stanowią 18,3% (316 osób), w wieku 25 – 34 lata 30,2% (522 osoby), w wieku 35 – 44 lata 20,4% (353 osoby), w wieku 45 – 54 lata 16,7% (288 osób), w wieku 55 – 59 lat 9,1% (157 osób) wszystkich zarejestrowanych. Najmniejszą grupę stanowiły osoby powyżej 60 roku życia – 5,3% (92 osoby).



Lp.	Wiek (w latach)	Liczba bezrobotnych		Procent ogólnej liczby bezrobotnych	
		2016	2017	2016	2017
1.	18-24	454	316	19,9%	18,3%
2.	25-34	689	522	30,2%	30,2%
3.	35-44	436	353	19,1%	20,4%
4.	45-54	357	288	15,7%	16,7%
5.	55-59	231	157	10,2%	9,1%
6.	pow. 60	112	92	4,9%	5,3%
7.	18-44	1 579	1 191	69,3%	68,9%
	Razem	2 279	1 728	100,0%	100,0%

Struktura bezrobotnych według wykształcenia

W ogólnej liczbie bezrobotnych pozostających w ewidencji na koniec 2017r. przeważały osoby z wykształceniem gimnazjalnym i poniżej – 29,7% (513 osób) oraz z zasadniczym zawodowym – 28,4% (490 osób). Osoby z wykształceniem wyższym stanowiły 12,0% (207 osób) wszystkich zarejestrowanych. Znaczną odsetek stanowiły osoby z wykształceniem policealnym i średnim zawodowym – 18,6% (322 osób). Z wykształceniem średnim ogólnym – 11,3% (196 osób).



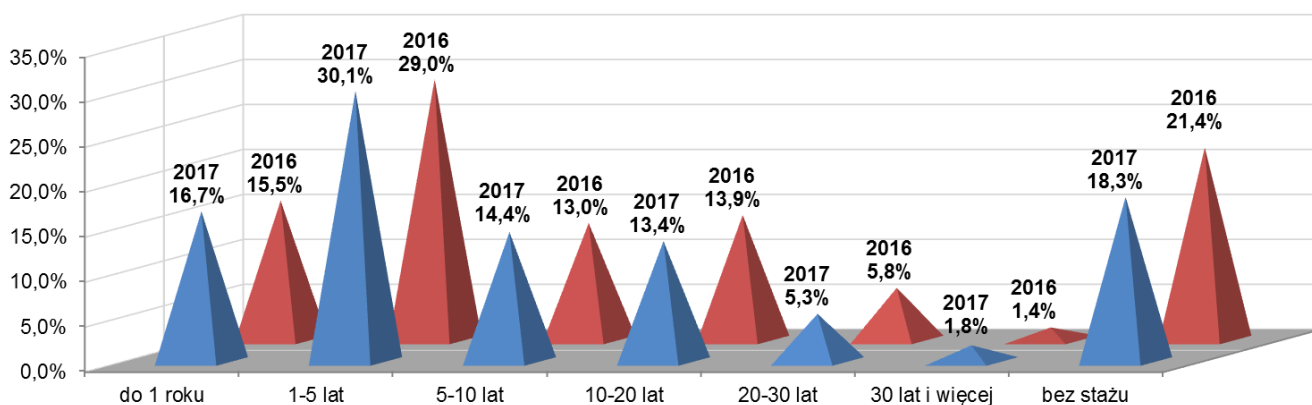
Lp.	Poziom wykształcenia	Liczba bezrobotnych		Procent ogólnej liczby bezrobotnych	
		2016	2017	2016	2017
1	gimnazjalne i poniżej	699	513	30,6%	29,7%
2	zasadnicze zawodowe	628	490	27,6%	28,4%
3	policealne i średnie zawodowe	436	322	19,1%	18,6%
4	średnie ogólne	245	196	10,8%	11,3%
5	wyższe	271	207	11,9%	12,0%
	Razem	2 279	1 728	100,0%	100,0%

Ponad połowa ogółu bezrobotnych (58,1%) pozostających w rejestrze to osoby z wykształceniem poniżej średniego.

Struktura bezrobotnych wg stażu pracy

Spośród bezrobotnych pozostających w ewidencji na koniec omawianego okresu osoby posiadające staż pracy do 1 roku stanowiły – 16,7% (288 osób), z 1 – 5 letnim stażem pracy – 30,1% (520 osób), 5 – 10 letnim stażem – 14,4% (249 osób), 10 – 20 letnim stażem pracy – 13,4% (231 osób), oraz 20 – 30 letni stażem – 5,3% (92 osoby). Najmniejszą grupą bezrobotnych były osoby, które przepracowały ponad 30 lat tj. 1,8 % (31 osób). Liczną grupę stanowiły osoby bez stażu pracy – 317 osób, tj. 18,3%.

W porównaniu z rokiem ubiegłym nastąpił istotny spadek liczby osób bez stażu pracy.

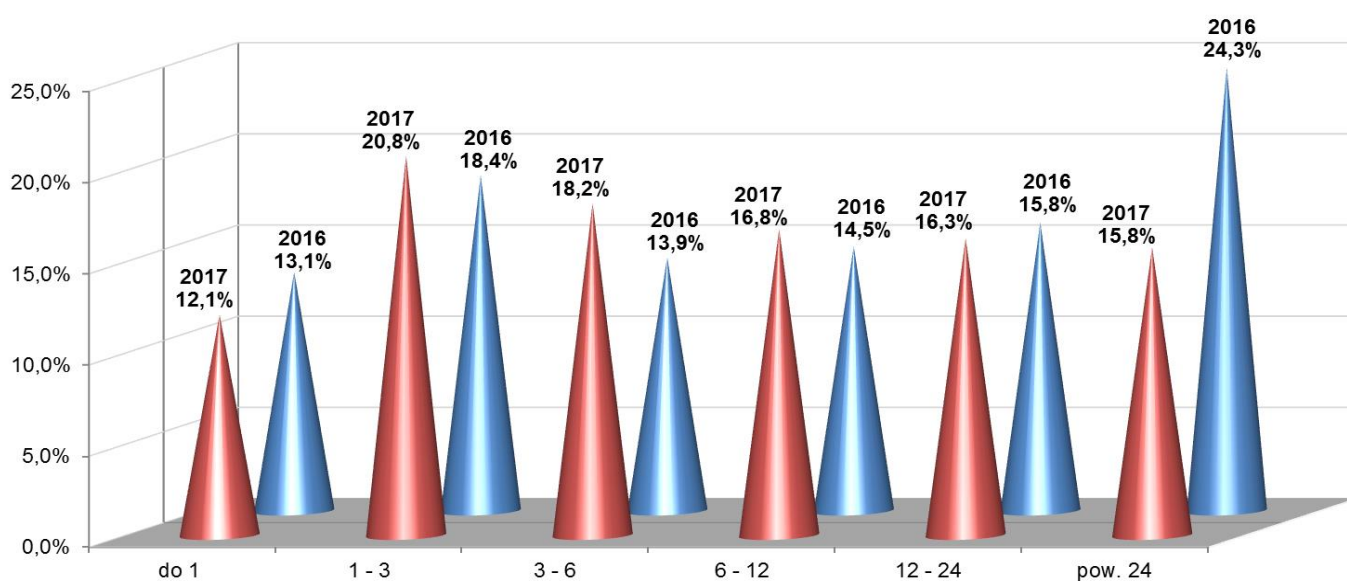


Lp.	Staż pracy (w latach)	Liczba bezrobotnych		Procent ogólnej liczby bezrobotnych	
		2016	2017	2016	2017
1.	do 1 roku	354	288	15,5%	16,7%
2.	1-5 lat	660	520	29,0%	30,1%
3.	5-10 lat	296	249	13,0%	14,4%
4.	10-20 lat	317	231	13,9%	13,4%
5.	20-30 lat	133	92	5,8%	5,3%
6.	30 lat i więcej	32	31	1,4%	1,8%
7.	bez stażu	487	317	21,4%	18,3%
	Razem	2 279	1 728	100,0%	100,0%

Większość bezrobotnych zarejestrowanych na koniec okresu sprawozdawczego to osoby, które poprzednio pracowały zawodowo – 81,7% (1 411 osób).

Struktura bezrobotnych wg czasu pozostawania bez pracy

Najliczniejszą grupę bezrobotnych stanowiły osoby, które pozostawały bez pracy ponad 24 miesiące – 274 osób (15,8% ogółu). Również dużą grupę stanowiły osoby pozostające bez pracy od 12 do 24 miesięcy – 281 osób (16,3%). Osób pozostających bez pracy od 6 do 12 miesięcy było 291 (16,8%), od 3 do 6 miesięcy 314 (18,2%), od 1 do 3 miesięcy 359 (20,8%), do 1 miesiąca 209 (12,1%). Strukturę bezrobotnych wg czasu pozostawania bez pracy w miesiącach przedstawia poniższa tabela.



p.	Czas pozostawania bez pracy (w miesiącach)	Liczba bezrobotnych		Procent ogólnej liczby bezrobotnych	
		2016	2017	2016	2017
1.	do 1	298	209	13,1%	12,1%
2.	1 - 3	420	359	18,4%	20,8%
3.	3 - 6	317	314	13,9%	18,2%
4.	6 - 12	330	291	14,5%	16,8%
5.	12 - 24	359	281	15,8%	16,3%
6.	pow. 24	555	274	24,3%	15,8%
	Razem	2 279	1728	100,0%	100,0%

Łącznie bez pracy ponad rok pozostawało 30,1% ogółu (555 osób). Należy zauważyć, że w dwóch ostatnich latach nastąpił znaczny spadek bezrobotnych pozostających bez pracy ponad 12 miesięcy z 40,1% ogółu (914 osób) w 2016 roku i 47,5% ogółu (1 375 osób) w 2015 roku.

II. AKTYWIZACJA ZAWODOWA OSÓB NIEPEŁNOSPRAWNYCH

Liczba osób niepełnosprawnych zarejestrowanych w urzędzie na dzień 31.12.2017 roku wynosiła 48 osób bezrobotnych (30 mężczyzn i 18 kobiet) oraz 16 osób poszukujących pracy (15 mężczyzn i 4 kobiety). W tym 5 osób (3 mężczyzn i 2 kobiety) pobierało zasiłek dla bezrobotnych.

W 2017 roku zaktywizowano 20 osób niepełnosprawnych, w tym:

- ✓ 6 osób prace interwencyjne,
- ✓ 7 osób roboty publiczne.
- ✓ 4 osoby staż,
- ✓ 3 osoby utworzone stanowiska pracy.

16 osób podjęło pracę niesubsydiowaną.

Zgłoszono 7 ofert pracy lub stażu dla osób niepełnosprawnych (w tym 4 subsydiowanej).

Struktura osób wg. stopnia niepełnosprawności na koniec omawianego okresu:

Lp.	Stopień niepełnosprawności:	Osoby bezrobotne		Poszukujące pracy		Razem	
		2016	2017	2016	2017	2016	2017
1	Stopień znaczny	3	2	5	5	8	7
2	Stopień umiarkowany	19	12	9	9	28	21
3	Stopień lekki	40	34	2	2	42	36
	Razem	62	48	16	16	78	64

Struktura osób niepełnosprawnych wg. wykształcenia:

Lp.	Wykształcenie	Osoby bezrobotne		Poszukujące pracy		Razem	
		2016	2017	2016	2017	2016	2017
1	gimnazjalne i poniżej	21	21	8	7	29	28
2	zasadnicze zawodowe	21	15	3	3	24	18
3	średnie ogólnokształcące	3	3	2	3	5	6
4	średnie zawodowe i policealne	15	7	3	3	18	10
5	wyższe	2	2	0	0	2	2
	Razem	62	48	16	16	78	64

Rehabilitacja zawodowa osób niepełnosprawnych w 2017 roku

Uchwałą Rady Powiatu w Zwoleniu Nr: XXV/183/2017 z dnia 29 marca 2017 roku, w sprawie wysokości środków z Państwowego Funduszu Rehabilitacji Osób Niepełnosprawnych na realizację zadań z zakresu rehabilitacji zawodowej i społecznej oraz zatrudnianiu osób niepełnosprawnych przyznano łączną kwotę 46 122 zł.

W ramach otrzymanej kwoty zrealizowano szkolenie dla 1 osoby poszukującej pracy – 4 241,67 zł i staż dla 4 osób niepełnosprawnych poszukujących pracy – 29 559,33 zł.

III. PROGRAMY REALIZOWANE Z EUROPEJSKIEGO FUNDUSZU SPOŁECZNEGO I REZERWY MRPiPS

W 2017 r. urząd realizował projekty współfinansowane ze środków Unii Europejskiej.

Program PO WER

„Aktywizacja osób młodych pozostających bez pracy w powiecie zwoleńskim (II)”.

Oś priorytetowa I, Osoby młode na rynku pracy, Działanie 1.1 Wsparcie osób młodych pozostających bez pracy na regionalnym rynku pracy – projekty pozakonkursowe, Poddziałanie 1.1.1 Wsparcie udzielane z Europejskiego Funduszu Społecznego Programu Operacyjnego Wiedza Edukacja Rozwój 2014 – 2020.

Wartość projektu w 2017 r – 1 591 929,51 zł, (w tym 36 855,26 zł na koszty pośrednie).

Realizowane były następujące formy wsparcia: poradnictwo zawodowe, pośrednictwo pracy, staże, szkolenia, jednorazowe środki na podjęcie działalności gospodarczej.

Grupa docelowa: (osoby z I lub II profilu):

- ✓ osoby młode w wieku 18-29 lat bez pracy, zarejestrowane w urzędzie jako bezrobotne które nie uczestniczą w kształceniu i szkoleniu (tzw. młodzież NEET zgodnie z definicją przyjętą w Programie Operacyjnym PO WER 2014-2020)¹
- ✓ osoby niepełnosprawne w wieku 18-29 lat – co najmniej 1,03% ogólnej liczby osób skierowanych do projektu
- ✓ długotrwale bezrobotni w wieku 18-29

Program RPO

„Aktywizacja osób w wieku 30 lat i powyżej pozostających bez pracy w powiecie zwoleńskim (II)”.

Oś priorytetowa VIII, Rozwój rynku pracy, Działanie 8.1 Aktywizacja zawodowa osób bezrobotnych przez PUP – projekty pozakonkursowe w ramach Regionalnego Programu Operacyjnego (RPO) województwa mazowieckiego na lata 2014 – 2020.

Wartość projektu w 2017r. – 500 000,00 zł.

Realizowane były następujące formy wsparcia: poradnictwo zawodowe, pośrednictwo pracy, staże, szkolenia, jednorazowe środki na podjęcie działalności gospodarczej.

¹ Osoba NEET to osoba młoda w wieku 15-29 lat, która spełnia łącznie trzy warunki, czyli nie pracuje (tj. jest bezrobotna lub bierna zawodowo) nie kształci się (tj. nie uczestniczy w kształceniu formalnym w trybie stacjonarnym) ani nie szkoli (tj. nie uczestniczy w pozaszkolnych zajęciach mających na celu uzyskanie, uzupełnienie lub doskonalenie umiejętności i kwalifikacji zawodowych lub ogólnych, potrzebnych do wykonywania pracy); w procesie oceny czy dana osoba się nie szkoli, a co za tym idzie kwalifikuje się do kategorii NEET, należy zweryfikować czy brała ona udział w tego typu formie aktywizacji, finansowanej ze środków publicznych, w okresie ostatnich 4 tygodni).

Grupę docelową stanowiły osoby w wieku 30 lat i powyżej należące do co najmniej jednej z grup defaworyzowanych, dla których został określony I lub II profil pomocy, tj.:

- ✓ osób w wieku 50 lat i więcej – co najmniej 32,38% ogólnej liczby osób skierowanych do projektu,
- ✓ osób z niepełnosprawnościami – co najmniej 5,97%,
- ✓ osób długotrwale bezrobotnych – co najmniej 52,23%,
- ✓ osoby o niskich kwalifikacjach,
- ✓ kobiet.

Program „Mazowsze”

W 2017 roku Urząd realizował Program regionalny „MAZOWSZE 2017” finansowany w ramach środków ustalonych dla powiatu na finansowanie programów na rzecz promocji zatrudnienia, łagodzenia skutków bezrobocia i aktywizacji zawodowej.

Beneficjentami Programu były osoby długotrwale bezrobotne zarejestrowane w Urzędzie.

Koszt realizacji Programu wyniósł 1 122 441,19zł.

Okres realizacji: 01.01.2017 r. - 31.12.2017r.

Wszystkie osoby bezrobotne zostały objęte poradnictwem zawodowym i pośrednictwem pracy w wyniku czego:

- ✓ 114 osób skorzystało z pomocy doradcy zawodowego i pośrednika pracy,
- ✓ 36 osób zostało skierowane na staż,
- ✓ 78 osób zostało skierowane na roboty publiczne (zostało utworzonych 75 stanowisk pracy).

IV. USŁUGI RYNKU PRACY

Poradnictwo zawodowe

Poradnictwo zawodowe polega na udzielaniu bezrobotnym i poszukującym pracy pomocy w wyborze odpowiedniego zawodu lub miejsca pracy oraz w planowaniu rozwoju kariery zawodowej, a także na przygotowaniu do lepszego radzenia sobie w poszukiwaniu i podejmowaniu zatrudnienia.

Usługa poradnictwa zawodowego świadczona jest w kilku formach, m.in.:

- 1) porady indywidualnej,
- 2) porady grupowej,
- 3) informacji zawodowej indywidualnej
- 4) informacji zawodowej grupowej.

W 2017 roku z usług poradnictwa zawodowego skorzystało w ramach:

- ✓ porady zawodowej indywidualnej – 506 osób, w tym 245 kobiet,
- ✓ porady zawodowej grupowej – 30 osób, w tym 18 kobiet – grup 4,
- ✓ informacji zawodowej indywidualnej – 253 osoby, w tym 142 kobiety,
- ✓ informacji zawodowej grupowej – 40 osób, w tym 21 kobiet – grup 6.

Ponadto doradcy zawodowi we wskazanym okresie zaopiniowali 45 wniosków na szkolenie. Przygotowali i wydali 45 skierowań na badania lekarskie, 40 na badania psychologiczne oraz 11 osób zostało skierowanych do lekarza medycyny pracy w celu stwierdzenia ich zdolności do podjęcia zatrudnienia.

Udzielając pomocy urząd w tym okresie przygotował 2 372 Indywidualnych Planów Działania (IPD) dla bezrobotnych w celu doprowadzenia ich do podjęcia odpowiedniej pracy lub skorzystania z innej formy aktywizacji. W omawianym okresie 1 383 osoby zakończyło realizację IPD (upłynął czas realizacji IPD) bez efektów w postaci podjęcia pracy czy innej formy aktywizacji zawodowej (nie zrealizowali IPD zgodnie z założeniami). Spośród osób realizujących IPD 1 434 przerwało IPD z innych przyczyn niż aktywizacja zawodowa, a 1 325 podjęło pracę zawodową.

Od kontaktu z doradcą zawodowym w dużym stopniu zależy trafne adresowanie metod i aktywnych form wsparcia osób bezrobotnych na rynku pracy. Doradca zawodowy pomaga osobom bezrobotnym i poszukującym pracy rozpoznać przeszkody, jakie utrudniają znalezienie zatrudnienia oraz rozwiązać problemy z nimi związane, m.in. z wyborem drogi zawodowej czy też zmianą bądź rozszerzeniem kwalifikacji zawodowych. Doradcy zawodowi organizowali warsztaty w ramach porad zawodowych, tematyka tych spotkań dostosowana była do problemów sygnalizowanych przez klientów. Przykładowe tematy to: „Uwierz w siebie - kształtowanie postawy aktywnej wśród bezrobotnych”, „Autoprezentacja, czyli oko w oko z pracodawcą”, itp. Na warsztatach bezrobotni

zdobywali wiedzę o rynku pracy, oraz formach wsparcia i aktywizacji jakie oferuje urząd. Dzięki temu osoby zainteresowane podjęciem pracy miały możliwość sprecyzowania własnych oczekiwań zawodowych oraz zapoznania się z metodami aktywnego poszukiwania pracy.

Na koniec grudnia 2017 roku z ustalonym profilem pomocy (profil pomocy określa jakie formy aktywizacji zawodowej będą dostępne dla osoby bezrobotnej) w ewidencji urzędu było zarejestrowanych 1 645 osób bezrobotnych (83 osoby oczekiwało na ustalenie profilu), w tym:

- ✓ z profilem I – 17 osób,
- ✓ z profilem II – 1 374 osoby,
- ✓ z profilem III – 254 osoby.

Doradcy klienta zajmujący się aktywizacją zawodową odnotowali 21 319 wizyt osób bezrobotnych i poszukujących pracy (w 2016 roku było 26 656 wizyt).

Pośrednictwo pracy

W 2017 roku zgłoszono 720 wolnych miejsc pracy i stażu. W ramach pośrednictwa pracy odbyto 164 wizyt u pracodawców w wyniku czego pozyskano 15 niesubsydiowanych miejsc pracy. Ponadto w 2017 roku przeprowadzono badania ankietowe z 63 pracodawcami mające na celu zdiagnozowanie potrzeb kadrowych na kolejne lata.

Najwięcej wolnych miejsc pracy oraz stażu zgłoszono w następujących zawodach:

Lp.	Zawód	Liczba miejsc pracy w 2017r.	
		Ogółem	W tym subsydiowane
1.	Robotnik gospodarczy	101	101
2.	Sprzedawca	83	82
3.	Pozostali pracownicy obsługi biurowej	46	45
4.	Pomocniczy robotnik budowlany	23	23
5.	Technik prac biurowych	20	20
6.	Magazynier	16	16
7.	Kierowca samochodu ciężarowego	15	14
8.	Doradca klienta	13	13
9.	Dekarz	11	9
10.	Sprzątaczką biurowa	9	9
11.	Pomoc kuchenna	8	7
12.	Fryzjer	7	7
13.	Mechanik pojazdów samochodowych	7	7
14.	Kelner	7	6
15.	Zbrojarz	7	7
16.	Zaopatrzeniowiec	7	6
17.	Kucharz	6	5
18.	Stolarz	6	6
19.	Brukarz	5	5
20.	Operator maszyn do obróbki skrawaniem	5	5
21.	Sprzedawca w stacji paliw	4	4
22.	Sortowacz	4	4
23.	Kontroler jakości wyrobów przemysłowych	4	4
24.	Fakturzystka	4	4
25.	Kierowca operator wózków jezdniowych (widłowych)	4	3
26.	Operator obrabiarek sterowanych numerycznie	4	3
27.	Operator myjni	4	3
28.	Pracownik punktu skupu	4	4
29.	Ślusarz	4	4
30.	Asystent nauczyciela przedszkola	4	4
31.	Garbarz skór	4	1
32.	Robotnik magazynowy	4	4
33.	Nauczyciel przedszkola	3	3
34.	Technik farmaceutyczny	3	3

35.	Pozostali pracownicy administracyjni i sekretarze biura zarządu	3	3
36.	Wulkanizator	3	3
37.	Kierowca samochodu dostawczego	3	3
38.	Pozostali nauczyciele szkół podstawowych	3	3
39.	Kurier	3	3
40.	Posadzkarz	3	3
41.	Hydraulik	3	3
42.	Pozostali robotnicy budowlani robót wykończeniowych i pokrewni gdzie indziej niesklasyfikowani	3	3
43.	Piekarz	3	3
44.	Pakowacz ręczny	3	3
45.	Robotnik placowy	3	3
46.	Technik elektryk	3	1
47.	Specjalista administracji publicznej	3	3
48.	Pozostali specjaliści do spraw administracji i rozwoju	3	3
49.	Kosmetyczka	3	2
50.	Pilarz	3	3
51.	Specjalista sprzedaży internetowej	2	2
52.	Specjalista do spraw sprzedaży	2	2
53.	Technik masażysta	2	2
54.	Terapeuta zajęciowy	2	2
55.	Pomoc apteczna	2	2
56.	Murarz-tylnkarz	2	2
57.	Pozostali murarze i pokrewni	2	2
58.	Glazurnik	2	2
59.	Wytwórca galanterii	2	2
60.	Elektromonter instalacji elektrycznych	2	2
61.	Tartacznik	2	2
62.	Operator koparki	2	2
63.	Operator koparko-ładowarki	2	2
64.	Technik handlowiec	2	1
65.	Pielęgniarka	2	2
66.	Fizjoterapeuta	2	2
67.	Pedagog	2	2
68.	Spawacz	2	1
69.	Cukiernik	2	2

W 2017 roku wydano 1 653 (w 2016 – 1 858) skierowań, w tym:

- ✓ skierowania do pracy – 1191 (w 2016 – 1292), z czego zatrudnienie uzyskało 416 osób (w 2016 – 434 osoby),
- ✓ skierowania na staż – 462 osoby (w 2016 – 566), z czego 303 osoby (w 2016 roku – 384 osób) podjęło staż, w tym 143 (w 2016 roku – 186 osoby) bezrobotnych w ramach EFS i 4 osoby poszukujące pracy podjęło staże finansowany z PFRON.

W odpowiedzi na potrzeby pracodawców w 2017 roku zorganizowano 3 giełdy pracy, w których uczestniczyło 99 osób bezrobotnych i poszukujących pracy.

Oprócz tego do urzędu zostało przekazanych 323 oferty pracy z innych urzędów pracy w celu poinformowania osób bezrobotnych o wolnych miejscach pracy na terenie Polski.

Na podstawie zawartych porozumień urząd współpracował z partnerami lokalnego rynku pracy, tj. m. in.:

- ✓ z Powiatowym Centrum Pomocy Rodzinie w Zwoleniu – poprzez aktywizację zawodową w miarę możliwości wspomagamy osoby niepełnosprawne i będące w trudnej sytuacji życiowej korzystające z pomocy tej instytucji. Urząd pomaga również w doborze i weryfikacji kandydatów do projektów,
- ✓ z Ośrodkami Pomocy Społecznej (OPS) - wspólnym klientom proponowane są wszystkie dostępne instrumenty i usługi rynku pracy. Na wniosek OPS aktywizowani zawodowo są również dłużnicy alimentacyjni. W ciągu roku zarejestrowano 40 takich osób. Spośród dłużników 26 osób otrzymało skierowania do pracy (z czego 3 osoby odmówiło podjęcia pracy, 5 osób zostało zatrudnionych, 8 osób nie podjęło zatrudnienia z przyczyn dotyczących pracodawcy, a 10 osób nie rozliczyło skierowania). Na koniec omawianego okresu pozostawało w rejestrze 34 dłużników alimentacyjnych (w Gminie Przyłęk –7 osób, w Gminie Policzna – 5 osób, w Gminie Tczów – 5 osób, w Gminie Kazanów – 8 osób, w Gminie Zwolen – 9 osób).
- ✓ ze stowarzyszeniami, fundacjami i innymi instytucjami realizującymi projekty współfinansowane ze środków Europejskiego Funduszu Społecznego.

W okresie sprawozdawczym urząd przyjął zawiadomienia od 4 zakładów pracy o zamiarze przeprowadzenia zwolnień grupowych (Orange Polska S.A., PKO BP, PZU S.A., Poczta Polska S.A.). Zgłoszony zamiar dotyczył zwolnień całego terenu działania w/w firm.

Ponadto w 2017 roku urząd zajmował się rejestracją oświadczeń o zamiarze powierzenia wykonywania pracy obywatelom Republiki Białorusi, Republiki Gruzji, Republiki Mołdowy, Federacji Rosyjskiej i Ukrainy bez konieczności uzyskania zezwolenia na pracę. Na podstawie tego oświadczenia cudzoziemiec mógł uzyskać od konsula wizę uprawniającą go do podjęcia pracy w okresie nieprzekraczającym 6 miesięcy w ciągu kolejnych 12 miesięcy. W omawianym okresie zostało zarejestrowanych 2 844 (w 2016 roku – 3 676) oświadczeń o zamiarze zatrudnienia cudzoziemców, w tym 2 829 z Ukrainy, 6 z Mołdawii, 5 z Rosji i 4 z Białorusi. Zdecydowana większość (2 631) dotyczyła prac w rolnictwie.

W ramach wspierania poszukujących pracy i pracodawców realizując usługę EURES, w 2017 roku urząd upowszechnił 111 zagranicznych ofert pracy i udzielił 96 osobom informacji na temat warunków życia i pracy w krajach EOG oraz możliwości poszukiwania pracy za granicą.

W 2017 roku kontynuowane były działania aktywizacyjne w związku z zawartą 13 października 2016 roku umową o świadczenie działań aktywizacyjnych pomiędzy Województwem Mazowieckim – WUP Warszawa, Powiatem zwoleńskim oraz Zakładem Doskonalenia Zawodowego w Warszawie.

Zgodnie z umową działania aktywizacyjne obejmowały, m.in.:

1. Powadzenie rekrutacji poprzez dokonanie diagnozy sytuacji zawodowej osób bezrobotnych.
2. Prowadzenie aktywizacji bezrobotnych zgodnie z zadeklarowaną w ofercie koncepcją.
3. Prowadzenie pośrednictwa pracy.
4. Wspieranie bezrobotnych w utrzymywaniu odpowiedniej pracy oraz w razie konieczności wspieranie w podjęciu kolejnej pracy.

Działania aktywizacyjne prowadzone przez ZDZ Warszawa trwają przez okres 630 dni począwszy od dnia 14.12.2016 roku. Do 31.12.2017 roku zostało wydanych 390 skierowań na działania aktywizacyjne, z tego:

- ✓ 200 osób bezrobotnych rozpoczęło udział w działaniach aktywizacyjnych (120 osób z II profilem pomocy, 80 osób z III profilem pomocy),
- ✓ 90 osób bezrobotnych zrezygnowało z uczestnictwa w działaniach przed przystąpieniem do udziału w działaniach,
- ✓ 106 osób bezrobotnych przerwało lub zrezygnowało z uczestnictwa w działaniach aktywizujących,
- ✓ 47 osób bezrobotnych skierowano na działania aktywizacyjne w ramach rekrutacji uzupełniającej,
- ✓ 63 osoby bezrobotne uczestniczące w działaniach aktywizacyjnych podjęło zatrudnienie,
- ✓ 37 osób bezrobotnych po zakończeniu zatrudnienia ponownie otrzymało skierowanie na działania aktywizacyjne.

Najczęstsze powody rezygnacji lub przerwania udziału w działaniach aktywizacyjnych to :

- ✓ brak kontaktu z asystentem – 21 osób,
- ✓ ubezpieczenie przy współmałżonku lub w KRUS – 15 osób,
- ✓ brak zainteresowania pomocą w zakresie poszukiwania pracy – 13 osób,
- ✓ ciąża – 8 osób,
- ✓ nabycie gospodarstwa rolnego powyżej 2 ha przeliczeniowych – 6 osób,
- ✓ inne powody – 43 osoby.

V. INSTRUMENTY RYNKU PRACY

Na aktywne formy przeciwdziałania bezrobociu w 2017 roku wydatkowano **9 920 782,18 zł** (w 2016 – 9 050 072,84 zł, w 2015 roku – 7 469 659,26 zł) w tym:

- ✓ **2 049 759,50 zł** – Europejski Fundusz Społeczny (PO WER i RPO)
- ✓ **7 871 022,68 zł** – Fundusz Pracy (FP) łącznie z KFS,
- ✓ **299 953,81 zł** – Krajowy Fundusz Szkoleniowy (KFS)

Wydatki na finansowanie instrumentów rynku pracy przedstawiały się następująco:

L p.	Wyszczególnienie	Limit (FP, PO WER, RPO)	Wydatki OGÓŁEM w zł	Wydatki FP (Fundusz)	Wydatki PO WER w zł	Wydatki RPO w zł
1.	Szkolenia (w tym KFS)	516840	515863,87	423537,06	84965,76	7361,05
	<i>KFS</i>	<i>300000</i>	<i>299 953,81</i>	<i>299 953,81</i>	–	–
2.	Studia podyplomowe	20660	20626,55	20626,55	–	–
3.	Prace interwencyjne	1162216	1161716,18	1161716,18	–	–
4.	Roboty publiczne	1631243	1607508,80	1607508,80	–	–
5.	Prace społecznie użyteczne	–	–	–	–	–
6.	Staże	2821545	2815178,93	1353696,24	1227188,97	234293,72
7.	Bon stażowy	6054	6054,00	6054,00	–	–
8.	Rozpoczęcie działalności gospodarczej (dotacje)	1300343	1300342,90	804392,90	240000,00	255950,00
9.	Refundacja kosztów wyposażenia i doposażenia stanowisk pracy	191699	191699,00	191699,00	–	–
10.	Bon zatrudnieniowy	–	–	–	–	–
11.	Refundacja wynagrodzeń osób do 30 r. ż. (150f)	2248200	2204291,95	2204291,95	–	–
12.	Bon na zasiedlenie	97500	97500,00	97500,00	–	–
13.	Stypendia za kontynuację nauki	0	0	0	–	–
	RAZEM	9996300	9920782,18	7871022,68	1552154,73	497604,77

Limity i wydatki na instrumenty rynku pracy w podziale na źródła finansowania:

1a. Fundusz Pracy – algorytm

Wyszczególnienie		Przyznany łączny limit (zł)	Wydatki (zł)	Liczba osób podejmująca aktywizację
Szkolenia	1.	123 800	123 583,25	29
Bon szkoleniowy	2.	0	0	0
Studia podyplomowe	3.	20 660	20 626,55	5
Prace interwencyjne	4.	1 162 216	1 161 716,00	144
Roboty publiczne	5.	754 243	753 572,30	67*
Prace społecznie użyteczne (bez PAI)	6.	0	0	0
Staże	7.	1 086 460	1 085 191,55	124
Bon stażowy	8.	6 054	6 054	0
Środki na podjęcie działalności gospodarczej	9.	804 393	804 392,90	39
Refundacja kosztów wyposażenia i doposażenia stanowiska pracy	10.	191 699	191 699,00	8*
Stypendia za okres kontynuowania nauki	11.	0	0	0
Bon na zasiedlenie	12.	97 500	97 500,00	13
Bon zatrudnieniowy	13.	0	0	0
Inne formy	14.	0	0	0
Razem	15.	4 247 025	4 244 335,73	429

* utworzonych stanowisk pracy

1b. Fundusz Pracy – Krajowy Fundusz Szkoleniowy

Wyszczególnienie		Przyznany łączny limit (zł)	Wydatki (zł)	Liczba osób szkolonych z KFS
Szkolenia	1.	300 000	299 953,81	259*
Razem	2.	300 000	299 953,81	259

* z kształcenia ustawicznego w ramach KFS skorzystało 62 pracodawców

1c. Fundusz Pracy - Program „Mazowsze”

Wyszczególnienie		Przyznany łączny limit (zł)	Wydatki (zł)	Liczba osób podejmująca aktywizację
Roboty publiczne	3.	877 000	853 936,50	75*
Staże	4.	269 000	268 504,69	36
Razem	5.	1 146 000	1 122 441,19	111

* utworzonych stanowisk pracy

1d. Fundusz Pracy - Refundacja części kosztów poniesionych na wynagrodzenia, nagrody i składki na ubezpieczenia społeczne skierowanych bezrobotnych do 30 roku życia (art. 150f ustawy o promocji zatrudnienia i instytucjach rynku pracy, Dz.U. z 2016 r. poz. 645 z późn. zm.)

Wyszczególnienie		Przyznany łączny limit (zł)	Wydatki (zł)	Liczba osób podejmująca aktywizację
Refundacja części kosztów poniesionych na wynagrodzenia, nagrody i składki na ubezpieczenia społeczne skierowanych bezrobotnych do 30 roku życia (art. 150f)	1.	2 248 200	2 204 291,95	99
Razem	2.	2 248 200	2 204 291,95	99

2. Program PO WER: „Program Operacyjny Wiedza Edukacja Rozwój 2014-2020 współfinansowany ze środków Europejskiego Funduszu Społecznego Oś priorytetowa I Osoby młode na rynku pracy, Działanie 1.1, Wsparcie osób młodych pozostających bez pracy na regionalnym rynku pracy – projekty pozakonkursowe, Poddziałanie 1.1.1 Wsparcie udzielane z Europejskiego Funduszu Społecznego”

Wyszczególnienie		Przyznany łączny limit (zł)	Wydatki (zł)	Liczba osób podejmująca aktywizację
Szkolenia	1.	85 040	84 965,76	22
Staże	2.	1 230 035	1 227 188,97	112
Środki na podjęcie działalności gospodarczej	3.	240 000	240 000,00	10
Razem	4.	1 555 075	1 552 154,73	144

3. Program RPO: „Regionalny Program Operacyjny Województwa Mazowieckiego na lata 2014-2020. Oś priorytetowa VIII Rozwój rynku pracy, Działanie 8.1, Aktywizacja zawodowa osób bezrobotnych przez PUP – projekty pozakonkursowe”

Wyszczególnienie		Przyznany łączny limit (zł)	Wydatki (zł)	Liczba osób podejmująca aktywizację
Szkolenia	1.	8 000	7 361,05	2
Staże	2.	236 050	234 293,72	31
Środki na podjęcie działalności gospodarczej	3.	255 950	255 950,00	11
Razem	4.	500 000	497 604,77	44

Efektywność wsparcia w porównaniu z latami ubiegłymi przedstawia się następująco:

Efektywność	Lata						2017
	2014		2015		2016		
	Powiat	Średnia w kraju	Powiat	Średnia w kraju	Powiat	Średnia w kraju	Powiat*
kosztowa	10912,06	11174,50	14580,95	12996,00	10372,25	11291,09	10100,22
zatrudnieniowa	78,9%	76,3%	85,4%	75,9%	87,5%	78,7%	86,3%

* efektywność została wstępnie obliczona przez nasz urząd i może ulec zmianie po obliczeniu przez MRPiPS w II kwartale 2018 roku.

Osoby bezrobotne zaktywizowane w poszczególnych formach finansowane w ramach w/w środków (FP i EFS) w 2017 roku w porównaniu do lat 2010 - 2016.

Wyszczególnienie	Liczba osób							
	2010r.	2011r.	2012r.	2013r.	2014r.	2015r.	2016r.	2017
Szkolenia	117	33	49	77	65	47	74	53
Bon szkoleniowy	-	-	-	-	0	15	0	0
Studia podyplomowe	13	-	5	7	3	9	0	5
Prace interwencyjne	191	134	171	130	181	169	109	144
Roboty publiczne	207	35	32	55	40	131	192	145*
Prace społecznie użyteczne	-	56	50	46	48	0	9	0
Staże	466	285	354	404	491	364	373	303
Bon stażowy	-	-	-	-	19	38	5	0
Dotacje	74	34	52	56	55	41	52	60
Refundacja kosztów wyposażenia i doposażenia stanowiska pracy	30	5	8	7	18	39	22	17**
Bon na zasiedlenie	-	-	-	-	2	12	17	13
Bon zatrudnieniowy	-	-	-	-	0	1	0	0
Refundacja wynagrodzeń osób do 30 roku życia	-	-	-	-	-	-	80	99
RAZEM	1 098	582	721	782	922	866	933	839

* 142 utworzonych stanowisk pracy (osoby rezygnowały z zatrudnienia i na ich miejsce zostały zatrudnione inne)

** 8 utworzonych stanowisk pracy (osoby rezygnowały z zatrudnienia i na ich miejsce zostały zatrudnione inne)

Jak wynika z powyższych tabel największym zainteresowaniem zarówno pracodawców jak i bezrobotnych cieszyły się staże – 28,4% wszystkich wydatkowanych środków (w 2016 roku było to 33,2%). Popularną formę stanowiły refundacje wynagrodzeń osób do 30 r. życia – 22,2% (w 2016 - 9,3%), roboty publiczne – 18,8% (w 2016 roku – 20,0%) i prace interwencyjne – 11,7% (w 2016 - 11,4%). W dalszej kolejności pod względem zainteresowania i wysokości wydatkowanych środków uplasowały się: dotacje – 13,1 % (w 2016 roku – 12,2%), szkolenia, w tym KFS – 5,2% (w 2016 roku - 6,4%), refundacja kosztów wyposażenia i doposażenia stanowisk pracy – 1,9% (w 2016 roku – 3,5%). Pozostałe formy jak: studia podyplomowe, bony zasiedleniowy cieszyły się znacznie mniejszym powodzeniem.

Na szczególną uwagę zasługuje Krajowy Fundusz Szkoleniowy – jest to instrument rynku pracy wprowadzony w 2014r. Jego istotą jest wsparcie kształcenia ustawicznego pracowników jak i pracodawców. Cieszy się bardzo dużym zainteresowaniem (z roku na rok coraz większym). W 2017 roku w ramach KFS sfinansowano kształcenie ustawiczne 259 pracowników zatrudnionych u 62 pracodawców (w 2016 roku – 238 pracowników u 21pracodawców).

VI. BUDŻET

Plan wydatków i dochodów budżetowych w dziale 853 rozdziale 85333 w złotych

Projekt planu dochodów i wydatków na 2017 r.

✓ Plan dochodów własnych w 2017 r.	1 000,00
✓ Plan wydatków budżetowych w 2017 r.	1 773 289,00

Wykonanie planu wydatków i dochodów w 2017 r. przedstawia się następująco:

✓ Wydatki budżetowe wykonano na kwotę	1 770 603,13
✓ Dochody budżetowe wykonano na kwotę	720,34

Wynagrodzenia pracowników oraz pochodne	<u>1 695 914,60</u>
§ 4010 – wynagrodzenia osobowe pracowników	1 295 810,47
§ 4040 – dodatkowe wynagrodzenia roczne „13”	91 586,41
§ 4110 – składki na ubezpieczenie społeczne	244 961,88
§ 4120 – składki na Fundusz Pracy	30 357,36
§ 4170 – wynagrodzenia bezosobowe	0,00
§ 4440 – odpis na ZFŚS	33 198,48

Wydatki rzeczowe	<u>74 688,53</u>
§ 3020 – ekwiwalent za odzież i okulary	1 414,51
§ 4210 – zakup materiałów i wyposażenia	37 756,20
§ 4260 – zakup energii	15 121,06
§ 4270 – zakup usług remontowych	6 017,19
§ 4280 – zakup usług zdrowotnych	1 173,00
§ 4300 – zakup usług pozostałych	6 849,10
§ 4360 – opłaty z tytułu zakupu usług telekomunikacyjnych	911,37
§ 4410 – krajowe podróże służbowe	94,00
§ 4430 – różne opłaty i składki	2 203,90
§ 4480 – podatek od nieruchomości	1 973,00
§ 4520 – wpłata na rzecz budżetów j.s.t.	775,20
§ 4700 – szkolenia pracowników	400,00

Otrzymane środki na wykonanie zadań własnych zostały wykorzystane zgodnie z przeznaczeniem, na konto Starostwa zwrócono niewykorzystane środki na kwotę 2 685,87 zł.

Dochody budżetowe w Dziale 853 rozdziale 85333 na plan 1 000,00 zł zostały wykonane w kwocie 720,34 zł i przedstawiały się następująco:

	Plan	Wykonanie
Dochody	1 000,00	720,34

Wykonane dochody budżetowe w kwocie 720,34 zł zostały przekazane do Starostwa Powiatowego w Zwoleniu.

Wydatki budżetowe w dziale 851 rozdziale 85156 – składka zdrowotna za osoby bez prawa do zasiłku.

	Plan	Wykonanie
Składki na ubezpieczenie zdrowotne	1 193 348,00	1 174 403,19

Stan zobowiązań na 31.12.2017 rok wobec ZUS za składkę zdrowotną od osób bezrobotnych bez prawa do zasiłku wyniósł 2 701,58 zł z tytułu złożonej deklaracji DRA za miesiąc grudzień, termin płatności obowiązuje do 15.01.2018 r.

Wydatki w dziale 853 rozdziale 85322 Fundusz Pracy

Plan Funduszu Pracy na 2017 rok w tys. zł. **13 498,4**

w tym:

1. Formy obligatoryjne (bez planu)	3 033,0
2. Formy aktywne (Algorytm):	4 247,0
✓ prace interwencyjne	1 162,2
✓ roboty publiczne	754,2
✓ staże	1 086,4
✓ bon stażowy	6,1
✓ szkolenia	123,8
✓ dotacje na podjęcie działalności	804,4
✓ doposażenie stanowiska pracy	191,7
✓ studia podyplomowe	20,7
✓ bon zasiedleniowy	97,5
3. PO WER	1 591,9
4. RPO	500,0
5. Krajowy Fundusz Szkoleniowy	300,0
6. MAZOWSZE	1 146,0
7. Praca dla Młodych	2 248,2
8. Formy fakultatywne	432,3

Wydatki Funduszu Pracy w 2017 roku w tys. zł. **13 349,8**

w tym:

1. Formy obligatoryjne (bez planu)	3 033,0
✓ zasiłki dla bezrobotnych ze składkami	2 900,8
✓ dodatki aktywizacyjne	132,2
2. Formy aktywne (Algorytm)	4 244,3
✓ prace interwencyjne	1 161,7
✓ roboty publiczne	753,6
✓ staże	1 085,1
✓ bon stażowy	6,1
✓ szkolenia	123,5
✓ dotacje na podjęcie działalności	804,5
✓ doposażenie stanowiska pracy	191,7
✓ studia podyplomowe	20,6

✓ bon zasiedleniowy	97,5
3. PO WER	1 587,2
✓ staże	1 227,2
✓ dotacje na podjęcie działalności	240,0
✓ szkolenia	85,0
✓ koszty kwalifikowane EFS	35,0
4. RPO	497,6
✓ szkolenia	7,4
✓ staże	234,3
✓ dotacje na podjęcie działalności	255,9
5. Krajowy Fundusz Szkoleniowy	300,0
6. MAZOWSZE	1 122,4
✓ roboty publiczne	853,9
✓ staże	268,5
7. Praca dla Młodych	2 204,3
8. Formy fakultatywne	361,0
Stan zobowiązań na 31.12.2017 wyniósł	64,7
Z tego :	
✓ zobowiązania wobec ZUS	56,9
✓ zobowiązania wobec Urzędu Skarbowego	5,8
✓ niepobrane zasiłki i stypendia stażowe dla bezrobotnych	2,0
Stan należności na 31.12.2017 wyniósł	58,6
i dotyczy zwrotu:	
✓ pożyczki;	
✓ nienależnie pobranych świadczeń takich jak: zasiłek dla bezrobotnych, stypendium stażowe, bon stażowy, stypendium szkoleniowe, refundacja badań lekarskich;	
✓ refundacji prac interwencyjnych;	
✓ refundacja wynagrodzeń osób do 30 roku życia.	

VII. SPRAWY ORGANIZACYJNO-ADMINISTRACYJNE

Zatrudnienie

Strukturę organizacyjną Urzędu stanowią następujące komórki organizacyjne:

1. Dyrektor Powiatowego Urzędu Pracy – 1 etat
2. Zastępca Dyrektora/Kierownik Centrum Aktywizacji Zawodowej – 1 etat
3. Centrum Aktywizacji Zawodowej – 13 etatów,
4. Wieloosobowe stanowisko ds. finansowo-księgowych – 3 etaty
5. Wieloosobowe stanowisko ds. informacji, ewidencji i świadczeń – 3 etaty
6. Wieloosobowe stanowisko ds. organizacyjnych i administracyjnych – 4 etaty
7. Stanowisko ds. programów – 2 etaty.

Stan zatrudnienia na dzień 31.12.2017 r. wynosił 27 osób, w tym 21 kobiet.

Spośród pracowników 1 osoba była zatrudniona w ramach Programu Operacyjnego Wiedza Edukacja Rozwój.

Funkcję doradcy klienta sprawuje 13 pracowników, w tym 7 pośredników pracy, 4 doradców zawodowych, 1 specjalista ds. programów i 1 specjalista ds. rozwoju zawodowego.

Na przestrzeni 2017 r. staż odbywało 5 osób.

Wszyscy pracownicy Urzędu posiadają wyższe wykształcenie. Średnia wieku pracowników to 41 lat.

Odwołania i korekty ubezpieczeń.

W 2017 roku w postępowaniu administracyjnym urząd wydał 6 675 decyzji.

W opisywanym okresie 41 osób bezrobotnych odwołało się od decyzji Starosty Zwoleńskiego, w tym 9 odwołań zostało przesłanych do organu drugiej instancji – Wojewody Mazowieckiego.

Organ odwoławczy 8 zaskarżonych decyzji utrzymał w mocy, 1 decyzję uchylił w całości.

32 odwołań zostało rozpatrzonych na miejscu. Zostało wydane 46 postanowień w związku ze wznowieniem postępowania.

Do ZUS wysłano 31 wniosków KOA o uporządkowanie okresów ubezpieczenia i 266 zestawów korygujących deklaracje rozliczeniowe za lata ubiegłe.

Inwestycje i remonty

W 2017 r. uruchomiono system informacji multimedialnej dla klientów Urzędu.

Pięć monitorów o wielkości 46” podaje informacje o formach pomocy dla osób bezrobotnych i pracodawców, w tym aktualne oferty pracy.

W ubiegłym roku, w celu ochrony danych zainstalowano system monitoringu w budynku głównym Urzędu, w tym monitoring serwerowni. Kamery wewnętrzne i zewnętrzne monitorują całodobowo serwerownię, korytarze i otoczenie.

W 2017 roku wykonano remont komina dymowego wraz z nałożeniem obróbek blacharskich, a także częściowo naprawiono pokrycie dachowe na budynku głównym. Koszt remontu – 4.500,00zł.