

**SPRAWOZDANIE Z DZIAŁALNOŚCI
POWIATOWEGO URZĘDU PRACY W ZWOLENIU
ORAZ SYTUACJA NA RYNKU PRACY W 2018 R.
W POWIECIE ZWOLEŃSKIM**



POWIATOWY URZĄD PRACY W ZWOLENIU

ul. Ludowa 7

26-700 Zwoleń

<http://zwolen.praca.gov.pl>

Zwoleń 2018

I. STAN I STRUKTURA OSÓB BEZROBOTNYCH I POSZUKUJĄCYCH PRACY

Liczba bezrobotnych w powiecie zwoleńskim na dzień 31.12.2018r. wynosiła 1 588 osób (na dzień 31.12.2017 - 1 728), w tym 786 kobiet (49,5% ogółu bezrobotnych). Zasiłek dla bezrobotnych pobierało 243 osoby (15,3%). Zdecydowana większość bezrobotnych to mieszkańcy wsi – 1 219 osób, tj. 76,8% ogółu. W stosunku do analogicznego okresu roku ubiegłego nastąpił spadek liczby bezrobotnych o 140 osób (w ciągu ostatnich trzech lat o 1 304 osoby). W okresie od 1 stycznia do 31 grudnia 2018 roku urząd włączył do ewidencji 2 503 osoby, a wyłączył 2 643 osoby. Osoby włączone do ewidencji to w większości poprzednio pracujący (75,1% ogółu – 1 985 osób). Z ogólnej liczby wyłączonych 44,6% (1 180 osób) zostało wyrejestrowanych z powodu podjęcia pracy zarobkowej, w tym:

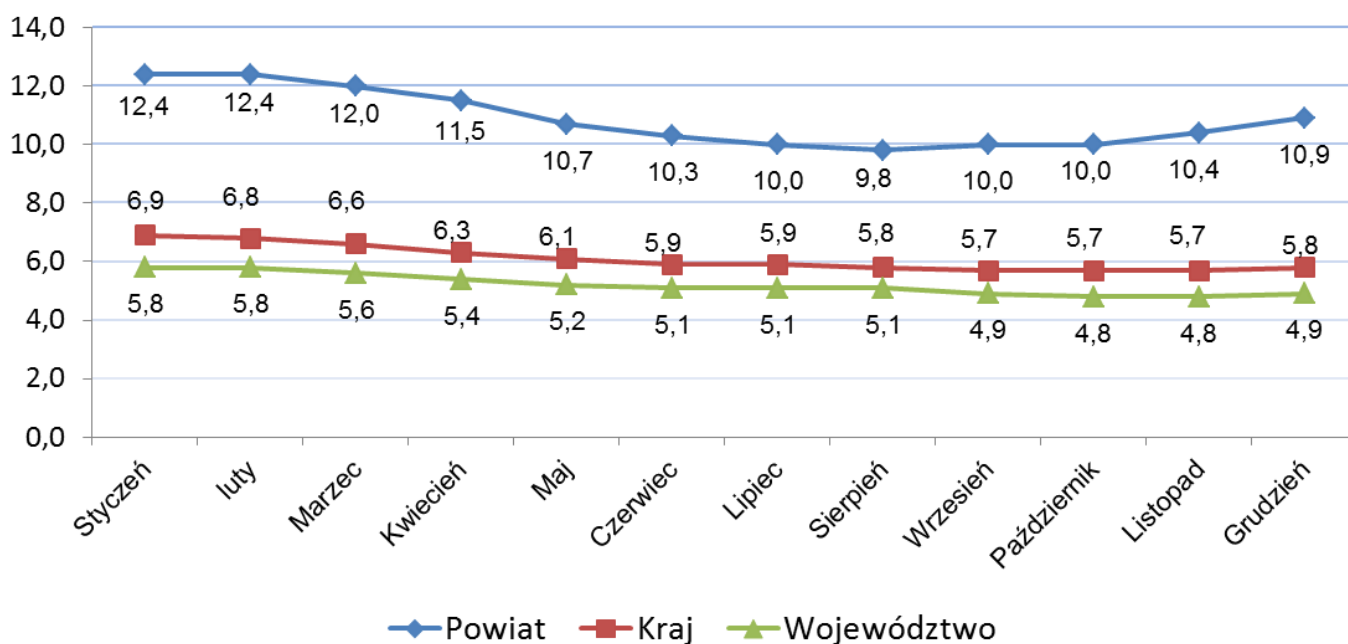
- ✓ 962 osoby pracy niesubsydiowanej
- ✓ 41 osób działalności gospodarczej niesubsydiowanej

Najczęstsze przyczyny wyłączenia z ewidencji niezwiązane z aktywizacją zawodową to:

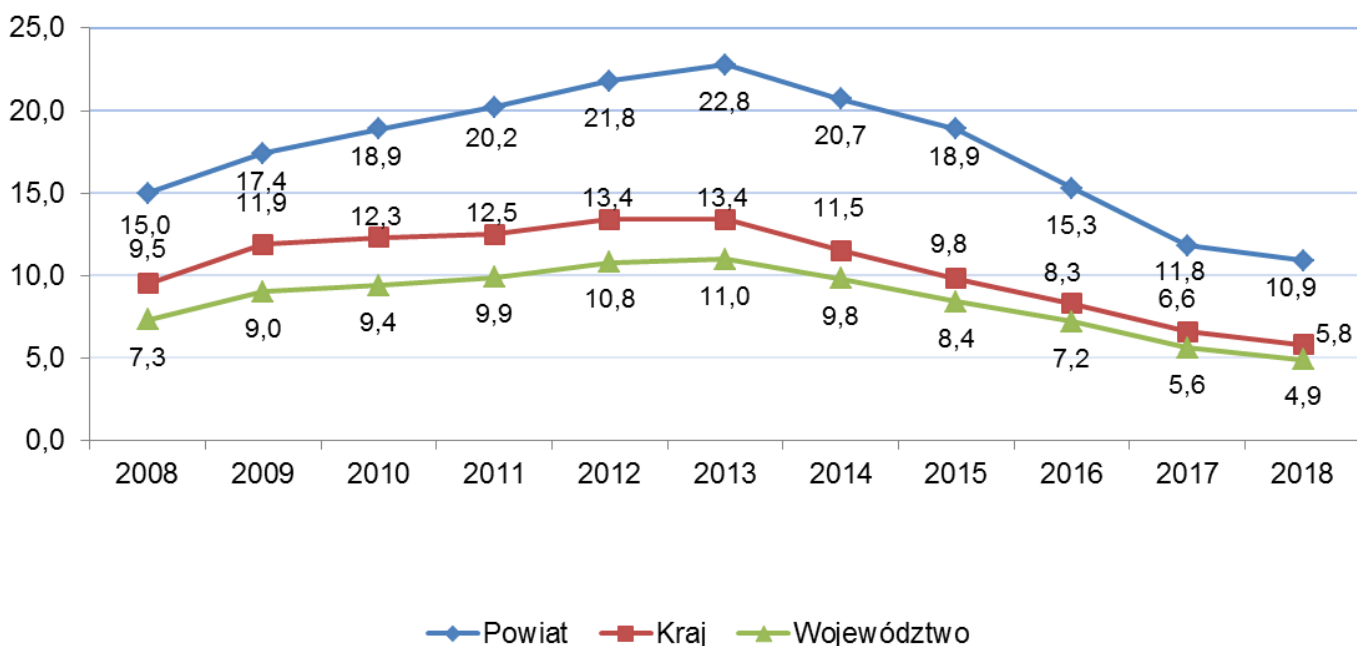
- ✓ 512 osób – niepotwierdzenie gotowości do pracy
- ✓ 262 osoby – dobrowolna rezygnacja ze statusu bezrobotnego
- ✓ 201 osób – odmowa bez uzasadnionej przyczyny przyjęcia propozycji odpowiedniej pracy lub innej formy pomocy
- ✓ 16 osób – inne przyczyny

Liczba poszukujących pracy na koniec 2018 roku wynosiła 36 osób, w tym 12 kobiet (33,3%). Wśród poszukujących pracy 12 osób to osoby niepełnosprawne nie pozostające w zatrudnieniu.

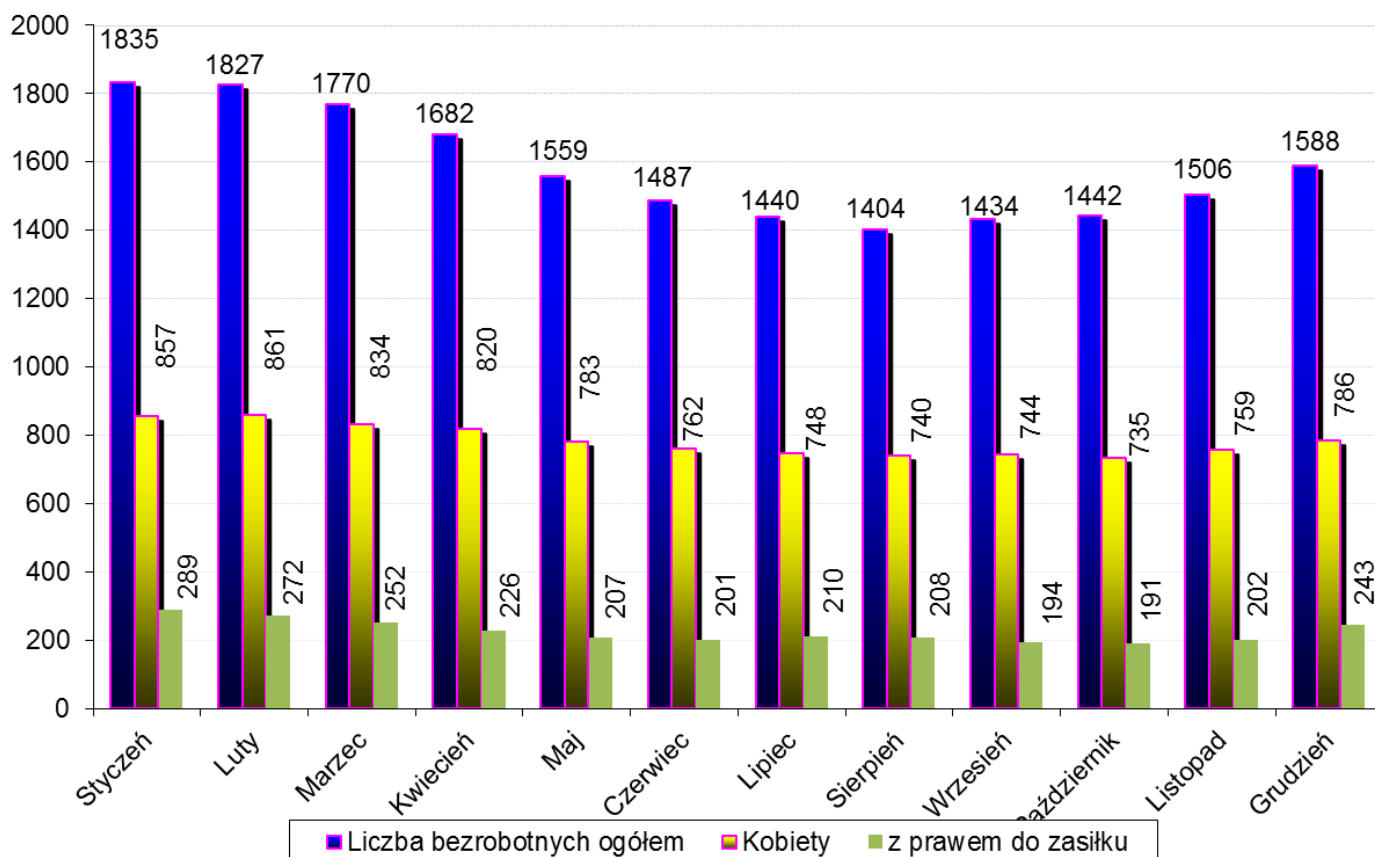
Stopa bezrobocia w 2018 roku na tle województwa i kraju przedstawiała się następująco (w %):



Stopa bezrobocia w latach 2008 – 2018 (stan na koniec grudnia) na tle województwa i kraju przedstawiała się następująco:



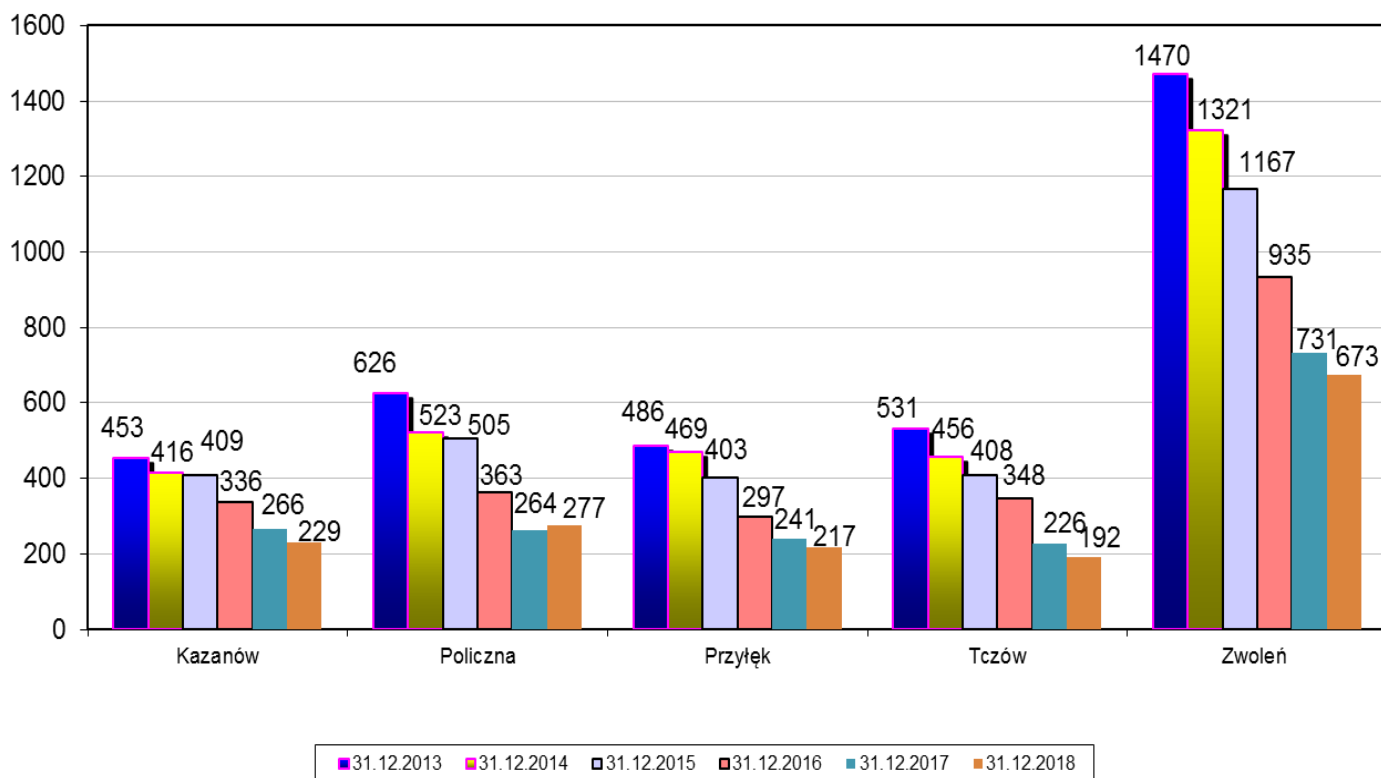
Bezrobotni w poszczególnych miesiącach w 2018 roku



Stan bezrobocia w poszczególnych gminach na dzień 31.12.2017 i 31.12.2018

Lp.	Gmina	Liczba bezrobotnych				Bezrobotni z prawem do zasiłku			
		Ogółem		Kobiety		Ogółem		Kobiety	
		2017	2018	2017	2018	2017	2018	2017	2018
1	Gmina Zwoleń (bez miasta)	343	307	167	153	54	42	23	24
2	Miasto Zwoleń	388	366	189	185	73	69	33	38
3	Kazanów	266	229	115	107	36	30	20	20
4	Policzna	264	277	140	148	38	42	14	17
5	Przyłęk	241	217	100	105	39	27	8	13
6	Tczów	226	192	105	88	26	33	11	15
	Ogółem	1 728	1 588	816	786	266	243	109	127

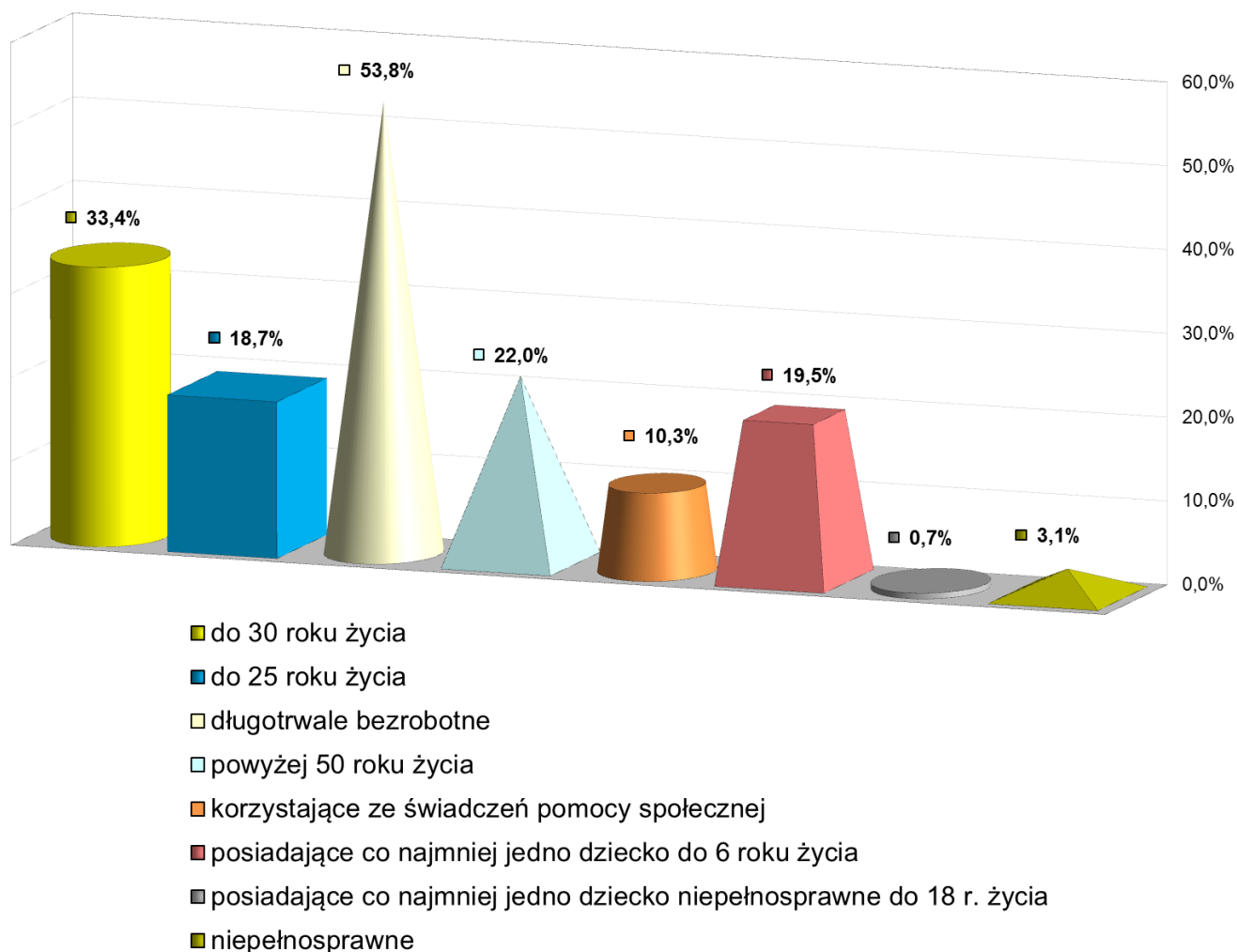
Stan bezrobocia w gminach na dzień 31 grudnia w latach 2013 - 2018:



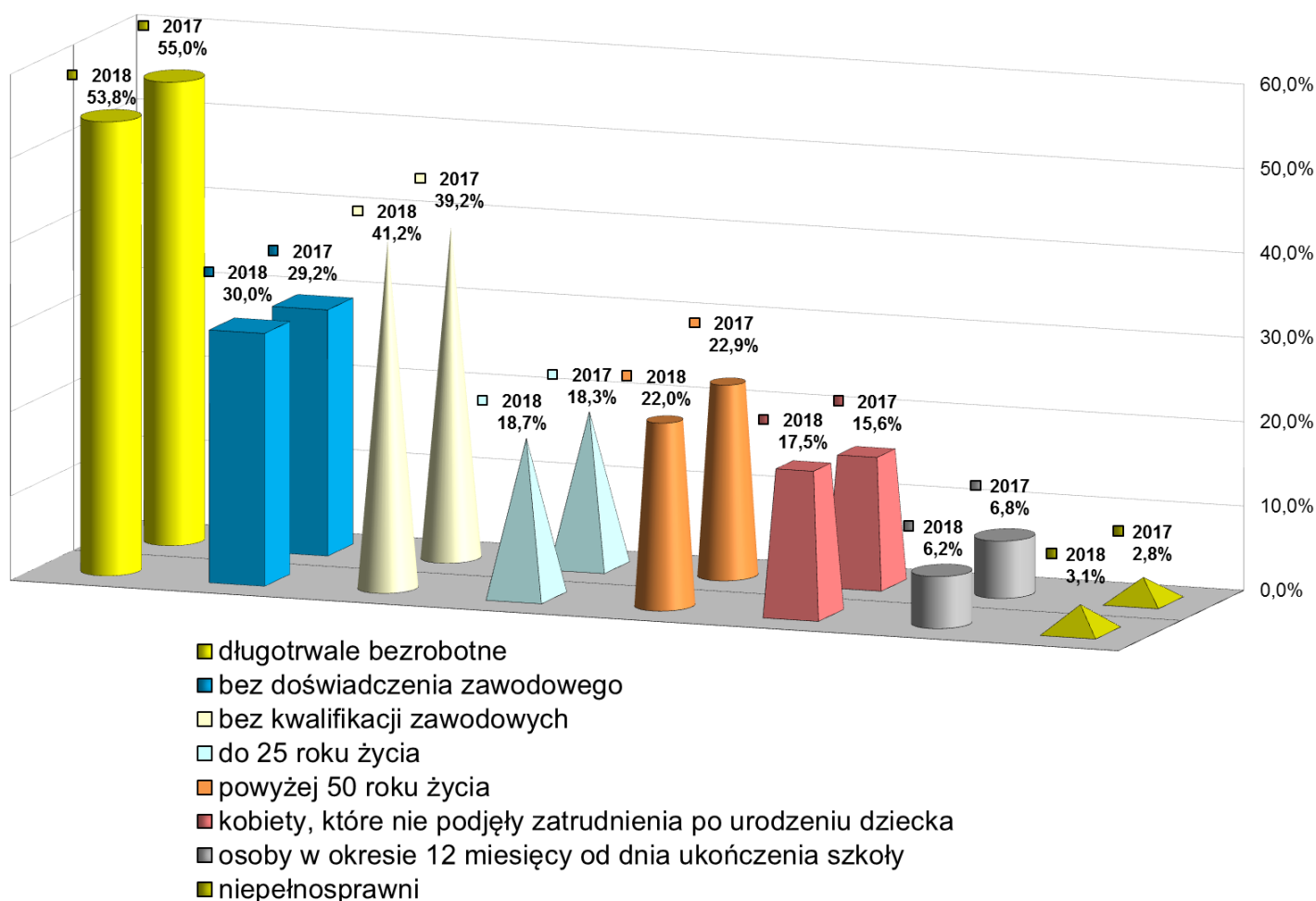
Struktura osób bezrobotnych będących w szczególnej sytuacji na rynku pracy

W ogólnej liczbie zarejestrowanych bezrobotnych na koniec 2018r. wśród osób będących w szczególnej sytuacji na rynku pracy przeważały osoby długotrwale bezrobotne – 53,8% , tj. 855 osób (na koniec 2017 roku było to 55,0% ogółu). Osoby do 30 roku życia stanowiły 33,4%, tj. 530 osób (w 2017 roku – 35,2%) wszystkich bezrobotnych, osoby do 25 roku życia stanowiły 18,7%, tj. 297 osób (w 2017 – 18,3%), osoby powyżej 50 roku życia stanowiły – 22,0%, tj. 349 osób (w 2017 – 22,9%). Osoby posiadające co najmniej jedno dziecko do 6 roku życia – 19,5%, tj. 309 osób (w 2017 – 18,7%), osoby korzystające ze świadczeń pomocy społecznej stanowią 10,3%, tj. 163 osoby (w 2017 – 5,8%), osoby niepełnosprawne – 3,1%, tj. 50 osób (w 2017 – 2,8%), osoby posiadające co najmniej jedno dziecko niepełnosprawne do 18 roku życia – 0,5%, tj. 11 osób (w 2017 – 0,5%).

Osoba bezrobotna może jednocześnie należeć do więcej niż jednej grupy bezrobotnych w szczególnej sytuacji na rynku pracy.



Wybrane kategorie osób bezrobotnych w latach 2016, 2017



Podobnie jak w przypadku osób w szczególnej sytuacji na rynku pracy osoba bezrobotna może jednocześnie należeć do więcej niż jednej kategorii osób bezrobotnych.

Lp.	Kategoria	Liczba bezrobotnych		Procent ogólnej liczby bezrobotnych	
		2017	2018	2017	2018
1.	Długotrwale bezrobotne	951	855	55,0%	53,8%
2.	Bez doświadczenia zawodowego	504	476	29,2%	30,0%
3.	Bez kwalifikacji zawodowych	677	654	39,2%	41,2%
4.	Do 25 roku życia	316	297	18,3%	18,7%
5.	Powyżej 50 roku życia	396	349	22,9%	22,0%
6.	Kobiety, które nie podjęły zatrudnienia po urodzeniu dziecka	270	278	15,6%	17,5%
7.	Osoby w okresie 12 miesięcy od dnia ukończenia szkoły	117	98	6,8%	6,2%
8.	niepełnosprawni	48	50	2,8%	3,1%

Struktura bezrobotnych wg wieku

Najwięcej zarejestrowanych osób jest w wieku mobilnym zawodowo pomiędzy 18 a 44 rokiem życia, które stanowią 69,1 % (1 097 osób).

Osoby w wieku 18 – 24 lata stanowiły 18,7% (297 osób), w wieku 25 – 34 lata 27,5% (437 osób), w wieku 35 – 44 lata 22,9% (363 osoby), w wieku 45 – 54 lata 15,5% (246 osób), w wieku 55 – 59 lat 9,5% (151 osób) wszystkich zarejestrowanych. Najmniejszą grupę stanowiły osoby powyżej 60 roku życia – 5,9% (94 osoby).

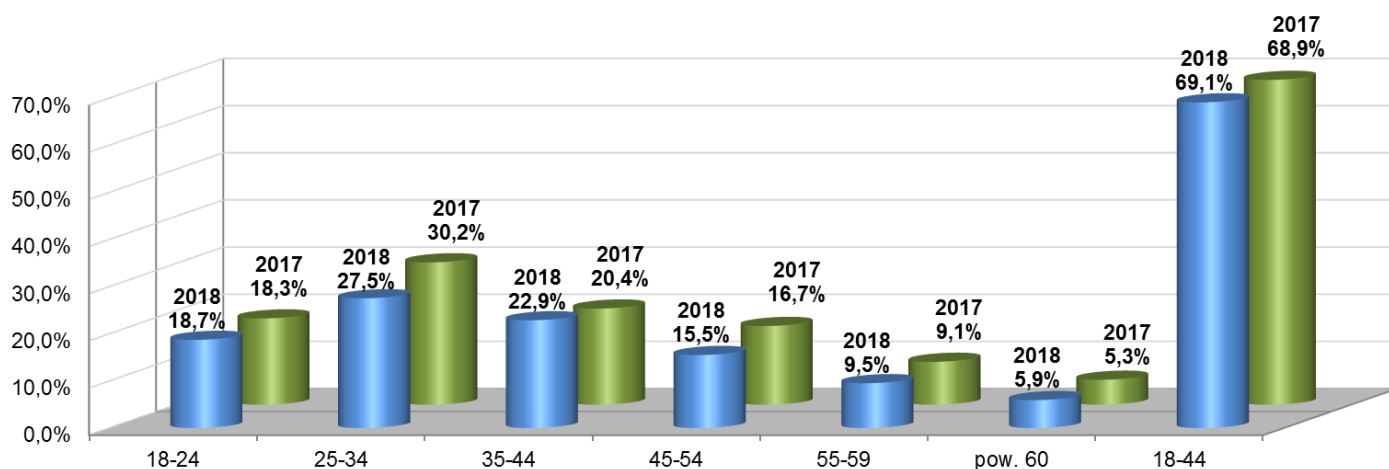


Tabela przedstawiająca strukturę bezrobotnych wg wieku w ostatnich dwóch latach

Lp.	Wiek (w latach)	Liczba bezrobotnych		Procent ogólnej liczby bezrobotnych	
		2017	2018	2017	2018
1.	18-24	316	297	18,3%	18,7%
2.	25-34	522	437	30,2%	27,5%
3.	35-44	353	363	20,4%	22,9%
4.	45-54	288	246	16,7%	15,5%
5.	55-59	157	151	9,1%	9,5%
6.	pow. 60	92	94	5,3%	5,9%
7.	18-44	1 191	1 097	68,9%	69,1%
	Razem	1 728	1588	100,0%	100,0%

Struktura bezrobotnych według wykształcenia

W ogólnej liczbie bezrobotnych pozostających w ewidencji na koniec 2018r. przeważały osoby z wykształceniem gimnazjalnym i poniżej – 29,4% (467 osób) oraz z zasadniczym zawodowym – 26,3% (417 osób). Osoby z wykształceniem wyższym stanowiły 12,7% (202 osób) wszystkich zarejestrowanych. Znaczną odsetek stanowiły osoby z wykształceniem policealnym i średnim zawodowym – 19,8% (315 osób). Z wykształceniem średnim ogólnym – 11,8% (187 osób).

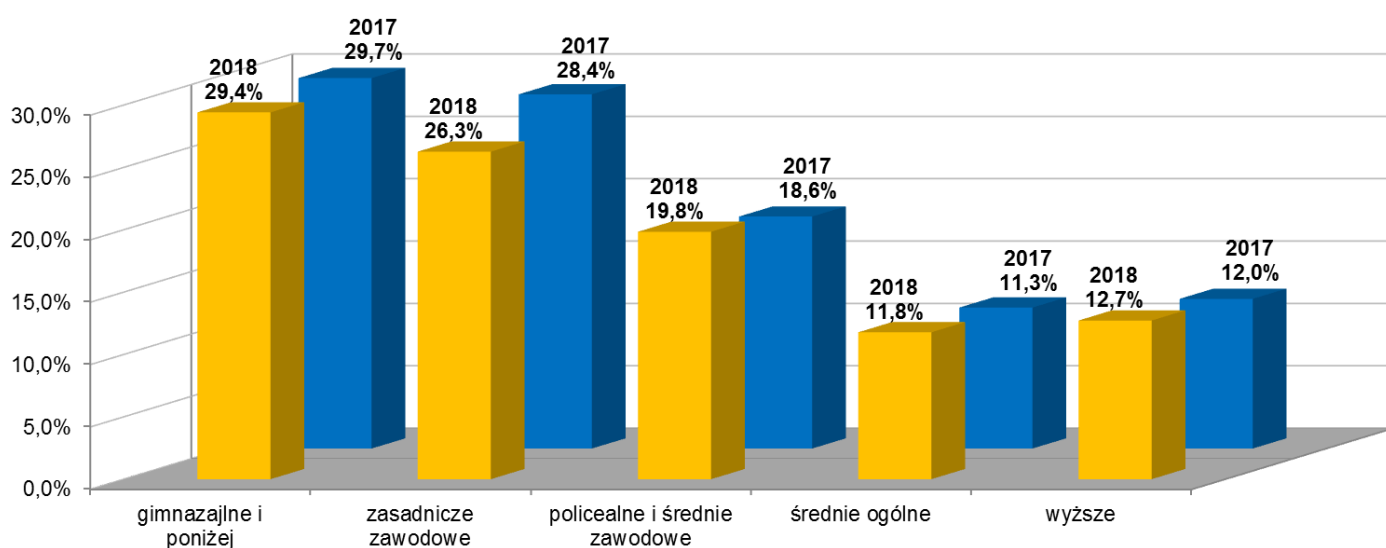


Tabela przedstawiająca strukturę bezrobotnych wg wykształcenia w ostatnich dwóch latach

Lp.	Poziom wykształcenia	Liczba bezrobotnych		Procent ogólnej liczby bezrobotnych	
		2017	2018	2017	2018
1	gimnazjalne i poniżej	513	467	29,7%	29,4%
2	zasadnicze zawodowe	490	417	28,4%	26,3%
3	policealne i średnie zawodowe	322	315	18,6%	19,8%
4	średnie ogólne	196	187	11,3%	11,8%
5	wyższe	207	202	12,0%	12,7%
	Razem	1 728	1588	100,0%	100,0%

Ponad połowa ogółu bezrobotnych (55,7%) pozostających w rejestrze to osoby z wykształceniem poniżej średniego.

Struktura bezrobotnych wg stażu pracy

Spośród bezrobotnych pozostających w ewidencji na koniec omawianego okresu osoby posiadające staż pracy do 1 roku stanowiły – 17,8% (283 osoby), z 1 – 5 letnim stażem pracy – 28,7% (456 osób), 5 – 10 letnim stażem – 14,1% (224 osoby), 10 – 20 letnim stażem pracy – 13,7% (217 osób), oraz 20 – 30 letni stażem – 5,5% (88 osób). Najmniejszą grupą bezrobotnych były osoby, które przepracowały ponad 30 lat tj. 0,9 % (14 osób). Liczną grupę stanowiły osoby bez stażu pracy – 306 osób, tj. 19,3%.

W porównaniu z rokiem ubiegłym nastąpił istotny spadek liczby osób z ponad 30 letnim stażem pracy.

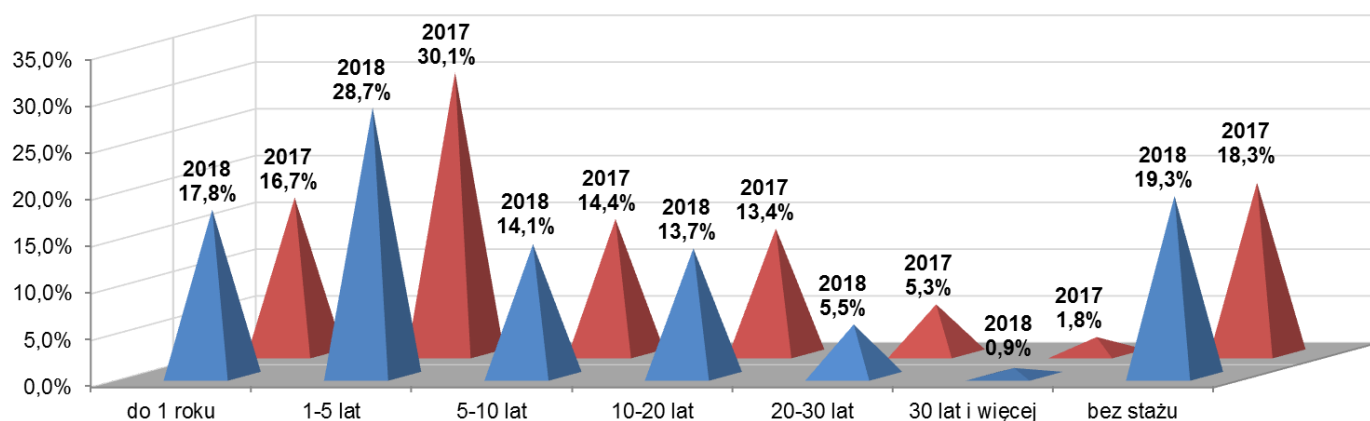


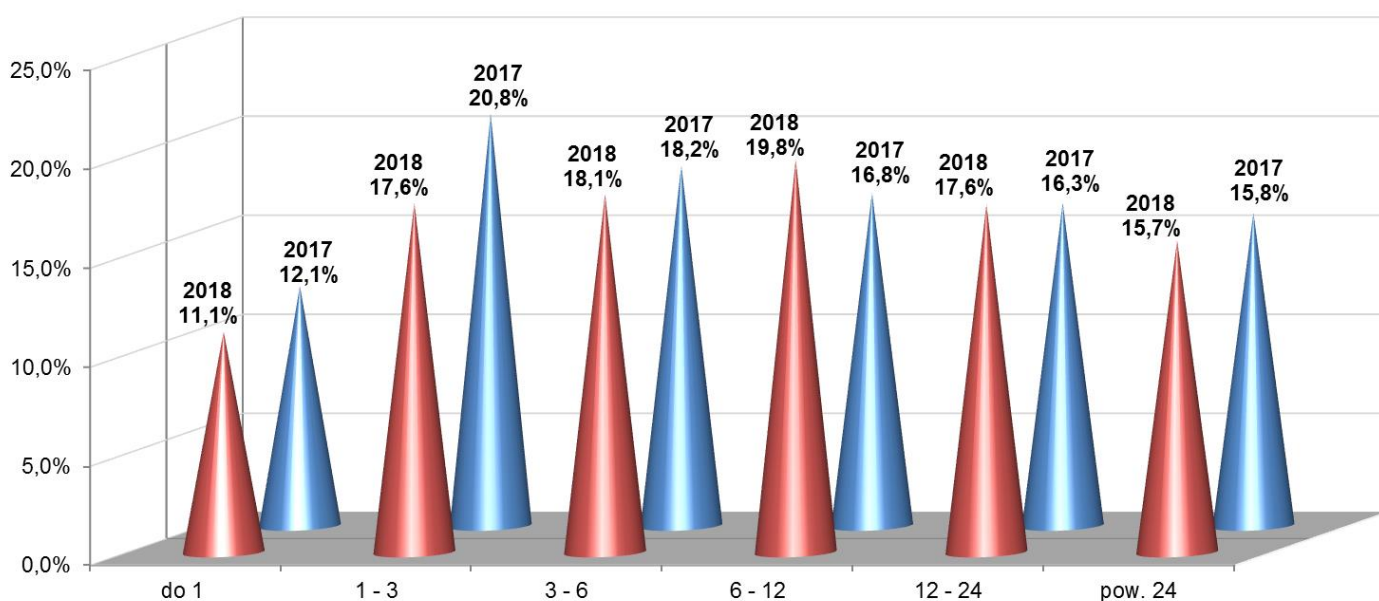
Tabela przedstawiająca strukturę bezrobotnych wg stażu pracy w ostatnich dwóch latach

Lp.	Staż pracy (w latach)	Liczba bezrobotnych		Procent ogólnej liczby bezrobotnych	
		2017	2018	2017	2018
1.	do 1 roku	288	283	16,7%	17,8%
2.	1-5 lat	520	456	30,1%	28,7%
3.	5-10 lat	249	224	14,4%	14,1%
4.	10-20 lat	231	217	13,4%	13,7%
5.	20-30 lat	92	88	5,3%	5,5%
6.	30 lat i więcej	31	14	1,8%	0,9%
7.	bez stażu	317	306	18,3%	19,3%
	Razem	1 728	1588	100,0%	100,0%

Zdecydowana większość bezrobotnych zarejestrowanych na koniec okresu sprawozdawczego to osoby, które poprzednio pracowały zawodowo – 80,7% (1 282 osoby).

Struktura bezrobotnych wg czasu pozostawania bez pracy

Najliczniejszą grupę bezrobotnych stanowiły osoby, które pozostawały bez pracy od 6 do 12 miesięcy – 315 (19,8%). Również dużą grupę stanowiły osoby pozostające bez pracy od 3 do 6 miesięcy – 287 (18,1%), od 1 do 3 miesięcy 280 (17,6%), od 12 do 24 miesięcy – 279 osób (17,6%). Osób pozostających bez pracy ponad 24 miesiące było 250 (15,7% ogółu), do 1 miesiąca 177 (11,1%). Strukturę bezrobotnych wg czasu pozostawania bez pracy w miesiącach przedstawia poniższa tabela.



P.	Czas pozostawania bez pracy (w miesiącach)	Liczba bezrobotnych		Procent ogólnej liczby bezrobotnych	
		2017	2018	2017	2018
1.	do 1	209	177	12,1%	11,1%
2.	1 - 3	359	280	20,8%	17,6%
3.	3 - 6	314	287	18,2%	18,1%
4.	6 - 12	291	315	16,8%	19,8%
5.	12 - 24	281	279	16,3%	17,6%
6.	pow. 24	274	250	15,8%	15,7%
	Razem	1728	1588	100,0%	100,0%

Łącznie bez pracy ponad rok pozostawało 33,3% ogółu (529 osób).

II. AKTYWIZACJA ZAWODOWA OSÓB NIEPEŁNOSPRAWNYCH

Liczba osób niepełnosprawnych zarejestrowanych w urzędzie na dzień 31.12.2018 roku wyniosła 50 osób bezrobotnych (27 mężczyzn i 23 kobiety) oraz 12 osób poszukujących pracy (9 mężczyzn i 3 kobiety). W tym 4 osoby (1 mężczyzna i 3 kobiety) pobierało zasiłek dla bezrobotnych.

W 2018 roku zaktywizowano 11 osób niepełnosprawnych, w tym:

- ✓ 2 osoby prace interwencyjne,
- ✓ 8 osób staż,
- ✓ 1 osoba dotacja na działalność gospodarczą.

21 osób podjęło pracę, w tym 18 osób pracę niesubsydiowaną.

Struktura osób wg. stopnia niepełnosprawności na koniec omawianego okresu:

Lp.	Stopień niepełnosprawności:	Osoby bezrobotne		Poszukujące pracy		Razem	
		2017	2018	2017	2018	2017	2018
1	Stopień znaczny	2	0	5	7	7	7
2	Stopień umiarkowany	12	15	9	4	21	19
3	Stopień lekki	34	35	2	1	36	36
	Razem	48	50	16	12	64	62

Struktura osób niepełnosprawnych wg. wykształcenia:

Lp.	Wykształcenie	Osoby bezrobotne		Poszukujące pracy		Razem	
		2017	2018	2017	2018	2017	2018
1	gimnazjalne i poniżej	21	15	7	6	28	21
2	zasadnicze zawodowe	15	21	3	1	18	22
3	średnie ogólnokształcące	3	5	3	3	6	8
4	średnie zawodowe i policealne	7	6	3	2	10	8
5	wyższe	2	3	0	0	2	3
	Razem	48	50	16	12	64	62

Rehabilitacja zawodowa osób niepełnosprawnych w 2018 roku

Uchwałami Rady Powiatu w Zwoleniu Nr: XXXVII/257/2018 z dnia 22 marca 2018 roku, w sprawie wysokości środków z Państwowego Funduszu Rehabilitacji Osób Niepełnosprawnych na realizację zadań z zakresu rehabilitacji zawodowej i społecznej oraz zatrudnianiu osób niepełnosprawnych przyznano łączną kwotę 41 000 zł.

W ramach otrzymanej kwoty zrealizowano staż dla 2 osób niepełnosprawnych poszukujących pracy – 15 732,32 zł i 1 osobie poszukującej pracy wypłacono jednorazowo środki na podjęcie działalności gospodarczej – 25 000,00 zł

III. PROGRAMY REALIZOWANE Z EUROPEJSKIEGO FUNDUSZU SPOŁECZNEGO

Urząd realizował (i realizuje) projekty współfinansowane ze środków Unii Europejskiej:

Program PO WER

Oś priorytetowa I, Osoby młode na rynku pracy, Działanie 1.1 Wsparcie osób młodych pozostających bez pracy na regionalnym rynku pracy – projekty pozakonkursowe, Poddziałanie 1.1.1 Wsparcie udzielane z Europejskiego Funduszu Społecznego Programu Operacyjnego Wiedza Edukacja Rozwój 2014 – 2020,

Wartość projektu w 2018 r – 1 990 745,15 zł (w tym 46 088,37 zł na koszty pośrednie).

Realizowane były następujące formy wsparcia: staże, szkolenia, jednorazowe środki na podjęcie działalności gospodarczej, bony na zasiedlenie.

Grupa docelowa: (osoby z I lub II profilu):

- ✓ osoby młode w wieku 18-29 lat bez pracy, zarejestrowane w urzędzie jako bezrobotne, które nie uczestniczą w kształceniu i szkoleniu (tzw. młodzież NEET zgodnie z definicją przyjętą w Programie Operacyjnym PO WER 2014-2020)¹
- ✓ osoby niepełnosprawne w wieku 18-29 lat
- ✓ długotrwale bezrobotni w wieku 18-29

Program RPO

Oś priorytetowa VIII, Rozwój rynku pracy, Działanie 8.1 Aktywizacja zawodowa osób bezrobotnych przez PUP – projekty pozakonkursowe w ramach Regionalnego Programu Operacyjnego (RPO) województwa mazowieckiego na lata 2014 – 2020.

Wartość projektu w 2018r. –1 520 923,73 zł.

Realizowane były następujące formy wsparcia: staże, szkolenia, jednorazowe środki na podjęcie działalności gospodarczej.

Grupę docelową stanowiły osoby w wieku 30 lat i powyżej należące do co najmniej jednej z grup defaworyzowanych, dla których został określony I lub II profil pomocy, tj.:

- ✓ osoby w wieku 50 lat i więcej – co najmniej 32,39% ogólnej liczby osób skierowanych do projektu,
- ✓ osoby z niepełnosprawnościami – co najmniej 4,69%,

¹ Osoba NEET to osoba młoda w wieku 15-29 lat, która spełnia łącznie trzy warunki, czyli nie pracuje (tj. jest bezrobotna lub bierna zawodowo) nie kształci się (tj. nie uczestniczy w kształceniu formalnym w trybie stacjonarnym) ani nie szkoli (tj. nie uczestniczy w pozaszkolnych zajęciach mających na celu uzyskanie, uzupełnienie lub doskonalenie umiejętności i kwalifikacji zawodowych lub ogólnych, potrzebnych do wykonywania pracy); w procesie oceny czy dana osoba się nie szkoli, a co za tym idzie kwalifikuje się do kategorii NEET, należy zweryfikować czy brała ona udział w tego typu formie aktywizacji, finansowanej ze środków publicznych, w okresie ostatnich 4 tygodni).

- ✓ osoby długotrwale bezrobotne – co najmniej 51,25%,
- ✓ osoby o niskich kwalifikacjach,
- ✓ kobiety.

IV. USŁUGI RYNKU PRACY

Poradnictwo zawodowe

Poradnictwo zawodowe jest to proces, w którym doradca zawodowy i klient pracują wspólnie nad świadomym i samodzielnym podjęciem przez klienta decyzji dotyczącej drogi rozwoju zawodowego oraz nad dostosowaniem się do wymogów rynku pracy.

Poradnictwo zawodowe polega na:

- ✓ pomocy w wyborze zawodu i miejsca pracy,
- ✓ planowaniu rozwoju kariery zawodowej,
- ✓ przygotowaniu do lepszego radzenia sobie w poszukiwaniu i podejmowaniu zatrudnienia.

Usługa poradnictwa zawodowego świadczona jest w kilku formach, m.in.:

- 1) porady indywidualnej,
- 2) porady grupowej,
- 3) informacji zawodowej indywidualnej
- 4) informacji zawodowej grupowej.

W 2018 roku z usług poradnictwa zawodowego skorzystało w ramach:

- ✓ porady zawodowej indywidualnej – 416 osób, w tym 216 kobiet,
- ✓ porady zawodowej grupowej – 26 osób, w tym 11 kobiet – grup 4,
- ✓ informacji zawodowej indywidualnej – 251 osoby, w tym 149 kobiet,
- ✓ informacji zawodowej grupowej – 27 osób, w tym 17 kobiet – grup 4.

Ponadto doradcy zawodowi we wskazanym okresie zaopiniowali 55 wniosków na szkolenie.

Przygotowali i wydali 25 skierowań na badania lekarskie, 17 skierowań na badania psychologiczne.

Ponad to 4 osoby zostało skierowane do lekarza medycyny pracy w celu stwierdzenia ich zdolności do podjęcia zatrudnienia.

Udzielając pomocy urząd w tym okresie przygotował 1 954 Indywidualnych Planów Działania (IPD) dla bezrobotnych w celu doprowadzenia ich do podjęcia odpowiedniej pracy lub skorzystania z innej formy aktywizacji. W omawianym okresie 1 002 osoby zakończyło realizację IPD (upłynął czas realizacji IPD) bez efektów w postaci podjęcia pracy czy innej formy aktywizacji zawodowej (nie zrealizowali IPD zgodnie z założeniami). Spośród osób realizujących IPD w 2018 roku (w tym kontynuujących realizację z poprzedniego roku) 2 192 osoby przerwało IPD z innych przyczyn niż aktywizacja zawodowa, a 1 059 osób podjęło pracę zawodową.

Od kontaktu z doradcą zawodowym w dużym stopniu zależy trafne adresowanie metod i aktywnych form wsparcia osób bezrobotnych na rynku pracy. Doradca zawodowy pomaga osobom bezrobotnym i poszukującym pracy rozpoznać przeszkody, jakie utrudniają znalezienie zatrudnienia oraz rozwiązać problemy z nimi związane, m.in. z wyborem drogi zawodowej czy też zmianą bądź

rozszerzeniem kwalifikacji zawodowych. Doradcy zawodowi organizowali warsztaty w ramach porad zawodowych, tematyka tych spotkań dostosowana była do problemów sygnalizowanych przez klientów. Przykładowe tematy to: „Jestem aktywny na rynku pracy”, „ Co może zaoferować Ci Urząd Pracy?”, „Bilans umiejętności, możliwości, predyspozycji zawodowych” itp. Na warsztatach bezrobotni zdobywali wiedzę o rynku pracy, oraz formach wsparcia i aktywizacji jakie oferuje urząd pracy. Dzięki temu osoby zainteresowane podjęciem pracy mieli możliwość sprecyzowania własnych oczekiwań zawodowych oraz zapoznania się z metodami aktywnego poszukiwania pracy.

Na koniec grudnia 2018 roku z ustalonym profilem pomocy (profil pomocy określa jakie formy aktywizacji zawodowej będą dostępne dla osoby bezrobotnej) w ewidencji urzędu było zarejestrowanych 1 521 osób bezrobotnych (67 osoby oczekiwało na ustalenie profilu), w tym:

- ✓ z profilem I – 7 osób,
- ✓ z profilem II – 1 196 osób,
- ✓ z profilem III – 318 osób.

Doradcy klienta zajmujący się aktywizacją zawodową odnotowali 17 864 wizyty osób bezrobotnych i poszukujących pracy (w 2017 roku było 21 319 wizyt, w 2016 roku było 26 656 wizyt).

Pośrednictwo pracy

W 2018 roku zgłoszono 380 wolnych miejsc pracy i stażu. W ramach pośrednictwa pracy odbyto 151 wizyt u pracodawców w wyniku czego pozyskano 17 niesubsydiowanych miejsc pracy.

Najwięcej wolnych miejsc pracy oraz stażu zgłoszono w następujących zawodach:

Lp.	Zawód	Liczba miejsc pracy w 2018r.	
		Ogółem	W tym subsydiowane
1.	Sprzedawca	45	41
2.	Pozostali pracownicy obsługi biurowej	24	24
3.	Sprzątaczką biurową	16	16
4.	Technik prac biurowych	14	14
5.	Pomocniczy robotnik konserwacji terenów zieleni	13	13
6.	Pozostali pracownicy administracyjni i sekretarze biura zarządu	12	12
7.	Mechanik pojazdów samochodowych	12	11
8.	Pomocniczy robotnik budowlany	10	10
9.	Magazynier	9	9
10.	Kierowca samochodu ciężarowego	8	8
11.	Zaopatrzeniowiec	7	7
12.	Robotnik gospodarczy	7	7
13.	Opiekunka dzieci w drodze do szkoły	7	7
14.	Konserwator budynków i stanu technicznego pomieszczeń	6	6
15.	Operator obrabiarek skrawających	6	6
16.	Kelner	6	5
17.	Doradca klienta	6	6
18.	Robotnik magazynowy	6	6
19.	Meliorant	5	5
20.	Pomoc kuchenna	5	4
21.	Fizjoterapeuta	4	4
22.	Kosmetyczka	4	4
23.	Asystent nauczyciela przedszkola	4	4
24.	Asystent do spraw księgowości	3	3
25.	Fakturzystka	3	3
26.	Sprzedawca w branży spożywczej	3	3
27.	Brukarz	3	3
28.	Dekarz	3	3
29.	Ślusarz	3	3
30.	Operator maszyn do obróbki skrawaniem	3	2
31.	Kierowca operator wózków jezdniowych (widłowych)	3	3
32.	Kucharz	3	3
33.	Pracownik kancelaryjny	2	2
34.	Rejestratorka medyczna	2	2
35.	Fryzjer	2	2
36.	Pozostali monterzy maszyn i urządzeń	2	2

	mechanicznych		
37.	Kierowca samochodu dostawczego	2	2
38.	Pomocniczy robotnik w przemyśle przetwórczym	2	2
39.	Robotnik myjący części i zespoły	2	2
40.	Woźny	2	2
41.	Asystent nauczyciela w szkole	2	2
42.	Czyściciel pojazdów	2	2
43.	Księgowy	2	2
44.	Przedstawiciel handlowy	2	1
45.	Sprzedawca w stacji paliw	2	2

W 2018 roku wydano 1 227 (w 2017 – 1 653) skierowań, w tym:

- ✓ skierowania do pracy – 885 (w 2017 – 1 191), z czego zatrudnienie uzyskało 157 osób (w 2017 – 416 osób)
- ✓ skierowania na staż – 342 (w 2017 – 462), z czego 225 osób podjęło staż (w 2017 – 303), w tym 210 bezrobotnych w ramach EFS i 2 osoby poszukujące pracy podjęło staż finansowany z PFRON.

Realizując potrzeby pracodawców w 2018 roku zorganizowano 4 giełdy pracy, w których uczestniczyło 46 osób bezrobotnych i poszukujących pracy.

Oprócz tego do urzędu zostało przekazanych 245 oferty pracy z innych urzędów pracy w celu poinformowania osób bezrobotnych o wolnych miejscach pracy na terenie Polski.

Na podstawie zawartych kontraktów i porozumień współdziałamy z partnerami lokalnego rynku pracy, tj. m. in.:

- ✓ z Powiatowym Centrum Pomocy Rodzinie w Zwoleniu – poprzez aktywizację zawodową w miarę możliwości wspomagamy osoby niepełnosprawne i będące w trudnej sytuacji życiowej korzystające z pomocy tej instytucji. Urząd pomaga również w doborze i weryfikacji kandydatów do projektów,
- ✓ z Ośrodkami Pomocy Społecznej (OPS) - wspólnym klientom proponowane są wszystkie dostępne instrumenty i usługi rynku pracy. Na wniosek OPS aktywizowani zawodowo są również dłużnicy alimentacyjni. W ciągu roku zarejestrowano 18 takich osób. Spośród dłużników 13 osób otrzymało skierowania do pracy (z czego 4 osoby odmówiło podjęcia pracy, 1 osoba została zatrudniona, 6 osób nie podjęło zatrudnienia z przyczyn dotyczących pracodawcy, a 2 osoby nie rozliczyło skierowania). Na koniec omawianego okresu pozostawało w rejestrze 27 dłużników alimentacyjnych (w Gminie Przyłęk – 4 osoby, w Gminie Policzna – 3 osoby, w Gminie Tczów – 1 osoba, w Gminie Kazanów – 4 osoby, w Gminie Zwoleń – 15 osób).

- ✓ ze stowarzyszeniami, fundacjami i innymi instytucjami realizującymi projekty współfinansowane ze środków Europejskiego Funduszu Społecznego.

W okresie sprawozdawczym urząd przyjął 3 zawiadomienia od 2 zakładów pracy o zamiarze przeprowadzenia zwolnień grupowych (Orange Polska S.A., PKO BP).

Od 01 stycznia 2018 roku uległy zmianie przepisy dotyczące zatrudniania cudzoziemców.

Znowelizowana ustawa o promocji zatrudnienia i instytucjach rynku pracy wprowadza:

- ✓ nowe rozwiązanie umożliwiające zatrudnianie w Polsce cudzoziemców do pracy sezonowej – zezwolenie na pracę sezonową. Zezwolenie takie wydaje starosta na wniosek podmiotu powierzającego wykonywanie pracy cudzoziemcowi na okresy oznaczone datami. Zezwolenia na pracę sezonową będą wydawane na okres nie dłuższy niż 9 miesięcy w ciągu roku kalendarzowego w sektorach: rolnictwo, ogrodnictwo, turystyka.
- ✓ zmienia zasady oświadczeń o powierzeniu wykonywania pracy cudzoziemcowi. Oświadczenia o powierzeniu wykonywania pracy cudzoziemcowi będą rejestrowane tylko w przypadku prac nie sezonowych wykonywanych przez obywateli sześciu państw (Armenii, Białorusi, Gruzji, Mołdawii, Rosji lub Ukrainy), przez okres do 6 miesięcy w ciągu kolejnych 12 miesięcy.

Procedura wydania zezwolenia na pracę sezonową dla cudzoziemca przebywającego poza granicami RP wygląda następująco:

1. Złożenie wniosku o wydanie zezwolenia (podmiot)
2. Weryfikacja wniosku przez PUP
3. Wydanie wizy i przyjazd cudzoziemca do Polski:
 - 1) Wpis wniosku do ewidencji wniosków ws. pracy sezonowej (lub odmowa wydania zezwolenia)
 - 2) Wydanie zaświadczenia o wpisie
 - 3) Uzyskanie przez cudzoziemca wizy (wydaje konsul) oraz wjazd na teren RP
 - 4) Złożenie przez pracodawcę oświadczenia o wjeździe cudzoziemca + kopia paszportu + informacja o adresie zakwaterowania cudzoziemca
4. Wydanie zezwolenia na pracę sezonową przez PUP (decyzja administracyjna w 3 egz.)

W przypadku gdy cudzoziemiec przebywa w Polsce procedura zostaje uproszczona o procedurę wydania wizy i przyjazd do Polski.

W okresie od 01.01.2018 r. do 31.12.2018 r. Powiatowy Urząd Pracy w Zwoleniu wpisał do ewidencji 260 oświadczeń o powierzeniu wykonywania pracy cudzoziemcowi w tym 255 dla obywateli Ukrainy, 3 dla obywateli Mołdawii, 1 dla obywatela Białorusi i 1 dla obywatela Armenii (głównie branża budowlana). W tym samym okresie wpłynęło 2 189 wniosków o wydanie zezwolenia na pracę sezonową cudzoziemców w tym 2 183 wnioski dla obywateli Ukrainy, 5 dla

obywateli Mołdawii i 1 dla obywatela Białorusi. Na tej podstawie wydano 1 169 decyzji o zezwoleniu na pracę. Umorzono 969 postępowań w sprawie wniosku o wydanie zezwolenia na pracę sezonową. Wszystkie złożone wnioski dotyczyły prac sezonowych w rolnictwie.

Dla porównania w roku 2017 zostało przyjętych 2 844 oświadczeń o zamiarze zatrudnienia cudzoziemców (w 2016 roku – 3 676, w 2015 roku – 4 978, w 2014 roku – 1 635, w 2013 roku – 743, w 2012 – 850, w 2011 - 668).

W ramach wspierania poszukujących pracy i pracodawców realizujemy również usługę EURES, obejmującą w szczególności pośrednictwo pracy wraz z doradztwem z zakresu mobilności na rynku pracy Rzeczypospolitej Polskiej oraz państw Europejskiego Obszaru Gospodarczego.

Usługi EURES polegają na udzielaniu bezrobotnym i poszukującym pracy pomocy w uzyskaniu odpowiedniego zatrudnienia zgodnie z prawem swobodnego przepływu pracowników w Unii Europejskiej, oraz pracodawcom w pozyskaniu pracowników o poszukiwanych kwalifikacjach zawodowych. Zadania w zakresie świadczenia usług EURES realizują doradca EURES i asystent EURES zatrudnieni w wojewódzkim urzędzie pracy oraz pośrednicy pracy zatrudnieni w powiatowych urzędach pracy.

W ramach EURES w 2018 roku Urząd upowszechnił 122 zagraniczne ofert pracy na 1 425 wakatów i udzielił 71 osobom informacji na temat warunków życia i pracy w krajach EOG oraz możliwości poszukiwania pracy za granicą.

W 2018 roku urząd zakończył realizację działań aktywizacyjnych w związku z zawartą 13 października 2016 roku umową o świadczenie działań aktywizacyjnych pomiędzy Województwem Mazowieckim, Powiatem zwoleńskim oraz Zakładem Doskonalenia Zawodowego w Warszawie, polegającą na współpracy w ramach realizacji działań aktywizacyjnych określonych w Rozdziale 13c „Zlecenie działań aktywizacyjnych” ustawy z dnia 20 kwietnia 2004 r. o promocji zatrudnienia i instytucjach rynku pracy.

W wyniku działań Realizatora (agencji zatrudnienia) uzyskano następujące efekty:

- ✓ 62 osoby bezrobotne (46 osób z II profilem pomocy, 16 osób z III profilem pomocy) podjęły odpowiednią pracę na okres co najmniej 14 dni,
- ✓ 25 osób bezrobotnych (18 osób z II profilem pomocy, 7 osób z III profilem pomocy) utrzymało odpowiednią pracę na okres co najmniej 90 dni,
- ✓ 19 osób bezrobotnych (15 osób z II profilem pomocy, 4 osoby z III profilem pomocy) utrzymało odpowiednią pracę na okres co najmniej 180 dni.

V. INSTRUMENTY RYNKU PRACY

Na aktywne formy przeciwdziałania bezrobociu w 2018 roku wydatkowano

6 072 078,82 zł (w 2017 – 9 920 782,18 zł, w 2016 – 9 050 072,84 zł, w 2015 – 7 469 659,26 zł)

w tym:

✓ **3 089 027,80 zł** – Europejski Fundusz Społeczny (PO WER i RPO)

✓ **2 983 051,02 zł** – Fundusz Pracy (FP) łącznie z KFS,

w tym KFS - **145 110,40 zł**

Wydatki na finansowanie instrumentów rynku pracy przedstawiały się następująco:

L p.	Wyszczególnienie	Limit OGÓŁEM (FP, PO WER, RPO) w zł	Wydatki OGÓŁEM w zł	Wydatki FP (Fundusz Pracy) w zł	Wydatki PO WER w zł	Wydatki RPO w zł
1.	Szkolenia (w tym KFS)	261 250	258 682,09	168 849,37	54 530,92	35 301,80
	<i>KFS</i>	<i>145 500</i>	<i>145 110,40</i>	<i>145 110,40</i>	–	–
2.	Studia podyplomowe	30 500	28 617,28	28 617,28	–	–
3.	Prace interwencyjne	973 219	971 107,38	971 107,38	–	–
4.	Roboty publiczne	248 000	246 397,82	246 397,82	–	–
5.	Staże	2 334 331	2 314 704,38	409 566,79	1 392 954,44	512 183,15
6.	Rozpoczęcie działalności gospodarczej (dotacje)	1 453 000	1 097 557,49	116 000,00	376 757,49	604 800,00
7.	Refundacja kosztów wyposażenia i doposażenia stanowisk pracy	96 000	96 000,00	96 000,00	–	–
8.	Refundacja wynagrodzeń osób do 30 r. ż. (150f)	964 203	946 512,38	946 512,38	–	–
9.	Bon na zasiedlenie	112 500	112 500,00	–	112 500,00	–
	RAZEM	6 473 003,00	6 072 078,82	2 983 051,02	1 936 742,85	1 152 284,95

Limity i wydatki na instrumenty rynku pracy w podziale na źródła finansowania:

1a. Fundusz Pracy – algorytm

Wyszczególnienie		Przyznany łączny limit (zł)	Wydatki (zł)	Liczba osób podejmująca aktywizację
Szkolenia	1.	24 000	23 738,97	6
Studia podyplomowe	2.	30 500	28 617,28	3
Prace interwencyjne	3.	973 219	971 107,38	114
Roboty publiczne	4.	248 000	246 397,82	8*
Stáže	5.	410 000	409 566,79	15
Środki na podjęcie działalności gospodarczej	6.	116 000	116 000,00	5
Refundacja kosztów wyposażenia i doposażenia stanowiska pracy	7.	96 000	96 000,00	7**
Razem	8.	1 897 719	1 891 428,24	158

* 7 utworzonych stanowisk pracy

** 4 utworzone stanowiska pracy

1b. Fundusz Pracy – Krajowy Fundusz Szkoleniowy

Wyszczególnienie		Przyznany łączny limit (zł)	Wydatki (zł)	Liczba osób szkolonych z KFS
Szkolenia	1.	145 500	145 110,40	74*
Razem	2.	145 500	145 110,40	74

* z kształcenia ustawicznego w ramach KFS skorzystało 17 pracodawców

1d. Fundusz Pracy - Refundacja części kosztów poniesionych na wynagrodzenia, nagrody i składki na ubezpieczenia społeczne skierowanych bezrobotnych do 30 roku życia (art. 150f ustawy o promocji zatrudnienia i instytucjach rynku pracy, Dz.U. z 2016 r. poz. 645 z późn. zm.)

Wyszczególnienie		Przyznany łączny limit (zł)	Wydatki (zł)	Liczba osób podejmująca aktywizację
Refundacja części kosztów poniesionych na wynagrodzenia, nagrody i składki na ubezpieczenia społeczne skierowanych bezrobotnych do 30 roku życia (art. 150f)	1.	964 203	946 512,38	27
Razem	2.	964 203	946 512,38	27

2. Program PO WER: „Program Operacyjny Wiedza Edukacja Rozwój 2014-2020 współfinansowany ze środków Europejskiego Funduszu Społecznego Oś priorytetowa I Osoby młode na rynku pracy, Działanie 1.1, Wsparcie osób młodych pozostających bez pracy na regionalnym rynku pracy – projekty pozakonkursowe, Poddziałanie 1.1.1 Wsparcie udzielane z Europejskiego Funduszu Społecznego”

Wyszczególnienie		Przyznany łączny limit (zł)	Wydatki (zł)	Liczba osób podejmująca aktywizację
Szkolenia	1.	54 550	54 530,92	11
Staże	2.	1 400 607	1 392 954,44	142
Środki na podjęcie działalności gospodarczej	3.	377 000	376 757,49	16
Bona na zasiedlenie	4.	112 500	112 500,00	15
Razem	5.	1 944 657	1 936 742,85	184

3. Program RPO: „Regionalny Program Operacyjny Województwa Mazowieckiego na lata 2014-2020. Oś priorytetowa VIII Rozwój rynku pracy, Działanie 8.1, Aktywizacja zawodowa osób bezrobotnych przez PUP – projekty pozakonkursowe”

Wyszczególnienie		Przyznany łączny limit (zł)	Wydatki (zł)	Liczba osób podejmująca aktywizację
Szkolenia	1.	37 200	35 301,80	9
Staże	2.	523 724	512 183,15	68
Środki na podjęcie działalności gospodarczej	3.	960 000	604 800,00	26
Razem	4.	1 520 924	1 152 284,95	103

Efektywność wsparcia w porównaniu z latami ubiegłymi przedstawia się następująco:

Efektywność	Lata						2018
	2015		2016		2017		
	Powiat	Średnia w kraju	Powiat	Średnia w kraju	Powiat	Średnia w kraju	
kosztowa	14580,95	12996,00	10372,25	11291,09	11733,76	11520,54	10 252,84
zatrudnieniowa	85,4%	75,9%	87,5%	78,7%	92,0%	82,0%	84,3%

* efektywność została wstępnie obliczona przez nasz urząd i może ulec zmianie po obliczeniu przez MRPiPS w II kwartale 2018 roku.

Osoby bezrobotne zaktywizowane w poszczególnych formach finansowane w ramach w/w środków (FP i EFS) w 2018 roku w porównaniu do lat 2010 - 2017.

Wyszczególnienie	Liczba osób								
	2010r.	2011r.	2012r.	2013r.	2014r.	2015r.	2016r.	2017	2018
Szkolenia	117	33	49	77	65	47	74	53	26
Bon szkoleniowy	-	-	-	-	0	15	0	0	0
Studia podyplomowe	13	-	5	7	3	9	0	5	3
Prace interwencyjne	191	134	171	130	181	169	109	144	114
Roboty publiczne	207	35	32	55	40	131	192	145	8*
Prace społecznie użyteczne	-	56	50	46	48	0	9	0	0
Staże	466	285	354	404	491	364	373	303	225
Bon stażowy	-	-	-	-	19	38	5	0	0
Dotacje	74	34	52	56	55	41	52	60	47
Refundacja kosztów wyposażenia i doposażenia stanowiska pracy	30	5	8	7	18	39	22	17	7**
Bon na zasiedlenie	-	-	-	-	2	12	17	13	15
Bon zatrudnieniowy	-	-	-	-	0	1	0	0	0
Refundacja wynagrodzeń osób do 30 roku życia	-	-	-	-	-	-	80	99	27
RAZEM	1 098	582	721	782	922	866	933	839	472

* 7 utworzonych stanowisk pracy (osoby rezygnowały z zatrudnienia i na ich miejsce zostały zatrudnione inne)

** 4 utworzonych stanowisk pracy (osoby rezygnowały z zatrudnienia i na ich miejsce zostały zatrudnione inne)

Jak wynika z powyższych tabel największym zainteresowaniem zarówno pracodawców jak i bezrobotnych cieszyły się staże – 38,1% wszystkich wydatkowanych środków (w 2017 roku było to 28,4%, w 2016 roku było to 33,2%). Popularną formę stanowiły dotacje – 18,1% (w 2017 roku – 13,1 %, w 2016 roku – 12,2%), prace interwencyjne 16,0% (w 2017 -11,7%, w 2016 - 11,4%), refundacje wynagrodzeń osób do 30 r. życia – 15,6% (w 2017 roku – 22,2%, w 2016 - 9,3%). W dalszej kolejności pod względem zainteresowania i wysokości wydatkowanych środków uplasowały się: szkolenia, w tym KFS – 4,2% (w 2017 roku – 5,2%, w 2016 roku – 6,4%), roboty publiczne – 4,0% (w 2017 roku – 18,8% , w 2016 roku – 20,0%), bon na zasiedlenie – 1,9%, (w 2017 roku – 1,0%, w 2016 roku – 1,4%), refundacja kosztów wyposażenia i doposażenia

stanowisk pracy – 1,6% (w 2017 roku – 1,9%, w 2016 roku – 3,5%), studia podyplomowe – 0,5% (w 2017 roku – 0,2%, w 2016 roku – 0,3%) .

Na uwagę zasługuje Krajowy Fundusz Szkoleniowy – jest to instrument rynku pracy wprowadzony w 2014r. Jego istotą jest wsparcie kształcenia ustawicznego pracowników jak i pracodawców. Od początku wprowadzenia cieszy się dużym zainteresowaniem. W 2018 roku w ramach KFS wydatkowano 145 110,40 zł i sfinansowano kształcenie ustawiczne 74 pracowników zatrudnionych u 17 pracodawców (w 2017 roku wydatkowano 299 953,81 zł – 259 pracowników u 62 pracodawców, w 2016 roku wydatkowano 299 998,77 zł – 238 pracowników u 21 pracodawców).

VI. BUDŻET

Plan wydatków i dochodów budżetowych w dziale 853 rozdziale 85333 w złotych

Projekt planu dochodów i wydatków na 2018 r.

✓ Plan dochodów własnych w 2018 r.	44 018,00
✓ Plan wydatków budżetowych w 2018 r.	1 861 747,00

Wykonanie planu wydatków i dochodów w 2018 r. przedstawia się następująco:

✓ Wydatki budżetowe wykonano na kwotę	1 855 920,19
✓ Dochody budżetowe wykonano na kwotę	38 743,83

Wynagrodzenia pracowników oraz pochodne	1 765 881,89
§ 4010 – wynagrodzenia osobowe pracowników	1 351 825,70
§ 4040 – dodatkowe wynagrodzenia roczne „13”	98 243,05
§ 4110 – składki na ubezpieczenie społeczne	246 662,52
§ 4120 – składki na Fundusz Pracy	31 052,14
§ 4170 – wynagrodzenia bezosobowe	4 900,00
§ 4440 – odpis na ZFŚS	33 198,48

Wydatki rzeczowe	90 038,30
§ 3020 – ekwiwalent za odzież i okulary	944,00
§ 4210 – zakup materiałów i wyposażenia	51 763,67
§ 4260 – zakup energii	15 579,26
§ 4270 – zakup usług remontowych	6 846,73
§ 4280 – zakup usług zdrowotnych	471,00
§ 4300 – zakup usług pozostałych	7 556,14
§ 4360 – opłaty z tytułu zakupu usług telekomunikacyjnych	995,15
§ 4410 – krajowe podróże służbowe	0,00
§ 4430 – różne opłaty i składki	2 519,15
§ 4480 – podatek od nieruchomości	2 218,00
§ 4520 – wpłata na rzecz budżetów j.s.t.	775,20
§ 4700 – szkolenia pracowników	370,00

Otrzymane środki na wykonanie zadań własnych zostały wykorzystane zgodnie z przeznaczeniem, na konto Starostwa zwrócono niewykorzystane środki na kwotę 5 826,81 zł.

Dochody budżetowe w Dziale 853 rozdziale 85333 na plan 44 018,00 zł zostały wykonane w kwocie 38 743,83 zł i przedstawiały się następująco:

	Plan	Wykonanie
Dochody	44 018,00	38 743,83

Wykonane dochody budżetowe w kwocie 38 743,83 zł zostały przekazane do Starostwa Powiatowego w Zwoleniu.

Wydatki budżetowe w dziale 851 rozdziale 85156 – składka zdrowotna za osoby bez prawa do zasiłku.

	Plan	Wykonanie
Składki na ubezpieczenie zdrowotne	990 250,00	990 250,00

Stan zobowiązań na 31.12.2018 rok wobec ZUS za składkę zdrowotną od osób bezrobotnych bez prawa do zasiłku wyniósł 2 369,79 zł z tytułu złożonej deklaracji DRA za miesiąc grudzień, termin płatności obowiązuje do 15.01.2019 r.

Wydatki w dziale 853 rozdziale 85322 Fundusz Pracy

Plan Funduszu Pracy na 2018 rok w tys. zł. **9 396,0**

w tym:

1. Formy obligatoryjne (bez planu) **2 523,1**

2. Formy aktywne (Algorytm): **1 897,7**

- ✓ prace interwencyjne 973,2
- ✓ roboty publiczne 248,0
- ✓ staże 410,0
- ✓ szkolenia 24,0
- ✓ dotacje na podjęcie działalności 116,0
- ✓ wyposażenie stanowiska pracy 96,0
- ✓ studia podyplomowe 30,5

3. PO WER **1 990,7**

4. RPO **1 520,9**

5. Krajowy Fundusz Szkoleniowy **145,5**

6. Praca dla Młodych **964,2**

7. Formy fakultatywne **353,9**

Wydatki Funduszu Pracy w 2018 roku w tys. zł. **8 891,5**

w tym:

1. Formy obligatoryjne (bez planu) **2 523,1**

- ✓ zasiłki dla bezrobotnych ze składkami 2 391,4
- ✓ dodatki aktywizacyjne 131,7

2. Formy aktywne (Algorytm) **1 891,5**

- ✓ prace interwencyjne 971,1
- ✓ roboty publiczne 246,4
- ✓ staże 409,6
- ✓ szkolenia 23,8
- ✓ dotacje na podjęcie działalności 116,0
- ✓ wyposażenie stanowiska pracy 96,0
- ✓ studia podyplomowe 28,6

3. PO WER **1 975,1**

- ✓ staże 1 392,9
- ✓ dotacje na podjęcie działalności 376,8
- ✓ szkolenia 54,5

✓ koszty kwalifikowane EFS	38,4
✓ bon zasiedleniowy	112,5
4. RPO	1 152,3
✓ szkolenia	35,3
✓ staże	512,2
✓ dotacje na podjęcie działalności	604,8
5. Krajowy Fundusz Szkoleniowy	145,1
6. Praca dla Młodych	946,5
7. Formy fakultatywne	257,9

Stan zobowiązań na 31.12.2018 wyniósł 56,1

Z tego :

✓ zobowiązania wobec ZUS	49,8
✓ zobowiązania wobec Urzędu Skarbowego	5,5
✓ niepobrane zasiłki i stypendia stażowe dla bezrobotnych oraz niepobrany dodatek aktywizacyjny	0,8

Stan należności na 31.12.2018 wyniósł 138,5

i dotyczy zwrotu:

- ✓ pożyczki;
- ✓ nienależnie pobranych świadczeń takich jak: zasiłek dla bezrobotnych, stypendium stażowe, bon stażowy, koszty dojazdu, stypendium szkoleniowe, refundacja badań lekarskich;
- ✓ refundacji prac interwencyjnych;
- ✓ refundacji wynagrodzeń osób do 30 roku życia.

VII. POZOSTAŁE SPRAWY URZĘDOWE

W opisywanym okresie urząd:

- 1) wydał 5 727 decyzji. Z tej liczby 48 osób bezrobotnych odwołało się od decyzji Starosty Zwolenńskiego. Z tego:
 - a) 42 odwołania zostały rozpatrzone na miejscu,
 - b) 6 odwołań zostało przesłanych do organu drugiej instancji – Wojewody Mazowieckiego.
Organ odwoławczy 4 zaskarżone decyzje utrzymał w mocy, 2 decyzje uchylił w całości.
- 2) wydał 40 postanowień w związku ze wznowieniem postępowania.
- 3) wydał 899 informacji podatkowych PIT 11 osobom bezrobotnym pobierającym świadczenia.
- 4) udzielił 588 pisemnych odpowiedzi instytucjom, które zwróciły się z wnioskiem o udzielenie informacji, w tym:
 - a) 448 informacji instytucjom związanym z wymiarem sprawiedliwości (komornik, policja, prokuratura, sąd)
 - b) 10 informacji Wojewódzkiemu Urzędowi Pracy w Warszawie
 - c) 130 informacji pozostałym instytucjom (najczęściej ZUS, KRUS)
- 5) wydał 129 zaświadczeń do kapitału początkowego (ZUS, KRUS).

Do ZUS wysłano 26 wniosków KOA o uporządkowanie okresów ubezpieczenia i 116 zestawów korygujących deklaracje rozliczeniowe za lata ubiegłe.

VIII. SPRAWY ORGANIZACYJNO-ADMINISTRACYJNE

Zatrudnienie

Strukturę organizacyjną Urzędu stanowią następujące komórki organizacyjne:

1. Dyrektor Powiatowego Urzędu Pracy – 1 etat
2. Zastępca Dyrektora/Kierownik Centrum Aktywizacji Zawodowej – 1 etat
3. Centrum Aktywizacji Zawodowej – 13 etatów,
4. Wieloosobowe stanowisko ds. finansowo-księgowych – 3 etaty
5. Wieloosobowe stanowisko ds. informacji, ewidencji i świadczeń – 3 etaty
6. Wieloosobowe stanowisko ds. organizacyjnych i administracyjnych – 4 etaty
7. Stanowisko ds. programów – 2 etaty.

Stan zatrudnienia na dzień 31.12.2018 r. wynosił 27 osób, w tym 21 kobiet.

Spośród pracowników 1 osoba jest zatrudniona w ramach Programu Operacyjnego Wiedza Edukacja Rozwój.

Funkcję doradcy klienta sprawowało 13 pracowników, w tym 7 pośredników pracy, 4 doradców zawodowych, 1 specjalista ds. programów i 1 specjalista ds. rozwoju zawodowego.

Na przestrzeni 2018 r. staż odbywało 3 osoby.

Wszyscy pracownicy posiadają wyższe wykształcenie. Średnia wieku pracowników to 42 lata.

Inwestycje i remonty

W 2018 r. przeprowadzono remont łazienek i pomieszczenia socjalnego. Wykonano prace murarsko-malarskie. Wymieniono w łazienkach umywalki, wc kompakt, zlewy i meble łazienkowe. Koszt remontu to 6.000 złotych.

W 4 pokojach biurowych zainstalowano klimatyzatory na kwotę 16 tys. złotych.

Po raz kolejny remontowano dach na budynku głównym Urzędu, tj. naklejono papę na część dachu, który przeciekał.