

**SPRAWOZDANIE Z DZIAŁALNOŚCI
POWIATOWEGO URZĘDU PRACY W ZWOLENIU
ORAZ SYTUACJA NA RYNKU PRACY W 2019 R.
W POWIECIE ZWOLEŃSKIM**



POWIATOWY URZĄD PRACY W ZWOLENIU

ul. Ludowa 7

26-700 Zwoleń

<http://zwolen.praca.gov.pl>

Zwoleń 2019

I. STAN I STRUKTURA OSÓB BEZROBOTNYCH I POSZUKUJĄCYCH PRACY

Liczba bezrobotnych w powiecie zwoleńskim na dzień 31.12.2019r. wynosiła 1 428 osób (na dzień 31.12.2018 - 1 588), w tym 743 kobiety (52,0% ogółu bezrobotnych). Zasilek dla bezrobotnych pobierało 248 osób (17,4%). Zdecydowana większość bezrobotnych to mieszkańcy wsi – 1 109 osób, tj. 77,7% ogółu. W stosunku do analogicznego okresu roku ubiegłego nastąpił spadek liczby bezrobotnych o 160 osób (w ciągu ostatnich trzech lat o 851 osób). W okresie od 1 stycznia do 31 grudnia 2019 roku urząd włączył do ewidencji 2 171 osób, a wyłączył 2 331 osób. Z ogólnej liczby wyłączonych 58,6% (1 365 osób) zostało wyrejestrowanych z powodu aktywizacji zawodowej, w tym:

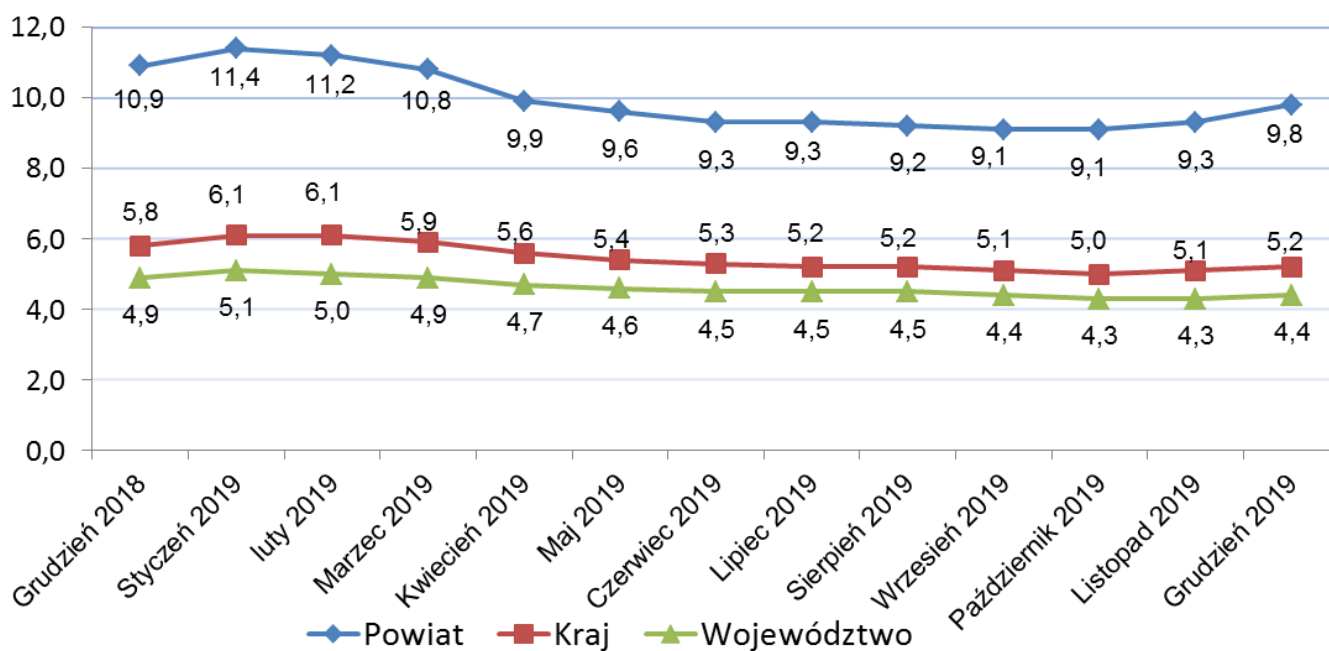
- ✓ 1 107 osób podjęcie pracy zawodowej (z tego 883 osoby pracy niesubsydiowanej)
- ✓ 228 osób – podjęcie stażu
- ✓ 30 osób – rozpoczęcie szkolenia

Przyczyny wyłączenia z ewidencji niezwiązane z aktywizacją zawodową to:

- ✓ 432 osoby – niepotwierdzenie gotowości do pracy
- ✓ 208 osób – dobrowolna rezygnacja ze statusu bezrobotnego
- ✓ 133 osoby – odmowa bez uzasadnionej przyczyny przyjęcia propozycji odpowiedniej pracy lub innej formy pomocy
- ✓ 193 osoby – pozostałe przyczyny (np. nabycie prawa do emerytury lub renty, podjęcie nauki)

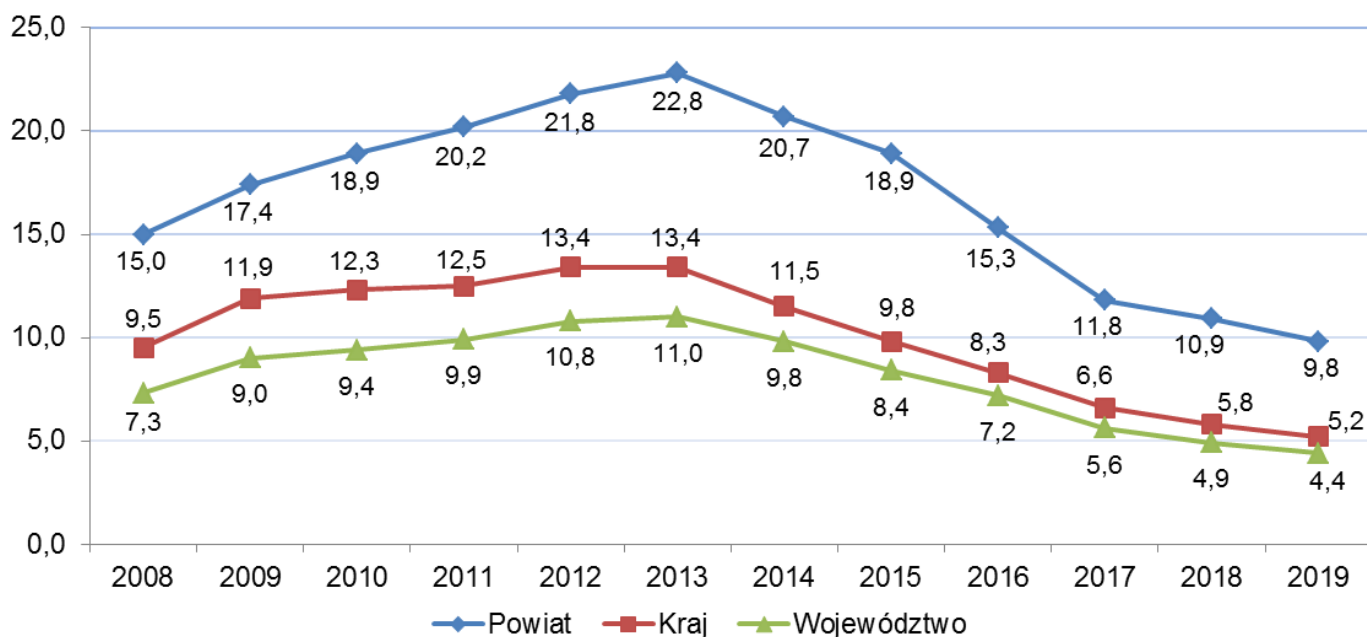
Liczba poszukujących pracy na koniec 2019 roku wynosiła 31 osób, w tym 11 kobiet (35,5%).

Stopa bezrobocia w 2019 roku na tle województwa i kraju przedstawiała się następująco (w %):

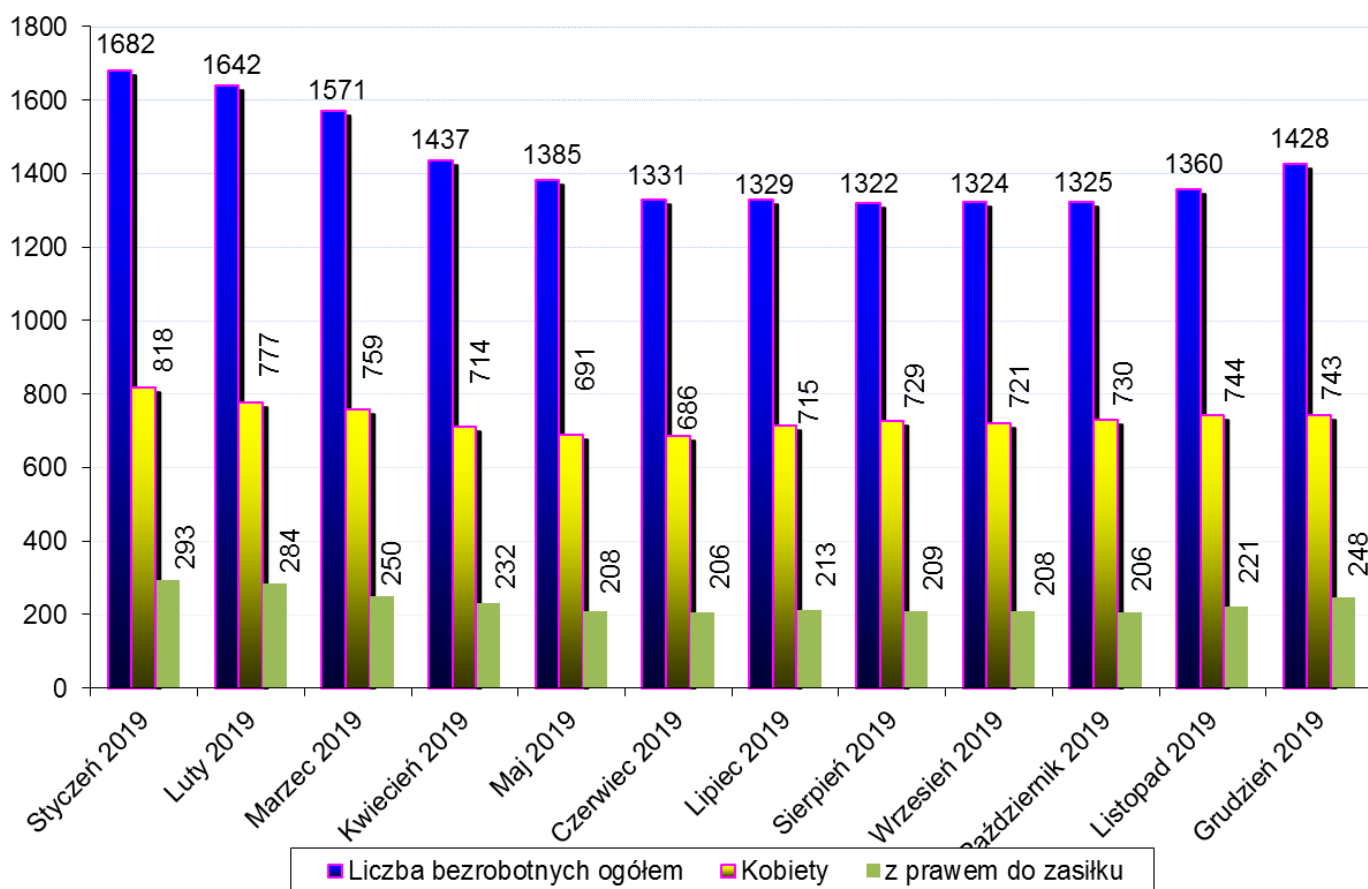


Stopa bezrobocia w latach 2008 – 2019 (stan na koniec grudnia 2019) na tle województwa

i kraju przedstawiała się następująco:



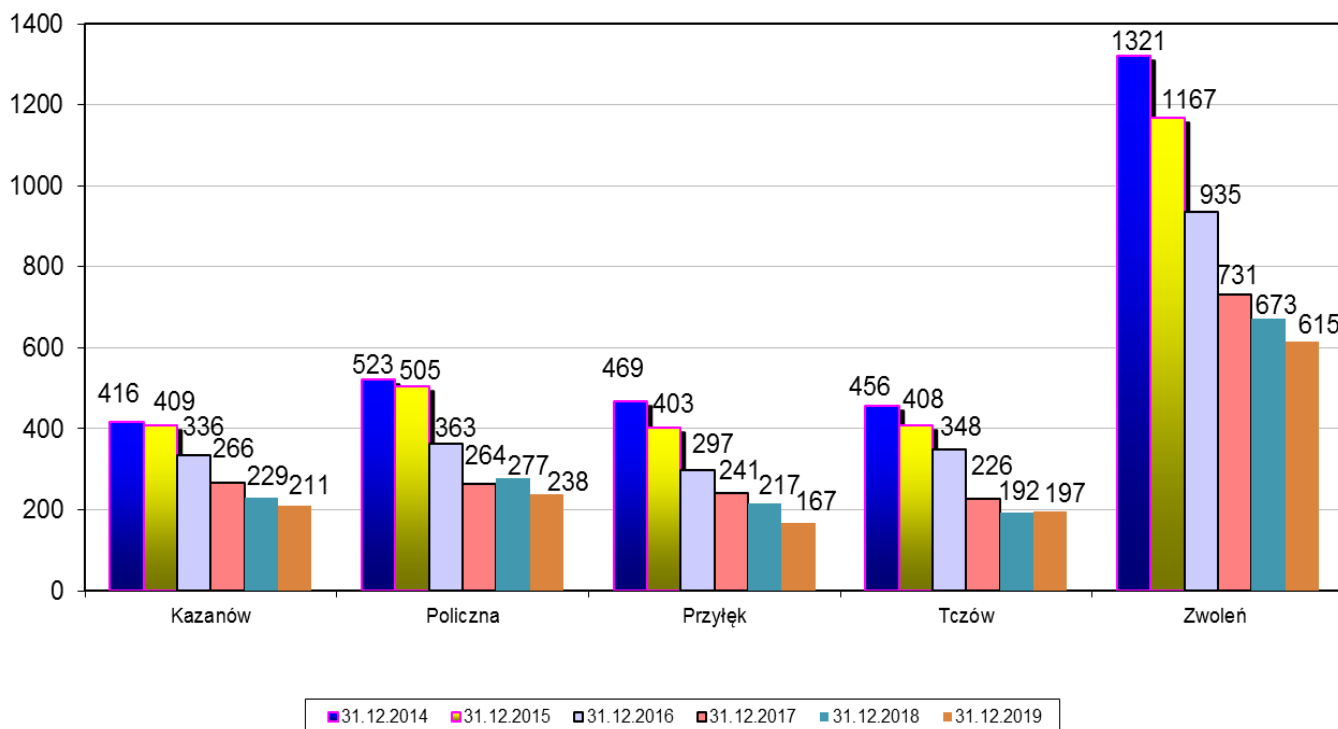
Bezrobotni w poszczególnych miesiącach w 2019 roku



Stan bezrobocia w poszczególnych gminach na dzień 31.12.2018 i 31.12.2019

Lp.	Gmina	Liczba bezrobotnych				Bezrobotni z prawem do zasiłku			
		Ogółem		Kobiety		Ogółem		Kobiety	
		2018	2019	2018	2019	2018	2019	2018	2019
1	Gmina Zwoleń (bez miasta)	307	299	153	163	42	65	24	27
2	Miasto Zwoleń	366	316	185	159	69	50	38	26
3	Kazanów	229	211	107	86	30	39	20	19
4	Policzna	277	238	148	141	42	40	17	16
5	Przyłek	217	167	105	101	27	23	13	13
6	Tczów	192	197	88	93	33	31	15	18
	Ogółem	1 588	1 428	786	743	243	248	127	119

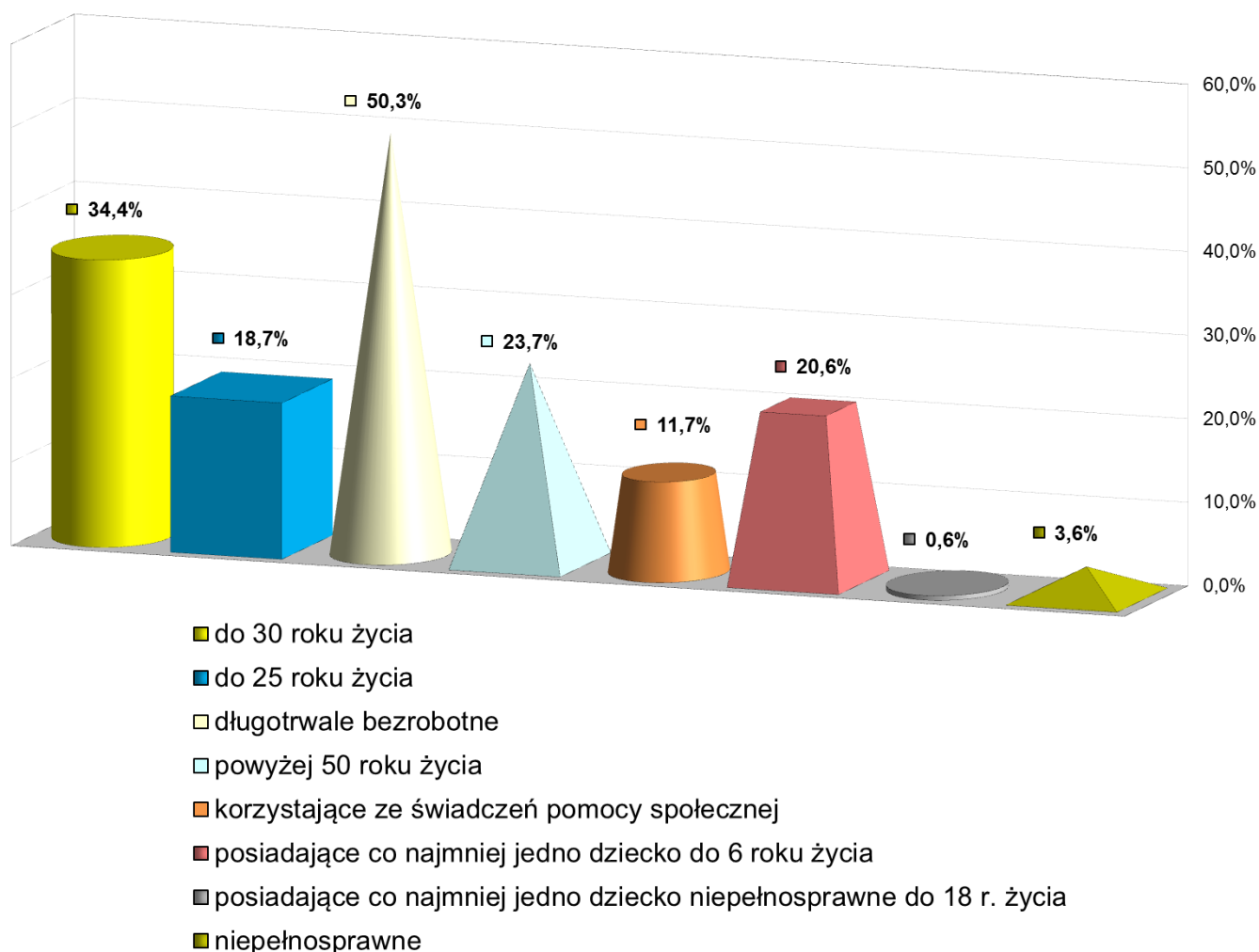
Stan bezrobocia w gminach na dzień 31 grudnia w latach 2014 - 2019:



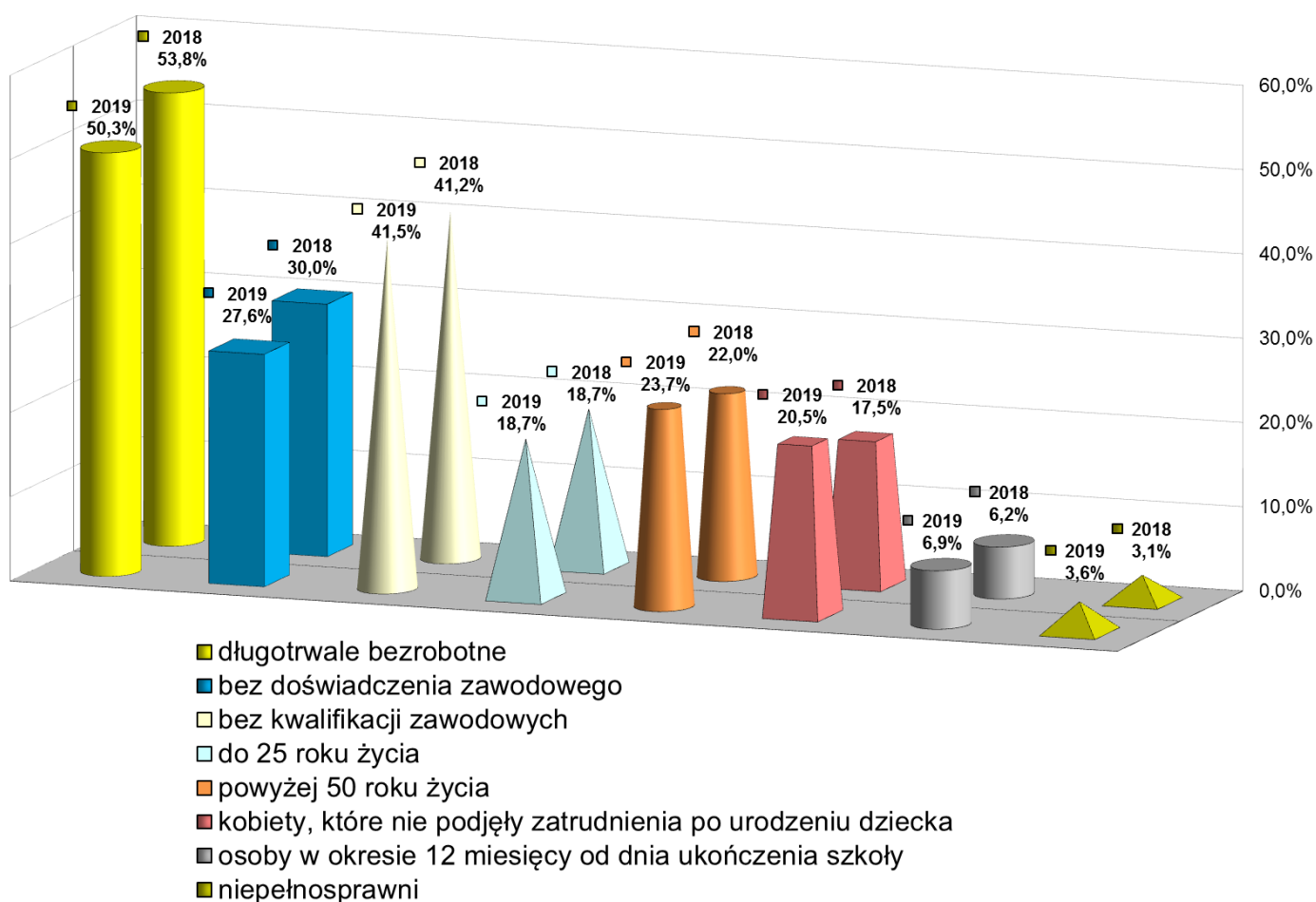
Struktura osób bezrobotnych będących w szczególnej sytuacji na rynku pracy

W ogólnej liczbie zarejestrowanych bezrobotnych na koniec 2019r. wśród osób będących w szczególnej sytuacji na rynku pracy przeważały osoby długotrwale bezrobotne – 50,3% , tj. 718 osób (na koniec 2018 roku było to 53,8% ogółu). Osoby do 30 roku życia stanowiły 34,4%, tj. 491 osób (w 2018 roku – 33,4%) wszystkich bezrobotnych, osoby do 25 roku życia stanowiły 18,7%, tj. 267 osób (w 2018 – 18,7%), osoby powyżej 50 roku życia stanowiły – 23,7%, tj. 338 osób (w 2018 – 22,0%). Osoby posiadające co najmniej jedno dziecko do 6 roku życia – 20,6%, tj. 294 osoby (w 2018 – 19,5%), osoby korzystające ze świadczeń pomocy społecznej stanowią 11,7%, tj. 167 osób (w 2018 – 10,3%), osoby niepełnosprawne – 3,6%, tj. 51 osób (w 2018 – 3,1%), osoby posiadające co najmniej jedno dziecko niepełnosprawne do 18 roku życia – 0,6%, tj. 8 osób (w 2018 – 0,5%).

Osoba bezrobotna może jednocześnie należeć do więcej niż jednej grupy bezrobotnych w szczególnej sytuacji na rynku pracy.



Wybrane kategorie osób bezrobotnych w latach 2018, 2019



Podobnie jak w przypadku osób w szczególnej sytuacji na rynku pracy osoba bezrobotna może jednocześnie należeć do więcej niż jednej kategorii osób bezrobotnych.

Lp.	Kategoria	Liczba bezrobotnych		Procent ogólnej liczby bezrobotnych	
		2018	2019	2018	2019
1.	Długotrwale bezrobotne	855	718	53,8%	50,3%
2.	Bez doświadczenia zawodowego	476	394	30,0%	27,6%
3.	Bez kwalifikacji zawodowych	654	593	41,2%	41,5%
4.	Do 25 roku życia	297	267	18,7%	18,7%
5.	Powyżej 50 roku życia	349	338	22,0%	23,7%
6.	Kobiety, które nie podjęły zatrudnienia po urodzeniu dziecka	278	293	17,5%	20,5%
7.	Osoby w okresie 12 miesięcy od dnia ukończenia szkoły	98	99	6,2%	6,9%
8.	niepełnosprawni	50	51	3,1%	3,6%

Struktura bezrobotnych wg wieku

Najwięcej zarejestrowanych osób jest w wieku mobilnym zawodowo pomiędzy 18 a 44 rokiem życia, które stanowią 68,8 % (983 osoby).

Osoby w wieku 18 – 24 lata stanowiły 18,7% (267 osób), w wieku 25 – 34 lata 29,2% (417 osób), w wieku 35 – 44 lata 20,9% (299 osób), w wieku 45 – 54 lata 15,3% (219 osób), w wieku 55 – 59 lat 9,7% (139 osób) wszystkich zarejestrowanych. Najmniejszą grupę stanowiły osoby powyżej 60 roku życia – 6,1% (87 osób).

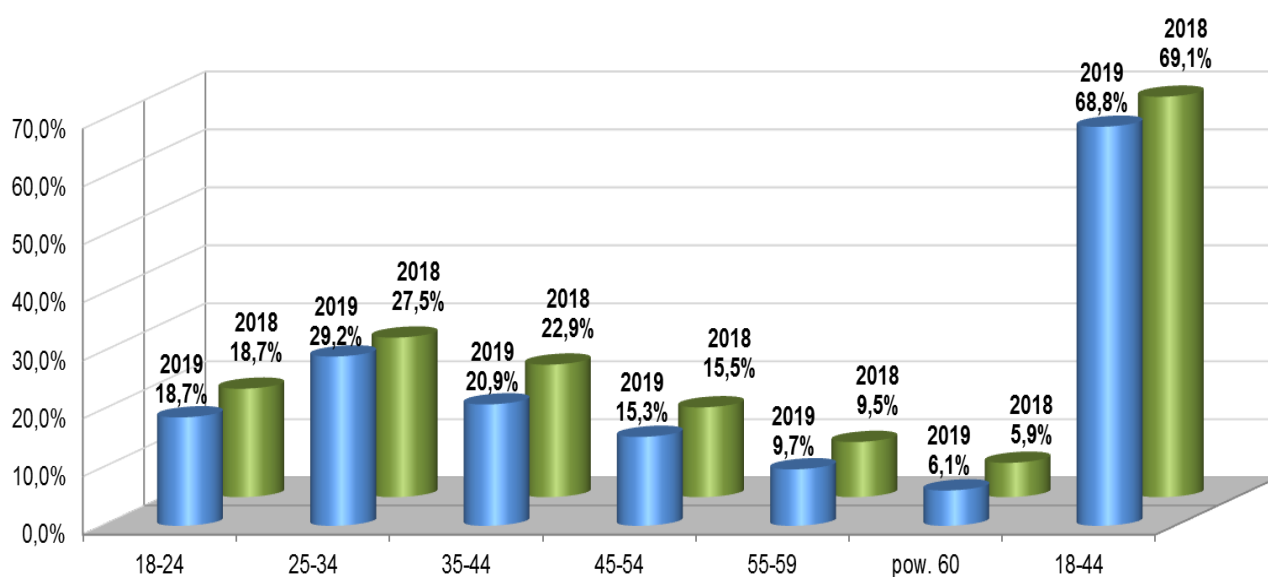


Tabela przedstawiająca strukturę bezrobotnych wg wieku w ostatnich dwóch latach

Lp.	Wiek (w latach)	Liczba bezrobotnych		Procent ogólnej liczby bezrobotnych	
		2018	2019	2018	2019
1.	18-24	297	267	18,7%	18,7%
2.	25-34	437	417	27,5%	29,2%
3.	35-44	363	299	22,9%	20,9%
4.	45-54	246	219	15,5%	15,3%
5.	55-59	151	139	9,5%	9,7%
6.	pow. 60	94	87	5,9%	6,1%
7.	18-44	1 097	983	69,1%	68,8%
	Razem	1588	1428	100,0%	100,0%

Struktura bezrobotnych według wykształcenia

W ogólnej liczbie bezrobotnych pozostających w ewidencji na koniec 2019r. przeważały osoby z wykształceniem gimnazjalnym i poniżej – 29,5% (421 osób) oraz z zasadniczym zawodowym – 25,8% (368 osób). Osoby z wykształceniem wyższym stanowiły 12,6% (180 osób) wszystkich zarejestrowanych. Znaczną odsetek stanowiły osoby z wykształceniem policealnym i średnim zawodowym – 20,0% (286 osób). Z wykształceniem średnim ogólnym – 12,1% (173 osoby).

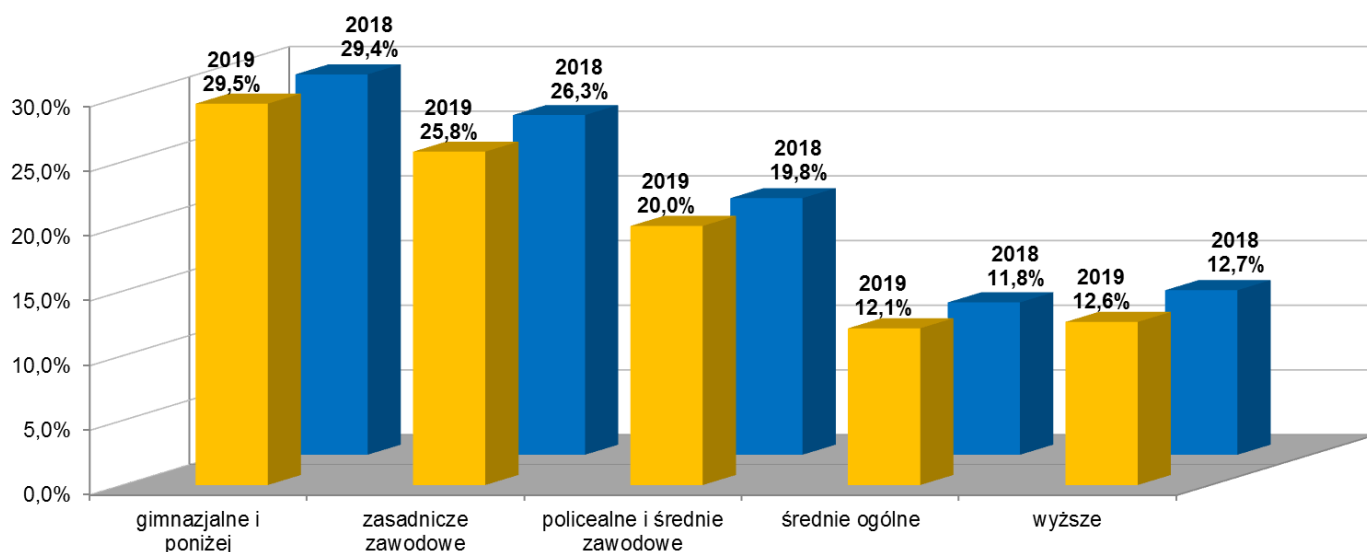


Tabela przedstawiająca strukturę bezrobotnych wg wykształcenia w ostatnich dwóch latach

Lp.	Poziom wykształcenia	Liczba bezrobotnych		Procent ogólnej liczby bezrobotnych	
		2018	2019	2018	2019
1	gimnazjalne i poniżej	467	421	29,4%	29,5%
2	zasadnicze zawodowe	417	368	26,3%	25,8%
3	policealne i średnie zawodowe	315	286	19,8%	20,0%
4	średnie ogólne	187	173	11,8%	12,1%
5	wyższe	202	180	12,7%	12,6%
	Razem	1588	1428	100,0%	100,0%

Ponad połowa ogółu bezrobotnych (55,3%) pozostających w rejestrze to osoby z wykształceniem poniżej średniego.

Struktura bezrobotnych wg stażu pracy

Spośród bezrobotnych pozostających w ewidencji na koniec omawianego okresu osoby posiadające staż pracy do 1 roku stanowiły – 17,0% (243 osoby), z 1 – 5 letnim stażem pracy – 31,9% (456 osób), 5 – 10 letnim stażem – 13,7% (196 osób), 10 – 20 letnim stażem pracy – 12,7% (182 osoby), oraz 20 – 30 letni stażem – 5,2% (74 osoby). Najmniejszą grupą bezrobotnych były osoby, które przepracowały ponad 30 lat tj. 1,3 % (18 osób). Liczną grupę stanowiły osoby bez stażu pracy – 259 osób, tj. 18,1%.

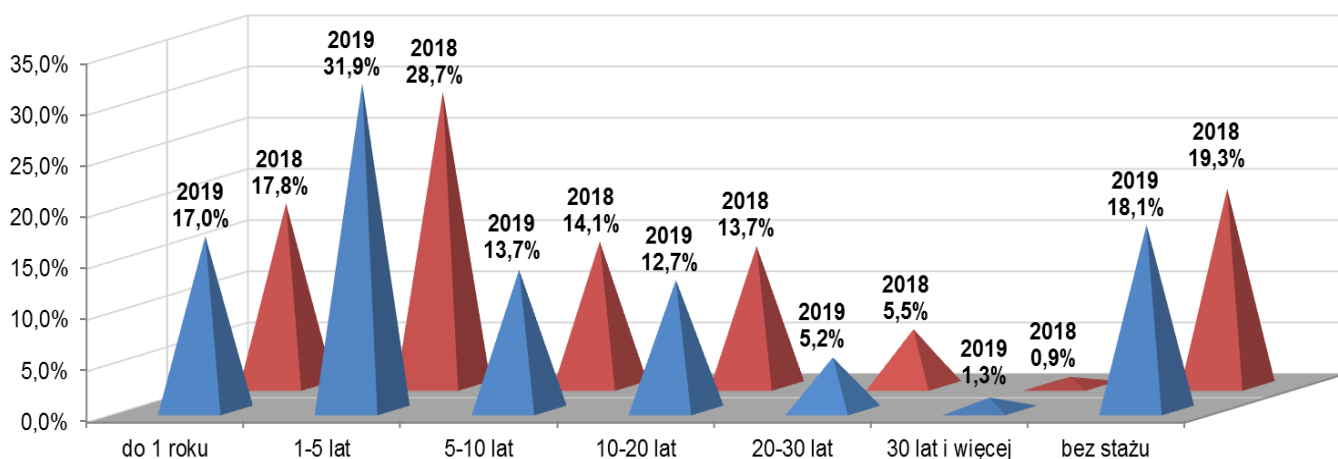


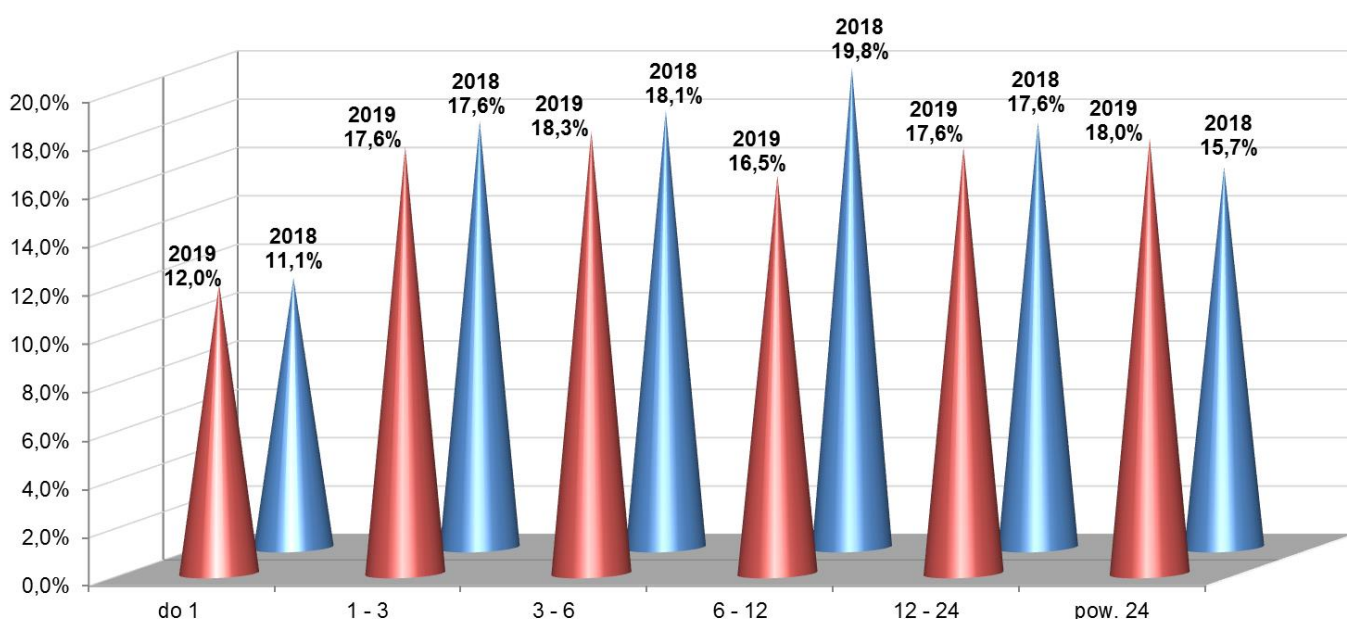
Tabela przedstawiająca strukturę bezrobotnych wg stażu pracy w ostatnich dwóch latach

Lp.	Staż pracy (w latach)	Liczba bezrobotnych		Procent ogólnej liczby bezrobotnych	
		2018	2019	2018	2019
1.	do 1 roku	283	243	17,8%	17,0%
2.	1-5 lat	456	456	28,7%	31,9%
3.	5-10 lat	224	196	14,1%	13,7%
4.	10-20 lat	217	182	13,7%	12,7%
5.	20-30 lat	88	74	5,5%	5,2%
6.	30 lat i więcej	14	18	0,9%	1,3%
7.	bez stażu	306	259	19,3%	18,1%
	Razem	1588	1428	100,0%	100,0%

Zdecydowana większość bezrobotnych zarejestrowanych na koniec okresu sprawozdawczego to osoby, które poprzednio pracowały zawodowo – 81,9% (1 169 osób).

Struktura bezrobotnych wg czasu pozostawania bez pracy

Najmniej liczną grupę bezrobotnych stanowiły osoby, które pozostawały bez pracy do 1 miesiąca - 171 (12,0%). Osób pozostających bez pracy od 1 do 3 miesięcy było w rejestrze 252 (17,6%), od 3 do 6 miesięcy – 261 (18,3%), od 6 do 12 miesięcy – 235 (16,5%). Również dużą grupę stanowiły osoby pozostające bez pracy od 12 do 24 miesięcy – 252 osoby (17,6%). Osób pozostających bez pracy ponad 24 miesiące było 257 (18,0% ogółu). Strukturę bezrobotnych wg czasu pozostawania bez pracy w miesiącach przedstawia poniższy wykres i tabela.



P.	Czas pozostawania bez pracy (w miesiącach)	Liczba bezrobotnych		Procent ogólnej liczby bezrobotnych	
		2018	2019	2018	2019
1.	do 1	177	171	11,1%	11,1%
2.	1 - 3	280	252	17,6%	17,6%
3.	3 - 6	287	261	18,1%	18,1%
4.	6 - 12	315	235	19,8%	19,8%
5.	12 - 24	279	252	17,6%	17,6%
6.	pow. 24	250	257	15,7%	15,7%
	Razem	1588	1428	100,0%	100,0%

Łącznie bez pracy ponad rok pozostawało 35,6% ogółu (509 osób).

II. AKTYWIZACJA ZAWODOWA OSÓB NIEPEŁNOSPRAWNYCH

Liczba osób niepełnosprawnych zarejestrowanych w urzędzie na dzień 31.12.2019 roku wyniosła 51 osób bezrobotnych (35 mężczyzn i 16 kobiet) oraz 17 osób poszukujących pracy (11 mężczyzn i 6 kobiet). W tym 6 osób (5 mężczyzn i 1 kobieta) pobierało zasiłek dla bezrobotnych.

W 2019 roku zaktywizowano 11 osób bezrobotnych niepełnosprawnych, w tym:

- ✓ 3 osoby podjęło prace interwencyjne,
- ✓ 1 osoba podjęła roboty publiczne
- ✓ 7 osób rozpoczęło staż,

20 osób podjęło pracę, w tym 16 osób pracę niesubsydiowaną.

Struktura osób wg. stopnia niepełnosprawności na koniec omawianego okresu:

Lp.	Stopień niepełnosprawności:	Osoby bezrobotne		Poszukujące pracy		Razem	
		2018	2019	2018	2019	2018	2019
1	Stopień znaczny	0	1	7	7	7	8
2	Stopień umiarkowany	15	14	4	7	19	21
3	Stopień lekki	35	36	1	3	36	39
	Razem	50	51	12	17	62	68

Struktura osób niepełnosprawnych wg. wykształcenia:

Lp.	Wykształcenie	Osoby bezrobotne		Poszukujące pracy		Razem	
		2018	2019	2018	2019	2018	2019
1	gimnazjalne i poniżej	15	23	6	8	21	31
2	zasadnicze zawodowe	21	14	1	2	22	16
3	średnie ogólnokształcące	5	3	3	4	8	7
4	średnie zawodowe i policealne	6	8	2	3	8	11
5	wyższe	3	3	0	0	3	3
	Razem	50	51	12	17	62	68

Rehabilitacja zawodowa osób niepełnosprawnych w 2019 roku

Na rehabilitację zawodową osób niepełnosprawnych w 2019 r w powiecie zwoleńskim przyznano kwotę 38 055,27 zł (Uchwałami Rady Powiatu w Zwoleniu Nr: XVIII/45/2019 oraz Nr: XII/90/2019). Otrzymaną kwotę przeznaczono i wydatkowano na organizację stażu dla 5 osób niepełnosprawnych poszukujących pracy.

III. PROGRAMY REALIZOWANE Z EUROPEJSKIEGO FUNDUSZU SPOŁECZNEGO

Urząd realizował (i realizuje) projekty współfinansowane ze środków Unii Europejskiej:

Program PO WER

Oś priorytetowa I, Osoby młode na rynku pracy, Działanie 1.1 Wsparcie osób młodych pozostających bez pracy na regionalnym rynku pracy – projekty pozakonkursowe, Poddziałanie 1.1.1 Wsparcie udzielane z Europejskiego Funduszu Społecznego Programu Operacyjnego Wiedza Edukacja Rozwój 2014 – 2020,

Wartość projektu w 2019 r – 1 612 228,00 zł (w tym 35 974,45 zł na koszty pośrednie).

Realizowane były następujące formy wsparcia:

- ✓ staże – 142 osoby,
- ✓ szkolenia – 8 osób,
- ✓ jednorazowe środki na podjęcie działalności gospodarczej – 13 osób,
- ✓ bony na zasiedlenie – 10 osób.

Grupę docelową stanowiły (osoby z I lub II profilem pomocy):

- ✓ osoby młode w wieku 18-29 lat bez pracy, zarejestrowane w urzędzie jako bezrobotne, które nie uczestniczą w kształceniu i szkoleniu (tzw. młodzież NEET zgodnie z definicją przyjętą w Programie Operacyjnym PO WER 2014-2020)¹
- ✓ osoby niepełnosprawne w wieku 18-29 lat
- ✓ długotrwale bezrobotni w wieku 18-29

Program RPO

Oś priorytetowa VIII, Rozwój rynku pracy, Działanie 8.1 Aktywizacja zawodowa osób bezrobotnych przez PUP – projekty pozakonkursowe w ramach Regionalnego Programu Operacyjnego (RPO) województwa mazowieckiego na lata 2014 – 2020.

Wartość projektu w 2019r. –1 137 196,77 zł.

Realizowane były następujące formy wsparcia:

- ✓ staże – 70 osób,
- ✓ szkolenia – 15 osób,
- ✓ jednorazowe środki na podjęcie działalności gospodarczej – 20 osób.

¹ Osoba NEET to osoba młoda w wieku 15-29 lat, która spełnia łącznie trzy warunki, czyli nie pracuje (tj. jest bezrobotna lub bierna zawodowo) nie kształci się (tj. nie uczestniczy w kształceniu formalnym w trybie stacjonarnym) ani nie szkoli (tj. nie uczestniczy w pozaszkolnych zajęciach mających na celu uzyskanie, uzupełnienie lub doskonalenie umiejętności i kwalifikacji zawodowych lub ogólnych, potrzebnych do wykonywania pracy); w procesie oceny czy dana osoba się nie szkoli, a co za tym idzie kwalifikuje się do kategorii NEET, należy zweryfikować czy brała ona udział w tego typu formie aktywizacji, finansowanej ze środków publicznych, w okresie ostatnich 4 tygodni).

Grupę docelową stanowiły osoby w wieku 30 lat i powyżej należące do co najmniej jednej z grup defaworyzowanych, dla których został określony I lub II profil pomocy, tj.:

- ✓ osoby w wieku 50 lat i więcej,
- ✓ osoby z niepełnosprawnościami,
- ✓ osoby długotrwale bezrobotne,
- ✓ osoby o niskich kwalifikacjach,
- ✓ kobiety.

IV. USŁUGI RYNKU PRACY

Poradnictwo zawodowe

Poradnictwo zawodowe jest to proces, w którym doradca zawodowy i klient pracują wspólnie nad świadomym i samodzielny podjęciem przez klienta decyzji dotyczącej drogi rozwoju zawodowego oraz nad dostosowaniem się do wymogów rynku pracy.

Poradnictwo zawodowe polega na:

- ✓ pomocy w wyborze zawodu i miejsca pracy,
- ✓ planowaniu rozwoju kariery zawodowej,
- ✓ przygotowaniu do lepszego radzenia sobie w poszukiwaniu i podejmowaniu zatrudnienia.

Usługa poradnictwa zawodowego świadczona jest w kilku formach, m.in.:

- 1) porady indywidualnej,
- 2) porady grupowej,
- 3) informacji zawodowej indywidualnej
- 4) informacji zawodowej grupowej.

W 2019 roku z usług poradnictwa zawodowego skorzystało w ramach:

- ✓ porady zawodowej indywidualnej – 311 osób, w tym 148 kobiet,
- ✓ porady zawodowej grupowej – 31 osób, w tym 10 kobiet – grup 4,
- ✓ informacji zawodowej indywidualnej – 175 osoby, w tym 96 kobiet,
- ✓ informacji zawodowej grupowej – 26 osób, w tym 11 kobiet – grup 4.

Doradcy zawodowi we wskazanym okresie zaopiniowali 50 wniosków na szkolenie, przygotowali i wydali 29 skierowań na badania lekarskie oraz 27 skierowań na badania psychologiczne. Ponadto 2 osoby zostało skierowane do lekarza medycyny pracy w celu stwierdzenia ich zdolności do podjęcia zatrudnienia.

Udzielając pomocy urząd od 01.01.2019 roku do 31.12.2019 roku przygotował 2 161 Indywidualnych Planów Działania (IPD) dla bezrobotnych w celu doprowadzenia ich do podjęcia odpowiedniej pracy lub skorzystania z innej formy aktywizacji. W omawianym okresie 987 osób zakończyło realizację IPD (upłynął czas realizacji IPD) bez efektów w postaci podjęcia pracy czy innej formy aktywizacji zawodowej (nie zrealizowali IPD zgodnie z założeniami). Spośród osób realizujących IPD w 2019 roku (w tym kontynuujących realizację z poprzedniego roku) 1 036 osób podjęło pracę zawodową, a 949 osób przerwało IPD z innych przyczyn niż aktywizacja zawodowa.

Od kontaktu z doradcą zawodowym w dużym stopniu zależy trafne adresowanie metod i aktywnych form wsparcia osób bezrobotnych na rynku pracy. Doradca zawodowy pomaga osobom bezrobotnym i poszukującym pracy rozpoznać przeszkody, jakie utrudniają znalezienie zatrudnienia oraz rozwiązać problemy z nimi związane, m.in. z wyborem drogi zawodowej czy też zmianą bądź

rozszerzeniem kwalifikacji zawodowych. Doradcy zawodowi organizowali warsztaty w ramach porad zawodowych, tematyka tych spotkań dostosowana była do problemów sygnalizowanych przez klientów. Przykładowe tematy to: „Aktywne formy wsparcia”, „Co może zaoferować Ci Urząd Pracy?”, „Bilans umiejętności, możliwości, predyspozycji zawodowych”, „Uwierz -w siebie - kształtowanie postawy aktywnej wśród bezrobotnych". Na warsztatach bezrobotni zdobywali wiedzę o rynku pracy oraz formach wsparcia i aktywizacji jakie oferuje urząd pracy. Dzięki temu osoby zainteresowane podjęciem pracy miały możliwość sprecyzowania własnych oczekiwań zawodowych oraz zapoznania się z metodami aktywnego poszukiwania pracy.

Doradcy klienta zajmujący się aktywizacją zawodową odnotowali 16 027 wizyt osób bezrobotnych i poszukujących pracy (w 2018 roku było 17 864 wizyt, w 2017 roku było 21 319 wizyt, w 2016 roku było 26 656 wizyt).

Pośrednictwo pracy

W 2019 roku zgłoszono 418 wolnych miejsc pracy i stażu. W ramach pośrednictwa pracy odbyto 150 wizyt u pracodawców w wyniku czego pozyskano 10 niesubsydiowanych miejsc pracy.

Najwięcej wolnych miejsc pracy oraz stażu zgłoszono w następujących zawodach:

Lp.	Zawód	Liczba miejsc pracy w 2019r.	
		Ogółem	W tym subsydiowane
1.	Sprzedawca	53	50
2.	Robotnik gospodarczy	39	38
3.	Pozostali pracownicy obsługi biurowej	28	28
4.	Technik prac biurowych*	14	14
5.	Doradca klienta	12	12
6.	Mechanik pojazdów samochodowych	12	12
7.	Magazynier	11	11
8.	Pomocniczy robotnik konserwacji terenów zieleni	9	9
9.	Kucharz	8	8
10.	Sprzątaczką biurowa	8	8
11.	Pozostali pracownicy administracyjni i sekretarze biura zarządu	8	8
12.	Robotnik magazynowy	8	8
13.	Operator maszyn do obróbki skrawaniem	8	8
14.	Pomoc kuchenna	7	7
15.	Brukarz	7	7
16.	Dekarz	7	6
17.	Technik administracji	5	5
18.	Asystent nauczyciela przedszkola	5	5
19.	Sprzedawca w stacji paliw	4	4
20.	Ślusarz	4	4
21.	Sortowacz	4	4

22.	Zaopatrzeniowiec	4	4
23.	Wulkanizator	4	4
24.	Tynkarz	4	4
25.	Murarz	4	4
26.	Kierowca operator wózków jezdniowych (widłowych)	4	4
27.	Asystent do spraw księgowości	4	4
28.	Operator obrabiarek sterowanych numerycznie	3	3
29.	Pomocniczy robotnik budowlany	3	3
30.	Pakowacz ręczny	3	3
31.	Mechanik samochodów ciężarowych	3	3
32.	Kosmetyczka	3	3
33.	Kontroler jakości wyrobów przemysłowych	3	3
34.	Intendent	3	3
35.	Fakturzystka	3	3
36.	Nauczyciel nauczania początkowego	2	2
37.	Pedagog	2	2
38.	Urzędnik ubezpieczeń społecznych	2	2
39.	Bibliotekarz	2	2
40.	Kelner	2	1
41.	Pielęgniarz trawników / murawy (greenkeeper)	2	2
42.	Wytwórca galanterii	2	2
43.	Pozostali pracownicy wykonujący prace proste gdzie indziej niesklasyfikowani	2	2
44.	Technik masażysta	2	2
45.	Technik geodeta	2	2
46.	Ślusarz galanterii metalowej	2	2
47.	Spawacz	2	2
48.	Sortowacz materiałów drzewnych	2	2
49.	Pomocnik piekarza	2	2
50.	Pokojowa	2	2
51.	Malarz budowlany	2	2
52.	Kierowca samochodu ciężarowego	2	1
53.	Fryzjer	2	2
54.	Fizjoterapeuta	2	2
55.	Elektromechanik pojazdów samochodowych	2	2
56.	Cieśla	2	2

W 2019 roku wydano 921 (w 2018 – 1 227) skierowań, w tym:

- ✓ skierowania do pracy – 608 (w 2018 – 885), z czego zatrudnienie uzyskało 181 osób (w 2018 – 157)
- ✓ skierowania na staż – 313 (w 2018 – 342), z czego 228 osób podjęło staż (w 2018 – 225), w tym 212 bezrobotnych w ramach EFS. Oprócz tego 5 osób poszukujących pracy podjęło staż finansowany z PFRON.

W 2019 roku zorganizowano 9 giełd pracy, w których uczestniczyło 213 osób bezrobotnych i poszukujących pracy.

Ponadto do urzędu zostało przekazanych 150 ofert pracy z innych urzędów pracy w celu poinformowania osób bezrobotnych o wolnych miejscach pracy na terenie Polski.

Na podstawie zawartych kontraktów i porozumień współdziałamy z partnerami lokalnego rynku pracy, tj. m. in.:

- ✓ z Ośrodkami Pomocy Społecznej (OPS) - wspólnym klientom proponowane są wszystkie dostępne instrumenty i usługi rynku pracy. Na wniosek OPS aktywizowani zawodowo są również dłużnicy alimentacyjni. W ciągu roku zarejestrowano 24 takie osoby. Spośród dłużników 14 osób otrzymało skierowania do pracy (z czego 7 osoby odmówiło podjęcia pracy, 2 osoby zostało zatrudnione, 3 osoby nie podjęło zatrudnienia z przyczyn dotyczących pracodawcy, a 2 osoby nie rozliczyło skierowania). Na koniec omawianego okresu pozostawało w rejestrze 26 dłużników alimentacyjnych (w Gminie Kazanów – 6 osób, w Gminie Policzna – 1 osoba, w Gminie Przyłęk – 9 osób, w Gminie Tczów – 2 osoby, w Gminie Zwolen – 8 osób).
- ✓ ze stowarzyszeniami, fundacjami i innymi instytucjami realizującymi projekty współfinansowane ze środków Europejskiego Funduszu Społecznego.

W okresie sprawozdawczym urząd przyjął 4 zawiadomienia od 2 zakładów pracy o zamiarze przeprowadzenia zwolnień grupowych i przyjętych ustaleniach dotyczących grupowego zwolnienia (Orange Polska S.A., PKO BP).

Zatrudnianie cudzoziemców

W okresie od 01.01.2019 do 31.12.2019 wpłynęło 2 557 wniosków o wydanie zezwolenia na pracę sezonową cudzoziemców, w tym 2 548 wniosków dla obywateli Ukrainy, 6 dla obywateli Mołdawii, 2 dla obywateli Rosji i 1 dla obywatela Białorusi.

Na tej podstawie wydano 1 393 decyzje (zezwoleń na pracę sezonową). Umorzono 1 105 postępowań w sprawie wniosku o wydanie zezwolenia na pracę sezonową. Uchyłono 92 decyzje o wydanie zezwolenia na pracę sezonową. Wydano 4 odmowy wydania zezwolenia na pracę sezonową i 13 decyzji odmowy wpisu wniosku do ewidencji wniosków.

W toku (na dzień 31.12.2019) pozostaje 52 sprawy.

Wszystkie złożone wnioski dotyczyły prac sezonowych w rolnictwie.

W omawianym okresie złożono 212 oświadczeń o powierzeniu wykonywania pracy cudzoziemcom, w tym 194 dla obywateli Ukrainy, 15 dla obywateli Białorusi i 3 dla obywateli Armenii. Z tego wpisano do ewidencji 194 oświadczenia o powierzeniu wykonywania pracy

cudzoziemcom. Wydano 9 decyzji o odmowie wpisu do ewidencji oraz 9 decyzji o umorzeniu postępowania w sprawie wpisu oświadczenia do ewidencji.

Dla porównania w roku 2018 wpłynęło 2 189 wniosków o wydanie zezwolenia na pracę sezonową cudzoziemców oraz 260 oświadczeń o zamiarze zatrudnienia cudzoziemców.

Świadczenia usług w ramach EURES

W ramach wspierania poszukujących pracy i pracodawców realizujemy również usługę EURES, obejmującą w szczególności pośrednictwo pracy wraz z doradztwem z zakresu mobilności na rynku pracy Rzeczypospolitej Polskiej oraz państw Europejskiego Obszaru Gospodarczego.

Usługi EURES polegają na udzielaniu bezrobotnym i poszukującym pracy pomocy w uzyskaniu odpowiedniego zatrudnienia zgodnie z prawem swobodnego przepływu pracowników w Unii Europejskiej, oraz pracodawcom w pozyskaniu pracowników o poszukiwanych kwalifikacjach zawodowych. Zadania w zakresie świadczenia usług EURES realizują doradca EURES i asystent EURES zatrudnieni w wojewódzkim urzędzie pracy oraz pośrednicy pracy zatrudnieni w powiatowych urzędach pracy.

W ramach EURES w 2018 roku Urząd upowszechnił 122 zagraniczne oferty pracy na 1 425 wakatów i udzielił 71 osobom informacji na temat warunków życia i pracy w krajach EOG oraz możliwości poszukiwania pracy za granicą.

V. INSTRUMENTY RYNKU PRACY

Na aktywne formy przeciwdziałania bezrobociu w 2019 roku wydatkowano **4 011 156,49 zł** (w 2018 – 6 072 078,82 zł, w 2017 – 9 920 782,18 zł) w tym:

- ✓ **2 664 696,13 zł** – Europejski Fundusz Społeczny (PO WER i RPO)
- ✓ **1 346 460,36 zł** – Fundusz Pracy (FP)

Wydatkowano również **314 962,48 zł** na szkolenia pracodawców i pracowników w ramach Krajowego Funduszu Szkoleniowego (KFS)

Wydatki na finansowanie instrumentów rynku pracy przedstawiały się następująco:

L p.	Wyszczególnienie	Limit OGÓŁEM (FP, PO WER, RPO) w zł	Wydatki OGÓŁEM w zł	Wydatki FP (Fundusz Pracy) w zł	Wydatki PO WER w zł	Wydatki RPO w zł
1.	Szkolenia (w tym KFS)	451 286,00	445 251,43	351 224,90	41 157,57	52 868,96
	<i>KFS</i>	315 800,00	314 962,48	314 962,48	–	–
2.	Studia podyplomowe	12 200,00	12 111,07	12 111,07	–	–
3.	Prace interwencyjne	666 049,45	665 968,82	665 968,82	–	–
4.	Roboty publiczne	240 000,00	239 685,06	239 685,06	–	–
5.	Staże	1 852 664,55	1 823 802,59	124 432,99	1 137 912,19	561 457,41
6.	Rozpoczęcie działalności gospodarczej (dotacje)	1 005 000,00	989 300,00	193 000,00	311 000,00	485 300,00
7.	Refundacja kosztów wyposażenia i doposażenia stanowisk pracy	75 000,00	75 000,00	75 000,00	–	–
8.	Bon na zasiedlenie	75 000,00	75 000,00	–	75 000,00	–
	RAZEM	4 377 200,00	4 326 118,97	1 661 422,84	1 565 069,76	1 099 626,37

Limity i wydatki na instrumenty rynku pracy w podziale na źródła finansowania:

1a. Fundusz Pracy – algorytm

Wyszczególnienie		Przyznany łączny limit (zł)	Wydatki (zł)	Liczba osób podejmująca aktywizację
Szkolenia	1.	36 700,00	36 262,42	7
Studia podyplomowe	2.	12 200,00	12 111,07	1
Prace interwencyjne	3.	666 049,45	665 968,82	141*
Roboty publiczne	4.	240 000,00	239 685,06	20
Staże	5.	125 000,00	124 432,99	16
Środki na podjęcie działalności gospodarczej	6.	193 000,00	193 000,00	9
Refundacja kosztów wyposażenia i doposażenia stanowiska pracy	7.	75 000,00	75 000,00	8**
Razem	8.	1 347 949,45	1 346 460,36	202

* 122 utworzonych stanowisk pracy

** 3 utworzone stanowiska pracy

1b. Fundusz Pracy – Krajowy Fundusz Szkoleniowy

Wyszczególnienie		Przyznany łączny limit (zł)	Wydatki (zł)	Liczba osób szkolonych z KFS
Szkolenia	1.	315 800,00	314 962,48	198*
Razem	2.	315 800,00	314 962,48	198

* z kształcenia ustawicznego w ramach KFS skorzystało 51 pracodawców

2. Program PO WER: „Program Operacyjny Wiedza Edukacja Rozwój 2014-2020 współfinansowany ze środków Europejskiego Funduszu Społecznego Oś priorytetowa I Osoby młode na rynku pracy, Działanie 1.1, Wsparcie osób młodych pozostających bez pracy na regionalnym rynku pracy – projekty pozakonkursowe, Poddziałanie 1.1.1 Wsparcie udzielane z Europejskiego Funduszu Społecznego”

Wyszczególnienie		Przyznany łączny limit (zł)	Wydatki (zł)	Liczba osób podejmująca aktywizację
Szkolenia	1.	42 786,00	41 157,57	8
Staże	2.	1 146 467,55	1 137 912,19	142
Środki na podjęcie działalności gospodarczej	3.	312 000,00	311 000,00	13
Bona na zasiedlenie	4.	75 000,00	75 000,00	10
Razem	5.	1 576 253,55	1 565 069,76	173

3. Program RPO: „Regionalny Program Operacyjny Województwa Mazowieckiego na lata 2014-2020. Oś priorytetowa VIII Rozwój rynku pracy, Działanie 8.1, Aktywizacja zawodowa osób bezrobotnych przez PUP – projekty pozakonkursowe”

Wyszczególnienie		Przyznany łączny limit (zł)	Wydatki (zł)	Liczba osób podejmująca aktywizację
Szkolenia	1.	56 000,00	52 868,96	15
Staże	2.	581 197,00	561 457,41	70
Środki na podjęcie działalności gospodarczej	3.	500 000,00	485 300,00	20
Razem	4.	1 137 197,00	1 099 626,37	105

Osoby bezrobotne zaktywizowane w poszczególnych formach finansowane w ramach w/w środków (FP i EFS) w 2019 roku w porównaniu do lat 2011 - 2018.

Wyszczególnienie	Liczba osób								
	2011r.	2012r.	2013r.	2014r.	2015r.	2016r.	2017	2018	2019
Szkolenia	33	49	77	65	47	74	53	26	30
Bon szkoleniowy	-	-	-	0	15	0	0	0	0
Studia podyplomowe	-	5	7	3	9	0	5	3	1
Prace interwencyjne	134	171	130	181	169	109	144	114	141*
Roboty publiczne	35	32	55	40	131	192	145	8	20
Prace społecznie użyteczne	56	50	46	48	0	9	0	0	0
Staże	285	354	404	491	364	373	303	225	228
Bon stażowy	-	-	-	19	38	5	0	0	0
Dotacje	34	52	56	55	41	52	60	47	42
Refundacja kosztów wyposażenia i doposażenia stanowiska pracy	5	8	7	18	39	22	17	7	8**
Bon na zasiedlenie	-	-	-	2	12	17	13	15	10
Bon zatrudnieniowy	-	-	-	0	1	0	0	0	0
Refundacja wynagrodzeń osób do 30 roku życia	-	-	-	-	-	80	99	27	0
RAZEM	582	721	782	922	866	933	839	472	480

* 122 utworzone stanowiska pracy (osoby rezygnowały z zatrudnienia i na ich miejsce zostały zatrudnione inne)

** 3 utworzone stanowiska pracy (osoby rezygnowały z zatrudnienia i na ich miejsce zostały zatrudnione inne)

Efektywność wsparcia w porównaniu z latami ubiegłymi przedstawia się następująco:

Efektywność	Lata						2019
	2016		2017		2018		
	Powiat	Średnia w kraju	Powiat	Średnia w kraju	Powiat	Średnia w kraju	
kosztowa	10372,25	11291,09	11733,76	11520,54	9678,80	10286,42	10 492,10
zatrudnieniowa	87,5%	78,7%	92,0%	82,0%	89,0%	85,0%	88,2%

* efektywność została wstępnie obliczona przez nasz urząd i może ulec zmianie po obliczeniu przez MRPiPS w II kwartale 2020 roku.

Jak wynika z powyższych tabel największym zainteresowaniem zarówno pracodawców jak i bezrobotnych cieszyły się staże – 42,2% wszystkich wydatkowanych środków (w 2018 roku było to 38,1% , w 2017 roku było to 28,4%, w 2016 roku było to 33,2%). Popularną formę stanowiły również dotacje – 22,9% (w 2018 roku – 18,1%, w 2017 roku – 13,1 % , w 2016 roku – 12,2%) oraz prace interwencyjne 15,4% (w 2018 roku – 16,0%, w 2017 -11,7%, w 2016 - 11,4%). W dalszej kolejności pod względem zainteresowania i wysokości wydatkowanych środków uplasowały się: szkolenia, w tym KFS – 10,3% (w 2018 roku – 4,2%, w 2017 roku – 5,2%, w 2016 roku – 6,4%), roboty publiczne – 5,5% (w 2018 roku – 4,0%, w 2017 roku – 18,8% , w 2016 roku – 20,0%), bon na zasiedlenie – 1,7%, (w 2018 roku – 1,9%, w 2017 roku – 1,0%, w 2016 roku – 1,4%), refundacja kosztów wyposażenia i doposażenia stanowisk pracy – 1,7% (w 2018 roku – 1,6%, w 2017 roku – 1,9%, w 2016 roku – 3,5%), studia podyplomowe – 0,3% (w 2018 roku - 0,5%, w 2017 roku – 0,2%, w 2016 roku – 0,3%) .

Na uwagę zasługuje Krajowy Fundusz Szkoleniowy – jest to instrument rynku pracy wprowadzony w 2014r. Jego istotą jest wsparcie kształcenia ustawicznego pracowników jak i pracodawców. Od początku wprowadzenia cieszy się dużym zainteresowaniem. W 2019 roku w ramach KFS wydatkowano 314 962,48 zł i sfinansowano kształcenie ustawiczne 198 pracowników zatrudnionych u 51 pracodawców (w 2018 roku wydatkowano 145 110,40 zł – 74 pracowników u 17 pracodawców, w 2017 roku wydatkowano 299 953,81 zł – 259 pracowników u 62 pracodawców, w 2016 roku wydatkowano 299 998,77 zł – 238 pracowników u 21 pracodawców).

VI. BUDŻET

Plan wydatków i dochodów budżetowych w dziale 853 rozdziale 85333 (w złotych)

Projekt planu dochodów i wydatków na 2019 r.

✓ Plan dochodów własnych w 2019 r.	45 668,00
✓ Plan wydatków budżetowych w 2019 r.	1 934 583,00

Wykonanie planu wydatków i dochodów w 2019 r. przedstawia się następująco:

✓ Wydatki budżetowe wykonano na kwotę	1 874 664,55
✓ Dochody budżetowe wykonano na kwotę	43 833,59

Wynagrodzenia pracowników oraz pochodne	1 786 893,05
§ 4010 – wynagrodzenia osobowe pracowników	1 347 149,71
§ 4040 – dodatkowe wynagrodzenia roczne „13”	108 338,19
§ 4110 – składki na ubezpieczenie społeczne	255 238,54
§ 4120 – składki na Fundusz Pracy	31 610,50
§ 4170 – wynagrodzenia bezosobowe	8 400,00
§ 4440 – odpis na ZFŚS	36 156,11

Wydatki rzeczowe	87 771,50
§ 3020 – ekwiwalent za odzież i okulary	1 139,08
§ 4210 – zakup materiałów i wyposażenia	38 829,83
§ 4260 – zakup energii	15 463,00
§ 4270 – zakup usług remontowych	9 344,89
§ 4280 – zakup usług zdrowotnych	975,00
§ 4300 – zakup usług pozostałych	14 756,58
§ 4360 – opłaty z tytułu zakupu usług telekomunikacyjnych	876,95
§ 4410 – krajowe podróże służbowe	0,00
§ 4430 – różne opłaty i składki	2 605,80
§ 4480 – podatek od nieruchomości	2 309,00
§ 4520 – wpłata na rzecz budżetów j.s.t.	1 028,57
§ 4700 – szkolenia pracowników	442,80

Otrzymane środki na wykonanie zadań własnych zostały wykorzystane zgodnie z przeznaczeniem, na konto Starostwa zwrócono niewykorzystane środki na kwotę 35 535,45 zł.

Dochody budżetowe w Dziale 853 rozdziale 85333 na plan 45 668,00 zł zostały wykonane w kwocie 43 833,59 zł i przedstawiały się następująco:

	Plan	Wykonanie
Dochody	45 668,00	43 833,59

Wykonane dochody budżetowe w kwocie 43 833,59 zł zostały przekazane do Starostwa Powiatowego w Zwoleniu.

Wydatki budżetowe w dziale 851 rozdziale 85156 – składka zdrowotna za osoby bez prawa do zasiłku.

	Plan	Wykonanie
Składki na ubezpieczenie zdrowotne	888 027,00	883 773,00

Stan zobowiązań na 31.12.2019 roku wobec ZUS za składkę zdrowotną od osób bezrobotnych bez prawa do zasiłku wyniósł 2 805,51 zł z tytułu złożonej deklaracji DRA za miesiąc grudzień, termin płatności obowiązuje do 15.01.2020 r.

Wydatki w dziale 853 rozdziale 85322 Fundusz Pracy

Plan Funduszu Pracy na 2019 rok w tys. zł. **7 389,9**

w tym:

1. Formy obligatoryjne (bez planu)	2 612,7
2. Formy aktywne (Algorytm):	1 347,9
✓ prace interwencyjne	666,0
✓ roboty publiczne	240,0
✓ staże	125,0
✓ szkolenia	36,7
✓ dotacje na podjęcie działalności	193,0
✓ doposażenie stanowiska pracy	75,0
✓ studia podyplomowe	12,2
3. PO WER	1 612,2
4. RPO	1 137,2
5. Krajowy Fundusz Szkoleniowy	315,8
6. Formy fakultatywne	364,1

Wydatki Funduszu Pracy w 2019 roku w tys. zł. **7 254,6**

w tym:

1. Formy obligatoryjne (bez planu)	2 612,7
✓ zasiłki dla bezrobotnych ze składkami	2 462,1
✓ dodatki aktywizacyjne	150,6
2. Formy aktywne (Algorytm)	1 346,4
✓ prace interwencyjne	666,0
✓ roboty publiczne	239,7
✓ staże	124,4
✓ szkolenia	36,2
✓ dotacje na podjęcie działalności	193,0
✓ doposażenie stanowiska pracy	75,0
✓ studia podyplomowe	12,1
3. PO WER	1 600,8
✓ staże	1 137,9
✓ dotacje na podjęcie działalności	311,0
✓ szkolenia	41,2
✓ wydatki kwalifikowalne EFS	35,7
✓ bon zasiedleniowy	75,0

4. RPO	1 099,6
✓ szkolenia	52,8
✓ staże	561,5
✓ dotacje na podjęcie działalności	485,3
5. Krajowy Fundusz Szkoleniowy	315,0
6. Formy fakultatywne	280,1

Stan zobowiązań na 31.12.2019 wyniósł **60,7**

Z tego :

✓ zobowiązania wobec ZUS	54,6
✓ zobowiązania wobec Urzędu Skarbowego	5,1
✓ niepobrane zasiłki dla bezrobotnych	0,9
✓ faktura do zapłaty	0,1

Stan należności na 31.12.2019 wyniósł **137,6**

i dotyczy zwrotu:

✓ pożyczki;	2,3
✓ nienależnie pobranych świadczeń takich jak:	
○ zasiłek dla bezrobotnych,	0,6
○ stypendium stażowe,	0,2
○ koszty dojazdu,	0,8
○ stypendium szkoleniowe;	0,6
✓ refundacji prac interwencyjnych;	42,3
✓ refundacji wynagrodzeń osób do 30 roku życia.	90,8

VII. POZOSTAŁE SPRAWY URZĘDOWE

W opisywanym okresie urząd:

- 1) wydał 5 266 decyzji dotyczących osób bezrobotnych. 47 osób bezrobotnych odwołało się od decyzji Starosty Zwolenńskiego. Z tego:
 - a) 43 odwołania zostały rozpatrzone na miejscu,
 - b) 4 odwołania zostały przesłane do organu drugiej instancji – Wojewody Mazowieckiego. Organ odwoławczy 3 zaskarżone decyzje utrzymał w mocy, 1 odwołanie pozostawił bez rozpatrzenia z powodu uchybienia terminu złożenia odwołania.
- 2) wydał 43 postanowienia w związku ze wznowieniem postępowania.
- 3) wydał 668 informacji podatkowych PIT 11 osobom bezrobotnym pobierającym świadczenia.
- 4) udzielił 409 pisemnych odpowiedzi instytucjom, które zwróciły się z wnioskiem o udzielenie informacji, w tym:
 - a) 308 informacji instytucjom związanym z wymiarem sprawiedliwości (komornik, policja, prokuratura, sąd)
 - b) 8 informacji Wojewódzkiemu Urzędowi Pracy w Warszawie
 - c) 93 informacje pozostałym instytucjom (najczęściej ZUS, KRUS)
- 5) wydał 111 zaświadczeń do kapitału początkowego (ZUS, KRUS).

Do ZUS wysłano 5 wniosków KOA o uporządkowanie okresów ubezpieczenia i 173 zestawy korygujące deklaracje rozliczeniowe za lata ubiegłe.

VIII. SPRAWY ORGANIZACYJNO-ADMINISTRACYJNE

Zatrudnienie

Strukturę organizacyjną Urzędu stanowią następujące komórki organizacyjne:

1. Dyrektor Powiatowego Urzędu Pracy – 1 etat
2. Zastępca Dyrektora/Kierownik Centrum Aktywizacji Zawodowej – 1 etat
3. Centrum Aktywizacji Zawodowej – 14 etatów,
4. Wieloosobowe stanowisko ds. finansowo-księgowych – 3 etaty
5. Wieloosobowe stanowisko ds. informacji, ewidencji i świadczeń – 3 etaty
6. Wieloosobowe stanowisko ds. organizacyjnych i administracyjnych – 4 etaty
7. Stanowisko ds. programów – 2 etaty.

Stan zatrudnienia na dzień 31.12.2019 r. wynosił 28 osób, w tym 22 kobiety.

Spośród pracowników :

- 1 osoba jest zatrudniona w ramach Programu Operacyjnego Wiedza Edukacja Rozwój,
- 1 osoba jest zatrudniona na zastępstwo osoby przebywającej na urlopie macierzyńskim.

Funkcję doradcy klienta sprawowało 9 pracowników, w tym 5 pośredników pracy i 4 doradców zawodowych.

Na przestrzeni 2019 r. staż odbywało 3 osoby.

Wszyscy pracownicy posiadają wyższe wykształcenie. Średnia wieku pracowników to 43 lata.

Inwestycje i remonty

W 2019 r. po raz kolejny remontowano dach na budynku głównym Urzędu, tj. naklejono papę termozgrzewalną na część dachu, który przeciekał. Koszt remontu – 4 300,00 zł.

Wykonano zewnętrzny przeciwpożarowy wyłącznik prądu przy budynku głównym Urzędu, koszt wykonania – 8 200,00 zł.

W budynku głównym Urzędu, w pokojach biurowych zainstalowano 4 klimatyzatory, w tym 1 w serwerowni. Koszt zakupu i montażu klimatyzatorów to 13 000,00 zł.